

Α/Α	Ψήφος (m)	Παράρτημα (m)
116	30.15	15.00
117	25.30	28.00
118	11.00	12.00
119	29.15	19.15
120	29.30	17.45
121	22.30	38.15
122	23.15	34.30
123	28.30	22.30
127	27.30	24.30
128	17.30	102.30
130	14.00	00.45
131	22.30	32.00
135	11.30	08.00
136	11.15	28.30
138	27.45	09.15
163	07.00	45.30
165	30.15	01.00
166	30.30	00.45
167	29.45	02.15
178	17.45	04.45
179	13.30	02.15
182	13.30	01.30
183	13.15	02.15
185	13.45	01.00
185	13.45	01.00
185	13.45	01.00
282	09.45	26.15
284	30.15	01.30
289	18.00	02.45
290	16.00	02.45
291	16.15	01.45
291	16.15	01.45
292	11.30	24.30
293	16.15	01.00
294	17.45	09.15
295	16.15	06.00
296	14.00	02.15
297	17.00	02.30
300	16.15	01.30
301	16.00	02.15
301	16.15	01.30
304	16.00	01.45
305	16.00	02.15
306	16.00	02.15
307	16.00	02.00
308	16.00	02.00
309	16.00	02.30
310	15.45	02.45
311	22.00	44.00
312	16.00	02.30
313	16.30	04.00
314	16.15	12.30
315	16.00	02.00
317	16.00	02.45
318	16.00	02.00
320	15.45	02.30
322	16.00	02.30
327	16.15	00.45
330	15.45	03.00
331	16.00	02.15
332	16.15	00.45
332	16.15	00.45
333	16.15	00.45
334	15.45	02.30
337	16.00	01.30
338	15.45	02.45
339	12.45	12.30
340	12.45	02.45
343	22.00	12.15
344	12.30	08.15
345	13.00	11.30
350	15.45	02.15
352	14.45	04.30
353	14.45	04.30
354	15.15	03.00
356	14.45	22.00
357	30.45	25.45
358	11.00	22.15
361	15.15	03.30
362	15.30	02.30
363	14.30	12.30
364	14.30	05.30
367	14.00	08.15
369	15.15	03.00
371	15.15	03.00
372	14.45	03.45
374	14.45	04.00
375	06.00	20.15
376	20.00	33.00
377	15.00	03.15
378	15.00	03.15
380	14.15	05.15
381	14.15	05.15
382	13.45	16.15
383	14.00	06.15
384	13.45	06.30
385	13.30	12.45
386	14.15	05.15
387	20.45	28.15
389	13.15	07.00
392	20.15	17.00
392	14.15	04.30
393	14.30	10.30
394	11.15	12.15
395	13.45	05.00
396	12.00	09.45
397	14.00	05.15
398	11.30	11.15
399	11.45	15.00
402	12.30	08.15
402	11.30	11.00
403	11.00	18.00
404	15.15	03.00
405	11.45	11.45
408	12.00	12.15
409	13.30	07.30
410	20.45	07.15
412	13.45	07.30
414	11.30	17.15
415	13.45	07.45
417	11.30	11.45
419	12.00	30.15
430	12.00	11.30
431	17.15	02.30
445	12.45	12.15
445	11.30	24.15
452	11.15	14.30
453	10.45	12.30
454	11.00	12.00
455	13.00	12.00
456	13.15	36.30
457	13.15	02.45
459	13.30	16.00
461	13.00	08.15
463	13.00	03.00
464	27.30	25.15
465	12.45	12.30
468	11.45	17.15
469	12.00	44.00
470	12.30	09.15
471	11.45	11.00
473	11.30	14.45
476	25.45	28.30
492	26.15	27.00
619	39.00	58.30
622	17.15	26.00
624	15.45	19.15
622	15.15	26.00
633	15.30	32.30
635	16.15	00.30
636	14.45	09.00
637	14.45	09.00
638	14.45	12.00
639	14.30	05.00
640	14.30	05.30
642	14.30	09.15
643	14.15	02.15
644	14.15	07.00
645	14.15	05.00
647	15.00	02.15
650	14.30	04.15
656	14.45	02.45
658	14.30	09.15
659	14.00	06.00
660	13.45	09.00
662	13.45	06.45
664	13.30	08.00
668	13.45	06.15
669	13.45	06.45
671	12.45	06.00
672	13.00	07.00
674	14.15	02.45
677	12.45	05.30
772	16.00	04.45
788	16.30	02.00
793	16.00	04.15
798	15.30	02.30
799	15.00	06.00
800	15.45	02.00
801	15.15	03.15
806	14.45	04.15
808	16.30	01.30
804	14.30	03.00
827	14.15	04.00
828	14.15	03.15
831	14.00	04.15
837	14.15	03.45
867	14.00	04.30
869	16.00	01.30
883	15.15	00.15
898	12.45	01.15
877	13.15	03.45
879	14.15	02.45

ΥΠΟΜΗΜΑ/LEGEND

Μέγιστο Βάθος / Maximum Depth (m)

- < 0.2
- 0.2 - 0.5
- 0.5 - 1.0
- 1.0 - 2.0
- > 2.0

Τεχνικά έργα (κατασκευασμένα)/ Works (constructed)

- Αναβαθμός/Weir
- Γέφυρα/Bridge
- Ιρλανδική διάβαση/Irish Crossing
- Τάφος - Διώρυγα/Ditch - Canal
- Οχετός/Culvert
- Φράγμα/Dam
- Φράγμα Ορεινής Δασοπονίας/Forestry Dam
- Αναχώματα / Levees

Λίμνη -Ταμιευτήρας / Lake-Reservoir

Όρια Γειτονικών Κρατών/
Boundaries of Neighboring States

Υδατικό Διαμέρισμα EL10/
River Basin District EL10

Άλλα Υδατικά Διαμερίσματα/
Other River Basin Districts

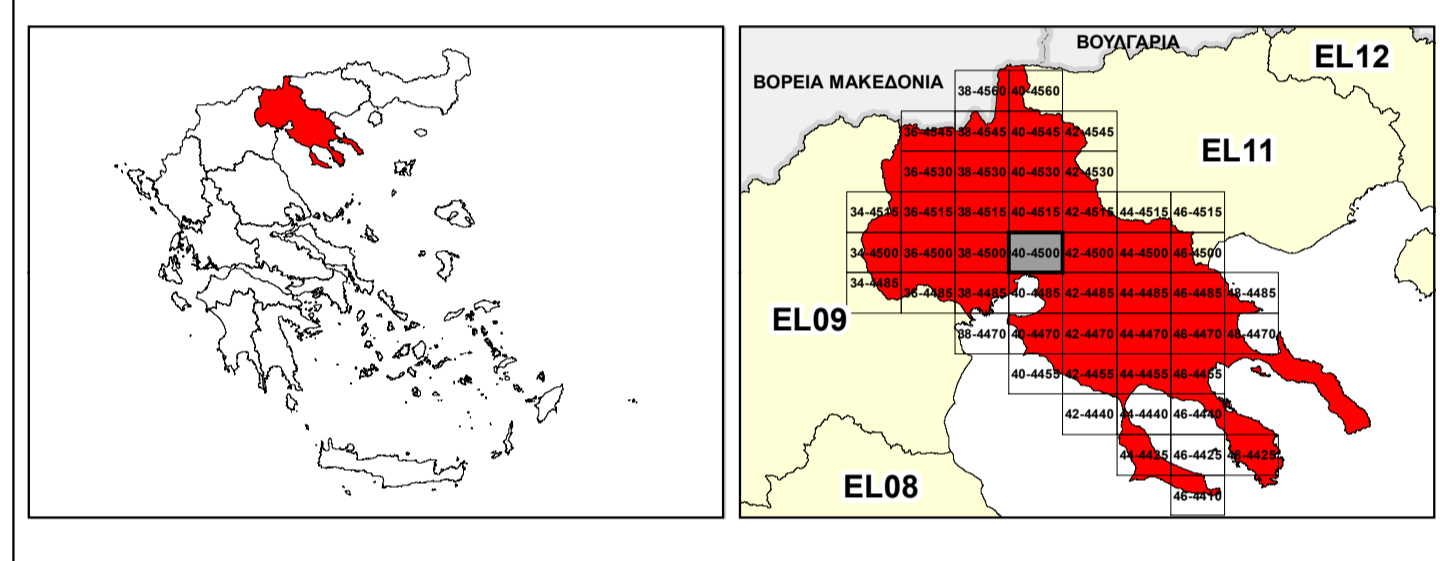
ΖΩΓΚΠ/APSFR

0 1 km
ΤΕΤΡΑΠΩΔΙΚΟ ΕΓΣΑ ΕΥ ΑΝΑ 1:200 Μ.
GGRS BY QUADRATURE PER 2.500 Μ.

12
Χαρακτηριστικά Σημεία / Characteristic Points

T = 1000 ετη. Τα τεχνικά μεγέθη βραχί, της συγκεκριμένης περιόδου επαναφοράς, που χρησιμοποιήθηκαν ως δεδομένα εισόδου για τον προσδιορισμό των εκτάσεων και βαθμολογιών πλημμυρίσ, είναι προσεγγιστικά. Στεγανότητα δομημένων δομών που περιγράφουν την ιστορική περίοδο έως και το 2022. Τα χρονικά διαστήματα για τα οποία ήταν διαθέσιμα τα αεριομετρικά δεδομένα δεν ήταν κατά μήκος των επιπέδων μέτρησης.

Τα στοιχεία που παρουσιάζονται αφορούν συγκεκριμένα τεχνικά μεγέθη βραχί, που αντιστοιχούν (1) 21.401.572ων (ιστοιακή) στην συνολική Ακίνητη Απαρτίδα του Δήμου Δένδροποταμού, συνολικής έκτασης βραχί 24ηλ. (2) 229.239.511των (ιστοιακή) στην συνολική Ακίνητη Απαρτίδα του Γαλακίου η), συνολικής έκτασης βραχί 48ηλ. (3) 397.026.846των (ιστοιακή) στην συνολική Ακίνητη Απαρτίδα, των μνημύων βραχί, συνολικής έκτασης βραχί 48ηλ. Σχεδιάστηκε σε ένα τετραγωνικό βραχί με τον ίδιο άξονα και τον ίδιο χρόνο εξέλιξης αλλά με διαφορετική χρονική κατανομή, θα είχε διαφορετική πλημμυρική αποτίκλαση.



ΕΛΛΗΝΙΚΗ ΔΗΜΟΚΡΑΤΙΑ
ΥΠΟΥΡΓΕΙΟ ΠΕΡΙΒΑΛΛΟΝΤΟΣ & ΕΝΕΡΓΕΙΑΣ
ΓΕΝΙΚΗ ΓΡΑΜΜΑΤΕΙΑ ΦΥΣΙΚΟΥ ΠΕΡΙΒΑΛΛΟΝΤΟΣ ΚΑΙ ΥΔΑΤΩΝ
ΓΕΝΙΚΗ ΔΙΕΥΘΥΝΣΗ ΥΔΑΤΩΝ

ΙΝΣΤΙΤΟΥΤΟ ΠΕΡΙΒΑΛΛΟΝΤΟΣ & ΕΝΕΡΓΕΙΑΣ

1^η ΑΝΑΘΕΩΡΗΣΗ ΣΧΕΔΙΟΥ ΔΙΑΧΕΙΡΙΣΗΣ ΚΙΝΔΥΝΩΝ ΠΛΗΜΜΥΡΑΣ ΛΕΚΑΝΩΝ ΑΠΟΡΡΟΗΣ ΠΟΤΑΜΩΝ ΤΩΝ ΥΔΑΤΙΚΩΝ ΔΙΑΜΕΡΙΣΜΑΤΩΝ ΚΕΝΤΡΙΚΗΣ ΚΑΙ ΔΥΤΙΚΗΣ ΜΑΚΕΔΟΝΙΑΣ

Υδατικό Διαμέρισμα Κεντρικής Μακεδονίας (EL10)
Στάδιο 1^ο - Παραδοτέο 5

ΧΑΡΤΗΣ ΕΠΙΚΙΝΔΥΝΟΤΗΤΑΣ ΠΛΗΜΜΥΡΑΣ ΑΠΟ ΠΟΤΑΜΙΕΣ ΡΟΕΣ/ΛΙΜΝΕΙΣ - ΧΩΡΙΚΗ ΚΑΤΑΝΟΜΗ ΜΕΓΙΣΤΟΥ ΒΑΘΟΥΣ ΓΙΑ ΠΕΡΙΟΔΟ ΕΠΙΛΗΦΟΡΑΣ T=1000 ΕΤΗ - ΖΩΓΚΠ EL10ARPSFR006 & EL10ARPSFR008

FLUVIAL FLOOD HAZARD MAP - SPATIAL DISTRIBUTION OF MAXIMUM DEPTH FOR RETURN PERIOD T=1000 YEARS - APSFR EL10ARPSFR006 & EL10ARPSFR008

ΑΡΙΘΜΟΣ ΧΑΡΤΗ	EL10-05-DMAX-01K-025-40-4500-02	ΚΛΙΜΑΚΑ	1:25.000
ΗΜΕΡΟΜΗΝΙΑ	01-12-2023	ΕΚΔΟΣΗ	2.0

Κ/Σ ΣΧΕΔΙΩΝ ΔΙΑΧΕΙΡΙΣΗΣ ΚΙΝΔΥΝΩΝ ΠΛΗΜΜΥΡΑΣ ΛΕΚΑΝΩΝ ΑΠΟΡΡΟΗΣ ΠΟΤΑΜΩΝ ΤΩΝ ΥΔΑΤΙΚΩΝ ΔΙΑΜΕΡΙΣΜΑΤΩΝ ΚΕΝΤΡΙΚΗΣ & ΔΥΤΙΚΗΣ ΜΑΚΕΔΟΝΙΑΣ

Ζ-Α και Συνεργάτες Α.Μ.Ε.
ΥΔΡΟΕΞΥΓΙΑΝΤΙΚΗ Α.Ε.
NERCO - Ν. Χλύκας και Συνεργάτες Α.Μ.Ε.



Με τη συγχρηματοδότηση της Ελλάδας και της Ευρωπαϊκής Ένωσης