

10	Κόρινθος (έναντι Βαλτικής παραρτηματικής)	10	18,00	19,00
11	18,00	19,00	19,00	19,00
12	18,00	19,00	19,00	19,00
13	18,00	19,00	19,00	19,00
14	18,00	19,00	19,00	19,00
15	18,00	19,00	19,00	19,00
16	18,00	19,00	19,00	19,00
17	18,00	19,00	19,00	19,00
18	18,00	19,00	19,00	19,00
19	18,00	19,00	19,00	19,00
20	18,00	19,00	19,00	19,00
21	18,00	19,00	19,00	19,00
22	18,00	19,00	19,00	19,00
23	18,00	19,00	19,00	19,00
24	18,00	19,00	19,00	19,00
25	18,00	19,00	19,00	19,00
26	18,00	19,00	19,00	19,00
27	18,00	19,00	19,00	19,00
28	18,00	19,00	19,00	19,00
29	18,00	19,00	19,00	19,00
30	18,00	19,00	19,00	19,00
31	18,00	19,00	19,00	19,00
32	18,00	19,00	19,00	19,00
33	18,00	19,00	19,00	19,00
34	18,00	19,00	19,00	19,00
35	18,00	19,00	19,00	19,00
36	18,00	19,00	19,00	19,00
37	18,00	19,00	19,00	19,00
38	18,00	19,00	19,00	19,00
39	18,00	19,00	19,00	19,00
40	18,00	19,00	19,00	19,00
41	18,00	19,00	19,00	19,00
42	18,00	19,00	19,00	19,00
43	18,00	19,00	19,00	19,00
44	18,00	19,00	19,00	19,00
45	18,00	19,00	19,00	19,00
46	18,00	19,00	19,00	19,00
47	18,00	19,00	19,00	19,00
48	18,00	19,00	19,00	19,00
49	18,00	19,00	19,00	19,00
50	18,00	19,00	19,00	19,00
51	18,00	19,00	19,00	19,00
52	18,00	19,00	19,00	19,00
53	18,00	19,00	19,00	19,00
54	18,00	19,00	19,00	19,00
55	18,00	19,00	19,00	19,00
56	18,00	19,00	19,00	19,00
57	18,00	19,00	19,00	19,00
58	18,00	19,00	19,00	19,00
59	18,00	19,00	19,00	19,00
60	18,00	19,00	19,00	19,00
61	18,00	19,00	19,00	19,00
62	18,00	19,00	19,00	19,00
63	18,00	19,00	19,00	19,00
64	18,00	19,00	19,00	19,00
65	18,00	19,00	19,00	19,00
66	18,00	19,00	19,00	19,00
67	18,00	19,00	19,00	19,00
68	18,00	19,00	19,00	19,00
69	18,00	19,00	19,00	19,00
70	18,00	19,00	19,00	19,00
71	18,00	19,00	19,00	19,00
72	18,00	19,00	19,00	19,00
73	18,00	19,00	19,00	19,00
74	18,00	19,00	19,00	19,00
75	18,00	19,00	19,00	19,00
76	18,00	19,00	19,00	19,00
77	18,00	19,00	19,00	19,00
78	18,00	19,00	19,00	19,00
79	18,00	19,00	19,00	19,00
80	18,00	19,00	19,00	19,00
81	18,00	19,00	19,00	19,00
82	18,00	19,00	19,00	19,00
83	18,00	19,00	19,00	19,00
84	18,00	19,00	19,00	19,00
85	18,00	19,00	19,00	19,00
86	18,00	19,00	19,00	19,00
87	18,00	19,00	19,00	19,00
88	18,00	19,00	19,00	19,00
89	18,00	19,00	19,00	19,00
90	18,00	19,00	19,00	19,00
91	18,00	19,00	19,00	19,00
92	18,00	19,00	19,00	19,00
93	18,00	19,00	19,00	19,00
94	18,00	19,00	19,00	19,00
95	18,00	19,00	19,00	19,00
96	18,00	19,00	19,00	19,00
97	18,00	19,00	19,00	19,00
98	18,00	19,00	19,00	19,00
99	18,00	19,00	19,00	19,00
100	18,00	19,00	19,00	19,00

Υπόμνημα/Legend

ΜΕΓΙΣΤΗ ΤΑΧΥΤΗΤΑ/ MAXIMUM VELOCITY (m/s)

- <1
- 1 - 2
- 2 - 5
- >5

ΤΕΧΝΙΚΑ ΕΡΓΑ/WORKS (ΚΑΤΑΣΚΕΥΑΣΜΕΝΑ/CONSTRUCTED)

- Αναβαθμός **ST** Step
- Γέφυρα **BR** Bridge
- Οχετός **CU** Culvert
- Φράγμα **DA** Dam

Σημεία Ενδιαφέροντος/ Points of Interest

Αναχώματα/ Levees

Άλλα Υδατικά Διαμερίσματα/ Other River Basin Districts

Χ.Θ. 0m + 000

Χιλιμετρικές Θέσεις/ Chainages

ΖΑΥΚΠ / APSFR

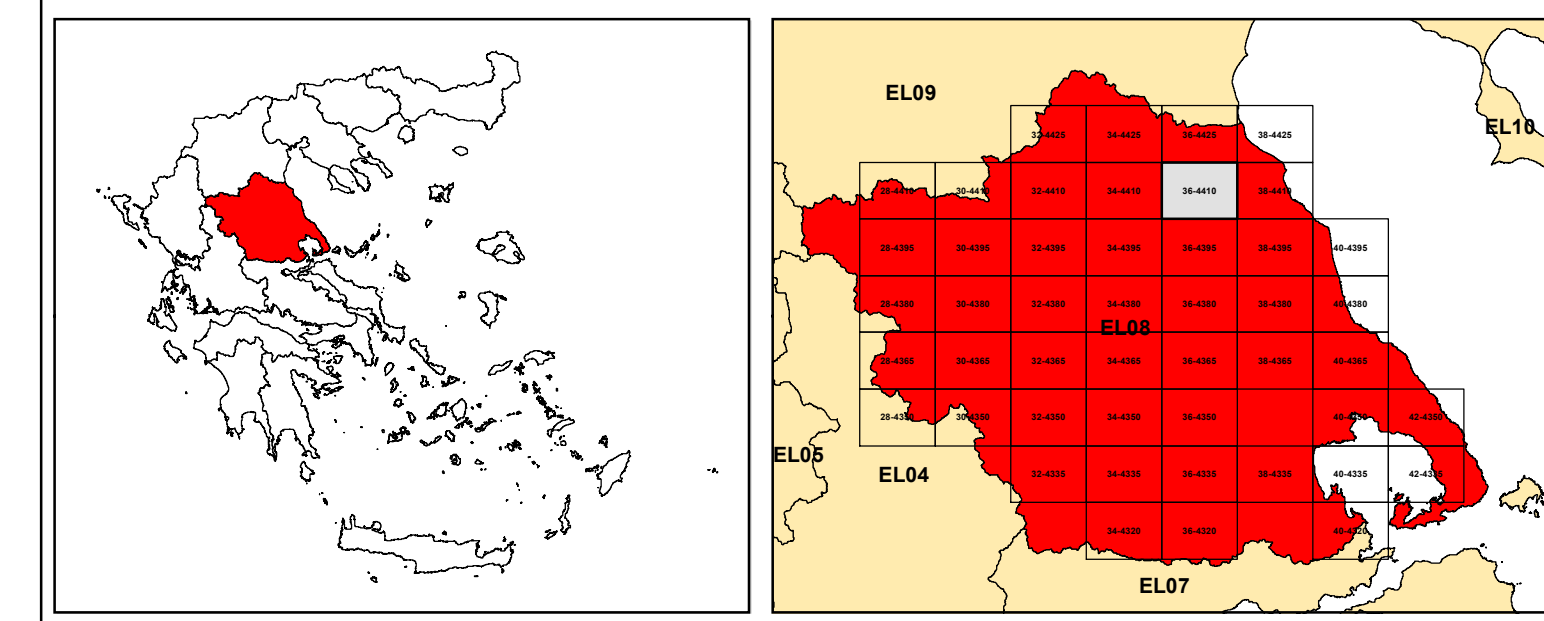
Λίμνη-Ταμιευτήρας/ Lake-Reservoir

T = 100 έτη: Τα τεχνητά γεγονότα βροχής της συγκεκριμένης περιόδου επανεώρας που χρησιμοποιήθηκαν ως δεδομένα εισόδου για τον προσδιορισμό των κέσεων και βαθμολογημένων πλημμύρας, έχουν προσδιοριστεί βάσει στατιστικής επεξεργασίας βροχομετρικών δεδομένων που περιγράφουν την κλιματική περίοδο έως και το 2022. Τα χρονικά διαστήματα για τα οποία ήταν διαθέσιμα τα αόριστα δεδομένα δεν ήταν κοινά μεταξύ των σταθμών μέτρησης.

Τα αποκατάματα που παρουσιάζονται αφορούν συγκεκριμένα τεχνητά γεγονότα βροχής που αναπαράγουν ως (1) 1.070.246.000 l/m² (αντιστοιχεί στην ετήσια μέση απορροή Κεντρικής Κοιλίας ΕΛ08ΑΠΣΦΡ004) και (2) 1.070.246.000 l/m² (αντιστοιχεί στην ετήσια μέση απορροή Κεντρικής Κοιλίας ΕΛ08ΑΠΣΦΡ004) και (3) 1.070.246.000 l/m² (αντιστοιχεί στην ετήσια μέση απορροή Κεντρικής Κοιλίας ΕΛ08ΑΠΣΦΡ004) με τον ίδιο όγκο και τον ίδιο χρόνο εξέλιξης αλλά με διαφορετική χρονική κατανομή, θα είχε διαφορετικό πλημμυρικό αποτέλεσμα.

World Imagery Credits:
 Esri, Maxar, Earthstar Geographics, and the GIS User Community
 Ευρωπαϊκό Γεωμετρικό Σύστημα Αναφοράς 1989 (ETRS89), φ. 4
 European Terrestrial Reference System of 1989

ΤΕΤΡΑΓΩΝΙΣΜΟΣ ΕΓΣΑ 87 ΑΝΑ 2000 Μ. GGRS 87 QUADRATURE PER 2000 M.



ΕΛΛΗΝΙΚΗ ΔΗΜΟΚΡΑΤΙΑ
ΥΠΟΥΡΓΕΙΟ ΠΕΡΙΒΑΛΛΟΝΤΟΣ & ΕΝΕΡΓΕΙΑΣ
ΓΕΝΙΚΗ ΓΡΑΜΜΑΤΕΙΑ ΦΥΣΙΚΟΥ ΠΕΡΙΒΑΛΛΟΝΤΟΣ ΚΑΙ ΥΔΑΤΩΝ
ΓΕΝΙΚΗ ΔΙΕΥΘΥΝΣΗ ΥΔΑΤΩΝ

Με τη συγχρηματοδότηση της Ελλάδας και της Ευρωπαϊκής Ένωσης

ΕΣΠΑ 2014-2020
 Ευρωπαϊκή Ένωση
 ανάπτυξη - εργασία - αλληλεγγύη

1η ΑΝΑΘΕΩΡΗΣΗ ΣΧΕΔΙΩΝ ΔΙΑΧΕΙΡΙΣΗΣ ΚΙΝΔΥΝΩΝ ΠΛΗΜΜΥΡΑΣ ΛΕΚΑΝΩΝ ΑΠΟΡΡΟΗΣ ΠΟΤΑΜΩΝ ΤΩΝ ΥΔΑΤΙΚΩΝ ΔΙΑΜΕΡΙΣΜΑΤΩΝ ΗΠΕΙΡΟΥ, ΔΥΤΙΚΗΣ ΣΤΕΡΕΑΣ ΕΛΛΑΔΑΣ ΚΑΙ ΘΕΣΣΑΛΙΑΣ

Υδατικό Διαμέρισμα ΘΕΣΣΑΛΙΑΣ (ΕΛ08)
Στάδιο 1ο – Παραδοτέο 5

ΧΑΡΤΗΣ ΕΠΙΚΙΝΔΥΝΟΤΗΤΑΣ ΠΛΗΜΜΥΡΑΣ. ΧΩΡΙΚΗ ΚΑΤΑΝΟΜΗ ΜΕΓΙΣΤΗΣ ΤΑΧΥΤΗΤΑΣ ΓΙΑ ΠΕΡΙΟΔΟ ΕΠΑΝΑΦΟΡΑΣ T=100 έτη - ΖΑΥΚΠ ΕΛ08ΑΠΣΦΡ004
FLOOD HAZARD MAP. SPATIAL DISTRIBUTION OF MAXIMUM VELOCITY FOR RETURN PERIOD T=100 years - APSFR ΕΛ08ΑΠΣΦΡ004

ΑΡΙΘΜΟΣ ΧΑΡΤΗ	ΕΛ08-05-VMAX-100-025-36-4410-02	ΚΛΙΜΑΚΑ	1:25000
ΗΜΕΡΟΜΗΝΙΑ	01-12-2023	ΕΚΔΟΣΗ	2.0

Κ/Ε ΣΧΕΔΙΩΝ ΔΙΑΧΕΙΡΙΣΗΣ ΚΙΝΔΥΝΩΝ ΠΛΗΜΜΥΡΑΣ ΛΕΚΑΝΩΝ ΑΠΟΡΡΟΗΣ ΠΟΤΑΜΩΝ ΤΩΝ ΥΔΑΤΙΚΩΝ ΔΙΑΜΕΡΙΣΜΑΤΩΝ ΗΠΕΙΡΟΥ, ΔΥΤΙΚΗΣ ΣΤΕΡΕΑΣ ΕΛΛΑΔΑΣ ΚΑΙ ΘΕΣΣΑΛΙΑΣ

Γ.ΚΑΡΑΒΟΚΥΡΗΣ ΚΑΙ ΣΥΝΕΡΓΑΤΕΣ ΣΥΜΒΟΥΛΟΙ ΜΗΧΑΝΙΚΟΙ Α.Ε. - ENVECO Α.Ε.