

ID	Χρόνος Αφής (ώρα) / Return Period (hrs)	Χρόνος Πλημμύρας (ώρα) / Duration (hrs)	Μέγιστο Βάθος (μ.) / Maximum Depth (m)
1	5.25	9.75	0.2
2	5.75	9.5	0.2
3	6.25	9.5	0.2
4	6.00	10.75	0.2
5	0.00	0	0.2
6	0.00	0	0.2
7	6.25	17.75	0.5
8	10.00	5.25	0.5
9	8.25	15.75	0.5
10	18.50	11.25	0.5
11	31.75	2.25	0.5
12	25.75	26.75	0.5
13	22.25	50.75	0.5
14	0.00	0	0.5
15	9.00	20.5	0.5
16	10.75	37.25	0.5
17	11.75	27.5	0.5
18	12.00	36	0.5
19	16.75	7.75	0.5
20	11.00	37	0.5
21	13.75	34.25	0.5
22	10.75	37.25	0.5
23	20.75	51.25	0.5
24	34.25	37.75	0.5
25	10.75	62.25	0.5
26	14.25	57.75	0.5
27	26.25	17.75	0.5
28	0.00	0	0.5
29	0.00	0	0.5
30	29.25	41.75	0.5
31	33.50	16.25	0.5
32	0.00	0	0.5
33	0.00	0	0.5
34	8.87	5	0.5
35	8.50	2.13	0.5
36	0.00	0	0.5
37	9.25	14.75	0.5
38	7.50	0	0.5
39	9.00	3	0.5
40	8.75	15.75	0.5
41	7.25	16.75	0.5
42	6.50	17.5	0.5
43	6.00	18	0.5
44	6.00	18	0.5
45	14.00	18	0.5
46	14.00	18	0.5
47	13.75	34.25	0.5
48	13.25	15.5	0.5
49	13.25	26.5	0.5
50	11.75	36.25	0.5
51	0.00	0	0.5
52	11.25	29.75	0.5
53	10.75	37.25	0.5
54	10.25	37.75	0.5
55	0.00	0	0.5
56	0.00	0	0.5
57	0.00	0	0.5
58	0.00	0	0.5
59	0.00	0	0.5
60	6.25	8.75	0.5
61	7.00	11.25	0.5
62	0.00	0	0.5
63	7.50	27.5	0.5
64	11.75	36.25	0.5
65	7.50	11	0.5
66	7.25	7.75	0.5
67	7.25	10	0.5
68	2.50	15.75	0.5
69	8.50	2.75	0.5
70	11.75	15.5	0.5
71	7.00	1.25	0.5
72	7.00	6.5	0.5
73	7.00	11.75	0.5
74	7.00	15.75	0.5
75	0.00	0	0.5
76	7.50	16.5	0.5
77	12.00	36	0.5
78	8.25	36.25	0.5
79	12.50	32.5	0.5
80	14.75	30.25	0.5
81	11.50	21	0.5
82	7.00	17	0.5
83	0.00	0	0.5
84	16.75	7.75	0.5
85	10.00	63	0.5
86	32.25	63.75	0.5
87	34.50	63.5	0.5
88	41.00	55	0.5
89	10.00	38	0.5
90	10.50	26	0.5
91	7.25	64.75	0.5
92	7.75	64.25	0.5
93	7.50	64.5	0.5
94	8.50	21.75	0.5
95	10.00	22	0.5
96	10.50	26.25	0.5
97	10.50	24.25	0.5
98	11.00	27.5	0.5
99	13.50	18.5	0.5
100	15.00	29.5	0.5
101	16.75	31.25	0.5
102	18.75	29.25	0.5
103	6.50	14.25	0.5
104	6.75	9.5	0.5
105	7.00	17	0.5
106	5.75	18.25	0.5
107	6.00	9.5	0.5
108	7.00	8.25	0.5
109	7.00	12.75	0.5
110	7.25	11	0.5
111	0.00	0	0.5
112	0.00	0	0.5
113	0.00	0	0.5
114	4.75	11	0.5
115	6.50	4.75	0.5
116	0.00	0	0.5
117	0.00	0	0.5
118	0.00	0	0.5
119	0.00	0	0.5
120	0.00	0	0.5
121	5.75	13.75	0.5
122	7.25	6.5	0.5
123	9.00	3.5	0.5
124	0.00	0	0.5
125	7.00	6.25	0.5
126	0.00	0	0.5
127	7.50	8.75	0.5
128	0.00	0	0.5
129	0.00	0	0.5
130	6.50	17.5	0.5
131	0.00	15	0.5
132	11.50	12.5	0.5
133	14.75	9.25	0.5
134	15.25	8.75	0.5
135	5.50	18.5	0.5
136	0.00	0	0.5

Υπόμνημα / Legend

Μέγιστο Βάθος (μ.) / Maximum Depth (m.)

- < 0.2
- 0.2 - 0.5
- 0.5 - 1
- 1.0 - 2.0
- >2

Τεχνικά έργα / Works

- Αναβάθμιση / Weir
- Γέφυρα / Bridge
- Έργο Ταμίευσης Νερού / Water Reservoir Work
- Οχετός / Culvert
- Αναχώματα ή/και Διακρίσεις / Levees and/or Training Works

Χ.Θ. 0 + 000

Χιλιομετρικές Θέσεις / Chainages

Μέγιστη κατάκλιση λόγω ανόδου της Μ.Σ.Θ / Maximum inundation due to A.S.L. rise

Χαρακτηριστικά Σημεία / Characteristic Points

130

Οικισμοί / Settlements

Όνομα / Πληθυσμός > 5000 / Population > 5000

Όνομα / Πληθυσμός < 5000 / Population < 5000

Όνομα / Πληθυσμός < 2000 / Population < 2000

ΤΕΤΡΑΓΩΝΙΣΜΟΣ ΕΓΣΑ 87 ΑΝΑ 2500Μ. / GRS 87 QUADRATURE PER 2500M.

Άλλα Υδατικά Διαμερίσματα / Other River Basin Districts

Υδατικό Διαμέρισμα ΕΛ02 / River Basin District EL 02

ΖΔΥΚΠ / APSFR

Οδικό Δίκτυο

Πρωτεύον/Primary

Δευτερεύον/Secondary

Υπόλοιπα/Other

Σιδηροδρομική Γραμμή/ Railway

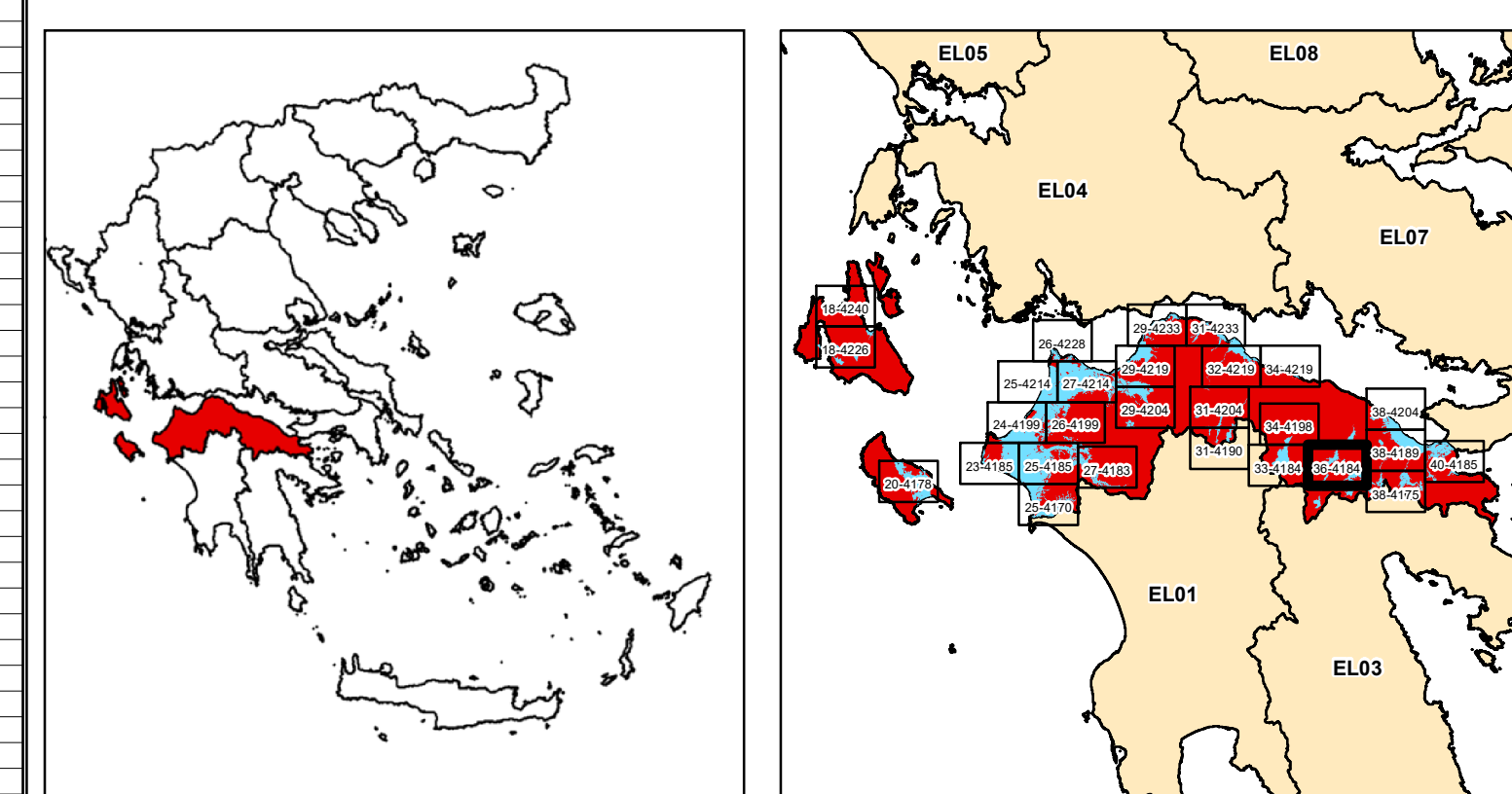
1^η Σημείωση: T = 100 ετη: Τα τεχνικά μεγέθη της συγκεκριμένης μελέτης προκύπτουν από τη χρήση ιστορικών δεδομένων για τον προσδιορισμό των εκπόσεων και βαθμολογιών πλημμύρας, έχουν προσδιοριστεί βάσει στατιστικής επεξεργασίας βροχομετρικών δεδομένων που περιγράφουν την ιστορική περίοδο έως και το 2022. Τα χρονικά διαστήματα για τα οποία ήταν διαθέσιμα τα υδρομετρικά δεδομένα δεν ήταν κανα μετρητή των σταθμών μετρήσης.

2^η Σημείωση: Τα αποτελέσματα των παραρτημάτων αφορούν συγκεκριμένα τεχνικά μεγέθη βροχής που αντιστοιχούν σε 97.994 (σε χιλ. λίτρ. αντιστοιχεί στήλη της αναλυτικής μελέτης) απορροής.

Απόλυση (Π.)

Αναλυτική διάκριση 24 (βάρητα βροχής σε h) αντιστοιχούν.

Σημειώνεται ότι ένα περατικό βροχής με τον ίδιο όγκο και τον ίδιο χρόνο εξέλιξης αλλά με διαφορετική χρονική κατανομή, θα είχε διαφορετικό πλημμυρικό αποτέλεσμα.



ΕΛΛΗΝΙΚΗ ΔΗΜΟΚΡΑΤΙΑ

ΥΠΟΥΡΓΕΙΟ ΠΕΡΙΒΑΛΛΟΝΤΟΣ & ΕΝΕΡΓΕΙΑΣ

ΓΕΝΙΚΗ ΓΡΑΜΜΑΤΕΙΑ ΦΥΣΙΚΟΥ ΠΕΡΙΒΑΛΛΟΝΤΟΣ ΚΑΙ ΥΔΑΤΩΝ

ΓΕΝΙΚΗ ΔΙΕΥΘΥΝΣΗ ΥΔΑΤΩΝ

1η ΑΝΑΘΕΩΡΗΣΗ ΣΧΕΔΙΩΝ ΔΙΑΧΕΙΡΙΣΗΣ ΚΙΝΔΥΝΩΝ ΠΛΗΜΜΥΡΑΣ

ΛΕΚΑΝΩΝ ΑΠΟΡΡΟΗΣ ΠΟΤΑΜΩΝ ΤΩΝ ΥΔΑΤΙΚΩΝ ΔΙΑΜΕΡΙΣΜΑΤΩΝ

ΔΥΤΙΚΗΣ, ΒΟΡΕΙΑΣ, ΑΝΑΤΟΛΙΚΗΣ ΠΕΛΟΠΟΝΝΗΣΟΥ ΚΑΙ ΚΡΗΤΗΣ

Υδατικό Διαμέρισμα

ΒΟΡΕΙΑΣ ΠΕΛΟΠΟΝΝΗΣΟΥ (EL02)

Στάδιο 1^ο - Παραδοτέο 5

Χάρτης Επικινδυνότητας Πλημμύρας

ΧΑΡΤΗΣ ΕΠΙΚΙΝΔΥΝΟΤΗΤΑΣ ΠΛΗΜΜΥΡΑΣ

ΑΠΟ ΠΟΤΑΜΙΕΣ ΡΟΕΣ / ΛΙΜΝΕΣ.

ΧΩΡΙΚΗ ΚΑΤΑΝΟΜΗ ΜΕΓΙΣΤΟΥ ΒΑΘΟΥΣ ΠΛΗΜΜΥΡΑΣ

ΓΙΑ ΠΕΡΙΟΔΟ ΕΠΑΝΑΦΟΡΑΣ T = 100 ΕΤΗ

ΖΔΥΚΠ: EL02APSF004, EL02APSF002

FLUVIAL FLOOD HAZARD MAP.

SPATIAL DISTRIBUTION OF MAXIMUM DEPTH

FOR RETURN PERIOD T = 100 YEARS

APSF: EL02APSF004, EL02APSF002

ΑΡΙΘΜΟΣ Φ. ΧΑΡΤΗ	EL02-05-DMAX-100-025-36-4184-03	ΚΛΙΜΑΚΑ	1:25.000
ΗΜΕΡΟΜΗΝΙΑ	15-12-2023	ΕΚΔΟΣΗ	3.0

ΑΝΑΔΟΧΟΣ ΜΕΛΕΤΗΣ

ΚΟΙΝΟΠΡΑΞΙΑ 1ης ΑΝΑΘΕΩΡΗΣΗΣ ΣΧΕΔΙΩΝ ΔΙΑΧΕΙΡΙΣΗΣ ΚΙΝΔΥΝΩΝ ΠΛΗΜΜΥΡΑΣ

ΠΕΛΟΠΟΝΝΗΣΟΥ-ΚΡΗΤΗΣ

A.D.T. ΩΜΕΓΑ ΣΥΜΒΟΥΛΟΙ ΜΗΧΑΝΙΚΟΙ Α.Τ.Ε./ ADVANCED ENVIRONMENTAL STUDIES

ΣΥΜΒΟΥΛΟΙ ΜΗΧΑΝΙΚΟΙ Α.Μ.Ε.

Ευρωπαϊκή Ένωση

ΕΣΠΑ

2014-2020

Με τη συγχρηματοδότηση της Ελλάδας και της Ευρωπαϊκής Ένωσης