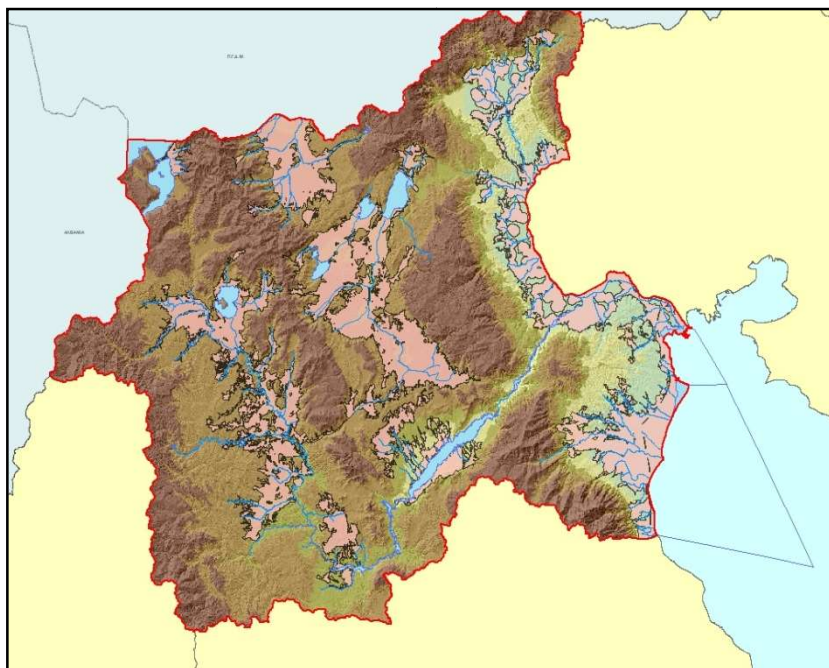




ΕΙΔΙΚΗ
ΓΡΑΜΜΑΤΕΙΑ
ΥΔΑΤΩΝ



ΥΠΟΥΡΓΕΙΟ
ΠΕΡΙΒΑΛΛΟΝΤΟΣ
& ΕΝΕΡΓΕΙΑΣ



ΣΧΕΔΙΟ ΔΙΑΧΕΙΡΙΣΗΣ ΚΙΝΔΥΝΩΝ ΠΛΗΜΜΥΡΑΣ των Λεκανών Απορροής Ποταμών του Υδατικού Διαμερίσματος Δυτικής Μακεδονίας

ΣΤΑΔΙΟ ΙΙ

1^η ΦΑΣΗ – ΠΑΡΑΔΟΤΕΟ 11

ΚΑΤΑΛΟΓΟΣ ΑΡΜΟΔΙΩΝ ΑΡΧΩΝ



Ευρωπαϊκή Ένωση
Ταμείο Συνοχής



ανάπτυξη - εργασία - αλληλεγγύη

Με τη συγχρηματοδότηση της Ελλάδας και της Ευρωπαϊκής Ένωσης

**ΕΛΛΗΝΙΚΗ ΔΗΜΟΚΡΑΤΙΑ
ΥΠΟΥΡΓΕΙΟ ΠΕΡΙΒΑΛΛΟΝΤΟΣ ΚΑΙ ΕΝΕΡΓΕΙΑΣ
ΕΙΔΙΚΗ ΓΡΑΜΜΑΤΕΙΑ ΥΔΑΤΩΝ**

**ΕΡΓΟ: ΣΧΕΔΙΑ ΔΙΑΧΕΙΡΙΣΗΣ ΚΙΝΔΥΝΩΝ ΠΛΗΜΜΥΡΑΣ ΤΩΝ ΛΕΚΑΝΩΝ ΑΠΟΡΡΟΗΣ ΠΟΤΑΜΩΝ
ΤΩΝ ΥΔΑΤΙΚΩΝ ΔΙΑΜΕΡΙΣΜΑΤΩΝ ΚΕΝΤΡΙΚΗΣ ΜΑΚΕΔΟΝΙΑΣ ΚΑΙ ΔΥΤΙΚΗΣ ΜΑΚΕΔΟΝΙΑΣ**

ΚΟΙΝΟΠΡΑΞΙΑ ΠΛΗΜΜΥΡΩΝ ΜΑΚΕΔΟΝΙΑΣ :

**«ΥΠΟΔΟΜΗ – ΣΥΜΒΟΥΛΟΙ ΜΗΧΑΝΙΚΟΙ Ε.Π.Ε. / ΓΑΜΜΑ - 4 ΕΤΑΙΡΕΙΑ ΠΕΡΙΟΡΙΣΜΕΝΗΣ ΕΥΘΥΝΗΣ
ΣΥΜΒΟΥΛΟΙ ΓΕΩΛΟΓΟΙ ΜΗΧΑΝΙΚΟΙ / Η. ΑΠΟΣΤΟΛΙΔΗΣ - Ν. ΠΑΓΚΑΣ & ΣΙΑ Ε.Ε. –
Δ.Τ. : "ΥΛΗ - Διαχείριση και Προστασία Περιβάλλοντος" / ΙΩΑΝΝΗΣ ΑΦΡΑΤΑΙΟΣ του Τριαντάφυλλου /
ΜΑΡΙΑ ΟΝΟΥΦΡΙΟΥ - ΑΛΕΞΑΚΗ του Βασιλείου / ΓΕΡΑΣΙΜΟΣ ΑΝΤΖΟΥΛΑΤΟΣ του Δημητρίου / ΓΕΩΡΓΙΟΣ
ΤΣΟΥΚΑΛΑΣ του Κωνσταντίνου»**

**ΚΑΤΑΡΤΙΣΗ ΣΧΕΔΙΟΥ ΔΙΑΧΕΙΡΙΣΗΣ ΚΙΝΔΥΝΩΝ ΠΛΗΜΜΥΡΑΣ ΤΩΝ ΛΕΚΑΝΩΝ ΑΠΟΡΡΟΗΣ
ΠΟΤΑΜΩΝ ΤΟΥ ΥΔΑΤΙΚΟΥ ΔΙΑΜΕΡΙΣΜΑΤΟΣ ΔΥΤΙΚΗΣ ΜΑΚΕΔΟΝΙΑΣ**

ΣΤΑΔΙΟ ΙΙ - 1^η ΦΑΣΗ

ΠΑΡΑΔΟΤΕΟ 11 : ΚΑΤΑΛΟΓΟΣ ΑΡΜΟΔΙΩΝ ΑΡΧΩΝ

Αναθεωρήσεις :

Έκδοση	Ημερομηνία	Παρατηρήσεις
Εκδ. 1	18/09/2017	Αρχική Έκδοση
Εκδ. 2	20/11/2018	Ενσωμάτωση των οδηγιών της Υπηρεσίας και του Τεχνικού Συμβούλου

Τεύχη που συνοδεύουν το παρόν Παραδοτέο

A/A	Τίτλος	Κλίμακα	Αριθμός Τεύχους / Χάρτη
	ΤΕΥΧΗ		
1	Τεχνική Έκθεση		GR09_ Π11

Περιεχόμενα

1	ΕΙΣΑΓΩΓΗ	1
1.1	Γενικά	1
1.2	Αντικείμενο και Δομή της Παρούσας Έκθεσης	4
1.3	Ομάδα Επίβλεψης	4
1.4	Ομάδα Σύνταξης Παραδοτέου	5
2	ΣΥΝΤΟΜΗ ΠΑΡΟΥΣΙΑΣΗ ΤΟΥ ΥΔΑΤΙΚΟΥ ΔΙΑΜΕΡΙΣΜΑΤΟΣ	7
2.1	Φυσικά Χαρακτηριστικά	7
2.1.1	Καθορισμός Λεκανών Απορροής Ποταμού	7
2.1.2	Μορφολογία και κλίμα	7
2.1.3	Γεωλογία - υδρογεωλογία	9
2.2	Ανθρωπογενή Χαρακτηριστικά	11
2.2.1	Διοικητική διαίρεση και πληθυσμός	11
2.2.2	Χρήσεις γης	13
2.2.3	Οικονομικές δραστηριότητες	15
2.2.4	Σημαντικά έργα υποδομής	18
2.3	Προστατευόμενες και Οικολογικά Ευαίσθητες Περιοχές	19
2.4	Προκαταρκτική Αξιολόγηση Κινδύνων Πλημμύρας (Preliminary Flood Risk Assessment, PFRA)	20
2.5	Προσδιορισμός Ζωνών Δυνητικά Υψηλού Κινδύνου Πλημμύρας (ΖΔΥΚΠ) (Areas of Potential Significant Flood Risk, APSFR)	20
3	ΑΡΜΟΔΙΕΣ ΑΡΧΕΣ ΕΦΑΡΜΟΓΗΣ ΤΗΣ ΟΔΗΓΙΑΣ 2007/60/ΕΚ	23
3.1	Η Οδηγία 2007/60/ΕΚ	23
3.2	Εφαρμογή της Οδηγίας στην Ελλάδα – Αρμόδιες Αρχές	23
3.3	Νομοθεσία και Θεσμικό Πλαίσιο για την Προστασία από Πλημμύρες στην Ελληνική Επικράτεια – Αρμόδιοι Φορείς	30
4	ΔΙΑΣΥΝΟΡΙΑΚΗ ΣΥΝΕΡΓΑΣΙΑ	38
4.1	Διασυνοριακές Λεκάνες – Γενικό Πλαίσιο	38
4.2	Πλαίσιο Συνεργασίας για τις Διασυνοριακές Λεκάνες του Υ.Δ. Δυτικής Μακεδονίας	40
4.2.1	Διεθνής λεκάνη Πρεσπών	40
4.3	Παρουσίαση Αρμόδιων Φορέων Γειτονικών Κρατών	41
4.3.1	Ταυτότητα αρμόδιων αρχών διεθνούς διασυνοριακής Λεκάνης Πρεσπών	41
4.4	Ενέργειες Συντονισμού για την Εφαρμογή της Οδηγίας 2007/60/ΕΚ	45
5	ΒΙΒΛΙΟΓΡΑΦΙΑ	48

Κατάλογος Σχημάτων

ΣΧΗΜΑ 2.1 : ΖΩΝΕΣ ΔΥΝΗΤΙΚΑ ΥΨΗΛΟΥ ΚΙΝΔΥΝΟΥ ΠΛΗΜΜΥΡΑΣ ΥΔ09	22
ΣΧΗΜΑ 3.1 : ΧΑΡΤΗΣ ΠΕΡΙΟΧΗΣ ΑΣΚΗΣΗΣ ΑΡΜΟΔΙΟΤΗΤΩΝ ΤΩΝ ΑΡΜΟΔΙΩΝ ΑΡΧΩΝ	29

Κατάλογος Πινάκων

ΠΙΝΑΚΑΣ 2.1 : ΔΗΜΟΙ ΠΟΥ ΑΝΗΚΟΥΝ ΣΤΟ ΥΔΑΤΙΚΟ ΔΙΑΜΕΡΙΣΜΑ ΔΥΤΙΚΗΣ ΜΑΚΕΔΟΝΙΑΣ (ΕΛ09)	12
ΠΙΝΑΚΑΣ 2.2 : ΠΛΗΘΥΣΜΙΑΚΑ ΣΤΟΙΧΕΙΑ ΥΔΑΤΙΚΟΥ ΔΙΑΜΕΡΙΣΜΑΤΟΣ ΔΥΤΙΚΗΣ ΜΑΚΕΔΟΝΙΑΣ (ΕΛ09)	13
ΠΙΝΑΚΑΣ 2.3 : ΧΡΗΣΕΙΣ ΓΗΣ ΥΔΑΤΙΚΟΥ ΔΙΑΜΕΡΙΣΜΑΤΟΣ ΔΥΤΙΚΗΣ ΜΑΚΕΔΟΝΙΑΣ (ΕΛ09)	15
ΠΙΝΑΚΑΣ 2.4 : ΧΡΗΣΕΙΣ ΓΗΣ ΥΔΑΤΙΚΟΥ ΔΙΑΜΕΡΙΣΜΑΤΟΣ ΔΥΤΙΚΗΣ ΜΑΚΕΔΟΝΙΑΣ (ΕΛ09)	21
ΠΙΝΑΚΑΣ 3.1 : ΕΘΝΙΚΗ ΑΡΜΟΔΙΑ ΑΡΧΗ ΓΙΑ ΤΗΝ ΕΦΑΡΜΟΓΗ ΤΗΣ ΟΔΗΓΙΑΣ 2007/60/ΕΚ	25
ΠΙΝΑΚΑΣ 3.2 : ΑΡΜΟΔΙΑ ΑΡΧΗ ΣΕ ΕΠΙΠΕΔΟ ΑΠΟΚΕΝΤΡΩΜΕΝΗΣ ΔΙΟΙΚΗΣΗΣ	28
ΠΙΝΑΚΑΣ 3.3 : ΑΡΜΟΔΙΑ ΑΡΧΗ ΣΕ ΕΠΙΠΕΔΟ ΑΠΟΚΕΝΤΡΩΜΕΝΗΣ ΔΙΟΙΚΗΣΗΣ	28
ΠΙΝΑΚΑΣ 3.4 : ΛΕΚΑΝΕΣ ΑΠΟΡΡΟΗΣ ΠΟΤΑΜΩΝ ΚΑΙ ΑΡΜΟΔΙΩΝ ΠΕΡΙΦΕΡΕΙΩΝ	29
ΠΙΝΑΚΑΣ 3.5 : ΕΜΠΛΕΚΟΜΕΝΟΙ ΦΟΡΕΙΣ ΣΤΑ ΣΤΑΔΙΑ ΠΡΟΛΗΨΗΣ, ΕΤΟΙΜΟΤΗΤΑΣ ΚΑΙ ΑΝΤΙΜΕΤΩΠΙΣΗΣ ΠΛΗΜΜΥΡΑΣ	34

Κατάλογος Συντομογραφιών

ΑΔΜΘ	=	Αποκεντρωμένη Διοίκηση Μακεδονίας - Θράκης
Α.Η.Σ.	=	Ατμοηλεκτρικός σταθμός
ΑΠΘ	=	Αριστοτέλειο Πανεπιστήμιο Θεσσαλονίκης
Β.Δ	=	Βάση Δεδομένων
Β.Δ.	=	Βασιλικό Διάταγμα
ΒΙ.ΠΕ.	=	Βιομηχανική Περιοχή
ΓΓΠΠ	=	Γενική Γραμματεία Πολιτικής Προστασίας
ΓΓΥ	=	Γενική Γραμματεία Υποδομών
ΓΟΕΒ	=	Γενικός Οργανισμός Εγγείων Βελτιώσεων
Δ.Α.	=	Δίκτυο Αποχέτευσης
ΔΑΕΕ	=	Δ/ση Αντιπλημμυρικών & Εγγειοβελτιωτικών Έργων
ΔΑΕΦΚ	=	Δ/ση Αποκατάστασης Επιπτώσεων Φυσικών Καταστροφών
Δ.Ε.	=	Δημοτική Ενότητα
ΔΕΥΑ	=	Δημοτικές Επιχειρήσεις Ύδρευσης Αποχέτευσης
Ε.Γ.Υ	=	Ειδική Γραμματεία Υδάτων
Ε.Δ.Ε.Υ.Α.	=	Ένωση Δημοτικών Εταιριών Ύδρευσης Αποχέτευσης
Ε.Ε.	=	Ευρωπαϊκή Ένωση
Ε.Ε.	=	Ευρωπαϊκή Επιτροπή
Ε.Ε.Λ.	=	Εγκατάσταση Επεξεργασίας Λυμάτων
Ε.Ζ.Δ.	=	Ειδικές Ζώνες Διατήρησης
Ε.Κ.	=	Ευρωπαϊκή Κοινότητα
Ε.Ο.Κ.	=	Ευρωπαϊκή Οικονομική Κοινότητα
Ε.Ο.Π.	=	Ευρωπαϊκό Οργανισμό Περιβάλλοντος
Ε.Π.	=	Εθνικό Πάρκο
Ε.Π.Π	=	Εθνικό Πάρκο Πρεσπών
Ε.Π.Π.	=	Εταιρεία Προστασίας Πρεσπών
ΕΣΠΚΑ	=	Εθνική Στρατηγική για την προσαρμογή στην Κλιματική Αλλαγή
Ε.Υ.Α.Θ	=	Εταιρεία Ύδρευσης Αποχέτευσης Θεσσαλονίκης
ΕΕΥ	=	Εθνική Επιτροπή Υδάτων
ΕΖΔ	=	Ειδικές Ζώνες Διατήρησης
ΕΘΙΑΓΕ	=	Εθνικό Ίδρυμα Αγροτικής Έρευνας
ΕΚΒΥ	=	Ελληνικό Κέντρο Βιοτόπων Υγροτόπων/Greek Biotope/Wetylands Centre
ΕΛΓΑ	=	Οργανισμός Ελληνικών Γεωργικών Ασφαλίσεων
ΕΛΓΟ-ΔΗΜΗΤΡΑ	=	Ελληνικός Γεωργικός Οργανισμός «ΔΗΜΗΤΡΑ»
ΕΛΚΕΘΕ	=	Εθνικό Κέντρο Θαλάσσιων Ερευνών
ΕΜΥ	=	Εθνική Μετεωρολογική Υπηρεσία
ΕΠΠΕΡΑΑ	=	Επιχειρησιακό Πρόγραμμα «Περιβάλλον και Αειφόρος Ανάπτυξη»
ΕΣΥΕ	=	Εθνική Στατιστική Υπηρεσία Ελλάδος
ΕΤΥΜΠ	=	Εθνική Τράπεζα Υδρολογικής & Μετεωρολογικής Πληροφορίας

Ε.Υ.Σ.	=	Επιφανειακό Υδατικό Σύστημα
ΕΧΣ	=	Ειδικά Χωρικά Σχέδια
ΖΔΥΚΠ	=	Ζώνες Δυνητικά Υψηλού Κινδύνου Πλημμύρας
ΖΕΠ	=	Ζώνες Ειδικής Προστασίας
Η.Ε.	=	Ηνωμένα Έθνη
Θ.Η.Σ.	=	Θερμοηλεκτρικός σταθμός
ι.κ	=	Ισοδύναμοι Κάτοικοι
Ι.Τ.Υ.Σ	=	Ιδιαίτερος Τροποποιημένο Υδατικό Σύστημα
ΙΓΜΕ	=	Ινστιτούτο Γεωλογικών και Μεταλλευτικών Ερευνών
Κ.Ε.	=	Καθοδηγητικό Έγγραφο
ΚΕΠΠ/ΕΣΚΕ	=	Κέντρο Επιχειρήσεων Πολιτικής Προστασίας/Ενιαίο Συντονιστικό Κέντρο Επιχειρήσεων
Κ.Μ.	=	Κράτη Μέλη Ευρωπαϊκής Ένωσης
ΚΑ	=	Καταφύγια Άγριας Ζωής.
ΚΓΠ	=	Κοινή Γεωργική Πολιτική
ΚΟΔ	=	Καλό Οικολογικό Δυναμικό
ΚΟΚ	=	Καλή Οικολογική Κατάσταση
ΚΥΑ	=	Κοινή Υπουργική Απόφαση
ΛΑΠ	=	Λεκάνη Απορροής Ποταμού
ΛΚΔΜ	=	Λιγνιτικό Κέντρο Δυτικής Μακεδονίας
ΛΣ-ΕΛΑΚΤ	=	Λιμενικό Σώμα – Ελληνική Ακτοφυλακή
Μ.Κ.Ο.	=	Μη Κυβερνητική οργάνωση
Μ.Π.Ε.	=	Μελέτη Περιβαλλοντικών Επιπτώσεων
ΜΠΠ	=	Μητρώο Προστατευόμενων Περιοχών
ΜΥΗΣ	=	Μικρός Υδροηλεκτρικός Σταθμός
ΝΠΔΔ	=	Νομικό Πρόσωπο Δημοσίου Δικαίου
ΟΕΒ	=	Οργανισμός Εγγείων Βελτιώσεων
ΟΠΥ	=	Οδηγία Πλαίσιο για τα Ύδατα ή Οδηγία 2000/60/ΕΚ
Ο.Τ.Α.	=	Οργανισμός Τοπικής Αυτοδιοίκησης
ΠΑΑ	=	Πρόγραμμα Αγροτικής Ανάπτυξης
Π.Α.Υ.	=	Περιοχή Ανάπτυξης Υδατοκαλλιεργειών
Π.Δ.	=	Προεδρικό Διάταγμα
Π.Ε.	=	Περιφερειακή Ενότητα
ΠΑΚΠ	=	Προκαταρκτική Αξιολόγηση Κινδύνων Πλημμύρας
πΓΔΜ	=	πρώην Γιουγκοσλαβική Δημοκρατία της Μακεδονίας
ΠΔΜ	=	Περιφέρεια Δυτικής Μακεδονίας
ΠΚΜ	=	Περιφέρεια Κεντρικής Μακεδονίας
ΠΛΑΠ	=	Περιοχή Λεκάνης Απορροής Ποταμού
ΠΟΑΥ	=	Περιοχές Οργανωμένης Ανάπτυξης Υδατοκαλλιεργειών
ΣΓΠ	=	Σύστημα Γεωγραφικών Πληροφοριών
ΣΔ	=	Σχέδιο Διαχείρισης

ΣΔΚΠ	=	Σχέδιο Διαχείρισης Κινδύνων Πλημμύρας
ΣΔΛΑΠ	=	Σχέδιο Διαχείρισης Λεκάνης Απορροής Ποταμού
ΣΕΥ	=	Σύστημα Επιφανειακών Υδάτων
Σ.Ι.Γ.	=	Σημαντικά Ιστορικά Γεγονότα
ΣΜΠΕ	=	Στρατηγική Μελέτη Περιβαλλοντικών Επιπτώσεων
ΣΠΕ	=	Στρατηγική Περιβαλλοντική Εκτίμηση
ΣΣΥ	=	Σύστημα Υπογείων Υδάτων
ΣΤΟ	=	Συντονιστικά Τοπικά Όργανα
ΤΔ	=	Τοπικό Διαμέρισμα
Τ.Κ.Σ.	=	Τόποι Κοινοτικής Σημασίας
Τ.Τ.Δ.	=	Τεύχος Τεχνικών Δεδομένων
Τ.Υ.Σ.	=	Τεχνητό Υδατικό Σύστημα
ΤΧΣ	=	Τοπικά Χωρικά Σχέδια
ΤΟΕΒ	=	Τοπικός Οργανισμός Εγγείων Βελτιώσεων
Υ.Δ.	=	Υδατικό Διαμέρισμα(ταυτίζεται με την έννοια της ΠΛΑΠ)
Υ.Σ.	=	Υδατικό Σύστημα
Υ.Υ.Σ.	=	Υπόγειο Υδατικό Σύστημα
ΥΗΣ	=	Υδροηλεκτρικός σταθμός
Υ.ΕΘ.Α.	=	Υπουργείο Εθνικής Άμυνας
ΥΠ.Α.Α.Τ	=	Υπουργείο Αγροτικής Ανάπτυξης & Τροφίμων
Υ.Π.Ε.Κ.Α	=	Υπουργείο Περιβάλλοντος Ενέργειας & Κλιματικής Αλλαγής
Υ.Π.ΕΝ	=	Υπουργείο Περιβάλλοντος και Ενέργειας
ΥΠ.Υ.ΜΕ.ΔΙ	=	Υπουργείο Υποδομών Μεταφορών και Δικτύων
ΥΠ.Υ.ΜΕ	=	Υπουργείο Υποδομών & Μεταφορών
Φ.Δ.	=	Φορέας Διαχείρισης
ΦΕΚ	=	Φύλλο Εφημερίδας Κυβερνήσεως
ΧΑΔΑ	=	Χώροι Ανεξέλεγκτης Διάθεσης Απορριμμάτων
ΧΥΤΥ	=	Χώροι Υγειονομικής Ταφής Υπολειμμάτων
ΕC	=	European Commision
ΕU	=	European Union
EURONATURE	=	European Natural Heritage Fund
FYROM	=	Former Yugoslav Republic of Macedonia
G.D.	=	Guidance Documents
INCO	=	International Cooperation
IRBM	=	Integrated River Basin Management
NGOs	=	Non Governmental Organizations
NHMS	=	National Hydro-Meteorological Service(FYROM)
RIHP	=	Republic Institute for Health Protection(FYROM)
SEE	=	South-Eastern Europe
SPA	=	Special Protection Area
	=	United Nations Development Programme

UNDP

USD = United States Dollar

WFD = Water Framework Directive

WWF = World Wide Fund for Nature

1 ΕΙΣΑΓΩΓΗ

1.1 Γενικά

Με την από 19/12/2014 σύμβαση, η Ειδική Γραμματεία Υδάτων ανέθεσε την εκπόνηση της μελέτης «**Σχέδιο Διαχείρισης Κινδύνων Πλημμύρας των Λεκανών Απορροής Ποταμών των Υδατικών Διαμερισμάτων Κεντρικής Μακεδονίας και Δυτικής Μακεδονίας**», στην Κοινοπραξία με την επωνυμία «**Κοινοπραξία Πλημμυρών Μακεδονίας**».

Μέλη της Κοινοπραξίας είναι τα ακόλουθα Γραφεία Μελετών : «ΥΠΟΔΟΜΗ - ΣΥΜΒΟΥΛΟΙ ΜΗΧΑΝΙΚΟΙ Ε.Π.Ε. / ΓΑΜΜΑ - 4 ΕΤΑΙΡΕΙΑ ΠΕΡΙΟΡΙΣΜΕΝΗΣ ΕΥΘΥΝΗΣ ΣΥΜΒΟΥΛΟΙ ΓΕΩΛΟΓΟΙ ΜΗΧΑΝΙΚΟΙ / Η. ΑΠΟΣΤΟΛΙΔΗΣ - Ν. ΠΑΓΚΑΣ & ΣΙΑ Ε.Ε. - Δ.Τ. : "ΥΛΗ - Διαχείριση και Προστασία Περιβάλλοντος" / ΙΩΑΝΝΗΣ ΑΦΡΑΤΑΙΟΣ του Τριαντάφυλλου / ΜΑΡΙΑ ΟΝΟΥΦΡΙΟΥ - ΑΛΕΞΑΚΗ του Βασιλείου / ΓΕΡΑΣΙΜΟΣ ΑΝΤΖΟΥΛΑΤΟΣ του Δημητρίου / ΓΕΩΡΓΙΟΣ ΤΣΟΥΚΑΛΑΣ του Κωνσταντίνου.

Το Σχέδιο Διαχείρισης Κινδύνων Πλημμύρας διαρθρώνεται σε **δύο στάδια** και επιμέρους **φάσεις**, ως ακολούθως :

- **1^ο Στάδιο : Κατάρτιση Χαρτών Επικινδυνότητας Πλημμύρας και Χαρτών Κινδύνων Πλημμύρας**, με τις εξής Φάσεις :
 - 1^η Φάση : Ανάλυση Χαρακτηριστικών Περιοχής και Μηχανισμών Πλημμύρας - Σύνθεση γεωγραφικών υπόβαθρων, με επίγειες τοπογραφικές εργασίες και παραγωγή όμβριων καμπυλών.
 - 2^η Φάση : Παραγωγή πλημμυρικών υδρογραφημάτων.
 - 3^η Φάση : Διόδευση πλημμυρών, κατάρτιση Χαρτών Επικινδυνότητας Πλημμύρας, προετοιμασία δεδομένων και ανάρτησή τους σε ιστοσελίδα της ΕΓΥ και στις βάσεις της Ε.Ε.
 - 4^η Φάση : Κατάρτιση Χαρτών Κινδύνων Πλημμύρας, προετοιμασία δεδομένων και ανάρτησή τους σε ιστοσελίδα της ΕΓΥ και στις βάσεις της Ε.Ε.
- **2^ο Στάδιο: Κατάρτιση Σχεδίων Διαχείρισης Κινδύνων Πλημμύρας (ΣΔΚΠ), Εκπόνηση Στρατηγικών Μελετών Περιβαλλοντικών Επιπτώσεων (ΣΜΠΕ) και Διαβούλευση**, με τις εξής Φάσεις :
 - 1^η Φάση : Κατάρτιση Σχεδίων Διαχείρισης Κινδύνων Πλημμύρας (ΣΔΚΠ).
 - 2^η Φάση : Εκπόνηση Στρατηγικών Μελετών Περιβαλλοντικών Επιπτώσεων (ΣΜΠΕ).
 - 3^η Φάση : Διαβούλευση ΣΔΚΠ και ΣΜΠΕ.
 - 4^η Φάση : Σύνταξη Έκθεσης Αποτελεσμάτων Διαβούλευσης.
 - 5^η Φάση : Επικαιροποίηση ΣΔΚΠ.
 - 6^η Φάση : Προετοιμασία δεδομένων ΣΔΚΠ για ανάρτηση.

Τα Σχέδια Διαχείρισης Κινδύνων Πλημμύρας λαμβάνουν υπόψη τα ιδιαίτερα χαρακτηριστικά των περιοχών που καλύπτουν και περιλαμβάνουν μέτρα και παρεμβάσεις που στοχεύουν στην μείωση των αρνητικών συνεπειών από τις πλημμύρες, προωθώντας παράλληλα την επίτευξη των περιβαλλοντικών στόχων που έχουν θεσπιστεί στην κοινοτική νομοθεσία.

Στον παρόντα 1^ο κύκλο εφαρμογής της Οδηγίας 2007/60/ΕΚ, η Προκαταρκτική Αξιολόγηση των Κινδύνων Πλημμύρας, η κατάρτιση των Χαρτών Επικινδυνότητας Πλημμύρας, των Χαρτών Κινδύνων Πλημμύρας και τα Σχέδια Διαχείρισης των Κινδύνων Πλημμύρας για όλα τα Υδατικά Διαμερίσματα της Χώρας καταρτίστηκαν ύστερα από αίτημα των Συντονιστών των Αποκεντρωμένων Διοικήσεων από την ΕΓΥ, σύμφωνα με τα αναφερόμενα στο άρθρο 3 (2.2) της Κ.Υ.Α. Η.Π. 31822/1542/Ε103/2010, όπως τροποποιήθηκε και ισχύει.

Έχει ολοκληρωθεί και υποβληθεί στην ΕΕ η Έκθεση Προκαταρκτικής Αξιολόγησης Κινδύνων Πλημμύρας για τα 14 Υδατικά Διαμερίσματα της χώρας (<http://www.ypeka.gr/Default.aspx?tabid=252&language=el-GR>) και η επικαιροποίησή της ως προς τις Ζώνες Δυνητικά Υψηλού Κινδύνου Πλημμύρας της ΛΑΠ του π. Έβρου.

Επίσης, καταρτίστηκε από την Ειδική Γραμματεία Υδάτων η «Προκαταρκτική Αξιολόγηση των Κινδύνων Πλημμύρας από την θάλασσα και εκτίμηση της πιθανής ανύψωσης της στάθμης θάλασσας για την αξιολόγηση της επικινδυνότητάς τους» για το σύνολο της ελληνικής επικράτειας.

Από την Ειδική Γραμματεία Υδάτων έχουν ανατεθεί, πέντε (5) μελέτες, οι οποίες καλύπτουν το σύνολο των Υδατικών Διαμερισμάτων της χώρας. Οι μελέτες αυτές είναι οι ακόλουθες :

1. Σχέδια Διαχείρισης Κινδύνων Πλημμύρας Λεκανών Απορροής Ποταμών των ΥΔ Ανατολικής Μακεδονίας και Θράκης, πλην της λεκάνης απορροής π. Έβρου.
2. Σχέδια Διαχείρισης Κινδύνων Πλημμύρας Λεκανών Απορροής Ποταμών των ΥΔ Ηπείρου, Δυτικής Στερεάς Ελλάδας και Θεσσαλίας.
3. Σχέδια Διαχείρισης Κινδύνων Πλημμύρας Λεκανών Απορροής Ποταμών των ΥΔ Δυτικής, Βόρειας και Ανατολικής Πελοποννήσου και Κρήτης.
4. Σχέδια Διαχείρισης Κινδύνων Πλημμύρας Λεκανών Απορροής Ποταμών των ΥΔ Κεντρικής και Δυτικής Μακεδονίας.
5. Σχέδια Διαχείρισης Κινδύνων Πλημμύρας Λεκανών Απορροής Ποταμών των ΥΔ Αττικής, Ανατολικής Στερεάς Ελλάδας και Νήσων Αιγαίου.

Επίσης έχει ανατεθεί από την Ειδική Γραμματεία Υδάτων με διακριτή σύμβαση, το Σχέδιο Διαχείρισης Κινδύνων Πλημμύρας της λεκάνης απορροής του π. Έβρου, το οποίο έχει ολοκληρωθεί. Οι Χάρτες Επικινδυνότητας και Κινδύνων Πλημμύρας, το ΣΔΚΠ της λεκάνης απορροής του π. Έβρου έχουν αναρτηθεί στον ειδικά διαμορφωμένο ιστότοπο του ΥΠΕΝ (<http://floods.ypeka.gr/index.php/ydatika-diamerismata/thraki-gr12>).

Οι ανωτέρω μελέτες, περιλαμβάνουν μεταξύ άλλων, τους Χάρτες Επικινδυνότητας και Κινδύνων Πλημμύρας στις Ζώνες Δυνητικά Υψηλού Κινδύνου Πλημμύρας, τα Σχέδια Διαχείρισης Κινδύνων Πλημμύρας και τις Στρατηγικές Μελέτες Περιβαλλοντικών Επιπτώσεων (ΣΜΠΕ).

Οι Χάρτες Επικινδυνότητας Πλημμύρας, οι Χάρτες Κινδύνων Πλημμύρας και τα Σχέδια Διαχείρισης των Κινδύνων Πλημμύρας αποτελούν αντικείμενο αναθεώρησης στους επόμενους κύκλους εφαρμογής της Οδηγίας (2021 και 2027). Η διαδικασία αναθεώρησης είναι μία κυκλική διαδικασία, η οποία βασίζεται κάθε φορά σε βελτιωμένα δεδομένα και περισσότερη κατανόηση των ενεργειών και στοιχείων που απαιτούνται για την επίτευξη των στόχων της Οδηγίας, όπου λαμβάνεται υπόψη και η πιθανή επίδραση των κλιματικών αλλαγών στη συχνότητα επέλευσης φαινομένων πλημμύρας σύμφωνα, με την παράγραφο 4 του άρθρου 14 της Οδηγίας.

Οι επιπτώσεις από την εφαρμογή των Σχεδίων Διαχείρισης Κινδύνων Πλημμύρας δεν μπορεί παρά να είναι θετικές. Ωστόσο η επιτυχής εφαρμογή τους προϋποθέτει τη δημιουργία της απαραίτητης υποδομής, επίπονη εργασία εκ μέρους όλων, μακροπρόθεσμο προγραμματισμό, εκτενείς συμμετοχικές διαδικασίες, αλλαγή νοοτροπίας, ενώ θα χρειαστεί και πολιτική βούληση.

Για την κατάρτιση του παρόντος Σχεδίου ελήφθησαν υπόψη τα ακόλουθα βασικά στοιχεία, κείμενα και μελέτες:

- Η Ευρωπαϊκή Οδηγία 2007/60/ΕΚ για την Αξιολόγηση και τη Διαχείριση των Κινδύνων Πλημμύρας.
- Η Κ.Υ.Α. Η.Π. 31822/1542/Ε103/2010 (ΦΕΚ Β' 1108/21.07.2010), περί Αξιολόγησης και διαχείρισης των κινδύνων πλημμύρας, σε συμμόρφωση με τις διατάξεις της Οδηγίας 2007/60/ΕΚ «για την αξιολόγηση και τη διαχείριση των κινδύνων πλημμύρας», του Ευρωπαϊκού Κοινοβουλίου και του Συμβουλίου της 23ης Οκτωβρίου 2007», με την οποία έχει ενσωματωθεί η Οδηγία 2007/60/ΕΚ στο Εθνικό Δίκαιο.
- Η ΚΥΑ 177772/924 (ΦΕΚ Β'2140/22.06.2017), περί Τροποποίησης της υπ' αριθμό 31822/1542/2010 κοινής υπουργικής απόφασης (Β'1108).
- Η Οδηγία Πλαίσιο περί Υδάτων 2000/60/ΕΚ η οποία θέτει το νομοθετικό πλαίσιο για την ορθή διαχείριση και προστασία των υδατικών πόρων.
- Ο Ν. 3199/2003 (ΦΕΚ 280/Α/9.12.2003) «Προστασία και διαχείριση των υδάτων - Εναρμόνιση με την Οδηγία 2000/60/ΕΚ του Ευρωπαϊκού Κοινοβουλίου και του Συμβουλίου της 23ης Οκτωβρίου 2000» με τον οποίο (και με τις κανονιστικές του πράξεις, κατ' εξουσιοδότηση αυτού), εναρμονίζεται το εθνικό δίκαιο προς τις διατάξεις της Οδηγίας.
- Το 1^ο Σχέδιο Διαχείρισης Λεκανών Απορροής Ποταμού του Υδατικού Διαμερίσματος Δυτικής Μακεδονίας(ΦΕΚ Β 181/31.1.2014).
- Η 1^η αναθεώρηση του Σχεδίου Διαχείρισης Λεκανών Απορροής Ποταμού του Υδατικού Διαμερίσματος Δυτικής Μακεδονίας (ΦΕΚ Β 4676/29.12.2017).
- Η Προκαταρκτική Αξιολόγηση Κινδύνων Πλημμύρας βάσει του άρθρου 4 της Οδηγίας, (ΥΠΕΚΑ-ΕΓΥ, 2012), και ο προσδιορισμός των Ζωνών Δυνητικά Υψηλού Κινδύνου Πλημμύρας για το Υδατικό Διαμέρισμα της Δυτικής Μακεδονίας.
- Οι Χάρτες Επικινδυνότητας και οι Χάρτες Κινδύνου Πλημμύρας που έχουν καταρτιστεί για τις Ζώνες Δυνητικά Υψηλού Κινδύνου Πλημμύρας του ΥΔ Δυτικής Μακεδονίας.
- Τα Εγχειρίδια και Καθοδηγητικά Έγγραφα της ΕΕ για την εφαρμογή της Ευρωπαϊκής Οδηγίας για τις Πλημμύρες (2007/60/ΕΚ), συγκεκριμένα τα :
 - Document No.0 : Guidance for Reporting under the Floods Directive.
 - Document No.1 : Floods Directive reporting: User manual v6.0.
 - Document No.2 : Floods Directive reporting: User Guide to the reporting schema v6.0.
 - Document No.3 : Floods Directive reporting: User Guide to reporting spatial data v3.0.
 - Document No.4 : Guidance on reporting for FHRM of spatial information v 5.1.
 - WGF Resource document, Flood Risk Management, Economics and Decision Making Support.
 - EU Resource document, Links between the Floods Directive (FD 2007/60/EC) and Water Framework Directive (WFD 2000/60/EC).

- Good Practice for delivering Flood Related Information to the General Public, 2007 (by EXCIFE).
- Cost-Benefit-Analysis-Guidelines - A Common Framework of Flood Risk Management Cost Benefit Analysis Features (Flood-CBA Project, 2.2014).

1.2 Αντικείμενο και Δομή της Παρούσας Έκθεσης

Το παρόν αποτελεί την Τεχνική Έκθεση του Παραδοτέου 11 της 1^{ης} Φάσης του Σταδίου ΙΙ, σύμφωνα με τον κατάλογο παραδοτέων που παρατίθεται στο Τεύχος Τεχνικών Δεδομένων (ΤΤΔ) της Σύμβασης και αφορά στην καταγραφή των αρμοδίων αρχών για θέματα διαχείρισης κινδύνου πλημμύρας και τον καθορισμό της περιοχής άσκησης των αρμοδιοτήτων τους στο Υδατικό Διαμέρισμα Δυτικής Μακεδονίας (ΕΛ09).

1.3 Ομάδα Επίβλεψης

Σε όλες τις φάσεις του έργου (προδιαγραφές και διενέργεια διαγωνισμού, επίβλεψη εκπόνησης και υλοποίηση της διαβούλευσης) το συντονισμό και τη γενική επίβλεψη είχαν οι προϊστάμενοι της ΕΓΥ :

- Γκίνη Μαρία, ΠΕ Αγρονόμων Τοπογράφων Μηχανικών με Α΄ βαθμό, Προϊσταμένη Διεύθυνσης Προστασίας και Διαχείρισης Υδάτινου Περιβάλλοντος και
- Νίκα Κωνσταντίνα, ΠΕ Γεωτεχνικών (Γεωπόνων) με Α΄ βαθμό, Προϊσταμένη του Τμήματος Διαχείρισης Κινδύνων Πλημμύρας-Λειψυδρίας και Διαχείρισης της Ζήτησης της Διεύθυνσης Προστασίας και Διαχείρισης Υδάτινου Περιβάλλοντος.

Τα μέλη της Ομάδας των Επιβλεπόντων της μελέτης: Σχέδιο Διαχείρισης Κινδύνων Πλημμύρας Υδατικού Διαμερίσματος Δυτικής Μακεδονίας όπως αυτοί έχουν ορισθεί με την με αρ. πρωτ. οικ. 100026/12.01.2015 Απόφαση της Ειδικής Γραμματείας Υδάτων (ΑΔΑ: ΨΗΧ10-077) είναι τα ακόλουθα :

1. Μαρία Γκίνη, Προϊσταμένη Διεύθυνσης ΕΓΥ
2. Ελένη Λιάκου, Υπάλληλος ΕΓΥ
3. Αθανασία Παρδάλη, Υπάλληλος ΕΓΥ

Με αναπληρωματικούς τους:

1. Πηνελόπη Γκαγκάρη, Υπάλληλος ΕΓΥ
2. Έφη Αλεξάκη, Υπάλληλος ΕΓΥ
3. Σπύρος Τασόγλου, Υπάλληλος ΕΓΥ

Ως συντονιστής της ως άνω ομάδας επιβλεπόντων ορίσθηκε με την ίδια απόφαση η κα Μαρία Γκίνη.

Πέραν των ανωτέρω σημαντική υπήρξε η συμβολή στην ολοκλήρωση του έργου :

- Του αναπληρωματικού μέλους, Πηνελόπης Γκαγκάρη, σε θέματα επίβλεψης, εκπόνησης και υλοποίησης της διαβούλευσης της μελέτης
- Της εισηγήτριας του Τμήματος, Ελένης Αθανασίου σε θέματα επίβλεψης, εκπόνησης και υλοποίησης της διαβούλευσης της μελέτης
- Του υπάλληλου της ΕΓΥ, Γιώργου Θεοφιλόπουλου σε θέματα επίβλεψης γεωχωρικών δεδομένων και

- Της κας Βιβέκας Ραυτοπούλου, Δικηγόρου-Νομικού Εμπειρογνώμονα στη Διεύθυνση Διεθνών και Ευρωπαϊκών Δραστηριοτήτων του ΥΠΕΝ, για τη νομική υποστήριξη στην κατάρτιση του παρόντος Σχεδίου.

Σημειώνεται ότι η επίβλεψη εκπόνησης των μελετών πραγματοποιήθηκε από την Ομάδα Επίβλεψης με την υποστήριξη του Τεχνικού Συμβούλου υποστήριξης και υποβοήθησης στην Εφαρμογή της Οδηγίας 2007/60/ΕΚ, βάσει της από 01-03-2012 σύμβασης μεταξύ της ΕΓΥ και της Κοινοπραξίας Συμβούλου Διαχείρισης Κινδύνων Πλημμύρας ECOS ΜΕΛΕΤΗΤΙΚΗ Α.Ε. – ΕΦΗ ΚΑΡΑΘΑΝΑΣΗ & ΣΥΝΕΡΓΑΤΕΣ & ΣΙΑ.

1.4 Ομάδα Σύνταξης Παραδοτέου

Για τη σύνταξη του παρόντος παραδοτέου συνεργάστηκαν οι ακόλουθοι επιστήμονες :

ΟΝΟΜΑ	ΕΙΔΙΚΟΤΗΤΑ
Ηλίας Βασιλόπουλος	Διδάκτωρ Μηχανικός Σχολής Πολιτικών Μηχανικών Ε.Μ.Π. / Κάτοχος Πτυχίου M.Sc. σε Υδραυλική & Υδρολογία, University of Strathclyde, Glasgow, Scotland, U.K. / Αγρονόμος – Τοπογράφος Μηχανικός Ε.Μ.Π.
Ζαχαρούλα Μαράντου	Πολιτικός Μηχανικός Ε.Μ.Π. / Princeton University, Dept. of Civil Engineering and Operations Research, Water Resources Program
Γεώργιος Τζουρναβέλης	Αγρονόμος – Τοπογράφος Μηχανικός Ε.Μ.Π.
Ξενοφών Τσιλιμπάρης	Δρ. Μηχανικός / Αγρονόμος – Τοπογράφος Μηχανικός Ε.Μ.Π.
Χρήστος Κοσμάς	Αγρονόμος – Τοπογράφος Μηχανικός Ε.Μ.Π.
Αθανάσιος Ζήρος	Πολιτικός Μηχανικός Ε.Μ.Π. / Μεταπτυχιακό Δίπλωμα Ειδίκευσης «Επιστήμη Τεχνολογία Υδατικών Πόρων», Τμήμα Πολιτικών Μηχανικών Ε.Μ.Π.
Συμεών Τσιμπίδης	Πολιτικός Μηχανικός Ε.Μ.Π.
Ναταλία – Ευαγγελία Μπλάνα	Αγρονόμος – Τοπογράφος Μηχανικός Ε.Μ.Π. – Υποψήφια Διδάκτωρ G.I.S.
Μαρία Παπαθανασοπούλου	Αγρονόμος – Τοπογράφος Μηχανικός Ε.Μ.Π.
Βασιλεία Παπαθανασοπούλου	Αγρονόμος – Τοπογράφος Μηχανικός Ε.Μ.Π.
Παναγιώτης Αυγερόπουλος	Γεωλόγος (M.Sc) – Περιβαλλοντολόγος Πανεπιστημίου Αθηνών – Πανεπιστήμιο LEEDS Αγγλίας
Γεράσιμος Γιαννάτος	Δρ Γεωλόγος Πανεπιστημίου Αθηνών
Εύα Παπαδοπούλου	Γεωλόγος Πανεπιστημίου Αθηνών
Σταυρούλα Κρασά - Αυγεροπούλου	Αρχιτέκτων Μηχανικός – Περιβαλλοντολόγος Πανεπιστημίου Φλωρεντίας
Λουίζα Αυγεροπούλου	Περιβαλλοντολόγος Πανεπιστημίου Αιγαίου / MSc Sustainability of the Built Environment Πανεπιστημίου

ΟΝΟΜΑ	ΕΙΔΙΚΟΤΗΤΑ
	Brighton Αγγλίας
Ηλίας Αποστολίδης	Δασολόγος (ΑΠΘ)
Έκτωρ Αποστολίδης	Δασολόγος - Περιβαλλοντολόγος ΑΠΘ / MSc (ΓΠΑ)
Νικόλαος Πάγκας	Δασολόγος - Περιβαλλοντολόγος ΑΠΘ / Δρ. Χωροταξίας Ε.Μ.Π.
Ανδριάνα Παπαϊωάννου	Δασολόγος - Περιβαλλοντολόγος Α.Π.Θ.
Θεμιστοκλής Αδαμόπουλος	Δασολόγος - Περιβαλλοντολόγος Α.Π.Θ.
Γρηγόριος Βασιλόπουλος	Δασολόγος - Περιβαλλοντολόγος Α.Π.Θ. / MSc (ΑΠΘ)
Γεώργιος Σουρβάς	Δασολόγος - Περιβαλλοντολόγος / MSc Γεωπληροφορικής
Ευθυμία Πούλιου	Δασοπόνος
Ηλέκτρα - Γεωργία Αποστολίδου	Πολιτικός Μηχανικός, Δρ. Υδραυλικός
Άννα Σπηλιωτοπούλου	Αγρονόμος Τοπογράφος Μηχανικός / MSc Διασφάλιση Ποιότητας
Εμμανουήλ Χαβάκης	Δασολόγος - Περιβαλλοντολόγος / MSc Δασική Οικολογία και Διαχείριση
Γεωργία Βαρσάμη	Δασολόγος - Περιβαλλοντολόγος / MSc Υδρολογία
Μαρία Ονουφρίου - Αλεξάκη	Αρχιτέκτων Μηχανικός Ε.Μ.Π. - Χωροτάκτης
Αλκιβιάδης Μπέτσης	Μηχανικός Χωροταξίας / Πολεοδομίας και Περιφερειακής Ανάπτυξης Πανεπ. Θεσσαλίας - MSc στην Πολεοδομία Χωροταξία & Περιφερειακή Ανάπτυξη
Γεράσιμος Αντζουλάτος	Δρ. Γεωπόνος
Ειρήνη Κόντου	Γεωπόνος

2 ΣΥΝΤΟΜΗ ΠΑΡΟΥΣΙΑΣΗ ΤΟΥ ΥΔΑΤΙΚΟΥ ΔΙΑΜΕΡΙΣΜΑΤΟΣ

2.1 Φυσικά Χαρακτηριστικά

2.1.1 Καθορισμός Λεκανών Απορροής Ποταμού

Με την απόφαση 706/16-7-2010 (ΦΕΚ Β' 1383/02.09.2010&ΦΕΚ Β' 1572/28.09.2010), της Εθνικής Επιτροπής Υδάτων «περί καθορισμού των Λεκανών Απορροής Ποταμών της χώρας και ορισμού των αρμόδιων Περιφερειών για τη διαχείριση και προστασία τους» και τις αποφάσεις έγκρισης της Εθνικής Επιτροπής Υδάτων των 1^{ων} ΣΔΛΑΠ καθορίστηκαν οι σαράντα-έξι (46) Λεκάνες Απορροής Ποταμών, οι οποίες υπάγονται σε δεκατέσσερις (14) Περιοχές Λεκανών Απορροής Ποταμών (που αντιστοιχούν στον όρο Υδατικά Διαμερίσματα του Άρθρου 3 του ΠΔ 51/2007).

Ως «Λεκάνη απορροής ποταμού» ορίζεται η εδαφική έκταση από την οποία αποστραγγίζεται το σύνολο της απορροής (βροχόπτωση ή/ και χιονόπτωση) μιας περιοχής, μέσω του υδρογραφικού δικτύου της (διαδοχικών ρευμάτων, χειμάρρων, ποταμών και πιθανώς λιμνών) και παροχετεύεται στη θάλασσα μέσω της εκβολής (ή δέλτα) ποταμού.

Το ΥΔ Δυτικής Μακεδονίας έκτασης 13.615,56 km² αποτελείται από δυο (2) Λεκάνες Απορροής Ποταμού (ΛΑΠ): Πρεσπών (ΕΛ0901), με έκταση 1.209,43 km² και Αλιάκμονα (ΕΛ0902), με έκταση 12.406,13 km².

Στη ΛΑΠ Πρεσπών διακρίνονται δύο επιμέρους κύριες υδρολογικές υπολεκάνες: η Κλειστή Λεκάνη των Λιμνών Πρεσπών και η Λεκάνη Αξιού – Τμήμα Φλώρινας. Η δεύτερη στην ουσία αφορά την υδρολογική λεκάνη του ποταμού Λύγκου ή Σακουλέβα. Το χαρακτηριστικό και των δύο αυτών υπολεκανών είναι ότι πρόκειται για τμήματα διασυννοριακών λεκανών εκ των οποίων η μεν πρώτη είναι τριεθνής και μοιράζεται μεταξύ της Ελλάδας, Αλβανίας και πΓΔΜ, ενώ η δεύτερη μοιράζεται μεταξύ Ελλάδας και πΓΔΜ.

Στη ΛΑΠ Αλιάκμονα εντοπίζονται οι υπολεκάνες απορροής του π. Αλιάκμονα, της Κλειστής Λεκάνης Πτολεμαΐδας, της Περιφερειακής Τάφρου και της Πεδιάδας Κατερίνης.

2.1.2 Μορφολογία και κλίμα

Το ανάγλυφο του ΥΔ είναι κυρίως ορεινό-ημιορεινό, καθώς μόνο το 30% της έκτασης του ΥΔ βρίσκεται κάτω από τα 600m. Κύριο γνώρισμά του είναι η ύπαρξη εννέα κορυφών με υψόμετρο άνω των 2.000 μέτρων με χαρακτηριστικότερη την κορυφή του Ολύμπου (Μύτικας, 2.917m), την υψηλότερη κορυφή της Ελλάδας. Επίσης, το ΥΔ 09 χαρακτηρίζεται και από την ύπαρξη δύο μεγάλων ορεινών συγκροτημάτων με διεύθυνση Β – Ν. Το πρώτο αποτελείται από τα όρη Βέρνο (2.128 m), Άσκιο (2.111 m) και Βούρινο (1.688 m), ενώ το δεύτερο από τα όρη Βόρρας (2.524 m), Βέρμιο (2.052 m) και Πιέρια (2.180 m).

Ανάμεσα σε αυτούς του ορεινούς όγκους διακρίνονται οι επίπεδες εκτάσεις της Καστοριάς, Φλώρινας, Πτολεμαΐδας και Γρεβενών. Αντίθετα, στο ανατολικό τμήμα του ΥΔ το ανάγλυφο γίνεται ομαλό και κυριαρχούν οι πεδινές εκτάσεις της Έδεσσας, Νάουσας, Βέροιας και Πιερίας. Η ακτογραμμή του ΥΔ είναι σχεδόν ευθεία, με ήπιο ανάγλυφο και το συνολικό μήκος της ανέρχεται στα 80 km.

Χαρακτηριστικό της ακτογραμμής είναι η ύπαρξη της λιμνοθάλασσας των αλυκών του Κίτρου και το δέλτα της εκβολής του Αλιάκμονα.

Κύριες υπολεκάνες του π. Αλιάκμονα εκτός της υπολεκάνης της Περιφερειακής Τάφρου είναι αυτές του Βενέτικου, Προμόρτσα, Εδεσσαίου, Τριπόταμου, Αραπίτσα και του Γρεβενίτικου.

Κύριες υπολεκάνες του π. Αλιάκμονα εκτός της υπολεκάνης της Περιφερειακής Τάφρου είναι αυτές του Βενέτικου (871 km²), Προμόρτσα (386 km²), Εδεσσαίου (292 km²), Τριπόταμου (252 km²), Αραπίτσα (178 km²) και του Γρεβενίτικου (117 km²).

Η Κλειστή Λεκάνη Πτολεμαΐδας βρίσκεται στο κέντρο του ΥΔ, μεταξύ των ορέων Βέρνον και Βέρμιον, και αποστραγγίζεται στη λίμνη Βεγορίτιδα. Οι κυριότερες υπολεκάνες είναι των λιμνών Βεγορίτιδας, Χειμαδίτιδας και Πετρών, και η κλειστή λεκάνη Σαριγκιόλ.

Άλλες αξιόλογες λεκάνες, με έκταση μικρότερη των 600 km², είναι αυτές των λιμνών Καστοριάς που περιλαμβάνεται στη λεκάνη του π. Αλιάκμονα, Βεγορίτιδας, Χειμαδίτιδας και Πετρών (που περιλαμβάνονται στη λεκάνη της Πτολεμαΐδας), και του ποταμού Χελοποτάμου.

Στο ΥΔ09 «Δυτική Μακεδονία» υπάρχει σημαντικός αριθμός λιμνών, φυσικών και τεχνητών. Εντός της περιοχής του ΥΔ καταγράφεται ένας σημαντικός αριθμός φυσικών λιμνών, Καστοριάς, Πετρών, Ζάζαρης, Χειμαδίτιδα Βεγορίτιδας, Μικρής και Μεγάλης Πρέσπας, Άγρα, καθώς και επί τουπ. Αλιάκμονα. Συγκεκριμένα, το ΥΔ περιλαμβάνει :

- τη φυσική λίμνη Καστοριάς, μέσης επιφάνειας 28,84 km²
- τη φυσική λίμνη Βεγορίτιδας, μέσης επιφάνειας 53,96 km²
- τη φυσική λίμνη Πετρών, μέσης επιφάνειας 12,36 km²
- τη φυσική λίμνη Ζάζαρης, μέσης επιφάνειας 1,7 km²
- τη φυσική λίμνη Χειμαδίτιδα, μέσης επιφάνειας 9,57 km²
- τις φυσικές διασυννοριακές λίμνες Μικρής και Μεγάλης Πρέσπας. Η Μικρή Πρέσπα μοιράζεται ανάμεσα στην Ελλάδα και στην Αλβανία, ενώ η Μεγάλη Πρέσπα ανάμεσα στην Ελλάδα, την Αλβανία και την πρώην Γιουγκοσλαβική Δημοκρατία της Μακεδονίας (ΠΓΔΜ). Η λίμνη Μικρή Πρέσπα έχει έκταση 47,37 km² περίπου, από τα οποία 42,9 km² αποτελούν το ελληνικό τμήμα, ενώ το υπόλοιπο ανήκει στην Αλβανία. Η λίμνη Μεγάλη Πρέσπα έχει έκταση 281,67 km² περίπου, από τα οποία μόνο 38,64 km² ανήκουν στην Ελλάδα
- την τεχνητή λίμνη Πολύφυτου στον π. Αλιάκμονα, ωφέλιμης χωρητικότητας 1.220x10⁶ m³ και επιφάνειας 74 km²
- την τεχνητή λίμνη Σφηκιάς στον π. Αλιάκμονα, έκτασης 4,3 km² και ωφέλιμης χωρητικότητας 17,6x10⁶ m³
- την τεχνητή λίμνη Ασωμάτων στον π. Αλιάκμονα, ωφέλιμης χωρητικότητας 10x10⁶ m³ και επιφάνειας 2,6 km²
- την τεχνητή λίμνη Αγίας Βαρβάρας, στον π. Αλιάκμονα, ωφέλιμης χωρητικότητας 1,25x10⁶ m³ και επιφάνειας 0,9 km²

Τόσο οι φυσικές όσο και οι τεχνητές λίμνες που εντοπίζονται σε αυτό το ΥΔ είναι από τις σπουδαιότερες της χώρας από περιβαλλοντική – οικολογική και από ενεργειακή άποψη.

Το μεγαλύτερο μέρος του διαμερίσματος έχει ηπειρωτικό κλίμα, ενώ τα παράκτια και τα ορεινά τμήματα έχουν θαλάσσιο και ορεινό κλίμα αντίστοιχα. Η γεωγραφική θέση και το ανάγλυφο του διαμερίσματος συμβάλλουν στη μεγάλη κλιματική ποικιλία του. Το μέσο ετήσιο ύψος βροχής κυμαίνεται από 600 μέχρι 1.000 mm, ενώ στα ορεινά τμήματα ξεπερνάει και τα 1.200 mm. Οι χιονοπτώσεις είναι αρκετά συνηθισμένες κατά το διάστημα Σεπτεμβρίου - Απριλίου. Η μέση ετήσια θερμοκρασία κυμαίνεται μεταξύ 14,5 και 17°C, με ψυχρότερο μήνα τον Ιανουάριο και θερμότερο τον Ιούλιο. Σύμφωνα με επεξεργασμένα στοιχεία της περιόδου 1980 - 2001 (ΥΠΑΝ, 2008), η μέση ετήσια βροχόπτωση για όλη την έκταση του ΥΔ 09 ανέρχεται σε 729mm. Επιπλέον από την ίδια μελέτη η μέση ετήσια συνολική προσφορά νερού στο υδατικό διαμέρισμα, εκτιμήθηκε σε 3.769 x 106 m³, εκ των οποίων περί τα 56,8 x 106 m³/έτος μεταφέρονται υπόγεια από το ΥΔ09 στο ΥΔ10 μέσω του καρστικού συστήματος του Πάικου.

2.1.3 Γεωλογία - υδρογεωλογία

Το Υδατικό Διαμέρισμα ΕΛ09, παρουσιάζει ιδιαίτερα σύνθετη γεωλογική, τεκτονική και υδρογεωλογική δομή, καθώς εκτείνεται σε μία σειρά ζωνών, οι οποίες - από τα ανατολικά προς τα δυτικά - είναι: η ζώνη της Αλμωπίας (υποζώνη της ζώνης Αξιού), η Πελαγονική και υποπελαγονική ζώνη, καθώς και η ζώνη της Πίνδου.

Η στρωματογραφική εικόνα της περιοχής συμπληρώνεται από τα μολασσικά ιζήματα της Μεσοελληνικής αύλακας, τις αποθέσεις του Νεογενούς και τις νεώτερες Τεταρτογενείς αποθέσεις. Αναλυτικά :

i) Ζώνη Πίνδου

Η Ζώνη αυτή αναπτύσσεται στο όρος Γράμμος και περιλαμβάνει μία αλληλουχία σχηματισμών, οι οποίοι από τους παλαιότερους προς τους νεώτερους - είναι :

- **Ορίζοντας Τριαδικών σχηματισμών.**
- **Ασβεστόλιθοι Δρυμού.**
- **Ραδιολαρίτες.**
- **Πρώτος φλύσχης.**
- **Άνω κρητιδικοί ασβεστόλιθοι.**
- **Ζώνη μετάβασης**, αποτελούμενη από μία σειρά σχηματισμών μετάβασης από τον υπερκείμενο ασβεστόλιθο στον υποκείμενο φλύσχη.
- **Δεύτερος φλύσχης.**

ii) Πελαγονική Ζώνη

Η πελαγονική ζώνη απετέλεσε αντικείμενο έρευνας σημαντικού αριθμού ερευνητών. Αυτή διακρίνεται στις παρακάτω ακολουθίες :

- **Το παλαιοζωικό κρυσταλλοσχιτώδες υπόβαθρο.**
- **Τους σχηματισμούς του Νεοπαλαιοζωικού.**
- **Το Τριαδικο-Ιουρασικό ανθρακικό κάλυμμα.**
- **Οι οφιόλιθοι και τα συνοδά ιζήματα βαθιάς θάλασσας.**
- **Οι άνω κρητιδικοί σχηματισμοί και ο φλύσχης.**

iii) Ζώνη Αλμωπίας

Η ζώνη αυτή κατέχει το δυτικό τμήμα της άλλοτε ζώνης Αξιού, η οποία αποτελούσε περιοχή ωκεάνιας λεκάνης μεταξύ του υποθαλάσσιου υβώματος της Πελαγονικής (στα δυτικά) και της ζώνης Πάικου (στα ανατολικά).

Η ζώνη Αλμωπίας αποτελείται κυρίως από μέσο-ανωκρητιδικούς σχηματισμούς, που υπέρκεινται επικλυσιογενώς των οφιολίθων, ή των μεταμορφωμένων πετρωμάτων.

Μεταλπικοί σχηματισμοί

ivα) Μολασσικά ιζήματα της Μεσοελληνικής αύλακας

Τα ιζήματα της Μεσοελληνικής Αύλακας (κροκαλοπαγή, ψαμμίτες, μάργες) εκτείνονται στην ευρύτερη περιοχή της Καρδίτσας, των Τρικάλων, της Καλαμπάκας, των Γρεβενών και της Καστοριάς μέχρι τα ελληνο-αλβανικά σύνορα και συνεχίζουν μέσα στην Αλβανία, με υπολειμματικές εμφανίσεις σχεδόν μέχρι την Αδριατική (ΠΑΠΑΝΙΚΟΛΑΟΥ 1986).

ivβ) Πλειοκαινικοί και Τεταρτογενείς σχηματισμοί

Πλειο-Πλειστοκαινικά ιζήματα και νεώτερα ολοκαινικά ιζήματα συναντώνται τοπικά, σε όλη την έκταση του ΥΔ Δυτικής Μακεδονίας (ΕΛ09).

Τα υλικά αυτά, τα οποία είναι λιμναίας έως ποταμοχειμάρριας προέλευσης είτε κορηματικού χαρακτήρα, έχουν αποθεθεί με ασυμφωνία τόσο πάνω στους σχηματισμούς της μεσοελληνικής αύλακας, όσο και πάνω στους παλαιότερους, προκαινοζωικούς, σχηματισμούς.

Υδρογεωλογικές συνθήκες

Στο Υ.Δ. ΕΛ09 αναπτύσσονται αξιόλογες υδροφορίες εντός των Τεταρτογενών σχηματισμών και εντός των καρστικών ανθρακικών σχηματισμών, ενώ μικρότερης σημασίας υδροφορίες αναπτύσσονται σε ρωγματικούς σχηματισμούς.

• Υδροφορίες εντός των Τεταρτογενών σχηματισμών.

Στην περιοχή του ΥΔ ΕΛ09 συναντώνται τα παρακάτω :

- κύρια, κοκκώδη, υπόγεια υδατικά συστήματα: Καστοριάς, Γρεβενών, Φλώρινας, Αμυνταίου, Πτολεμαΐδας, Αλμωπαίου, Κάτω ρου Αλιάκμονα, Κατερίνης και Κολινδρού και
- δευτερεύοντα, κοκκώδη, υπόγεια υδατικά συστήματα: Παλιουριάς-Γρεβενών, Κοίτης ποτ. Σιούτσα, Αετιάς Γρεβενών, Γαλάτειας-Εμπορίου Κοζάνης, Βεύης-Φλάμπουρου, Νυμφαίου-Βλάστης, Περδίκκα Φιλώτα.

• Καρστικοί υδροφορείς

Στο ΥΔ Δυτικής Μακεδονίας, οι καρστικοί υδροφορείς παρουσιάζουν σημαντική εξάπλωση και σε αρκετές περιπτώσεις, αποτελούν τους κύριους υδροφορείς ύδρευσης. Ειδικότερα στην περιοχή του ΥΔ 09 αναπτύσσονται οι παρακάτω καρστικοί υδροφορείς :

- Τρικλαρίου Καστοριάς και Πρεσπών, οι οποίοι ανήκουν στον ίδιο ασβεστολιθικό όγκο διαχωρίζονται όμως μεταξύ τους με έναν υπόγειο υδροκρίτη, ο οποίος καθορίζει την διεύθυνση κίνησης του νερού εντός του υδροφορέα. Στο υποσύστημα Τρικλαρίου Καστοριάς το νερό κινείται προς ΝΝΑ και στο υποσύστημα Πρεσπών προς ΒΔ εντός των γειτονικών χωρών FYROM και Αλβανίας.
- Σύστημα ΝΔ Βερμίου - Άσκιου Όρους.
- Σύστημα ΒΔ Βερμίου.

- Σύστημα ΒΑ Βερμίου.
- Σύστημα Κεντρικού - Ανατολικού Βερμίου.
- Σύστημα ΝΑ Βερμίου.
- Υποσύστημα Λιτοχώρου

• **Ρωγματικοί υδροφορείς**

Στο ΥΔ Δυτικής Μακεδονίας, εντάσσονται τα ρωγματικά συστήματα: Δασοχωρίου Γρεβενών, Πιερίων, Νάουσας, Αλμωπίας, Αριδαίας, Βούρινου, Βόρα, Βαρνούντα-Βέρνου, Βόρειας Πίνδου, Μεσοελληνικής Αύλακας και Ελάτης - Λιβαδερού.

Στον παρακάτω πίνακα παρουσιάζονται στατιστικά στοιχεία σχετικά με τα ΥΣ του ΥΔ 09 όπως προέκυψαν από τα εγκεκριμένα ΣΔΛΑΠ (1^η Αναθεώρηση).

Τύπος ΥΣ	ΛΑΠ ΥΔ		Σύνολο ΥΔ
	ΛΑΠ Πρεσπών (EL0901)	ΛΑΠ Αλιάκμονα (EL0902)	
Ποτάμια ΥΣ	22	128	150
Ποτάμια Λιμναίου τύπου (ταμειυτήρες)	1	6	7
Λιμναία ΥΣ	2	5	7
Μεταβατικά ΥΣ	0	2	2
Παράκτια ΥΣ	0	2	2
Σύνολο ΥΣ	25	143	168

Στο ΥΔ Δυτικής Μακεδονίας (EL09) εντοπίζονται 150 ποτάμια υδατικά συστήματα. Συγκεκριμένα :

- Στη ΛΑΠ Πρεσπών αναγνωρίστηκαν συνολικά είκοσι δυο (22) ποτάμια ΥΣ με συνολικό μήκος 121,51 km. Επίσης αναγνωρίζεται 1 ποτάμιο ΙΤΥΣ Λιμναίου τύπου (ταμειυτήρας), η ΤΛ Παπαδιάς με έκταση 0,58 km².
- Στη ΛΑΠ Αλιάκμονα αναγνωρίστηκαν συνολικά εκατό είκοσι οκτώ (128) ποτάμια ΥΣ με συνολικό μήκος 1.417,67 Km. Επίσης αναγνωρίζονται 6 ποτάμια ΙΤΥΣ Λιμναίου τύπου (ταμειυτήρες), που περιλαμβάνουν αυτόν της Πραμόριτσας και τους εν σειρά ταμειυτήρες της ΔΕΗ που αναπτύσσονται από το μέσο έως κάτω ρου του π. Αλιάκμονα: Ιλαρίωνας, Πολύφυτος, Σφηκιά, Ασώματα, Αγία Βαρβάρα με έκταση 108,14 km².

2.2 Ανθρωπογενή Χαρακτηριστικά

2.2.1 Διοικητική διαίρεση και πληθυσμός

Το Υδατικό Διαμέρισμα 09 υπάγεται διοικητικά στις Περιφέρειες Δυτικής Μακεδονίας (65,1%) και Κεντρικής Μακεδονίας (33,1%) εκ των οποίων η πρώτη υπάγεται στην Αποκεντρωμένη Διοίκηση Ηπείρου-Δυτικής Μακεδονίας και η δεύτερη στην Αποκεντρωμένη Διοίκηση Μακεδονίας-Θράκης. Μικρά τμήματα του ΥΔ09, υπάγονται στις Περιφέρειες Ηπείρου (0,4%) και Θεσσαλίας (1,4%).

Στον Πίνακα που ακολουθεί παρουσιάζονται οι **26 Καλλικρατικοί Δήμοι** που εμπίπτουν στο Υδατικό Διαμέρισμα 09 (εν όλω ή εν μέρει) σύμφωνα με το Ν.3852/10 (ΦΕΚ 87/Α/7- 6-10) «Νέα Αρχιτεκτονική της Αυτοδιοίκησης και της Αποκεντρωμένης Διοίκησης – Πρόγραμμα Καλλικράτης».

Πίνακας 2.1 : Δήμοι που ανήκουν στο Υδατικό Διαμέρισμα Δυτικής Μακεδονίας (EL09)

ΑΠΟΚΕΝΤΡΩΜΕΝΗ ΔΙΟΙΚΗΣΗ	ΠΕΡΙΦΕΡΕΙΑ	ΠΕΡΙΦΕΡΕΙΑΚΗ ΕΝΟΤΗΤΑ	ΔΗΜΟΣ	ΥΔΑΤΙΚΟ ΔΙΑΜΕΡΙΣΜΑ	
ΗΠΕΙΡΟΥ - ΔΥΤΙΚΗΣ ΜΑΚΕΔΟΝΙΑΣ	Δυτικής Μακεδονίας	Καστοριάς	Καστοριάς	EL09 «Δυτική Μακεδονία»	
			Νεστορίου		
			Ορεστίδος		
		Κοζάνης	Βοΐου		
			Εορδαίας		
			Κοζάνης		
			Σερβίων - Βελβεντού		
		Γρεβενών	Γρεβενών		
			Δεσκάτης		
		Φλώρινας	Αμυνταίου		
			Πρεσπών		
			Φλώρινας		
	Ηπείρου	Ιωαννίνων	Κόνιτσας (*)		
Μετσόβου (*)					
ΘΕΣΣΑΛΙΑΣ - ΣΤΕΡΕΑΣ ΕΛΛΑΔΑΣ	Θεσσαλίας	Λάρισας	Ελασσόνας (*)	EL09 «Δυτική Μακεδονία»	
		Τρικάλων	Καλαμπάκας (*)		
ΜΑΚΕΔΟΝΙΑΣ-ΘΡΑΚΗΣ	Κεντρικής Μακεδονίας	Πιερίας	Δίου-Ολύμπου	EL09 «Δυτική Μακεδονία»	EL10 «Κεντρική Μακεδονία»
			Κατερίνης	EL09 «Δυτική Μακεδονία»	
			Πύδνας-Κολινδρού		
		Αλμωπίας			
		Πέλλας	Έδεσσας	EL09 «Δυτική Μακεδονία»	
			Πέλλας		
			Σκύδρας		
		Ημαθίας	Αλεξάνδρειας	EL09 «Δυτική Μακεδονία»	
			Βέροιας		
			Νάουσας		
Νάουσας					

(*) Περιλαμβάνονται πολύ μικρά τμήματα στο Υ.Δ EL09

Στον ακόλουθο πίνακα παρουσιάζεται ο μόνιμος πληθυσμός του ΥΔ και η κατανομή του ανά ΛΑΠ για τα έτη 2001 και 2011 αλλά και η ποσοστιαία μεταβολή του κατά τη δεκαετία 2001-2011.

Πίνακας 2.2 : Πληθυσμιακά στοιχεία Υδατικού Διαμερίσματος Δυτικής Μακεδονίας (ΕΛ09)

Διοικητική Διαίρεση	Μόνιμος Πληθυσμός 2001	Μόνιμος Πληθυσμός 2011	Ποσοστιαία Μεταβολή
Υδατικό Διαμέρισμα 09	589.525	574.911	-2,47%
ΛΑΠ Πρεσπών	36.325	35.000	-3,65%
Υπολεκάνη Πρεσπών	1.843	1.374	-25,45%
Υπολεκάνη Αξιού	34.482	33.626	-2,48%
ΛΑΠ Αλιάκμονα	553.200	539.991	-2,39%
Υπολεκάνη Πεδιάδα Κατερίνης	111.176	118.182	0,86%
Υπολεκάνη Πτολεμαΐδας	82.423	79.783	-3,20%
Υπολεκάνη Περιφ. Τάφρου	152.479	148.471	-2,63%
Υπολεκάνη Αλιάκμονα	201.122	193.555	-3,76%

2.2.2 Χρήσεις γης

Το Υδατικό Διαμέρισμα Δυτικής Μακεδονίας καλύπτεται από γεωργική γη, δασικές περιοχές, τεχνητές επιφάνειες, υγρότοπους και υδάτινες επιφάνειες, με καταμερισμό όπως παρουσιάζεται στον ακόλουθο Πίνακα.

Στο Υδατικό Διαμέρισμα Δυτικής Μακεδονίας οι δασικές περιοχές είναι η κυρίαρχη χρήση με ποσοστό 56,37%. Οι ορεινές περιοχές του ΥΔ καλύπτονται από μικτά δάση και δάση πλατύφυλλων κυρίως, ενώ σε μικρότερο βαθμό από δάση κωνοφόρων. Στο παραπάνω ποσοστό περιλαμβάνονται και οι δασικές θαμνώδεις εκτάσεις, στους οποίους εντοπίζονται συνδυασμοί θαμνώδους ή/και ποώδους βλάστησης.

Το σημαντικότερο ποσοστό εδαφικής κάλυψης από δάση και δασικές εκτάσεις αναπτύσσεται στο ορεινό τμήμα των ΛΑΠ. Η εδαφική κάλυψη των ορεινών και ημιορεινών τμημάτων των ΛΑΠ από δασικές εκτάσεις επηρεάζει σημαντικά τα ποσοτικά και ποιοτικά χαρακτηριστικά των υδάτων στα σχετικά Υ.Σ..

ΛΑΠ Αλιάκμονα

Η εδαφική κάλυψη από δασικές εκτάσεις της ΛΑΠ Αλιάκμονα ανέρχεται συνολικά σε ποσοστό 48,2% εκ των οποίων ποσοστό 35,8% καλύπτεται από δάση και μεταβατικές δασικές εκτάσεις και ποσοστό 10% από θαμνώδεις και χορτολιβαδικές. Τα δάση και οι μεταβατικές δασικές εκτάσεις εντοπίζονται στο σύνολο του ορεινού τμήματος της ΛΑΠ Αλιάκμονα. Συγκεκριμένα, δάση κωνοφόρων εντοπίζονται στα δυτικά όρια της ΛΑΠ στις ανατολικές κλιτύες των ορεινών συγκροτημάτων του Γράμμου και της Β. Πίνδου και στα νότια όρια της ΛΑΠ στις βόρειες κλιτύες του Ολύμπου και στα Πιέρια Όρη. Επίσης, σημαντικά δάση μαύρης πεύκης αναπτύσσονται στον ορεινό όγκο του Βερμίου και αντίστοιχα σημαντικά ορεινά μεικτά δάση στα Πιέρια Όρη. Οι εκτάσεις των ορεινών φυλλοβόλων δασών εντοπίζονται κυρίως στους ορεινούς όγκους του Βοΐου, Ασκίου, Βερμίου, Βόρα και Τζένας. Επίσης, στο κεντρικό Βέρμιο εντοπίζεται η μεγαλύτερη συγκέντρωση ορεινών χορτολιβαδικών εκτάσεων και αντίστοιχα στον ορεινό όγκο του Βουρινού των χέρσων δασικών εδαφών.

ΛΑΠ Πρεσπών

Η εδαφική κάλυψη από δασικές εκτάσεις της ΛΑΠ Πρεσπών ανέρχεται συνολικά σε ποσοστό 52,4%, εκ των οποίων ποσοστό 37,6% καλύπτεται από δάση και μεταβατικές δασικές εκτάσεις και ποσοστό 13,4% από θαμνώδεις και χορτολιβαδικές. Δάση φυλλοβόλων εντοπίζονται κυρίως στους ορεινούς όγκους του Βαρνούντα, του Βέρνου και του Βόρα και περιμετρικά της Μικρής Πρέσπας και της νότιας

όχθης της Μεγάλης Πρέσπας. Οι θαμνώδεις και χορτολιβαδικές εκτάσεις εντοπίζονται κυρίως σε μέσου και χαμηλού υψομέτρου θέσεις στα ανατολικά όρια της ΛΑΠ, ενώ σημαντική παρουσία χέρσων δασικών εδαφών εντοπίζεται στο δυτικό όριο της ΛΑΠ, στις βόρειες κλιτύες του Τρικλάριου Όρους, και στα κεντρικά υψίπεδα του Όρους Βαρνούντα, ανατολικά της Μικρής Πρέσπας.

Οι ανθρωπογενείς δραστηριότητες που εντοπίζονται εντός των δασικών εκτάσεων του Υ.Δ. Δυτικής Μακεδονίας αφορούν σε δασοκομικές εργασίες, έργα αναδάσωσης, διάνοιξης και βελτίωσης δασικών δρόμων και έργα διευθέτησης ορεινών λεκανών απορροής. Επίσης, σημαντική ανθρωπογενής πίεση που εντοπίζεται στις δασικές εκτάσεις είναι οι δασικές πυρκαγιές.

Σημαντικό είναι επίσης το ποσοστό (9,19% της συνολικής έκτασης του ΥΔ) που καταλαμβάνουν οι φυσικοί βοσκότοποι και οι λιβαδικές εκτάσεις, καθώς επίσης και οι εκτάσεις με αραιή βλάστηση, οι οποίοι εντοπίζονται κυρίως ενδιάμεσα των δασικών εκτάσεων.

Η γεωργική γη είναι η αμέσως επόμενη κυρίαρχη χρήση στο Υδατικό Διαμέρισμα με ποσοστό 38,95% επί του συνόλου. Η μόνιμα αρδευόμενη γεωργική γη αποτελεί μόνο το 2,5% αυτής, ενώ το υπόλοιπο είναι αρόσιμη γη και ετερογενείς γεωργικές περιοχές (ετήσιες καλλιέργειες, σύνθετες καλλιέργειες κ.α.).

Το σύνολο των καλλιεργούμενων εκτάσεων εντοπίζεται σε τρεις άξονες με κατεύθυνση βορρά- νότου. Ο πρώτος άξονας εντοπίζεται στο δυτικό τμήμα του Υδατικού Διαμερίσματος κατά μήκος του Αλιάκμονα, ο δεύτερος στο κεντρικό τμήμα, από τη λίμνη Πολυφύτου βόρεια προς Κοζάνη και Πτολεμαΐδα συνεχίζοντας στην πεδιάδα της Φλώρινας, ενώ ο τρίτος άξονας στο ανατολικό τμήμα του Υδατικού Διαμερίσματος και περιλαμβάνει κυρίως περιοχές της Περιφέρειας Κεντρικής Μακεδονίας, μεταξύ των οποίων την πεδιάδα της Κατερίνης κατά μήκος του ΠΑΘΕ και τα πεδινά τμήματα των Περιφερειακών Ενοτήτων Ημαθίας και Πέλλας. Αξίζει να σημειωθεί ότι σε αυτό το τμήμα εντοπίζεται και το μεγαλύτερο ποσοστό των μόνιμων καλλιεργειών (Αμπελώνες, Οπωροφόρα Δένδρα κ.α.).

Οι τεχνητές επιφάνειες που περιλαμβάνουν οικιστικές περιοχές, βιομηχανικές και εμπορικές ζώνες, δίκτυα μεταφορών και άλλες, καταλαμβάνουν ένα μικρό ποσοστό κάλυψης στο σύνολο του Υδατικού Διαμερίσματος. Οι μεγαλύτερες εκτάσεις που καλύπτουν οι οικισμοί εντοπίζονται στο ανατολικό τμήμα του ΥΔ στις Περιφερειακές Ενότητες Κοζάνης και Φλώρινας. Στην Περιφέρεια Δυτικής Μακεδονίας δεν υπάρχουν έντονες πιέσεις για δόμηση στις εκτός οικισμών (εκτός σχεδίου) περιοχές ούτε για κατοικία αλλά ούτε και για βιομηχανικές ή εμπορικές χρήσεις.

Το υπόλοιπο τμήμα της έκτασης του Υδατικού Διαμερίσματος καταλαμβάνεται από υδάτινες επιφάνειες κυρίως και υγρότοπους σε ποσοστό 2,6% στο σύνολο και περιλαμβάνει κυρίως χερσαία ύδατα (ποτάμια, λίμνες, βάλτους κλπ.), ενώ ένα μικρό ποσοστό καταλαμβάνουν τα θαλάσσια ύδατα (εκβολές ποταμών).

Πίνακας 2.3 : Χρήσεις Γης Υδατικού Διαμερίσματος Δυτικής Μακεδονίας (EL09)

Κατηγορία Κάλυψης	Έκταση σε στρέμματα	%
Τεχνητές Επιφάνειες	296.090	2,17
Αστικός Ιστός - Χώροι Οικοδόμησης, Περιοχές Αστικού Πρασίνου, Εγκαταστάσεις Αθλητισμού και Αναψυχής	147.740	1,09
Βιομηχανικές και Εμπορικές Ζώνες	28.211	0,21
Δίκτυα Μεταφορών	16.960	0,12
Χώροι Εξορύξεως Ορυκτών	103.179	0,76
Γεωργικές Περιοχές	5.303.258	38,95
Μόνιμα Αρδευόμενη Γεωργική Γη	133.957	0,98
Αρόσιμη Γεωργική Γη	2.724.980	20,01
Μόνιμες Καλλιέργειες (Αμπελώνες, Οπωροφόρα Δένδρα, Ελαιώνες)	468.551	3,44
Ετερογενείς Γεωργικές Περιοχές	1.975.769	14,51
Δασικές Περιοχές	7.675.377	56,37
Δάση Κωνοφόρων	494.633	3,63
Δάση Πλατύφυλλων και Μικτά Δάση	3.380.301	24,83
Δασικές και Θαμνώδεις Εκτάσεις	2.170.365	15,94
Φυσικοί Βοσκότοποι - Λιβάδια	1.251.345	9,19
Περιοχές Αραιής Βλάστησης	378.734	2,78
Αποτεφρωμένες Εκτάσεις	0	0,00
Υγρότοποι	72.497	0,53%
Υγρότοποι Ενδοχώρας	41.035	0,30
Παραθαλάσσιοι Υγρότοποι	31.462	0,23
Υδάτινες επιφάνειες	268.684	1,98%
Χερσαία Ύδατα (Υδατορρέυματα - Επιφάνειες Στάσιμου Ύδατος)	268.265	1,98
Θαλάσσια Ύδατα (Παράκτιες Λιμνοθάλασσες - Εκβολές Ποταμών)	419	0,00
Σύνολο	13.615.906	

2.2.3 Οικονομικές δραστηριότητες

Η Περιφέρεια παράγει το 2,3% του εθνικού ΑΕΠ, που προέρχεται κατά 6,8% από τη Γεωργία, κατά 38,5% από τη Βιομηχανία – Κατασκευές (στις οποίες συμπεριλαμβάνονται οι τομείς των μεταλλείων – ορυχείων με 9,8% και της Ενέργειας με 18,6%) και κατά 54,7% από τις Υπηρεσίες (2008). Όσον αφορά στην τομεακή σύνθεση της απασχόλησης εντός της Περιφέρειας το 16,7% του ενεργού πληθυσμού απασχολείται στον πρωτογενή τομέα, το 28,10% στο δευτερογενή και το 55,08% στον τριτογενή (2008).

Τα βασικά χαρακτηριστικά της Περιφέρειας ανά τομέα οικονομικής δραστηριότητας είναι τα εξής :

Ο πρωτογενής τομέας αν και διαχρονικά έχει υποστεί σημαντική συρρίκνωση, έχει τη δυνατότητα εκμετάλλευσης των αναξιοποίητων πόρων, τόσο των φυσικών όσο και των ανθρώπινων. Μέσω της αύξησης παραγωγής, τυποποίησης και εμπορίας γεωργικών και κτηνοτροφικών προϊόντων ποιότητας και τοπικής σημασίας, δύναται να αυξήσει τη συμμετοχή του στο ΑΕΠ της Περιφέρειας και να συμβάλει στη μείωση του εμπορικού ελλείμματος και στην αύξηση της απασχόλησης σε περιφερειακό και εθνικό επίπεδο.

Ο δευτερογενής τομέας χαρακτηρίζεται από την ανάπτυξη ισχυρών μονοδραστηριοτήτων με γενικότερες χωρικές εξειδικεύσεις όπως το κύκλωμα λιγνίτη-ενέργειας στον άξονα Κοζάνη-Πτολεμαΐδα-Αμύνταιο-Φλώρινα, και ο κατεξοχήν παραγωγικός τομέας της γουνοποιίας στον άξονα Καστοριά-Σιάτιστα. Η Περιφέρεια στηρίζεται στην παραγωγή ηλεκτρισμού και στην εξόρυξη λιγνίτη, διατηρώντας το χαρακτήρα μιας βιομηχανικής περιφέρειας και του βασικού ενεργειακού κέντρου της χώρας. Κατά την περίοδο 2010-2012 οι θερμικές και υδροηλεκτρικές μονάδες της συμμετείχαν με ποσοστό 52-55% στη συνολική ηλεκτροπαραγωγή στο διασυνδεδεμένο σύστημα.

Ως προς τον τριτογενή τομέα αξίζει να σημειωθεί ότι η Περιφέρεια χαρακτηρίζεται από αξιόλογο φυσικό περιβάλλον και πλούσια πολιτιστική κληρονομιά, πλεονεκτήματα που της προσδίδουν σημαντικές δυνατότητες τουριστικής ανάπτυξης οι οποίες όμως αξιοποιούνται μερικώς.

Αξιοσημείωτο είναι το πολύ μεγάλο ποσοστό συμμετοχής του τριτογενή τομέα στο ΑΕΠ στις λιγότερο ευημερούσες Π.Ε. (Γρεβενών και Καστοριάς) καθώς και η συρρίκνωση συμμετοχής του πρωτογενή τομέα σε μόλις 4% του ΑΕΠ στην Π.Ε. Κοζάνης.

Γεωργική δραστηριότητα

Η Περιφέρεια παράγει, σύμφωνα με την ΕΣΥΕ (2007), το 32% των οσπρίων της χώρας, το 28,8% των μαλακών σιτηρών και το 19,2% της παραγωγής μήλων.

Το σύνολο των αγροτικών εκμεταλλεύσεων στη Δυτ. Μακεδονία αριθμεί περίπου 31.600 από τις οποίες οι 9.000 είναι είτε μικτής, είτε αμιγώς κτηνοτροφικής κατεύθυνσης. Το πλέον χαρακτηριστικό στοιχείο είναι η ραγδαία μείωση του αριθμού των γεωργικών εκμεταλλεύσεων. Την εικοσαετία 1990-2007 η μεταβολή στο σύνολο των εκμεταλλεύσεων είναι περίπου -10% ενώ ακόμη πιο μεγάλο και χαρακτηριστικό είναι το αντίστοιχο ποσοστό μείωσης μεταξύ των ετών 1980-2007 που ανέρχεται στο -28%.

Οι κτηνοτροφικές εκμεταλλεύσεις μειώθηκαν αντίστοιχα (1980-2007) σε ποσοστό -74%, γεγονός που οφείλεται στην απομάκρυνση των αγροτών από την, πιο δύσκολη, κτηνοτροφία.

Από τότε μέχρι και σήμερα η πολυ-δραστηριότητα έδωσε τη θέση της στη μονοκαλλιέργεια. Το μέσο μέγεθος της καλλιεργούμενης έκτασης ανά εκμετάλλευση είναι 82,5 στρέμματα, αρκετά μεγαλύτερο σε σχέση με το σύνολο της χώρας (44,16 στρ.), ενώ υπολείπεται σε επίπεδο Ευρωπαϊκής Ένωσης (182 στρ.).

Στην γεωργική δραστηριότητα από τους σημαντικότερους υποκλάδους της αγροτικής παραγωγής είναι η κατηγορία των δενδρωδών καλλιεργειών όπου η Πέλλα καλύπτει το 27,76% της συνολικής έκτασης της κατηγορίας αυτής. Έντονο εμπορικό ενδιαφέρον, τόσο από πλευράς εξαγωγών όσο και μεταποίησης παρουσιάζουν οι καλλιέργειες με ροδακινιές, μηλιές και κερασιές.

Στην περίπτωση των κηπευτικών, η Πέλλα (32,72%), και η Ημαθία (14,88%) καλύπτουν το 47,60% της κατηγορίας αυτής. Γενικά, όσο πιο εντατικό είναι το προφίλ της κάθε περιοχής τόσο πιο ισχυρές και αλληλοσυνδεδεμένες είναι οι καλλιέργειες δενδρωδών και κηπευτικών.

Για την αμπελοκαλλιέργεια (άμπελοι-σταφιδάμπελοι), η καλλιεργούμενη έκταση επικεντρώνεται στην ΠΕ Κοζάνης. Είναι προφανές ότι η δραστηριότητα επικεντρώνεται σε περιοχές με αξιόλογο ποικιλιακό δυναμικό, δυναμικές ονομασίες προέλευσης και εμπορικές προοπτικές. Για την υποομάδα ελαιοκαλλιέργειας, με σκοπό τις βρώσιμες ελιές, σημαντικές εκτάσεις βρίσκονται στην περιοχή της Πιερίας και Πέλλας. Σχετικά με τους ελαιώνες για παραγωγή ελαιολάδου, η ΠΕ Πιερίας (23,6 χιλ στρ) διαθέτει μικρούς αλλά αξιόλογους ελαιώνες.

Κέντρο καλλιέργειας για τη βιομηχανική τομάτα είναι η Ημαθία με 2,8 χιλ. στρ. Στην επιτραπέζια τομάτα για νωπή χρήση υπερτερεί η Καστοριά (2,3 χιλ. στρ.). Ιδιαίτερη μνεία γίνεται στις εκτάσεις τομάτας υπό κάλυψη σε θερμοκήπια, κυρίως λόγω της υψηλής έντασης σε επενδεδυμένο κεφάλαιο, όγκο και αξία παραγωγής ανά στρέμμα. Κέντρο καλλιέργειας θεωρείται η Πέλλα.

Από τις λοιπές καλλιέργειες καταγράφονται εκείνη του αραβοσίτου με 267 χιλ. στρ. (6,7%) και κέντρα παραγωγής τις ΠΕ Κοζάνης και Πέλλας, αλλά και της ρυζοκαλλιέργειας με 214,5 χιλ. στρ. (4,6%) και κέντρα παραγωγής τις ΠΕ Ημαθίας και Πιερίας.

Ζωική παραγωγή

Η κτηνοτροφική δραστηριότητα χαρακτηρίζεται από την ύπαρξη σημαντικού ζωικού κεφαλαίου και την λειτουργία σημαντικού αριθμού μονάδων μεγάλης κλίμακας, εντατικού χαρακτήρα.

Το μεγαλύτερο μέρος του ζωικού κεφαλαίου αφορά την βοοτροφία, ενώ επόμενος σημαντικός κλάδος με αξιόλογες μονάδες εντατικού χαρακτήρα είναι εκείνος της χοιροτροφίας και της αιγοπροβατοτροφίας.

Ο ζωικός πληθυσμός και οι κτηνοτροφικές εκμεταλλεύσεις αποτελούσαν τη βάση της αγροτικής οικονομίας σε όλες τις περιοχές. Σήμερα όμως η δραστηριότητα αυτή έχει ατονήσει σε σημαντικό βαθμό και πολύ περισσότερο στον κλάδο της βοοτροφίας. Η ακαθάριστη πρόσδοδος από τη κτηνοτροφία υπολογίζεται στο 29,28% του συνόλου του πρωτογενή τομέα και η φυτική παραγωγή συμμετέχει με 70,7% στην Περιφέρεια Δυτικής Μακεδονίας. Παρόμοια είναι και η κατάσταση στις επιμέρους Περ. Ενότητες (στοιχεία από τη μελέτη Αγροτικής Ανάπτυξης Δυτ. Μακεδονίας, 2006). Αυτό πρακτικά σημαίνει ότι, στη Δυτική Μακεδονία παράγονται κυρίως προϊόντα με χαμηλότερη αξία και μικρότερο χρόνο διατήρησης σε σχέση με τα κτηνοτροφικά προϊόντα που έχουν μεγαλύτερη αξία ενώ παράλληλα, αποτελούν για την περιοχή και τη χώρα μας προϊόντα με σημαντική αιμορραγία οικονομικών πόρων. Επιπρόσθετα, η βελτίωση της προαναφερθείσας αναλογίας προς όφελος της κτηνοτροφίας, θα συμβάλλει στη μεγαλύτερη επιτόπου κατανάλωση της φυτικής κτηνοτροφικής παραγωγής στην περιφέρεια, με αποτέλεσμα να επενδυθεί η υπεραξία αυτής στην τοπική ανάπτυξη.

Ο κλάδος της μελισσοκομίας είναι ελάχιστα αναπτυγμένος, μέχρι σήμερα, λόγω κυρίως των κλιματολογικών συνθηκών. Υπάρχει όμως τάση αύξησης του αριθμού των μελισσοσμηνών και των απασχολούμενων, περισσότερο ως συμπλήρωμα του εισοδήματος. Από τους άλλους κλάδους, η χοιροτροφία και η πτηνοτροφία είναι ελάχιστα ανεπτυγμένοι. Ενδιαφέρον παρουσιάζει, τα τελευταία χρόνια, η ανάπτυξη του κλάδου των γουνοφόρων ζώων, κυρίως στην ευρύτερη περιοχή της Σιάτιστας της Π.Ε. Κοζάνης και στην Π.Ε. Καστοριάς.

Εμπορικές και παραγωγικές χρήσεις, εντοπίζονται κυρίως γύρω από τα αστικά και δευτερευόντως γύρω από τα ημιαστικά κέντρα και σε γειτνίαση με τους μεγάλους οδικούς άξονες της Περιφέρειας. Οι βιομηχανικές και εμπορικές ζώνες πιο συγκεκριμένα εντοπίζονται γύρω από την περιοχή της Κοζάνης και της Πτολεμαΐδας αλλά και στους ΑΗΣ της ΔΕΗ. Επίσης, εντοπίζονται δύο περιοχές γύρω από την Φλώρινα και την Καστοριά.

Ιδιαίτερη χρήση στο Υδατικό Διαμέρισμα Δυτικής Μακεδονίας αποτελεί αυτή της εξόρυξης, η οποία καταγράφεται σε μεγάλες ζώνες, αλλά και σε κάποιες μικρότερες περιοχές. Οι μεγαλύτερες ζώνες εντοπίζονται στο λεκανοπέδιο Κοζάνης-Εορδαίας καθώς και στα όρια των Περιφερειακών Ενοτήτων Κοζάνης-Φλώρινας και αποτελούν τη βάση των δραστηριοτήτων της ΔΕΗ για την εξόρυξη λιγνίτη. Μια ακόμα διακριτή ζώνη εξόρυξης λιγνίτη αφορά στην περιοχή της Βεύης, της Περιφερειακής Ενότητας Φλώρινας. Μικρότερες ζώνες εντοπίζονται στην ευρύτερη περιοχή του Τρανόβαλτου όπου εντοπίζονται οι παλιές εξορυκτικές εγκαταστάσεις αμιάντου.

Επιπλέον, υπάρχουν και μεταλλευτικές δραστηριότητες πολύ σημαντικών ορυκτών στις ευρύτερες περιοχές Νεράιδας, Λευκαριών, Λιβαδερού και Χρωμίου της Περιφερειακής Ενότητας Κοζάνης, Σκούμτσας και Κνίδης της Περιφερειακής Ενότητας Γρεβενών και Ιεροπηγής της Περιφερειακής Ενότητας Καστοριάς.

Η Περιφέρεια Δυτικής Μακεδονίας κατά την τρέχουσα προγραμματική περίοδο ανέπτυξε σχέσεις συνεργασίας τόσο με τις γειτονικές διασυνοριακές περιφέρειες όσο και με άλλες περιφέρειες στον Ευρωπαϊκό χώρο σε τομείς κοινού ενδιαφέροντος. Διαπεριφερειακές ζώνες συνεργασίας εντοπίζονται στους τομείς των δικτύων μεταφορικών, ενεργειακών και τηλεπικοινωνιακών υποδομών, ύπαρξης και διαχείρισης κοινών φυσικών πόρων καθώς και αναπτυξιακών χαρακτηριστικών ιδιαίτερου ενδιαφέροντος (επιχειρηματικότητα, ανάπτυξης αγροτικού χώρου, τουρισμός, πολιτισμός, υγεία, εκπαίδευση).

2.2.4 Σημαντικά έργα υποδομής

Το βασικό εθνικό οδικό δίκτυο (Νέα Εθνική Οδός και Εγνατία Οδός) εντός του ΥΔ 09 έχει συνολικό μήκος 232 Km (κατάταξη του οδικού δικτύου σύμφωνα με την Απόφαση ΔΜΕΟ/ε/0/1308-ΦΕΚ Β 30/19.1.1996). Αυτό περιλαμβάνει τμήμα της Εγνατίας Οδού και τους Κάθετους Άξονες αυτής, συνολικού μήκους 170 km, τμήμα του αυτοκινητοδρόμου Πάτρας - Αθήνας- Θεσσαλονίκης - Εύζωνος- ΠΑΘΕ, μήκους 62 Km, περίπου. Το οδικό δίκτυο του ΥΔ 09 συμπληρώνεται ακόμη από το διοικητικά ιεραρχημένο Εθνικό (μήκους 750km περίπου), Επαρχιακό και Κοινοτικό ή Αγροτικό δίκτυο των Περιφερειακών Ενοτήτων Δυτικής Μακεδονίας, καθώς και τμήματα του ιεραρχημένου οδικού δικτύου των Περιφερειακών Ενοτήτων της Περιφέρειας Κεντρικής Μακεδονίας.

Με την κατασκευή της Εγνατίας Οδού και τμημάτων των κάθετων οδικών αξόνων αντιμετωπίστηκαν σε σημαντικό βαθμό τα προβλήματα προσβασιμότητας, αναιρώντας πλέον τη γεωγραφική απομόνωση της Δυτικής Μακεδονίας και επηρεάζοντας θετικά τις χρονοαποστάσεις των μετακινήσεων, το ημερήσιο σύστημα μετακινήσεων, τις χρήσεις γης και τις σχέσεις τόπου κατοικίας / τόπου εργασίας για τα αστικά κέντρα της Βόρειας Ελλάδας και της ΠΔΜ. Προτεραιότητα αποτελεί η ολοκλήρωση των κάθετων αξόνων της Εγνατίας Οδού για την περαιτέρω αύξηση της προσπελασιμότητας από και προς την ΠΔΜ και την βελτίωση της σύνδεσης της με τα Εθνικά και Διεθνή εμπορικά κέντρα. Εντός του ίδιου πλαισίου, το υπόλοιπο οδικό δίκτυο της Περιφέρειας, αν και χαρακτηρίζεται ικανοποιητικό, χρήζει περαιτέρω ποιοτικής αναβάθμισης και συμπληρώσεων προκειμένου να ανταποκριθεί στο νέο σύστημα μετακινήσεων που δημιουργούν τα μεγάλα οδικά έργα. Οι οδικές εμπορευματικές μεταφορές εμφανίζουν χαμηλή δυναμική σε σχέση με τις χώρες της ΕΕ, λόγω της γεωγραφικής θέσης της ΠΔΜ που δυσχεραίνει την άνετη ροή των εμπορευμάτων οδικώς, και την ύπαρξη μιας σειράς προβλημάτων που σχετίζονται με τους χαμηλούς δείκτες πληρότητας των φορτηγών και την απουσία «κομβικών» υποδομών.

Στο Υδατικό Διαμέρισμα Δυτικής Μακεδονίας εντοπίζονται δύο αεροδρόμια Πολιτικής Αεροπορίας: της Καστοριάς (Αερολιμένας Αριστοτέλης) και της Κοζάνης (Αερολιμένας Φίλιππος).

Η κύρια δραστηριότητα παραγωγής ηλεκτρικής ενέργειας από στερεά καύσιμα εντός της χώρας πραγματοποιείται στην Περιφέρεια της Δυτικής Μακεδονίας κατέχοντας τα κύρια αποθέματα εγχώριων στερεών καυσίμων και διαθέτοντας τη μεγαλύτερη εγκατεστημένη ισχύ μονάδων σε σύγκριση με τις άλλες Περιφέρειες, όσον αφορά το στόλο των θερμικών και υδροηλεκτρικών μονάδων. Επί συνόλου 13,077.9 MW εγκατεστημένης καθαρής ισχύος θερμικών και υδροηλεκτρικών μονάδων στο διασυνδεδεμένο σύστημα, η Περιφέρεια διαθέτοντας 3,945 MW λιγνιτικών μονάδων και

375 MW υδροηλεκτρικών, καλύπτει το 33% της συνολικής ισχύος, το οποίο αφορά το 39.2% της ισχύος των θερμικών μονάδων και το 88.5% των λιγνιτικών μονάδων καθώς και το 12.4% των υδροηλεκτρικών. Λαμβάνοντας υπόψη την περαιτέρω αξιοποίηση του υδάτινου δυναμικού της Δυτικής Μακεδονίας κατόπιν του Αλιάκμονα, το ποσοστό υδροηλεκτρικής ισχύος αυξάνει σε 26.4%, ενώ το ποσοστό στο σύνολο των θερμικών και υδροηλεκτρικών μονάδων ανέρχεται σε 36.3%.

Στο ΥΔ09 βρίσκονται έξι (6) ατμοηλεκτρικοί σταθμοί (ΑΗΣ) παραγωγής ενέργειας: Μελίτης, Αμύνταιου, Λιπτόλ, Καρδιάς, Πτολεμαΐδας και Αγίου Δημητρίου, καθώς και 70 υδροηλεκτρικοί σταθμοί, εκ των οποίων 64 αφορούν σε μικρά υδροηλεκτρικά και 6 σε μεγάλους υδροηλεκτρικούς σταθμούς. Πρόσφατα απεσύρθη από τη λειτουργία ο ΑΗΣ ΛΙΠΤΟΛ, ο οποίος διέθετε 2 μονάδες συνολικής ισχύος 43MW. Οι ΑΗΣ είναι μονάδες βάσεως και λειτουργούν συνεχώς και αδιαλείπτως.

Οι εν λειτουργία σταθμοί ΑΠΕ (αιολικά, μικρά Υ/Η, βιομάζα και βιοαέριο, φωτοβολταϊκά, συμπαραγωγή ηλεκτρισμού και θερμότητας υψηλής απόδοσης) αποτέλεσαν το 1% της εγκατεστημένης ισχύος των αντίστοιχων μονάδων του διασυνδεδεμένου συστήματος κατά το έτος 2010, το 2% κατά το 2011 και το 3% κατά το έτος 2012. Κατά το πέρας του έτους 2012 η συνολική εγκατεστημένη ισχύς ΑΠΕ στην Περιφέρεια ήταν 80 MW αποτελούμενη από 24 MW αιολικών, 6 MW μικρών Υ/Η και 50 MW φωτοβολταϊκών. Στην κατηγορία που αφορά μονάδες με αίτημα προσφοράς σύνδεσης, όσο και αυτή των μονάδων που εκκρεμεί το αίτημα σύνδεσης η Περιφέρεια αποτελεί το 14% της ισχύος του συνόλου της χώρας και το 9% των αιτήσεων. Η συνολική ισχύς των αιτήσεων για προσφορά σύνδεσης είναι 2,839 MW εκ των οποίων 52% αιολικά, 2% βιομάζα, 16% Υ/Η και 30% φωτοβολταϊκά, ενώ οι εκκρεμείς αιτήσεις αφορούν 2,491 MW.

Στην περιοχή του ΥΔ Δυτικής Μακεδονίας έχουν εντοπιστεί επίσης 199 βιομηχανικές μονάδες.

2.3 Προστατευόμενες και Οικολογικά Ευαίσθητες Περιοχές

Στην 1^η Αναθεώρηση του Σχεδίου Διαχείρισης των Λεκανών Απορροής Ποταμών του Υδατικού Διαμερίσματος Δυτικής Μακεδονίας, πραγματοποιήθηκε επικαιροποίηση του Μητρώου Προστατευόμενων Περιοχών (ΜΠΠ). Το ΜΠΠ καταρτίστηκε σύμφωνα με το άρθρο 6 του ΠΔ 51/2007 (ΦΕΚ 54Α'/8.3.2007) και περιλαμβάνει τις κατηγορίες που αναφέρονται στο Παράρτημα V του ΠΔ 51/2007 σε συμμόρφωση με το Παράρτημα IV της Οδηγίας 2000/60/ΕΚ :

- α) Περιοχές που προορίζονται για την άντληση ύδατος για ανθρώπινη κατανάλωση, σύμφωνα με το Άρθρο 7 του ΠΔ 51/2007 (Άρθρο 7 της Οδηγίας 2000/60/ΕΚ).
- β) Περιοχές που προορίζονται για προστασία υδρόβιων ειδών με οικονομική σημασία.
- γ) Υδατικά συστήματα που έχουν χαρακτηριστεί ως ύδατα αναψυχής, συμπεριλαμβανομένων περιοχών που έχουν χαρακτηριστεί ως ύδατα κολύμβησης.
- δ) Περιοχές ευαίσθητες στην παρουσία θρεπτικών ουσιών, συμπεριλαμβανομένων των περιοχών που χαρακτηρίζονται ως ευπρόσβλητες ζώνες, και των περιοχών που χαρακτηρίζονται ως ευαίσθητες.
- ε) Περιοχές που προορίζονται για την προστασία οικοτόπων ή ειδών, όταν η διατήρηση ή η βελτίωση της κατάστασης των υδάτων είναι σημαντική για την προστασία τους, συμπεριλαμβανομένων των σχετικών τόπων του προγράμματος ΦΥΣΗ 2000 (NATURA 2000).

2.4 Προκαταρκτική Αξιολόγηση Κινδύνων Πλημμύρας (Preliminary Flood Risk Assessment, PFRA)

Με την Προκαταρκτική Αξιολόγηση Κινδύνων Πλημμύρας (ΠΑΚΠ) ορίστηκαν οι Ζώνες Δυνητικού Κινδύνου Πλημμύρας (ΖΔΥΚΠ), συλλέχθηκαν πληροφορίες σχετικά με πλημμυρικά γεγονότα από τους αρμόδιους φορείς διαχείρισης κινδύνου και καταστροφών σε τοπικό και επιτελικό (κεντρικό) επίπεδο, αξιολογήθηκαν και καταχωρήθηκαν τα στοιχεία τους σε λογιστικά φύλλα για όλη την επικράτεια.

Η Προκαταρκτική Αξιολόγηση Κινδύνων Πλημμύρας περιέλαβε τα ακόλουθα βήματα :

- Την καταγραφή των ιστορικών πλημμυρών με τα κύρια χαρακτηριστικά τους και εντοπισμό των σημαντικών ιστορικών πλημμυρών με βάση τις συνέπειές τους.
- Τον εντοπισμό περιοχών όπου είναι πιθανόν να σημειωθεί πλημμύρα και αξιολόγηση των δυνητικών αρνητικών συνεπειών των μελλοντικών πλημμυρών, λαμβανομένων υπόψη ιστορικών στοιχείων πλημμυρών και των έκτοτε αλλαγών στις συνθήκες των πλημμυρικών πεδίων.
- Τον καθορισμό των Ζωνών Δυνητικά Υψηλού Κινδύνου Πλημμύρας.

2.5 Προσδιορισμός Ζωνών Δυνητικά Υψηλού Κινδύνου Πλημμύρας (ΖΔΥΚΠ) (Areas of Potential Significant Flood Risk, APSFR)

Για τον προσδιορισμό των Ζωνών Δυνητικά Υψηλού Κινδύνου Πλημμύρας, στο άρθρο 5 παρ. 1 της Οδηγίας 2007/60 ΕΚ ορίζεται ότι:

«Βάσει της προκαταρκτικής αξιολόγησης των κινδύνων πλημμύρας κατά το άρθρο 4, για κάθε περιοχή λεκάνης απορροής ποταμού ή μονάδα διαχείρισης του άρθρου 3 παρ.2 β ή τμήμα διεθνούς περιοχής λεκάνης απορροής ποταμού που βρίσκεται εντός του εδάφους τους, τα κράτη μέλη προσδιορίζουν τις περιοχές για τις οποίες συμπεραίνουν ότι υπάρχουν δυνητικοί σοβαροί κίνδυνοι πλημμύρας ή ότι είναι πιθανόν να σημειωθεί πλημμύρα».

Για κάθε Υδατικό Διαμέρισμα οι Ζώνες Δυνητικά Υψηλού Κινδύνου Πλημμύρας (APSFR) ορίστηκαν από τη γεωγραφική τομή, συνδυάζοντας τα αποτελέσματα από τον προσδιορισμό των περιοχών όπου είναι πιθανόν να σημειωθεί πλημμύρα και των περιοχών με δυνητικές σημαντικές συνέπειες σε μελλοντικές πλημμύρες, λαμβάνοντας επίσης υπόψη τις αναφορές των περιφερειακών φορέων και τις σημαντικές ιστορικές πλημμύρες.

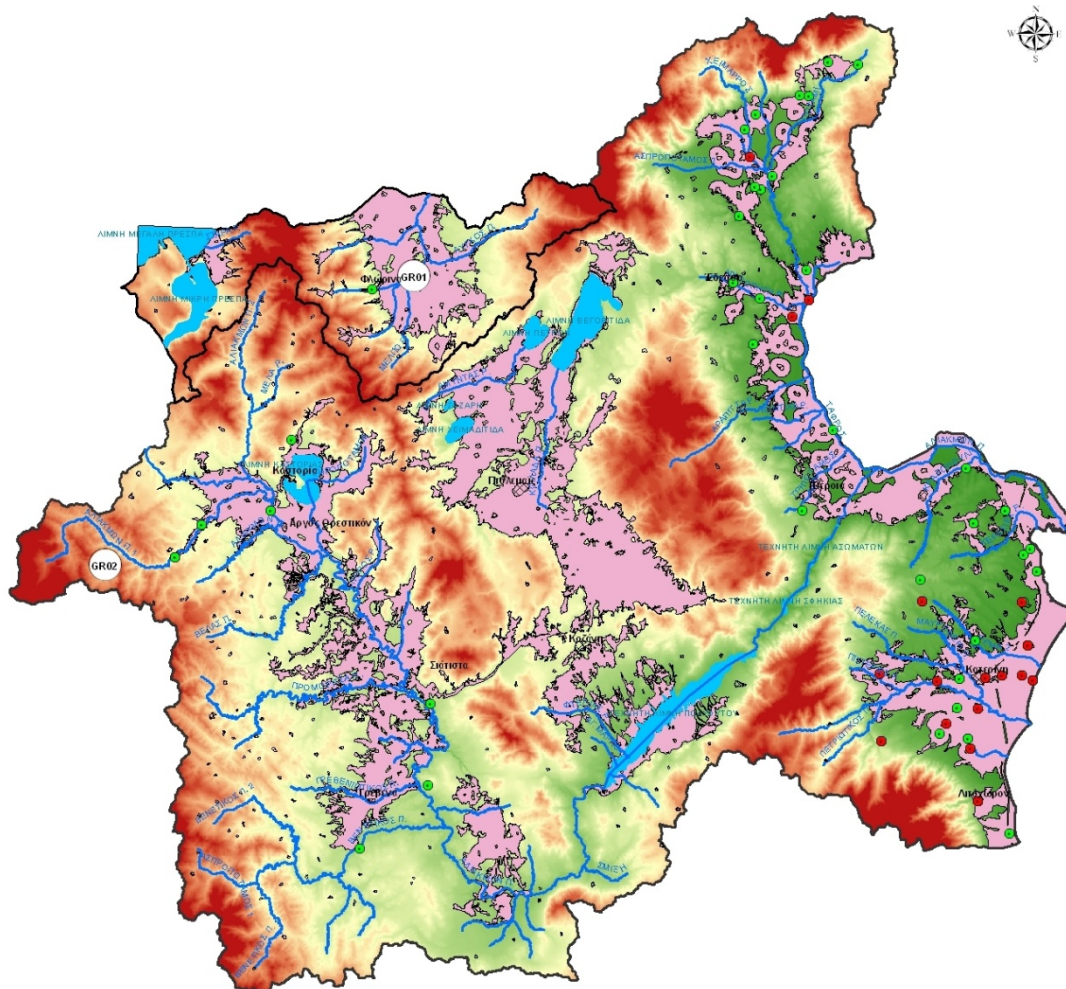
Στο Υδατικό Διαμέρισμα Δυτικής Μακεδονίας ορίστηκαν 13 περιοχές που χαρακτηρίζονται ως ΖΔΥΚΠ και για τις οποίες καταρτίστηκαν Χάρτες Επικινδυνότητας και Κινδύνων Πλημμύρας.

Στον ακόλουθο πίνακα παρουσιάζονται οι Ζώνες με την έκταση που καταλαμβάνουν και τη συμμετοχή τους στη συνολική έκταση του Υδατικού Διαμερίσματος (13.616 km²).

Πίνακας 2.4 : Χρήσεις Γης Υδατικού Διαμερίσματος Δυτικής Μακεδονίας (ΕΛ09)

α/α	Ονομασία ΖΔΥΚΠ	Κωδικός	Έκταση (Km ²)
1	Χαμηλή ζώνη λεκάνης Πρεσπών	GR09RAK0010	26
2	Χαμηλή ζώνη λεκάνης π. Αξιού στο Ν. Φλώρινας (π. Λύγκος)	GR09RAK0012	290
3	Χαμηλή ζώνη άνω ρου π. Αλιάκμονα και λίμνης Καστοριάς	GR09RAK0007	637
4	Χαμηλή ζώνη μέσω ρου π. Αλιάκμονα (περιοχή Σαρακήνα, Καρπερό)	GR09RAK0002	102
5	Δεξιά παρόχθια περιοχή τεχνητής λίμνης Πολυφύτου	GR09RAK0003	63
6	Αριστερή παρόχθια περιοχή τεχνητής λίμνης Πολυφύτου, χαμηλή ζώνη Φτελιάς	GR09RAK0004	51
7	Πεδιάδα Κοζάνης	GR09RAK0005	70
8	Χαμηλή ζώνη κλειστής λεκάνης Πτολεμαΐδας, παραλίμνιες εκτάσεις λιμνών Ζάζαρη, Χειμαδίτιδα, Πετρών και νότια της λίμνης Βεγορίτιδας	GR09RAK0008	698
9	Χαμηλή ζώνη Ξηρολίμνης	GR09RAK0006	36
10	Περιοχές Άρνισσα, Αγ. Αθανάσιος παρόχθιες εκτάσεις βόρεια της λίμνης Βεγορίτιδας	GR09RAK0009	34
11	Χαμηλή ζώνη π. Μαυροπόταμου (περιοχή Αλμωπαίου) και συμβαλλόντων ποταμών	GR09RAK0013	177
12	Άνω ρους περιφερειακής τάφρου Τ66	GR09RAK0011	34
13	Χαμηλή ζώνη περιφερειακής τάφρου και συμβαλλόντων ποταμών, πεδιάδα Κατερίνης και Λιτόχωρου	GR09RAK0001	880
	ΣΥΝΟΛΟ		3098
	Ποσοστό στο σύνολο του ΥΔ(%)		22.7(%)

Στη συνέχεια παρουσιάζονται οι Ζώνες Δυνητικά Υψηλού Κινδύνου Πλημμύρας που ορίστηκαν στο ΥΔ09 με βάση την παραπάνω μεθοδολογία. Τα σημεία με πράσινο συμβολίζουν τις θέσεις ιστορικών πλημμυρών και με κόκκινο τις θέσεις σημαντικών ιστορικών πλημμυρών.



Σχήμα 2.1 : Ζώνες Δυνητικά Υψηλού Κινδύνου Πλημμύρας ΥΔ 09

3 ΑΡΜΟΔΙΕΣ ΑΡΧΕΣ ΕΦΑΡΜΟΓΗΣ ΤΗΣ ΟΔΗΓΙΑΣ 2007/60/ΕΚ

3.1 Η Οδηγία 2007/60/ΕΚ

Το Ευρωπαϊκό Κοινοβούλιο και το Ευρωπαϊκό Συμβούλιο εξέδωσαν την Οδηγία 2007/60/ΕΚ, με σκοπό την εκτίμηση και διαχείριση του πλημμυρικού κινδύνου (assessment and management of flood risk) και την μείωση των κινδύνων και των συνεπειών από τις πλημμύρες. Ο σχετικός νόμος ψηφίστηκε στις 23/10/2007 και τέθηκε σε ισχύ από τις 26/11/2007. Η Οδηγία θέτει ως κεντρικό στόχο τη μείωση των αρνητικών συνεπειών που συνδέονται με την πλημμύρα όσον αφορά στην ανθρώπινη υγεία, το περιβάλλον, την πολιτιστική κληρονομιά και τις οικονομικές δραστηριότητες. Οι κύριες πτυχές της συζητώνται στα επόμενα εδάφια.

Η γεωγραφική μονάδα εφαρμογής της Οδηγίας 2007/60/ΕΚ για την αξιολόγηση και τη διαχείριση των κινδύνων πλημμύρας είναι η Περιοχή Λεκάνης Απορροής Ποταμού (Υδατικό Διαμέρισμα), ίδια γεωγραφική μονάδα με αυτή της Οδηγίας 2000/60/ΕΚ για τα Νερά.

Η Οδηγία έχει ενσωματωθεί στο Ελληνικό Δίκαιο με την **Κ.Υ.Α. Η.Π. 31822/1542/Ε103/2010** (ΦΕΚ Β' 1108/21.07.2010), όπως τροποποιήθηκε και ισχύει με την ΚΥΑ 177772/924 (ΦΕΚ Β' 2140/22.06.2017), όπου στην έννοια της πλημμύρας περιλαμβάνονται και οι πλημμύρες από καταστροφές μεγάλων υδραυλικών έργων, όπως θραύσεις αναχωμάτων και φραγμάτων, που δεν αναφέρονται στην Οδηγία.

Σύμφωνα με τα οριζόμενα στην ΚΥΑ, **Πλημμύρα** είναι «η προσωρινή κατάκλυση του εδάφους από νερό το οποίο, υπό κανονικές συνθήκες, δεν είναι καλυμμένο από νερό. Αυτή περιλαμβάνει πλημμύρες από ποτάμια, ορεινούς χείμαρρους και υδατορεύματα εφήμερης ροής, υπερχειλίσεις λιμνών, και πλημμύρες από υπόγεια ύδατα και τη θάλασσα σε παράκτιες περιοχές. Ακόμη, περιλαμβάνει πλημμύρες από καταστροφές μεγάλων υδραυλικών έργων, όπως θραύσεις αναχωμάτων και φραγμάτων».

Ως **κίνδυνος πλημμύρας** ορίζεται «ο συνδυασμός της πιθανότητας να λάβει χώρα πλημμύρα και των δυνητικών αρνητικών συνεπειών για την ανθρώπινη υγεία, το περιβάλλον, την πολιτιστική κληρονομιά και τις οικονομικές δραστηριότητες, που συνδέονται με αυτή την πλημμύρα». Τέλος η ΚΥΑ - πλέον των οριζόμενων στην Οδηγία - ορίζει την επικινδυνότητα πλημμύρας ως τη «δυνατότητα εμφάνισης πλημμύρας σε συγκεκριμένο χώρο (ποσοτικοποιούμενη μέσω του βάθους νερού, της ταχύτητας ροής ή άλλου χαρακτηριστικού υδρολογικού ή υδραυλικού μεγέθους) που αντιστοιχεί σε δεδομένη πιθανότητα υπέρβασης».

3.2 Εφαρμογή της Οδηγίας στην Ελλάδα - Αρμόδιες Αρχές

Η Ελλάδα καλείται να σχεδιάσει και να εφαρμόσει Σχέδια Διαχείρισης Κινδύνων Πλημμύρας για τα 14 Υδατικά Διαμερίσματα της χώρας. Για την εφαρμογή της Οδηγίας 2007/60/ΕΚ στην Ελλάδα, η πρώτη ενέργεια ήταν η ενσωμάτωσή της στο Εθνικό Δίκαιο, η οποία πραγματοποιήθηκε μέσω της Κ.Υ.Α. Η.Π. 31822/1542/Ε103/2010 για την «Αξιολόγηση και διαχείριση των κινδύνων πλημμύρας, σε συμμόρφωση με τις διατάξεις της Οδηγίας 2007/60/ΕΚ «για την αξιολόγηση και τη διαχείριση των κινδύνων πλημμύρας», του Ευρωπαϊκού Κοινοβουλίου και του Συμβουλίου της 23ης Οκτωβρίου

2007» όπως τροποποιήθηκε και ισχύει με την ΚΥΑ 177772/924/2017 (ΦΕΚ Β'2140/22.06.2017) «Τροποποίηση της υπ' αριθμό 31822/1542/2010 κοινής απόφασης (Β'1108)». Στη εν λόγω ΚΥΑ έγινε και ο ορισμός των αρμόδιων αρχών και των μονάδων διαχείρισης, οι οποίες είναι οι ίδιες με αυτές της Οδηγίας 2000/60/ΕΚ, όπως περιγράφονται και στον Ν. 3199/2003 (ΦΕΚ 280Α'/9.12.2003), «Προστασία και διαχείριση των υδάτων Εναρμόνιση με την Οδηγία 2000/60/ΕΚ του Ευρωπαϊκού Κοινοβουλίου και του Συμβουλίου της 23ης Οκτωβρίου 2000», όπως έχει τροποποιηθεί και ισχύει.

Σύμφωνα με την Κ.Υ.Α. Η.Π. 31822/1542/Ε103/2010 όπως τροποποιήθηκε και ισχύει με την ΚΥΑ 177772/924/2017, την «Νέα Αρχιτεκτονική της Αυτοδιοίκησης και της Αποκεντρωμένης Διοίκησης – Πρόγραμμα Καλλικράτης» (ν. 3852/2010) και τον ν.3199/2003 όπως τροποποιήθηκε και ισχύει μεταξύ άλλων με το άρθρο 29 του ν. 4519/2018 οι αρμόδιες αρχές για την αξιολόγηση και διαχείριση των κινδύνων πλημμύρας, έχουν ως ακολούθως :

α. Σε εθνικό επίπεδο οι αρμόδιες αρχές είναι :

Η **Εθνική Επιτροπή Υδάτων**, η οποία έχει ορισθεί ως το υψηλού επιπέδου διυπουργικό όργανο και έχει την ευθύνη χάραξης της πολιτικής για την προστασία και διαχείριση των υδάτων. Παρακολουθεί και ελέγχει την εφαρμογή αυτής της πολιτικής και εγκρίνει, μετά από εισήγηση του Υπουργού Περιβάλλοντος και Ενέργειας και γνώμη του Εθνικού Συμβουλίου Υδάτων, τα εθνικά προγράμματα προστασίας και διαχείρισης του υδατικού δυναμικού της χώρας, στα οποία εντάσσονται σύμφωνα με το άρθρο 3 παρ 1.1 β) Κ.Υ.Α. Η.Π. 31822/1542/Ε103/2010, όπως τροποποιήθηκε και ισχύει, και το εθνικό πρόγραμμα της διαχείρισης των κινδύνων πλημμύρας της χώρας.

Η Εθνική Επιτροπή Υδάτων σύμφωνα με το άρθρο 3 του ν. 3199/2003, όπως τροποποιήθηκε και ισχύει με το άρθρο 29 του ν. 4519/2018 αποτελείται από: α) τον Υπουργό Περιβάλλοντος και Ενέργειας, ως Πρόεδρο, β) τον Υπουργό Εσωτερικών, γ) τον Υπουργό Οικονομίας και Ανάπτυξης, δ) τον Υπουργό Οικονομικών, ε) τον Υπουργό Υγείας, στ) τον Υπουργό Διοικητικής Ανασυγκρότησης, ζ) τον Υπουργό Υποδομών και Μεταφορών, η) τον Υπουργό Αγροτικής Ανάπτυξης και Τροφίμων και θ) τον Υπουργό Εργασίας, Κοινωνικής Ασφάλισης και Κοινωνικής Αλληλεγγύης.

Στην Εθνική Επιτροπή Υδάτων συμμετέχουν, ύστερα από πρόσκληση του Προέδρου, και άλλοι Υπουργοί εφόσον συζητούνται θέματα της αρμοδιότητάς τους. Στην Επιτροπή μετέχει και ο Υπουργός Εξωτερικών, όταν συζητούνται θέματα που αφορούν διακρατικά ύδατα.

Στην Εθνική Επιτροπή Υδάτων δύνανται αντί των Υπουργών να συμμετέχουν εκπρόσωποι αυτών που ορίζονται με απόφασή τους. Η Εθνική Επιτροπή Υδάτων μπορεί να συνιστά Γνωμοδοτικές Επιστημονικές Επιτροπές για τη στήριξη του έργου της.

Το **Εθνικό Συμβούλιο Υδάτων** το οποίο γνωμοδοτεί προς την Εθνική Επιτροπή Υδάτων για τα εθνικά προγράμματα προστασίας και διαχείρισης του υδατικού δυναμικού της χώρας στα οποία εντάσσεται και το εθνικό πρόγραμμα διαχείρισης των κινδύνων πλημμύρας σύμφωνα με το άρθρο 3 παρ 1.1 β) της Κ.Υ.Α. Η.Π. 31822/1542/Ε103/2010 όπως τροποποιήθηκε και ισχύει. Στο Εθνικό Συμβούλιο Υδάτων με Πρόεδρο τον Υπουργό Περιβάλλοντος και Ενέργειας συμμετέχουν σύμφωνα με το άρθρο 3 του ν. 3199/2003, όπως τροποποιήθηκε και ισχύει με το άρθρο 29 του ν. 4519/2018 με έναν εκπρόσωπό τους: κάθε κόμμα που εκπροσωπείται στη Βουλή, η Ένωση Περιφερειών Ελλάδος, η Κεντρική Ένωση Δήμων και Κοινοτήτων Ελλάδος, η Ένωση Δημοτικών Επιχειρήσεων Ύδρευσης και Αποχέτευσης, η Εταιρεία Ύδρευσης και Αποχέτευσης Πρωτεύουσας, η Εταιρεία Ύδρευσης και Αποχέτευσης Θεσσαλονίκης Α.Ε., οι εταιρείες ύδρευσης και αποχέτευσης που δεν εκπροσωπούνται από την Ένωση Δημοτικών Επιχειρήσεων Ύδρευσης και Αποχέτευσης, η Πανελλήνια Συνομοσπονδία Ενώσεων Γεωργικών Συνεταιρισμών, ο Σύνδεσμος Επιχειρήσεων και Βιομηχανιών, η Δημόσια

Επιχείρηση Ηλεκτρισμού, η Γενική Συνομοσπονδία Εργατών Ελλάδος, το Τεχνικό Επιμελητήριο Ελλάδος, το Γεωτεχνικό Επιμελητήριο Ελλάδος, το Ινστιτούτο Γεωλογικών και Μεταλλευτικών Ερευνών, το Ελληνικό Κέντρο Θαλάσσιων Ερευνών, το Ελληνικό Κέντρο Βιοτόπων-Υγροτόπων, το Εθνικό Κέντρο Φυσικών Επιστημών, το Εθνικό Κέντρο Περιβάλλοντος και Αειφόρου Ανάπτυξης, το Ινστιτούτο Καταναλωτών, ο Ελληνικός Γεωργικός Οργανισμός «Δήμητρα», η Εθνική Επιτροπή για την καταπολέμηση της Απερήμωσης, οι περιβαλλοντικές Μη Κυβερνητικές Οργανώσεις.

Το Εθνικό Συμβούλιο Υδάτων συγκαλείται από τον Πρόεδρό του, τον Υπουργό Περιβάλλοντος και Ενέργειας τουλάχιστον δύο (2) φορές το χρόνο. Για τις συνεδριάσεις του Εθνικού Συμβουλίου Υδάτων τηρούνται πλήρη απομαγνητοφωνημένα πρακτικά με ευθύνη της Ειδικής Γραμματείας Υδάτων. Τα πρακτικά δημοσιεύονται στην ιστοσελίδα του Υπουργείου Περιβάλλοντος και Ενέργειας

Η **Ειδική Γραμματεία Υδάτων**, η οποία έχει την αρμοδιότητα κατάρτισης των προγραμμάτων προστασίας και διαχείρισης των υδατικών πόρων της χώρας και του συντονισμού των υπηρεσιών και κρατικών φορέων για κάθε ζήτημα που αφορά στην προστασία και διαχείριση των υδάτων συμπεριλαμβανομένου και του κινδύνου των πλημμυρών Η Ειδική Γραμματεία Υδάτων διαμορφώνει και επεξεργάζεται σε συνεργασία με τη Γενική Γραμματεία Πολιτικής Προστασίας (Γ.Γ.Π.Π.) του Υπουργείου Εσωτερικών και ενδεχομένως με άλλα κατά περίπτωση συναρμόδια Υπουργεία το εθνικό πρόγραμμα διαχείρισης των κινδύνων πλημμύρας (το οποίο εντάσσεται στα εθνικά προγράμματα προστασίας και διαχείρισης του υδατικού δυναμικού της χώρας), παρακολουθεί, αξιολογεί και ελέγχει την εφαρμογή του εθνικού προγράμματος, συντονίζει τις υπηρεσίες και τους κρατικούς φορείς, εκπροσωπεί τη χώρα και μετέχει στα αρμόδια κοινοτικά όργανα για θέματα διαχείρισης των κινδύνων πλημμύρας και καταρτίζει και υποβάλλει στην Εθνική Επιτροπή Υδάτων τις απαιτούμενες ετήσιες εκθέσεις σχετικά με την υλοποίηση, την αξιολόγηση και τον έλεγχο εφαρμογής του εθνικού προγράμματος διαχείρισης των κινδύνων πλημμύρας.

Η Ειδική Γραμματεία Υδάτων, σε συνεργασία με τις Διευθύνσεις Υδάτων των Αποκεντρωμένων Διοικήσεων, καταρτίζει τα εθνικά προγράμματα προστασίας και διαχείρισης του υδατινού δυναμικού της χώρας και παρακολουθεί και συντονίζει την εφαρμογή τους.

Πίνακας 3.1 : Εθνική Αρμόδια Αρχή για την εφαρμογή της Οδηγίας 2007/60/ΕΚ

ΕΠΙΣΗΜΗ ΕΠΩΝΥΜΙΑ	ΕΙΔΙΚΗ ΓΡΑΜΜΑΤΕΙΑ ΥΔΑΤΩΝ
Ακρωνύμιο	Ε.Γ.Υ.
Νομικό Καθεστώς	Ενιαίος διοικητικός τομέας του Υπουργείου Περιβάλλοντος και Ενέργειας
Διατάξεις Δημιουργίας και Καθορισμού Αρμοδιοτήτων	- Ν. 3199/2003 (ΦΕΚ Α' 280) για την Προστασία και Διαχείριση των Υδάτων, όπως τροποποιήθηκε και ισχύει, ιδίως με τους Ν.4117/2013 (ΦΕΚ Α' 29) και Ν.4315/2014 (ΦΕΚ Α' 269) και Ν. 4519/2018 (ΦΕΚ Α' 25) - Η Κ.Υ.Α. Η.Π. 31822/1542/Ε103/2010 (ΦΕΚ Β' 1108/21.07.2010), περί Αξιολόγησης και διαχείρισης των κινδύνων πλημμύρας, σε συμμόρφωση με τις διατάξεις της Οδηγίας 2007/60/ΕΚ «για την αξιολόγηση και τη διαχείριση των κινδύνων πλημμύρας», του Ευρωπαϊκού Κοινοβουλίου και του Συμβουλίου της 23 ^{ης} Οκτωβρίου 2007», με την οποία έχει ενσωματωθεί η Οδηγία 2007/60/ΕΚ στο Εθνικό Δίκαιο.

ΕΠΙΣΗΜΗ ΕΠΩΝΥΜΙΑ	ΕΙΔΙΚΗ ΓΡΑΜΜΑΤΕΙΑ ΥΔΑΤΩΝ
	- Η ΚΥΑ 177772/924 (ΦΕΚ Β'2140/22.06.2017), περί Τροποποίησης της υπ' αριθμό 31822/1542/2010 κοινής υπουργικής απόφασης (Β'1108). - ΠΔ 132/2017 (ΦΕΚ Α' 160) «Οργανισμός Υπουργείου Περιβάλλοντος και Ενέργειας (ΥΠΕΝ)».
Στοιχεία Επικοινωνίας	
Ταχυδρομική διεύθυνση	Αμαλιάδος 17
Ταχ. Κωδικός	11523
Πόλη	Αθήνα
Χώρα	Ελλάδα
Ιστοσελίδα	http://floods.ypeka.gr/index.php http://www.ypeka.gr/ , http://wfdver.ypeka.gr ,
Σημεία Επαφής	Τηλ. : 210 6475102, 213 1515410 e-mail : info.egy@prv.ypeka.gr

β. Σε περιφερειακό επίπεδο οι Αρμόδιες Αρχές είναι:

Το **Συμβούλιο Υδάτων Αποκεντρωμένης Διοίκησης**, το οποίο συστήνεται σε κάθε Αποκεντρωμένη Διοίκηση, σύμφωνα με το άρθρο 6 του Ν.3199/03, όπως τροποποιήθηκε με το άρθρο 53 του **Ν. 4423/2016** (ΦΕΚ Α' 182/27-09-2016) και αποτελεί όργανο κοινωνικού διαλόγου και διαβούλευσης για θέματα προστασίας και διαχείρισης των υδάτων. Στην περίπτωση που το Σχέδιο Διαχείρισης Κινδύνων Πλημμύρας του Υδατικού Διαμερίσματος καταρτίζεται από την Αποκεντρωμένη Διοίκηση, το **Συμβούλιο Υδάτων Αποκεντρωμένης Διοίκησης** γνωμοδοτεί πριν την έγκριση του Σχεδίου Διαχείρισης και εκφράζει τη γνώμη του προς τον Συντονιστή Αποκεντρωμένης Διοίκησης, κατά το άρθρο 28 του Ν. 4325/2015 (ΦΕΚ Α' 47), για κάθε θέμα αξιολόγησης και διαχείρισης του κινδύνου πλημμύρας που αυτός του υποβάλλει. Επίσης, σε αυτή την περίπτωση, το Συμβούλιο Υδάτων Αποκεντρωμένης Διοίκησης, πριν γνωμοδοτήσει για το Σχέδιο Διαχείρισης, το δημοσιοποιεί προκειμένου το κοινό να πληροφορηθεί το περιεχόμενό του και να συμμετάσχει στη δημόσια διαβούλευση γι' αυτό, μέσα σε προθεσμία που ορίζει το Συμβούλιο Υδάτων Αποκεντρωμένης Διοίκησης.

Οι **Διευθύνσεις Υδάτων της Αποκεντρωμένης Διοίκησης**, οι οποίες ασκούν τις αρμοδιότητες της Αποκεντρωμένης Διοίκησης για την προστασία και διαχείριση των υδάτων συμπεριλαμβανομένου και του κινδύνου των πλημμυρών.

Οι Διευθύνσεις Υδάτων των Αποκεντρωμένων Διοικήσεων διενεργούν την Προκαταρκτική Αξιολόγηση των Κινδύνων Πλημμύρας και σε συνεργασία με τις Διευθύνσεις Πολιτικής Προστασίας των Αποκεντρωμένων Διοικήσεων καταρτίζουν τους Χάρτες Επικινδυνότητας Πλημμύρας, τους Χάρτες Κινδύνων Πλημμύρας και τα Σχέδια Διαχείρισης των Κινδύνων Πλημμύρας. Παράλληλα, λαμβάνουν τα κατάλληλα μέτρα για το συντονισμό των ανωτέρω (και λοιπών προβλεπόμενων στην ΚΥΑ Η.Π 31822/1542/Ε103/2010) με το Π.Δ. 51/2007. Επίσης, μεριμνούν για την ενεργό συμμετοχή των ενδιαφερομένων στην κατάρτιση, επανεξέταση και ενημέρωση των Σχεδίων Διαχείρισης. Τέλος, καταρτίζουν και διαβιβάζουν στην ΕΓΥ ετήσιες εκθέσεις σχετικά με την υλοποίηση, την αξιολόγηση και τον έλεγχο εφαρμογής του προγράμματος διαχείρισης των κινδύνων πλημμύρας στην περιοχή αρμοδιότητάς τους.

Σημειώνεται ότι με την τροποποίηση της Η.Π. 31822/1542/2010 με την υπ. Αριθ. 177772/924/2017 Κοινή Υπουργική Απόφαση (Β'2140) «Τροποποίηση της υπ' αριθ. 31822/1542/2010 κοινής υπουργικής απόφασης (Β' 1108)», αντικαθίσταται η παράγραφος 2.2 του άρθρου 3 της υπ' αριθ. 31822/1542/2010 και καθορίζεται ότι «2.2. Ύστερα από αίτημα του Συντονιστή της Αποκεντρωμένης Διοίκησης, είναι δυνατόν η Προκαταρκτική Αξιολόγηση Κινδύνων Πλημμύρας, οι Χάρτες Επικινδυνότητας Πλημμύρας, οι Χάρτες Κινδύνων Πλημμύρας και το Σχέδιο Διαχείρισης των Κινδύνων Πλημμύρας να καταρτίζονται, να επανεξετάζονται, ή να αναθεωρούνται από την Ειδική Γραμματεία Υδάτων του Υπουργείου Περιβάλλοντος και Ενέργειας» καθώς και ότι προστίθεται στο άρθρο 6 της υπ' αριθ. 31822/1542/2010 ΚΥΑ, μετά την παράγραφο 2, νέα παράγραφος 3, όπου καθορίζεται ότι : «3. Σε περίπτωση που το Σχέδιο Διαχείρισης Κινδύνων Πλημμύρας καταρτίζεται από την Ειδική Γραμματεία Υδάτων κατ' εφαρμογή της νέας παρ. 2.2 του άρθρου 3, το εν λόγω Σχέδιο Διαχείρισης εγκρίνεται από την Εθνική Επιτροπή Υδάτων μετά από εισήγηση της Ειδικής Γραμματείας Υδάτων του Υπουργείου Περιβάλλοντος και Ενέργειας, εφόσον προηγουμένως τηρηθεί η διαδικασία διαβούλευσης που προβλέπεται στο άρθρο 9, όπως τροποποιείται με την παράγραφο 4 του άρθρου 1 του παρόντος άρθρου. Κατά την κατάρτιση, τελική επεξεργασία, επανεξέταση ή αναθεώρηση του Σχεδίου Διαχείρισης των Κινδύνων Πλημμύρας, η Ειδική Γραμματεία Υδάτων συνεργάζεται με την αρμόδια Διεύθυνση Υδάτων της οικείας Αποκεντρωμένης Διοίκησης, καθώς και με τα συναρμόδια Υπουργεία που εκπροσωπούνται στην Εθνική Επιτροπή Υδάτων.»

Στην παρούσα φάση, η Προκαταρκτική Αξιολόγηση Κινδύνων Πλημμύρας, οι Χάρτες Επικινδυνότητας Πλημμύρας, οι Χάρτες Κινδύνων Πλημμύρας και τα Σχέδια Διαχείρισης Κινδύνων Πλημμύρας για όλα τα Υδατικά Διαμερίσματα της Χώρας καταρτίζονται ύστερα από αίτημα των Συντονιστών των Αποκεντρωμένων Διοικήσεων από την Ειδική Γραμματεία Υδάτων, σύμφωνα με το άρθρο 3(2.2) της ΚΥΑ Η.Π. 31822/1542/Ε103/2010, όπως τροποποιήθηκε και ισχύει.

Οι Διευθύνσεις Υδάτων της Δυτικής Μακεδονίας και της Κεντρικής Μακεδονίας στις οποίες μοιράζεται το Υδατικό Διαμέρισμα Δυτικής Μακεδονίας (ΥΔ09), οργανώθηκαν σύμφωνα με το **άρθρο 9 του π.δ. 141/2010** (ΦΕΚ Α' 234) «Οργανισμός της Αποκεντρωμένης Διοίκησης Ηπείρου - Δυτικής Μακεδονίας» και του **π.δ. 142/2010** (ΦΕΚ Α' 235) «Οργανισμός της Αποκεντρωμένης Διοίκησης Μακεδονίας - Θράκης» αντίστοιχα, όπου ορίζονται τα τμήματα των Διευθύνσεων Υδάτων και οι αρμοδιότητες αυτών.

Επιπλέον, λόγω της συναρμοδιότητας των δύο Διευθύνσεων Υδάτων, με κοινή Απόφαση των Γενικών Γραμματέων των Περιφερειών **Απόφαση υπ' αριθμ. 59129/1167/25.11.2011** (ΦΕΚ Β'2921/22-12-2011) «Καθορισμός Αρμοδιοτήτων Αποκεντρωμένων Διοικήσεων Ηπείρου - Δυτικής Μακεδονίας και Μακεδονίας - Θράκης, επί των λεκανών Απορροής του Υδατικού Διαμερίσματος Δυτικής Μακεδονίας (ΥΔ 09)» καθορίστηκαν οι αρμοδιότητες των Διευθύνσεων Υδάτων Δυτικής και Κεντρικής Μακεδονίας επί της λεκάνης απορροής του Αλιάκμονα (ΕΛ0902) του υδατικού διαμερίσματος Δυτικής Μακεδονίας (ΥΔ 09), όσον αφορά την έκδοση αδειών χρήσης υδάτων και εκτέλεσης έργων αξιοποίησης τους.

Πίνακας 3.2 : Αρμόδια Αρχή σε επίπεδο Αποκεντρωμένης Διοίκησης

Επίσημη Επωνυμία	Διεύθυνση Υδάτων Δυτικής Μακεδονίας
Ακρωνύμιο	Δ.Υ.Δ.Μ.
Νομικό Καθεστώς	Οργανική Μονάδα της Αποκεντρωμένης Διοίκησης Ηπείρου - Δυτικής Μακεδονίας Υπάγεται στη Γενική Διεύθυνση Χωροταξικής και Περιβαλλοντικής Πολιτικής
<u>Στοιχεία Επικοινωνίας</u>	
Ταχυδρομική διεύθυνση	Περιοχή ΖΕΠ
Ταχ. Κωδικός	50100
Πόλη	Κοζάνη
Χώρα	Ελλάδα
Ιστοσελίδα	http://www.apdhp-dm.gov.gr
Σημεία Επαφής	Τηλ. : 2461 350279 Φαξ : 2461 053280 e-mail : vlatis@apdhp-dm.gov.gr

Πίνακας 3.3 : Αρμόδια Αρχή σε επίπεδο Αποκεντρωμένης Διοίκησης

Επίσημη Επωνυμία	Διεύθυνση Υδάτων Κεντρικής Μακεδονίας
Ακρωνύμιο	Δ.Υ.Κ.Μ.
Νομικό Καθεστώς	Οργανική Μονάδα της Αποκεντρωμένης Διοίκησης Μακεδονίας - Θράκης Υπάγεται στη Γενική Διεύθυνση Χωροταξικής και Περιβαλλοντικής Πολιτικής
<u>Στοιχεία Επικοινωνίας</u>	
Ταχυδρομική διεύθυνση	Λεωφ. Γεωργικής Σχολής 46,
Ταχ. Κωδικός	55134
Πόλη	Καλαμαριά Θεσσαλονίκης
Χώρα	Ελλάδα
Ιστοσελίδα	http://www.damt.gov.gr http://dydaton.damt.gov.gr/
Σημεία Επαφής	Τηλ. : 2313 309483, 2313 309488 Φαξ : 2310 424160 e-mail: dy-km@damt.gov.gr

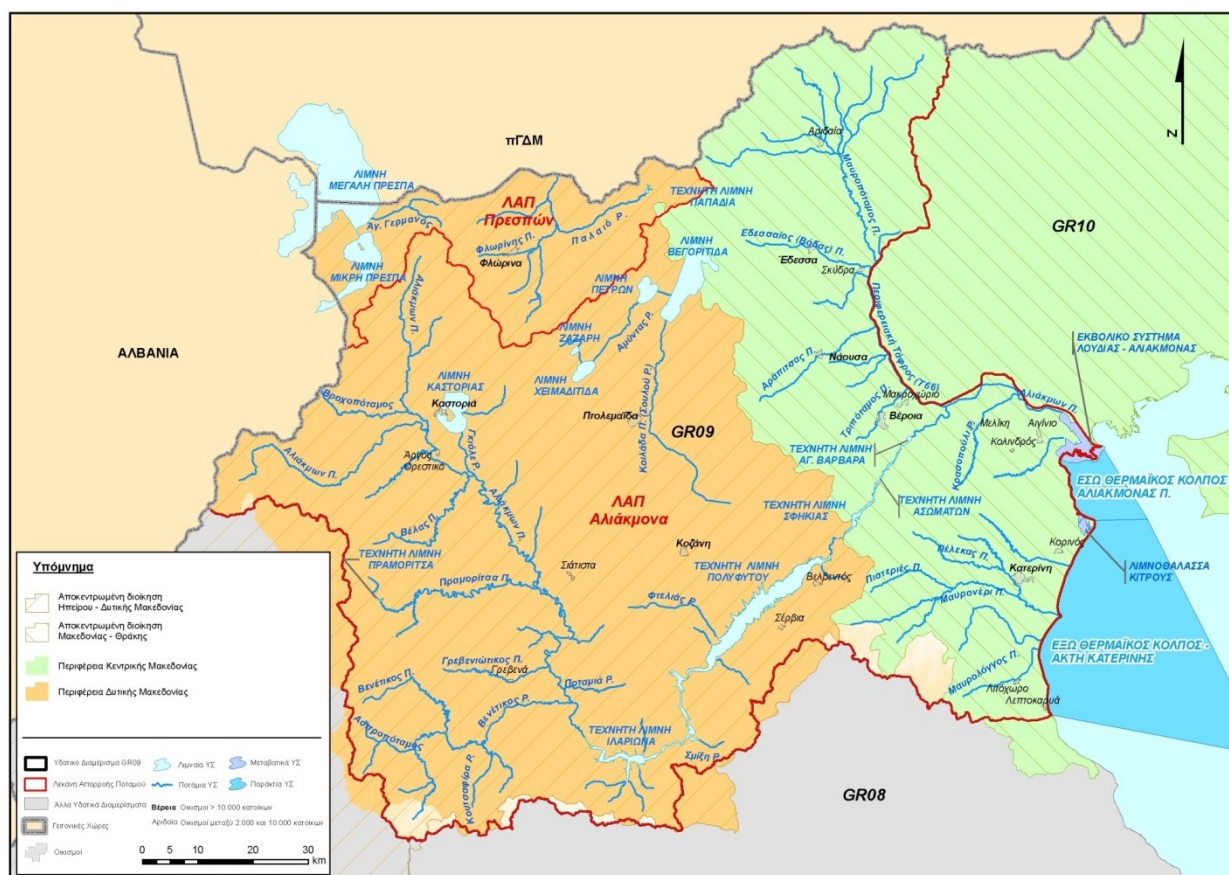
Η Εθνική Επιτροπή Υδάτων με την υπ' αριθμ. οικ. 706/16.07.2010 Απόφαση (ΦΕΚ Β'1383/02.09.2010 και ειδικότερα στο Παράρτημα ΙΙ αυτής, όπως αυτή διορθώθηκε με το ΦΕΚ Β'1572/28.09.2010, όρισε ποιές περιφέρειες είναι αρμόδιες ανά Υδατικό Διαμέρισμα της χώρας. Έτσι για το ΥΔ 09 της Δυτικής Μακεδονίας προκύπτει ότι :

- ⇒ Για τη Λεκάνη Απορροής Πρεσπών (με κωδικό EL0901) αρμόδια (Αιρετή) Περιφέρεια είναι αυτή της Δυτικής Μακεδονίας, ενώ σε επίπεδο Αποκεντρωμένης Διοίκησης αρμόδια είναι η Αποκεντρωμένη Διοίκηση Ηπείρου-Δυτικής Μακεδονίας τις αρμοδιότητες της οποίας ασκεί η Διεύθυνση Υδάτων Δυτικής Μακεδονίας.

⇒ Για τη Λεκάνη Απορροής Αλιάκμονα (με κωδικό EL0902) συναρμόδιες (Αιρετές) Περιφέρειες είναι τόσο η Δυτική Μακεδονία όσο και η Κεντρική Μακεδονία. Σε επίπεδο Αποκεντρωμένης Διοίκησης συν-αρμόδιες αρχές είναι η Αποκεντρωμένη Διοίκηση Ηπείρου - Δυτικής Μακεδονίας και η Αποκεντρωμένη Διοίκηση Μακεδονίας Θράκης, τις αρμοδιότητες των οποίων ασκούν αντίστοιχα οι Διευθύνσεις Υδάτων Δυτικής και Κεντρικής Μακεδονίας.

Πίνακας 3.4 : Λεκάνες Απορροής Ποταμών και Αρμόδιων Περιφερειών

Κωδικός ΛΑΠ	Ονομασία ΛΑΠ	Περιφέρειες που εκτείνονται γεωγραφικά εντός των ορίων των Λεκανών Απορροής Ποταμού	Αρμόδια Αποκεντρωμένη Διοίκηση / Δνση Υδάτων Σύμφωνα με ΦΕΚ Β' 1383/02.09.2010 ¹
EL0901	Πρεσπών	Δυτικής Μακεδονίας (98,08%) Κεντρικής Μακεδονίας (1,92%)	Ηπείρου-Δυτικής Μακεδονίας / Δυτικής Μακεδονίας
EL0902	Αλιάκμονα	Δυτικής Μακεδονίας (61,77%) Κεντρικής Μακεδονίας (36,26%) Θεσσαλίας (1,51%) Ηπείρου (0,46%)	1. Ηπείρου-Δυτικής Μακεδονίας / Δυτικής Μακεδονίας 2. Μακεδονίας-Θράκης / Κεντρικής Μακεδονίας



Σχήμα 3.1 : Χάρτης Περιοχής Άσκησης Αρμοδιοτήτων των Αρμόδιων Αρχών

¹ Όπως τροποποιήθηκε με το ΦΕΚ 1572 Β'/28.09.2010.

3.3 Νομοθεσία και Θεσμικό Πλαίσιο για την Προστασία από Πλημμύρες στην Ελληνική Επικράτεια - Αρμόδιοι Φορείς

Οι πλημμύρες ως φαινόμενα εντάσσονται στην κατηγορία των φυσικών καταστροφών, όπως αυτές ορίζονται στο Παράρτημα Α-1-1 της ΥΑ 1299/2003 "Ξενοκράτης", γιατί μπορεί να θέσουν σε κίνδυνο τη ζωή και την περιουσία των ανθρώπων και να προκαλέσουν καταστροφές στην οικονομία και τις υποδομές της χώρας. Η Γενική Γραμματεία Πολιτικής Προστασίας (ΓΓΠΠ), ως φορέας της Κεντρικής Διοίκησης με κύρια αποστολή το συντονισμό των φορέων που εμπλέκονται σε όλο το φάσμα της διαχείρισης κινδύνων από την εκδήλωση καταστροφών, στα πλαίσια εφαρμογής της παραγράφου 1 του αρθ.6 του Ν.3013/2002 (όπως τροποποιήθηκε και ισχύει βάσει της παρ.2 του αρθ.104 του Ν. 4249/2014) καθώς και του Γενικού Σχεδίου Πολιτικής Προστασίας "Ξενοκράτης" (ΥΑ 1299/07.04.2003), έχει εκδώσει την Εγκύκλιο υπ. αριθ. 7742/2017, που αποτελεί κείμενο στρατηγικού επιπέδου και επιλογών, συνδυάζοντας σύνολο διατάξεων σχετικών με τους ρόλους και τις αρμοδιότητες φορέων Πολιτικής Προστασίας που εμπλέκονται στη διαχείριση κινδύνων από πλημμυρικά φαινόμενα. Σύμφωνα με το Παράρτημα Α' της ανωτέρω Εγκυκλίου, το θεσμικό πλαίσιο για τη διαχείριση των πλημμυρών κωδικοποιείται ως ακολούθως :

1. **Ν. 776/1978** (ΦΕΚ 68/Α'/1978) "Βοηθήματα αστέγων οικογενειών Ν. Αττικής εκ θεομηνιών 1977-1978".
2. **Ν. 1068/1980** (ΦΕΚ 190/Α'/1980) "Περί συστάσεως ενιαίου φορέως Υδρεύσεως - Αποχετεύσεως Πρωτευούσης".
3. **Ν. 1190/1981** (ΦΕΚ 203/Α'/1981) "Περί κυρώσεως της από 26.3.1981 Πράξεως Νομοθετικού Περιεχομένου του Προέδρου της Δημοκρατίας "περί αποκαταστάσεως ζημιών εκ των σεισμών 1981" και ρυθμίσεως ετέρων συναφών θεμάτων".
4. **Ν. 2445/1996** (ΦΕΚ 274/Α'/1996) "Κύρωση Σύμβασης Παραχώρησης της Μελέτης, Κατασκευής, Αυτοχρηματοδότησης, και Εκμετάλλευσης της Ελεύθερης Λεωφόρου Ελευσίνας - Σταυρού - Αεροδρομίου Σπάτων και Δυτικής Περιφερειακής Λεωφόρου Υμηττού, ρύθμιση συναφών θεμάτων και άλλων διατάξεων".
5. **Ν. 2503/1997** (ΦΕΚ 107/Α'/1997) για την Διοίκηση, Οργάνωση και στελέχωση της Περιφέρειας.
6. **Ν. 2459/1997** (ΦΕΚ 17/Α'/1997) "Κατάργηση φορολογικών απαλλαγών και άλλες διατάξεις".
7. **Ν. 2646/1998** (ΦΕΚ 236/Α'/1998) "Ανάπτυξη του Εθνικού Συστήματος Κοινωνικής Φροντίδας και άλλες διατάξεις".
8. **Ν. 2576/1998** (ΦΕΚ 25/Α'/1998) "Βελτίωση των διαδικασιών για την ανάθεση της κατασκευής δημοσίων έργων και άλλες διατάξεις".
9. **Ν. 2696/1999** (ΦΕΚ 57/Α'/1999) "Κύρωση Κώδικα Οδικής Κυκλοφορίας".
10. **Ν. 2800/2000** (ΦΕΚ 41/Α'/2000) "Αναδιάρθρωση Υπηρεσιών Υπουργείου Δημόσιας Τάξης, Σύσταση Αρχηγείου ΕΛΑΣ και άλλες διατάξεις".
11. **Ν. 2937/2001** (ΦΕΚ 169/Α'/2001) "Τροποποίηση..., ρυθμίσεις ΕΥΑΘ Α.Ε. και άλλες διατάξεις".
12. **Ν. 3010/2002** (ΦΕΚ 91/Α'/2002) "Εναρμόνιση του Ν. 1650/1986 με τις Οδηγίες 97/11 Ε.Ε. και 96/61 Ε.Ε., διαδικασία οριοθέτησης και ρυθμίσεις θεμάτων για τα υδατορέματα και άλλες διατάξεις".
13. **Ν. 3013/2002** (ΦΕΚ 102/Α'/2002) "Περί αναβάθμισης της Πολιτικής Προστασίας και λοιπές διατάξεις".

14. **N. 3106/2003** (ΦΕΚ 30/Α'/2003) "Αναδιοργάνωση του Εθνικού Συστήματος Κοινωνικής Φροντίδας και άλλες διατάξεις".
15. **N. 3212/2003** (ΦΕΚ 308 /Α'/2003) "Άδεια δόμησης, πολεοδομικές και άλλες διατάξεις θεμάτων αρμοδιότητας Υπουργείου Περιβάλλοντος, Χωροταξίας και Δημοσίων Έργων".
16. **N. 3370/2005** (ΦΕΚ 176/Α'/2005) "Οργάνωση και λειτουργία των υπηρεσιών δημόσιας υγείας και λοιπές διατάξεις".
17. **N. 3481/2006** (ΦΕΚ 162/Α'/2006) "Τροποποιήσεις στη νομοθεσία για το Εθνικό Κτηματολόγιο, την ανάθεση και εκτέλεση συμβάσεων έργων και μελετών και άλλες διατάξεις".
18. **N. 3511/2006** (ΦΕΚ 258/Α'/2006) "Αναδιοργάνωση Πυροσβεστικού Σώματος, αναβάθμιση της αποστολής του και άλλες διατάξεις".
19. **N. 3613/2007** (ΦΕΚ 263/Α'/2007) "Ρυθμίσεις θεμάτων Ανεξάρτητων Αρχών, Γενικού Επιθεωρητή Δημόσιας Διοίκησης, Σώματος Επιθεωρητών Ελεγκτών Δημόσιας Διοίκησης και λοιπών ζητημάτων αρμοδιότητας Υπουργείου Εσωτερικών".
20. **N. 3542/2007** (ΦΕΚ 50/Α'/2007 "Τροποποιήσεις διατάξεων του Κώδικα Κυκλοφορίας (κωδ. Ν. 2696/1999 - ΦΕΚ 57/Α'/1999)
21. **N. 3536/2007** (ΦΕΚ 42/Α'/2007) "Ειδικές ρυθμίσεις θεμάτων μεταναστευτικής πολιτικής και λοιπών ζητημάτων αρμοδιότητας Υπουργείου Εσωτερικών, Δημόσιας Διοίκησης και Αποκέντρωσης".
22. **N.Δ. 57/1973** (ΦΕΚ 149/Α'/1973) "Περί λήψεως μέτρων κοινωνικής προστασίας των οικονομικώς αδυνάτων και καταργήσεως των διεπουσών τον θεσμόν της απορίας διατάξεων".
23. **N.Δ. 17/1974** (ΦΕΚ 236/Α'/1974) "Περί πολιτικής σχεδιάσεως εκτάκτου ανάγκης"
24. **Π.Δ. 123/2017** (ΦΕΚ 151/Α'/12.10.2017) "Οργανισμός Υπουργείου Υποδομών και Μεταφορών".
25. **Π.Δ. 210/1992** (ΦΕΚ 99/Α'/1992) "Κωδικοποίηση διατάξεων Προεδρικών Διαταγμάτων του κανονισμού Εσωτερικής Υπηρεσίας του Πυροσβεστικού Σώματος".
26. **Π.Δ. 93/1993** (ΦΕΚ 39/Α'/1993) "Διατηρούμενες αρμοδιότητες Υπουργού Υγείας Πρόνοιας και Κοινωνικών Ασφαλίσεων".
27. **Π.Δ.161/1997** (ΦΕΚ 142/Α'/1997) "Οργανισμός, Κανονισμός της Εθνικής Μετεωρολογικής Υπηρεσίας (ΕΜΥ) του Υπουργείου Εθνικής Άμυνας".
28. **Π.Δ. 340/2002** (ΦΕΚ 283/Α'/2002) "Σύσταση Ειδικής Υπηρεσίας Δημοσίων Έργων (ΕΥΔΕ) για τη μελέτη, κατασκευή και λειτουργία Οδικών Αξόνων με Παραχώρηση (ΕΥΔΕ/ΟΑΠ).
29. **Π.Δ. 22/2006** (ΦΕΚ 18/Α'/2006) "Οργανισμός του Εθνικού Κέντρου Κοινωνικής Αλληλεγγύης (Ε.Κ.Κ.Α.)".
30. **Π.Δ. 30/2007** (ΦΕΚ 28/Α'/2007) "Τροποποίηση των Διατάξεων που αφορούν την Ειδική Υπηρεσία Δημοσίων Έργων (ΕΥΔΕ) για την εκτέλεση του έργου αποχέτευσης και επεξεργασίας λυμάτων μείζονος περιοχής Θεσσαλονίκης".
31. **Π.Δ. 228/2007** (ΦΕΚ 260/Α'/2007) "Τροποποίηση του Π.Δ/τος 208/2000 (ΦΕΚ Α'/187/2000): Σύσταση Ειδικής Υπηρεσίας Δημοσίων Έργων για τη μελέτη και κατασκευή του Έργου Βόρειος Οδικός Άξονας Κρήτης (ΕΥΔΕ/Β.Ο.Α.Κ.)".
32. **Π.Δ. 4/2008** (ΦΕΚ 16/Α'/2008) "Σύσταση Ειδικών Υπηρεσιών Δημοσίων Έργων Μελετών - Κατασκευών, Λειτουργίας και Συντήρησης Έργων Παραχώρησης".

33. **Π.Δ. 35/2008** (ΦΕΚ 60/Α'/2008) "Τροποποίηση του Προεδρικού Διατάγματος 166/1996 (Α'/125) "Σύσταση Γενικής Γραμματείας Συγχρηματοδοτούμενων Δημοσίων Έργων στο Υ.ΠΕ.ΧΩ.Δ.Ε., καθορισμός των αρμοδιοτήτων της και τροποποίηση και συμπλήρωση των Π.Δ. 69/1988 και 91/1991".
34. **Κ.Υ.Α. Δ14α/02/69/ΦΝ380/10-11-1994** (ΦΕΚ 846/Β'/1994) "Ίδρυση Εταιρίας έργων υποδομής με την επωνυμία Εγνατία οδός Ανώνυμη Εταιρία".
35. **Υ.Α. 2025/19-01-1998** (ΦΕΚ 12/Β'/1998) «Έγκριση του Υπουργού Εσωτερικών του από 30.12.1997 Γενικού Σχεδίου πολιτικής προστασίας, με την συνθηματική λέξη "ΞΕΝΟΚΡΑΤΗΣ"». Σχετικά έχει εκδοθεί και η Υ.Α. 1299/2003 (Φ.Ε.Κ. 423/Β/10.04.2003).
36. **Κ.Υ.Α. 2673Π2/οικ.2673/29-8-2001** (ΦΕΚ 1185/Β'/2001) "Τροποποίηση και συμπλήρωση Προγραμματικών Αποφάσεων περί παροχής Κοινωνικής Προστασίας".
37. **1299/7-4-2003** (ΦΕΚ 423/Β'/2003) έγκριση Υπουργού Εσωτερικών του Γενικού Σχεδίου Πολιτικής Προστασίας με την συνθηματική λέξη "Ξενοκράτης".
38. **Υ.Α. 3384/28-06-2006** (ΦΕΚ 776/Β'/2006) "Συμπλήρωση του Γενικού Σχεδίου Πολιτικής Προστασίας με τη συνθηματική λέξη "ΞΕΝΟΚΡΑΤΗΣ" με το Ειδικό Σχέδιο "Διαχείρισης Ανθρωπίνων Απωλειών".
39. **Υ.Α. Δ17α/06/52/ΦΝ443/20-03-2007** (ΦΕΚ 398/Β'/2007) "Καθορισμός των οδών του Ν. Αττικής και των ολοκληρωμένων τμημάτων των αυτοκινητοδρόμων, που η συντήρησή τους ανήκει στην αρμοδιότητα των υπηρεσιών της Γ.Γ.Δ.Ε./ΥΠΕΧΩΔΕ".
40. Από 18-4-2008 Απόφαση του Υπουργού Εσωτερικών με αρ. Πρωτ. **9702/2007**
41. **Κ.Υ.Α. 281245/2008** (ΦΕΚ 628/Β'/2008) "Κανονισμός Κρατικών Οικονομικών Ενισχύσεων".
42. **4422/Ε.Ο./06-09-2007** (ΦΕΚ 1787/Β'/2007) Απόφαση του Γενικού Γραμματέα Περιφέρειας Αττικής "Καθορισμός των οδών του Ν. Αττικής που η συντήρηση τους ανήκει στην αρμοδιότητα των υπηρεσιών της Περιφέρειας Αττικής και των Νομαρχιών Αθηνών, Πειραιά, Ανατολικής Αττικής και Δυτικής Αττικής".
43. Υπ' αρ. **33/3147/12-10-1998** εγκύκλιος της Δ/σης Εγγειοβελτιωτικών Έργων (Δ7) της Γενικής Γραμματείας Δημοσίων Έργων του Υ.ΠΕ.ΧΩ.Δ.Ε.
44. Υπ' αρ. **938/AZ11/15-04-1998** έγγραφο του Υφυπουργού ΠΕ.ΧΩ.Δ.Ε. που αφορά την αποκατάσταση ζημιών κτιρίων που επλήγησαν από πλημμύρες, πυρκαγιές και κατολισθήσεις. Το έγγραφο αυτό, συμπληρώνεται με νεότερο έγγραφο του 2015, με Α.Δ.Α. 6162465ΦΘΘ-ΡΥ7.
45. Υπ' αρ. **Δ7γ/1607/Φ.Ε33/14-9-2005** έγγραφο της Δ/σης Εγγειοβελτιωτικών Έργων (Δ7) της Γενικής Γραμματείας Δημοσίων Έργων του Υ.ΠΕ.ΧΩ.Δ.Ε.
46. Υπ' αρ. **12815/08-09-2006** έγγραφο της Δ/σης Αξιοποίησης Εγγειοβελτιωτικών Έργων και Μηχανικού Εξοπλισμού του Υπουργείου Αγροτικής Ανάπτυξης και Τροφίμων.
47. Υπ' αρ. **5301/4/16-λδ/20-06-2006** έγγραφο της ΕΛ.ΑΣ./Α.Ε.Α.
48. Υπ' αρ. **4096/12-07-2006** έγγραφο της Γενικής Γραμματείας Πολιτικής Προστασίας.
49. Υπ' αρ. **1764/12-03-2009** έγγραφο της Γενικής Γραμματείας Πολιτικής Προστασίας που αφορά εγχειρίδιο Πολιτικής Ασκήσεων με τίτλο "Σχεδιασμός, Διεξαγωγή και Αποτίμηση Ασκήσεων Πολιτικής Προστασίας στα πλαίσια του Γενικού Σχεδίου Πολιτικής Προστασίας "ΞΕΝΟΚΡΑΤΗΣ".
50. Υπ' αρ. **109259/28-08-2007** Εγκύκλιο του Υ.Υ.Κ.Α "Λήψη μέτρων διασφάλισης της Δημόσιας Υγείας σε περιπτώσεις φυσικών καταστροφών"

51. **Π.Δ. 99/2009** (ΦΕΚ 125/Α'/2009) "Ρύθμιση θεμάτων οργάνωσης της Ελληνικής Αστυνομίας"
52. **Π.Δ. 184/2009** (ΦΕΚ 213/Α'/2009) "Σύσταση Υπουργείου Προστασίας του Πολίτη και καθορισμός των αρμοδιοτήτων του".
53. Την **Κ.Υ.Α. Η.Π.31822/1542/Ε103/20-07-2010** (ΦΕΚ 1108/Β'/2010) "Αξιολόγηση και διαχείριση των κινδύνων πλημμύρας, σε συμμόρφωση με τις διατάξεις της οδηγίας 2007/60/ ΕΚ "για την αξιολόγηση και τη διαχείριση των κινδύνων πλημμύρας", του Ευρωπαϊκού Κοινοβουλίου και του Συμβουλίου της 23ης Οκτωβρίου 2007".
54. **Ν. 3852/2010** "Νέα Αρχιτεκτονική της Αυτοδιοίκησης και της Αποκεντρωμένης Διοίκησης - Πρόγραμμα Καλλικράτη" (ΦΕΚ 87, τευχ Α').
55. **Ν. 4018/2011** (ΦΕΚ 215/Α'/2011) "Αναδιοργάνωση του συστήματος αδειοδότησης για τη διαμονή αλλοδαπών στη χώρα υπό όρους αυξημένης ασφάλειας, ρυθμίσεις θεμάτων Οργανισμών Τοπικής Αυτοδιοίκησης και άλλες διατάξεις αρμοδιότητας του Υπουργείου Εσωτερικών".
56. **Υ.Α. 44403/2011** (ΦΕΚ 2492/Β'/2011) "Έγκριση τροποποίησης του Οργανισμού Εσωτερικής Υπηρεσίας της Περιφέρειας Αττικής".
57. Υπ' αρ. **Π2α/Γ.Π.οικ.94064/19-08-2011** έγγραφο της Δ/νση Κοινωνικής Αντίληψης & Αλληλεγγύης του ΥΥΚΑ "Σχετικά με προγράμματα κοινωνικής προστασίας".
58. Υπ' αρ. **Δ.ΥΓ2/49487/5-8-2011** έγγραφο της Δ/νσης Υγειονομικής Μηχανικής και Υγιεινής Περιβάλλοντος του ΥΥΚΑ "Εγκύκλιος σχετικά με λήψη μέτρων διασφάλισης της Δημόσιας Υγείας σε περιπτώσεις φυσικών καταστροφών".
59. Υπ' αρ. **Δ7γ/1220/Φ.Εγκ. 33/29-08-2011** έγγραφο της Δ/νσης Εγγειοβελτιωτικών Έργων (Δ7) της ΓΓΔΕ "Αστυνόμευση ρεμάτων και συντήρηση αντιπλημμυρικών έργων".
60. Υπ' αρ. **4524/Α42/26-08-2011** έγγραφο της Υπηρεσίας Αποκατάστασης Σεισμοπλήκτων (ΥΑΣ) της ΓΓΔΕ "Διαδικασία αποκατάστασης ζημιών σε κτίρια που επλήγησαν από καταστροφές μετά την εφαρμογή του Προγράμματος "Καλλικράτης".
61. Υπ' αρ. **Δ7γ/1220/Φ.Εγκ.33/29-08-2011** έγγραφο της Δ/νσης Εγγειοβελτιωτικών Έργων (Δ7) της ΓΓΔΕ.
62. Υπ' αρ. **Δ7γ/1202/Φ.Εγκ.33/1998/30-8-2013** έγγραφο της Δ/νσης Εγγειοβελτιωτικών Έργων (Δ7) της ΓΓΔΕ.
63. Υπ' αρ. **8284/3-4-2013** έγγραφο της Δ/νσης Τεχνικών Υπηρεσιών του ΥΠ.ΕΣ.
64. **Ν. 4258/2014** "Διαδικασία Οριοθέτησης και ρυθμίσεις θεμάτων για τα υδατορέματα – ρυθμίσεις Πολεοδομικής νομοθεσίας και άλλες διατάξεις" (ΦΕΚ 94/Α'/2014).
65. Υπ' αρ. **34021/16-9-2014** έγγραφο της Δ/νσης Οργάνωσης και Λειτουργίας ΟΤΑ του ΥΠ.ΕΣ.
66. **Υ.Α. 29310 οικ. Φ.109.1/27-6-2014** "Οργάνωση, Διάρθρωση Λειτουργία Ενιαίου Συντονιστικού Κέντρου Επιχειρήσεων (Ε.Σ.Κ.Ε.)" (ΦΕΚ 1869/Β'/2014).
67. Υπ' αρ. **6372/9-10-2014** έγγραφο της Γενικής Γραμματείας Πολιτικής Προστασίας.

Σύμφωνα με το ανωτέρω θεσμικό πλαίσιο, η Εγκύκλιος υπ. αριθ. 7742/2017 προσδιορίζει με σαφήνεια τους ρόλους και τις αρμοδιότητες όλων των εμπλεκόμενων φορέων σε έργα και δράσεις πρόληψης, ετοιμότητας και αντιμετώπισης πλημμυρικών φαινομένων. Η συμμετοχή των διαφόρων φορέων στα ανωτέρω επιμέρους στάδια παρουσιάζεται συνοπτικά στον Πίνακα που ακολουθεί.

Πίνακας 3.5 : Εμπλεκόμενοι φορείς στα στάδια πρόληψης, ετοιμότητας και αντιμετώπισης πλημμύρας

A/A	Στάδιο πρόληψης /ετοιμότητας /αντιμετώπισης σύμφωνα με το υπ. αριθ. 7742/1.11.2017 ΓΓΠΠ	Εμπλεκόμενοι φορείς
1	Μελέτη, εκτέλεση και συντήρηση αντιπλημμυρικών έργων	ΥΠΕΝ, ΥΠΥΜΕ, Υπουργείο Αγροτικής Ανάπτυξης και Τροφίμων (ΥΠΑΑΤ), Αποκεντρωμένη Διοίκηση, Ο.Τ.Α., Οργανισμός Εγγείων Βελτιώσεων (ΟΕΒ.)
2	Αξιολόγηση και Διαχείριση των Κινδύνων Πλημμύρας	ΥΠΕΝ, ΕΓΥ, Δ/νσεις Υδάτων, ΓΓΠΠ, Αποκεντρωμένη Διοίκηση, Περιφέρειες
3	Αρμοδιότητες μελέτης, ανάθεσης και εκτέλεσης έργων διευθέτησης, αντιπλημμυρικής προστασίας και εργασιών συντήρησης	ΥΠΕΝ, ΥΠΥΜΕ, Αποκεντρωμένη Διοίκηση, Περιφέρειες, Περιφερειακές Ενότητες (ΠΕ), Ο.Τ.Α. Α' Βαθμού, Δασικές Υπηρεσίες/Αποκεντρωμένη Διοίκηση, Δ/νσεις Τεχνικών Έργων/Περιφέρεια, Τεχνικές Υπηρεσίες/Δήμοι, Δ/νση Αντιπλημμυρικών & Εγγειοβελτιωτικών Έργων (ΔΑΕΕ)/ΥΠΥΜΕ
4	Καθαρισμός και αστυνόμευση ρεμάτων	Δήμοι, Τεχνικές Υπηρεσίες/ΟΤΑ, Περιφέρειες, ΕΛ.ΑΣ, Λιμενικές Αρχές, Διεύθυνση Δημόσιας Περιουσίας/Υπουργείο Οικονομικών
5	Έργα δασοτεχνικής διευθέτησης χειμάρρων και αντιπλημμυρικών και αντιδιαβρωτικών έργων σε δάση και δασικές εκτάσεις	ΥΠΕΝ/Γενική Δ/νση Ανάπτυξης και Προστασίας Δασών και Αγροπεριβάλλοντος/ Δ/νση Δασικών Έργων και Υποδομών, Δασικές Υπηρεσίες/Αποκεντρωμένη Διοίκηση
6	Συντήρηση και Αποκατάσταση της Λειτουργικότητας Εγγειοβελτιωτικών Έργων	ΟΕΒ, ΤΟΕΒ, ΓΟΕΒ, Περιφέρεια, Τμήμα Αξιοποίησης Εγγειοβελτιωτικών Έργων και Μηχανικού Εξοπλισμού/Διεύθυνση Εγγείων Βελτιώσεων και Εδαφοϋδατικών Πόρων/ ΥΠΑΑΤ
7	Έλεγχος καλής λειτουργίας και συντήρησης του δικτύου ομβρίων υδάτων στο οδικό δίκτυο	Περιφέρεια/ Δ/νση Τεχνικών Έργων, Δήμοι/ ΔΕΥΑ και Τεχνικές Υπηρεσίες
8	Προειδοποιητική Σήμανση σε Ιρλανδικές Διαβάσεις	ΕΛΑΣ/Τροχαία
9	Χαρτογραφική Αποτύπωση Κατανομής Αρμοδιοτήτων Συντήρησης του Οδικού Δικτύου της Χώρας	Δ/νση Σχεδιασμού & Αντιμετώπισης Εκτάκτων Αναγκών/ ΓΓΠΠ
10	Έλεγχος καλής λειτουργίας και συντήρησης του Δικτύου Ομβρίων Υδάτων στα ολοκληρωμένα τμήματα αυτοκινητοδρόμων	ΓΓΥ./ΥΠΥΜΕ, Εγνατία Οδός ΑΕ Περιφερειακές Υπηρεσίες
11	Προετοιμασία/Ετοιμότητα Αποκεντρωμένων Διοικήσεων, Περιφερειών και Δήμων	Οι οργανικές μονάδες των Δήμων, Περιφερειών και Αποκεντρωμένων Διοικήσεων που εμπλέκονται στην αντιμετώπιση έκτακτων αναγκών και τη διαχείριση των συνεπειών λόγω πλημμυρικών φαινομένων
12	Μνημόνια Ενεργειών	Δ/νσεις Πολιτικής Προστασίας/ Περιφέρεια, Γραφεία Πολιτικής Προστασίας/Δήμοι
13	Μνημόνια συνεργασίας με ιδιωτικούς φορείς	Δ/νσεις Πολιτικής Προστασίας και Δ/νσεις Τεχνικών Έργων/ Περιφέρεια, Γραφεία Πολιτικής Προστασίας και Τεχνικές Υπηρεσίες/Δήμοι

Α/Α	Στάδιο πρόληψης /ετοιμότητας /αντιμετώπισης σύμφωνα με το υπ. αριθ. 7742/1.11.2017 ΓΓΠΠ	Εμπλεκόμενοι φορείς
14	Ενημέρωση κοινού για τη λήψη μέτρων αυτοπροστασίας από τον κίνδυνο των πλημμυρών	Γενική Γραμματεία Πολιτικής Προστασίας (ΓΓΠΠ), Δ/νση Πολιτικής Προστασίας/ Αποκεντρωμένη Διοίκηση, Δ/νσεις Πολιτικής Προστασίας/ Περιφέρεια, Τμήματα Πολιτικής Προστασίας/ΠΕ, Γραφεία Πολιτικής Προστασίας/Δήμοι, εθελοντικές οργανώσεις, Δ/νσεις Αγροτικής Οικονομίας/ Περιφέρεια, Δ/νσεις Αγροτικής Οικονομίας και Κτηνιατρικής/ ΠΕ
15	Πρόγνωση επικίνδυνων καιρικών φαινομένων - Αυξημένη ετοιμότητα για την αντιμετώπιση κινδύνων από την εκδήλωση πλημμυρικών φαινομένων	Εθνική Μετεωρολογική Υπηρεσία (ΕΜΥ) – ΚΕΠΠ/ΕΣΚΕ με διαβίβαση ιδιαίτερου προειδοποιητικού σηματος προς όλους τους εμπλεκόμενους φορείς
16	Αρχική ειδοποίηση για την εκδήλωση πλημμυρικών φαινομένων με καταστροφικές συνέπειες	ΕΛ.ΑΣ, Πυροσβεστικό Σώμα και τα Αποκεντρωμένα Όργανα Πολιτικής Προστασίας
17	Εμπλοκή φορέων στην άμεση αντιμετώπιση έκτακτων αναγκών και στην άμεση/βραχεία διαχείριση συνεπειών λόγω πλημμυρικών φαινομένων	Οι οργανικές μονάδες των Δήμων, Περιφερειών και Αποκεντρωμένων Διοικήσεων που εμπλέκονται στην αντιμετώπιση έκτακτων αναγκών και τη διαχείριση των συνεπειών λόγω πλημμυρικών φαινομένων, ΕΛ.ΑΣ, Τροχαία, Φορείς λειτουργίας και συντήρησης οδικών δικτύων, (παραχωρησιούχες εταιρείες οδικών δικτύων κλπ), Λιμενικές Αρχές, Πυροσβεστικό Σώμα, ΕΚΑΒ, Εθνικό Κέντρο Επιχειρήσεων Υγείας (ΕΚΕΠΥ)/ Υπουργείο Υγείας, ΚΕΕΛΠΝΟ, Εθνικό Κέντρο Κοινωνικής Αλληλεγγύης (ΕΚΚΑ), Δ/νσεις Δημόσιας Υγείας/ΠΕ, Συντονιστικά Όργανα Πολιτικής Προστασίας
18	Επιχειρήσεις έρευνας-διάσωσης	Πυροσβεστικό Σώμα (Π.Σ.), Λιμενικό Σώμα – Ελληνική Ακτοφυλακή (ΛΣ-ΕΛΑΚΤ), επικουρικά για τη διευκόλυνση των επιχειρήσεων: Μονάδες παροχής υπηρεσιών υγείας (νοσοκομεία, κέντρα υγεία, ιατρεία κλπ), Ομάδα Διαχείρισης Κρίσεων (ΟΔΙΚ)/ ΕΚΑΒ, Ειδικό Τμήμα Ιατρικής Καταστροφών (ΕΤΙΚ), αρμόδιες οργανικές μονάδες Δήμων, Περιφερειών, αρμόδιοι για τη λειτουργία δικτύων ύδρευσης(ΔΕΥΑ), αρμόδιοι για τη λειτουργία δικτύων ηλεκτροδότησης (ΔΕΔΔΗΕ, ΑΔΜΗΕ), αρμόδιοι για τη λειτουργία δικτύων διανομής φυσικού αερίου(ΔΕΠΑ, ΔΕΣΦΑ), ΕΜΑΚ, ΕΛ.ΑΣ
19	Αντιμετώπιση έκτακτων αναγκών και διαχείριση συνεπειών λόγω επαγόμενων φαινομένων	Οι οργανικές μονάδες των Δήμων, Περιφερειών και Αποκεντρωμένων Διοικήσεων που εμπλέκονται στην αντιμετώπιση έκτακτων αναγκών και τη διαχείριση των συνεπειών λόγω πλημμυρικών φαινομένων, Εθνικό Κέντρο Επιχειρήσεων Υγείας (ΕΚΕΠΥ), Εθνικό Κέντρο Κοινωνικής Αλληλεγγύης (ΕΚΚΑ), Κέντρο Ελέγχου και Πρόληψης Νοσημάτων (ΚΕΕΛΠΝΟ), ΕΛ.ΑΣ, Ινστιτούτο Γεωλογικών και Μεταλλευτικών Ερευνών (ΙΓΜΕ), Π.Σ., ΕΚΑΒ,

A/A	Στάδιο πρόληψης /ετοιμότητας /αντιμετώπισης σύμφωνα με το υπ. αριθ. 7742/1.11.2017 ΓΓΠΠ	Εμπλεκόμενοι φορείς
20	Ενεργοποίηση Μνημονίου Συνεργασίας μεταξύ του ΙΓΜΕ και της ΓΓΠΠ	ΓΓΠΠ, ΙΓΜΕ/ Ομάδα Άμεσης Παρέμβασης
21	Συνεργασία των φορέων συντήρησης του οδικού δικτύου με τους φορείς αποκατάστασης βλαβών δικτύων κοινής ωφέλειας	Φορείς λειτουργίας και συντήρησης δικτύων κοινής ωφέλειας (ΑΔΜΗΕ ΑΕ, ΔΕΔΔΗΕ ΑΕ, φορείς ύδρευσης, φορείς τηλεπικοινωνιών, κλπ), ΕΛ.ΑΣ/Τροχαία
22	Οργανωμένη προληπτική απομάκρυνση πολιτών λόγω πλημμυρικών φαινομένων	Δήμοι, Περιφέρειες, Αποκεντρωμένη Διοίκηση, ΕΛΑΣ, ΠΣ
23	Αιτήματα συνδρομής - διάθεση μέσων	ΚΕΠΠ/ΕΣΚΕ, Κέντρα Επιχειρήσεων λοιπών επιχειρησιακά εμπλεκόμενων Φορέων (ΕΛ.ΑΣ., ΛΣ-ΕΛΑΚΤ, ΕΚΕΠΥ, ΕΚΑΒ, ΔΕΔΔΗΕ, ΓΕΕΘΑ/ΕΘΚΕΠΙΧ, ΕΣΚΕ/ΠΣ κλπ), Δήμοι, Περιφέρειες, Αποκεντρωμένη Διοίκηση, ΓΓΠΠ
24	Κήρυξη περιοχών σε κατάσταση έκτακτης ανάγκης πολιτικής προστασίας λόγω πλημμυρικών φαινομένων - Συντονισμός Φορέων	Γενικός Γραμματέας Πολιτικής Προστασίας και δια εξουσιοδότησής του ο Περιφερειάρχης ή ο Συντονιστής της Αποκεντρωμένης Διοίκησης
25	Πληρωμή Δαπανών στο πλαίσιο Δράσεων Πολιτικής Προστασίας	Δ/νση Σχεδιασμού & Αντιμετώπισης Εκτάκτων Αναγκών/ ΓΓΠΠ, Γενικό Λογιστήριο του Κράτους (ΓΛΚ), Δ/νση Οικονομικών Τ.Α/Υπουργείο Εσωτερικών, Ενιαία Ανεξάρτητη Αρχή Δημοσίων Συμβάσεων, Περιφέρεια, Δήμοι
26	Πρόσληψη έκτακτου προσωπικού από τους ΟΤΑ για την αντιμετώπιση κατεπείγουσων αναγκών από την εκδήλωση πλημμυρικών φαινομένων	ΟΤΑ Α & Β Βαθμού/ ΝΠΙΔ
27	Επιχορήγηση Δήμων και Περιφερειών της χώρας στα πλαίσια του έργου <Πρόγραμμα πρόληψης και αντιμετώπισης ζημιών και καταστροφών που προκαλούνται από θεομηνίες στους ΟΤΑ Α και Β Βαθμού>	Υπουργείο Εσωτερικών/ Δ/νση Οικονομικής & Αναπτυξιακής Πολιτικής Τοπικής Αυτοδιοίκησης
28	Επίταξη προσωπικών υπηρεσιών για την αντιμετώπιση επείγουσας κοινωνικής ανάγκης από θεομηνία	Δ/νση Σχεδιασμού & Αντιμετώπισης Εκτάκτων Αναγκών/ ΓΓΠΠ, οργανικές μονάδες Πολιτικής Προστασίας των Περιφερειών και των Δήμων, εμπλεκόμενους φορείς σε κεντρικό επίπεδο (Α/ΕΛ.ΑΣ., Α.Π.Σ., Α/Λ.Σ.-ΕΛ.ΑΚΤ., Ε.Κ.ΕΠ.Υ), Υπουργοί, Περιφερειάρχες, Πρωθυπουργός
29	Λήψη μέτρων διασφάλισης της ποιότητας του πόσιμου νερού	Υπουργείο Υγείας, ΟΤΑ, φορείς ύδρευσης, Δ/νσεις Δημόσιας Υγείας / Περιφέρεια

Α/Α	Στάδιο πρόληψης /ετοιμότητας /αντιμετώπισης σύμφωνα με το υπ. αριθ. 7742/1.11.2017 ΓΓΠΠ	Εμπλεκόμενοι φορείς
30	Άμεση χαρτογράφηση πληγείσας περιοχής σε περιπτώσεις μεγάλων καταστροφών μέσω του Ευρωπαϊκού Προγράμματος COPERNICUS-EMERGENCY MANAGEMENT SERVICE – MAPPING για την αντιμετώπιση πλημμυρικών φαινομένων	Δ/ση Σχεδιασμού και Αντιμετώπισης Εκτάκτων Αναγκών/ΓΓΠΠ
31	Εθελοντικές οργανώσεις	ΣΟΠΠ/ΠΕ, ΣΤΟ/Δήμων, ΓΓΠΠ, Δ/σεις Πολιτικής Προστασίας/ Περιφέρεια, Τμήματα Πολιτικής Προστασίας/ΠΕ
32	Οικονομική ενίσχυση πληγέντων - προνοιακά επιδόματα	Δήμοι, Περιφέρειες, Γενικός Γραμματέας Πολιτικής Προστασίας, ΥΠ.ΟΙΚ., Υπουργείο Εσωτερικών, ΥΠΥΜΕ
33	Οριοθέτηση πλημμυρόπληκτων περιοχών - χορήγηση στεγαστικής συνδρομής	ΥΠΥΜΕ/ Γενική Γραμματεία Υποδομών/ Γενική Δ/ση Αποκατάστασης Επιπτώσεων Φυσικών Καταστροφών (ΓΔΑΕΦΚ), Υπουργείο Εσωτερικών, Υπουργείο Οικονομικών, Υπουργείο Οικονομίας και Ανάπτυξης/ Γενική Γραμματεία Βιομηχανία/ Δ/σης Βιομηχανικής Πολιτικής
34	Χορήγηση αποζημιώσεων στη φυτική, ζωική και αλιευτική παραγωγή	Οργανισμός Ελληνικών Γεωργικών Ασφαλίσεων (ΕΛΓΑ)
35	Τήρηση στοιχείων ειδικού φακέλου καταστροφής	ΓΓΠΠ, Δ/ση Πολιτικής Προστασίας/ Αποκεντρωμένη Διοίκηση, με συμμετοχή όλων των επιμέρους αρμόδιων φορέων, Περιφέρειες, Δήμοι

(*) Με τον όρο επαγόμενα φαινόμενα νοούνται φυσικές ή τεχνολογικές καταστροφές που μπορεί να προκληθούν από πλημμύρες, όπως κατολισθητικά φαινόμενα, καταστροφές φραγμάτων, διαρροές επικίνδυνων υλικών κοκ.

4 ΔΙΑΣΥΝΟΡΙΑΚΗ ΣΥΝΕΡΓΑΣΙΑ

4.1 Διασυνοριακές Λεκάνες - Γενικό Πλαίσιο

Η Ελλάδα μοιράζεται το 25% των υδατικών της αποθεμάτων με γειτονικές χώρες. Οι αρχές που διέπουν τη διαχείριση των διακρατικών υδρολογικών λεκανών συνοψίζονται στην υποχρέωση συνεργασίας με καλή πίστη μεταξύ των παρόχθιων κρατών, την υποχρέωση μη πρόκλησης σημαντικής ζημίας, την υποχρέωση για ευθύδικη και λογική χρήση των υδάτων και την υποχρέωση για την προστασία του περιβάλλοντος (Σύμβαση των ΗΕ για τη χρήση των διασυνοριακών υδάτων πλην της ναυσιπλοΐας, 1997. Ν. 3876/2010, ΦΕΚ Α 159). Η εφαρμογή αυτών των αρχών μπορεί να συναντήσει δυσκολίες, και η συνεργασία προϋποθέτει δράση κατά τέτοιον τρόπο, ώστε να ελαχιστοποιούνται οι αρνητικές συνέπειες από τις ανταγωνιστικές διεκδικήσεις, ενώ παράλληλα να μεγιστοποιούνται τα δυνατικά οφέλη από την επίτευξη κοινά αποδεκτών λύσεων που δεν προσκρούουν στο λογικό και έννομο συμφέρον των συμβαλλόμενων χωρών.

Στην περίπτωση του Υδατικού Διαμερίσματος Δυτικής Μακεδονίας η διασυνοριακή λεκάνη Πρεσπών ανήκει στην Ελλάδα, την Αλβανία και την πΓΔΜ.

Σύμβαση του Ελσίνκι

Η Σύμβαση Οικονομικής Επιτροπής των Ηνωμένων Εθνών για την Ευρώπη (Σύμβαση Ελσίνκι, Helsinki Convention) για την Προστασία και Χρήση Διασυνοριακών Υδατορευμάτων και Διεθνών Λιμνών προωθεί τη συνεργασία μεταξύ των συμβαλλόμενων μερών, με στόχο την πρόληψη και τον έλεγχο της ρύπανσης των υδάτων πέραν των εθνικών συνόρων και την ορθολογική και αμερόληπτη χρήση τους. Στη χώρα μας κυρώθηκε με το Ν. 2425/1996 (ΦΕΚ Α 148) και οι τροποποιήσεις της κυρώθηκαν με το Ν. 4137/2013 (ΦΕΚ Α 71). Τα Συμβαλλόμενα Μέρη στη Σύμβαση του Ελσίνκι είναι 41, μεταξύ των οποίων η Ελλάδα και η Αλβανία.

Ιδιαίτερης σημασίας σε περίπτωση πλημμυρικών συμβάντων είναι το άρθρο 14 της Σύμβασης σύμφωνα με το οποίο «Τα Παρόχθια Μέρη αλληλοενημερώνονται, χωρίς καθυστέρηση, σχετικά με κρίσιμες καταστάσεις που μπορεί να έχουν διασυνοριακή επίδραση. Τα Παρόχθια Μέρη οργανώνουν και, όπου εφικτό, θα λειτουργούν συντονισμένα ή κοινά συστήματα επικοινωνίας, προειδοποίησης και συναγερμού με σκοπό τη λήψη ή μετάδοση πληροφοριών (...)».

Σύμβαση του Espoo

Η Σύμβαση της Οικονομικής Επιτροπής των Ηνωμένων Εθνών για την Ευρώπη του 1991 για την Εκτίμηση των Περιβαλλοντικών Επιπτώσεων σε Διασυνοριακό Πλαίσιο (σύμβαση του Espoo), βασισμένη στην υφιστάμενη νομοθεσία που διέπει την εκτίμηση των περιβαλλοντικών επιπτώσεων (ΕΠΕ), καθιέρωσε διαδικασίες διαβουλεύσεων με τα μέρη τα οποία ενδέχεται να θιγούν από διασυνοριακές περιβαλλοντικές επιπτώσεις προτεινόμενων έργων. Η Σύμβαση κυρώθηκε από την Ελλάδα με το Ν. 2540/1997 (ΦΕΚ Α 249). Η Ευρωπαϊκή Κοινότητα υπέγραψε τη Σύμβαση στις 26 Φεβρουαρίου 1991 και την κύρωσε στις 24 Ιουνίου 1997. Οι κυριότερες διατάξεις της τίθενται σε εφαρμογή με την οδηγία 97/11/ΕΚ. Η ικανότητα αποφυγής δυσμενών περιβαλλοντικών επιπτώσεων σε επίπεδο έργων είναι δυνατό να περιοριστεί από ήδη ληφθείσες αποφάσεις στο πλαίσιο σχεδίων ή πολιτικών. Για το λόγο αυτό, είναι ευρέως αποδεκτό ότι θα πρέπει να ακολουθείται ανάλογη διαδικασία εκτίμησης όσον αφορά τα σχέδια και τις πολιτικές.

Η εν λόγω διαδικασία είναι γνωστή ως Στρατηγική Περιβαλλοντική Εκτίμηση (ΣΠΕ/SEA). Με αυτό το δεδομένο, η Σύμβαση του Espoo ζητά από τα μέρη «να καταβάλλουν, στον ενδεδειγμένο βαθμό, προσπάθειες να εφαρμόζουν τις αρχές της εκτίμησης περιβαλλοντικών επιπτώσεων σε πολιτικές, σχέδια και προγράμματα». Οι νομοθετικές διατάξεις της Ευρωπαϊκής Ένωσης που διέπουν τη ΣΠΕ περιλαμβάνονται στην Οδηγία 2001/42/ΕΚ σχετικά με την εκτίμηση των περιβαλλοντικών επιπτώσεων ορισμένων σχεδίων και προγραμμάτων ("οδηγία ΣΠΕ"). Η εν λόγω οδηγία εφαρμόζεται σε μια ευρεία κατηγορία σχεδίων και προγραμμάτων, παραθέτει δε λεπτομερείς απαιτήσεις για την εκτίμηση και αναφορά των περιβαλλοντικών επιπτώσεών τους. Περιλαμβάνει διάταξη σχετικά με τις διασυνοριακές επιπτώσεις, εμπνευσμένη από τη σύμβαση του Espoo.

Σύμβαση του Aarhus

Η Σύμβαση της Οικονομικής Επιτροπής των Ηνωμένων Εθνών για την Ευρώπη του έτους 1998 για την Περιβαλλοντική Πληροφόρηση, τη Συμμετοχή των πολιτών σε αποφάσεις που αφορούν το περιβάλλον και την πρόσβασή τους στη Δικαιοσύνη για περιβαλλοντικά ζητήματα υπογράφηκε στο Aarhus της Δανίας και είναι γνωστή ως Σύμβαση του Aarhus. Στις 30 Οκτωβρίου 2001 τέθηκε σε ισχύ, αφού την είχαν ήδη κυρώσει περισσότερες από 16 χώρες. Στις 17 Φεβρουαρίου 2005 επικυρώθηκε και από την Ευρωπαϊκή Κοινότητα με την Απόφαση 2005/370/ΕΚ του Συμβουλίου. Για την εφαρμογή της Σύμβασης σε κοινοτικό επίπεδο η Ε.Ε. εξέδωσε την Οδηγία 2003/4 για την Πρόσβαση του κοινού στην περιβαλλοντική πληροφόρηση. Η Σύμβαση του Aarhus υπεγράφη από την Ελλάδα στις 25 Ιουνίου 1998 και κυρώθηκε νομοθετικά το έτος 2005 με το ν.3422/2005 (ΦΕΚ Α 303). Για την επίτευξη των στόχων της η Σύμβαση Aarhus περιέχει διατάξεις που αφορούν στη λήψη μέτρων για τη διευκόλυνση της πρόσβασης του κοινού στην περιβαλλοντική πληροφορία, για την ενθάρρυνση της συμμετοχής στη λήψη αποφάσεων που επηρεάζουν το περιβάλλον και τέλος για την πρόσβαση στη δικαιοσύνη ή/και άλλους ανεξάρτητους φορείς.

Σύμβαση των Ηνωμένων Εθνών για το δίκαιο χρήσεων των διεθνών υδατορευμάτων πλην εκείνων που αφορούν την ναυσιπλοΐα

Η Ελλάδα το 2010 κύρωσε νομοθετικά με το Ν. 3876/2010 (ΦΕΚ Α 159) τη Σύμβαση των ΗΕ για το δίκαιο χρήσεων των διεθνών υδατορευμάτων. Η Σύμβαση αναφέρεται σε χρήσεις των διεθνών υδατικών πόρων διαφορετικές από τη ναυσιπλοΐα και σε μέτρα σχετικά με τη διαχείριση, προστασία και διατήρησή τους. Σύμφωνα με αυτήν τα συμβαλλόμενα μέρη οφείλουν να χρησιμοποιούν τους κοινούς υδατικούς πόρους επιδιώκοντας τη βέλτιστη χρήση και αναλαμβάνουν την υποχρέωση να μην προκαλούν σημαντική ζημιά στο άλλο μέρος, να συνεργάζονται, να ανταλλάσσουν πληροφορίες και να ενημερώνουν για λήψη μέτρων που σχεδιάζουν να λάβουν.

Διεθνής Συμφωνία για το Πάρκο Πρεσπών

Η ίδρυση του Πάρκου Πρεσπών έγινε το 2000 με Κοινή Διακήρυξη των Πρωθυπουργών της Ελλάδας, της Αλβανίας και της πΓΔΜ σχετικά με τη δημιουργία του Πάρκου Πρεσπών και την "περιβαλλοντική προστασία και αειφόρο ανάπτυξη των λιμνών των Πρεσπών και της γύρω περιοχής". Το 2009 οι Πρωθυπουργοί των τριών κρατών συμφώνησαν για την υπογραφή διεθνούς συμφωνίας για την προστασία και βιώσιμη ανάπτυξη στο Πάρκο Πρεσπών. Με στόχο την καλύτερη οργάνωση, ενίσχυση, προώθηση και ενδυνάμωση των δράσεων της Διακήρυξης των τριών πρωθυπουργών για την προστασία και αειφόρο ανάπτυξη της περιοχής συστάθηκε τριμερής Συντονιστική Επιτροπή του άρκου Πρεσπών (Prespa Park Coordination Committee) λίγους μήνες μετά τη Διακήρυξη των τριών Πρωθυπουργών. Η επιτροπή αποτελείται από ένα δεκαμελές σώμα που περιλαμβάνει εκπροσώπους της κεντρικής Διοίκησης (Υπουργεία Περιβάλλοντος), της Τοπικής Αυτοδιοίκησης και των Μη

Κυβερνητικών Οργανώσεων (ΜΚΟ) των τριών παραλίμνιων κρατών και έναν μόνιμο παρατηρητή από τη Σύμβαση Ρασμάρ για τους Υγρότοπους και την πρωτοβουλία για τους μεσογειακούς Υγρότοπους (MedWet).

Στη συνέχεια η Ελλάδα, η Αλβανία, η ΠΓΔΜ και η Ευρωπαϊκή Ένωση συνομολόγησαν τη «Συμφωνία για την Προστασία και βιώσιμη ανάπτυξη της περιοχής του Πάρκου των Πρεσπών» (2/2010) (κυρωτικός νόμος της διεθνούς Συμφωνίας του 2010 για την προστασία και βιώσιμη ανάπτυξη της περιοχής του Πάρκου των Πρεσπών, Ν. 4453/2017, ΦΕΚ Α 19). Η συμφωνία μεταξύ των τριών κρατών και της Ευρωπαϊκής Ένωσης ουσιαστικά στοχεύει στη θέσπιση των προϋποθέσεων για την αποτελεσματική διατήρηση του οικοσυστήματος της Πρέσπας ως βάση για την αειφόρο ανάπτυξη της περιοχής.

Ειδικότερα, η Συμφωνία προβλέπει ότι για τη διασφάλιση της ολοκληρωμένης προστασίας της λεκάνης Πρεσπών τα μέρη «θα υιοθετούν κοινά μέτρα για να εκτιμήσουν τάχιστα και να αποτρέψουν τις δυσμενείς επιπτώσεις σε περιπτώσεις έκτακτης ανάγκης» (Άρθ. 3, παρ. 2(η)). Επιπλέον, το άρθρο 11 προβλέπει ότι η Επιτροπή Διαχείρισης του Πάρκου Πρεσπών «συμβάλλει στην κινητοποίηση των πόρων των Μερών και της διεθνούς κοινότητας, όπως κρίνεται κατάλληλο, για τη διαχείριση κινδύνων και τον μετριασμό των αρνητικών επιπτώσεων, σε περίπτωση απρόβλεπτων συμβάντων, όπως οι πλημμύρες, οι δασικές πυρκαγιές και άλλες φυσικές ή ανθρωπογενείς καταστροφές, καθώς και για την προστασία ευάλωτων οικοσυστημάτων της Περιοχής και των λειτουργιών και υπηρεσιών τους από τις επιπτώσεις της κλιματικής αλλαγής».

4.2 Πλαίσιο Συνεργασίας για τις Διασυνοριακές Λεκάνες του Υ.Δ. Δυτικής Μακεδονίας

4.2.1 Διεθνής λεκάνη Πρεσπών

Πλην των ανωτέρω, στην υπολεκάνη των Πρεσπών, αλλά και στην ευρύτερη περιοχή έχει υλοποιηθεί, τόσο από την Ελλάδα, όσο και από τις γειτονικές χώρες (Αλβανία και πΓΔΜ) ένα σύνολο δράσεων και προγραμμάτων, που αφορούν τόσο σε τεχνικά έργα και έργα υποδομών, όσο και σε προγράμματα για την προώθηση της διαχείρισης των υδατικών πόρων, τη βελτίωση της οικολογικής κατάστασης των λιμνών, την προώθηση και υιοθέτηση βέλτιστων πρακτικών, την αποτελεσματικότερη διαχείριση των αποβλήτων και απορριμμάτων και την ανάπτυξη της διακρατικής συνεργασίας.

Ορισμένα από αυτά είναι :

- Integrated Ecosystem Management in the Prespa Basin in Albania, FYROM and Greece – GEF Project (2006-2011): Στο πλαίσιο του προγράμματος UNDP-GEF για την «Ολοκληρωμένη Διαχείριση Οικοσυστημάτων στη Λεκάνη των Πρεσπών σε Αλβανία, πΓΔΜ και Ελλάδα – Πρόγραμμα GEF» (2006-2011) συστάθηκε η Ομάδα Εργασίας για Ζητήματα Παρακολούθησης και Διατήρησης (Prespa Monitoring and Conservation Working Group-MCWG), με στόχο την ανάπτυξη ενός συναινετικού προγράμματος διασυνοριακής παρακολούθησης για το Διασυνοριακό Πάρκο Πρεσπών. Η Ομάδα εργασίας αποτελούνταν από εκπροσώπους του Υπουργείου Περιβάλλοντος κάθε συμβαλλόμενου κράτους, των τοπικών φορέων διαχείρισης προστατευόμενων περιοχών από κάθε συμβαλλόμενο κράτος (Φορέας Διαχείρισης Εθνικού Δρυμού Πρεσπών- Ελλάδα, Εθνικό Πάρκο Πρεσπών- Αλβανία, Εθνικό Πάρκο Galichitsa – πΓΔΜ), περιβαλλοντικών μη-κυβερνητικών οργανώσεων (Association for protection of forests and pastures – Αλβανία, Εταιρεία Προστασίας Πρεσπών-Ελλάδα, NGO Coalition for Prospective

Prespa-πΓΔΜ), εκπροσώπους επιστημονικών ιδρυμάτων (University of Tirana Museum of Natural Sciences – Αλβανία, Hydrobiological institute, Ohrid- πΓΔΜ) και εκπροσώπους της UNDP, της Πρωτοβουλίας MedWet.

- Διάφορες δράσεις στα πλαίσια του INTERREGIIIA/ CARDS Ελλάδα – πΓΔΜ, όπως :
 - Δημιουργία Δικτύου Ανάδειξης του Φυσικού Πλούτου Περιοχών του Νομού Φλωρίνης και της π.Γ.Δ.Μ. (2005-2006).
 - Δημιουργία Περιβαλλοντικού Σταθμού και Ανάπτυξη Περιβαλλοντικών Προγραμμάτων στις Πρέσπες (2005-2006).
- Διάφορες δράσεις στα πλαίσια του INTERREGIIIA/ CARDS Ελλάδα – Αλβανία, όπως :
 - Έργα Ύδρευσης Κοινότητας Κρυσταλλοπηγής (2005-2006).
 - Ύδρευση Δ.Δ. Δήμου Πρεσπών (2005-2008).
 - Αποχέτευση Δ.Δ. Δήμου Πρεσπών (2005-2008).
- TRABOREMA-Concepts For Integrated Transboundary Water Management and Sustainable Socio-Economic Development in The Cross Border Region of Albania, former Yugoslav Republic of Macedonia (fYROM) and Greece (2004-2007).
- RULAND/ Interactive Farmers Support System for Efficient Water Use Management, Ελλάδα – πΓΔΜ (2012-2013).
- Study on the Interaction between Lake Micro Prespa and River Devolli (Αλβανία - Ελλάδα) (2005-2006).
- SSMNATURE/Innovative Space Satellite Monitoring of the environmental natural resources of the cross-border area – Ελλάδα – Αλβανία(2012-2014).

4.3 Παρουσίαση Αρμόδιων Φορέων Γειτονικών Κρατών

4.3.1 Ταυτότητα αρμόδιων αρχών διεθνούς διασυνοριακής Λεκάνης Πρεσπών

Εθνικές Αρμόδιες Αρχές της Πρώην Γιουγκοσλαβικής Δημοκρατίας της Μακεδονίας

Επίσημη Επωνυμία	MINISTRY OF ENVIRONMENT AND PHYSICAL PLANNING
Ακρωνύμιο	MoEPP
Νομικό Καθεστώς	Υπουργείο
Ταχυδρομική διεύθυνση	Bul. "Goce Delcev" no.8, MRTV building
Ταχ. Κωδικός	1000
Πόλη	Skopje
Χώρα	Πρώην Γιουγκοσλαβική Δημοκρατία της Μακεδονίας
Ιστοσελίδα	http://www.moep.gov.mk

Επίσημη Επωνυμία	STATE INSPECTORATE OF ENVIRONMENT
Ακρωνύμιο	-
Νομικό Καθεστώς	Υπάγεται στο Υπουργείο Περιβάλλοντος και Χωρικού

ΣΤΑΔΙΟ II - 1^η ΦΑΣΗ

Κατάλογος Αρμόδιων Αρχών

Σχεδιασμού

Στοιχεία Επικοινωνίας

Ταχυδρομική διεύθυνση	Bul. "Goce Delcev" no.8, MRTV building
Ταχ. Κωδικός	1000
Πόλη	Skopje
Χώρα	Πρώην Γιουγκοσλαβική Δημοκρατία της Μακεδονίας
Ιστοσελίδα	http://www.moep.gov.mk
Σημεία Επαφής	τηλ. : + 389 (0)2 3251-400 fax : + 389 (0) 3220-165 e-mail : Infoeko@moep.gov.mk , f.memed@yahoo.com , f.memed@moep.gov.mk

Από ένα σύνολο 18 Τοπικών Επιθεωρητών Περιβάλλοντος, οι 14 εδρεύουν σε πόλεις που βρίσκονται εντός της Διεθνούς ΛΑΠ του ποταμού Αξιού, ήτοι στις πόλεις Σκόπια (5), Γκόστιβαρ (3), Βέλες (1), Μπίτολα (1), Στιπ (1), Καβαντάρτσι (1), Γευγελή (1) και Κουμάνοβο (1).

Επίσημη Επωνυμία	MINISTRY OF AGRICULTURE, FORESTRY AND WATER ECONOMY
Ακρωνύμιο	MAFWE
Νομικό Καθεστώς	Υπουργείο
<u>Στοιχεία Επικοινωνίας</u>	
Ταχυδρομική διεύθυνση	St. Aminta Third no. 2
Ταχ. Κωδικός	1000
Πόλη	Skopje
Χώρα	Πρώην Γιουγκοσλαβική Δημοκρατία της Μακεδονίας
Ιστοσελίδα	www.mzsv.gov.mk
Σημεία Επαφής	τηλ. : +389 (0) 2 3134-477, fax : +389 (0) 2 3230-429 e-mail : info@mzsv.gov.mk

Επίσημη Επωνυμία	NATIONAL HYDRO-METEOROLOGICAL SERVICE
Ακρωνύμιο	NHMS
Νομικό Καθεστώς	Υπάγεται στο Υπουργείο Γεωργίας, Δασοπονίας και Υδατικής Οικονομίας
<u>Στοιχεία Επικοινωνίας</u>	
Ταχυδρομική διεύθυνση	Street Skupi no. 28
Ταχ. Κωδικός	1000
Πόλη	Skopje
Χώρα	Πρώην Γιουγκοσλαβική Δημοκρατία της Μακεδονίας
Ιστοσελίδα	http://meteo.gov.mk
Σημεία Επαφής	τηλ. : +389 (0) 2 3097-004,

fax : +389 (0) 2 3097-118

Επίσημη Επωνυμία	RESEN MUNICIPALITY
Ακρωνύμιο	-
Νομικό Καθεστώς	Τοπική Αυτοδιοίκηση
<u>Στοιχεία Επικοινωνίας</u>	
Ταχυδρομική διεύθυνση	Marshal Tito Square, no. 20
Ταχ. Κωδικός	7310
Πόλη	Resen
Χώρα	Πρώην Γιουγκοσλαβική Δημοκρατία της Μακεδονίας
Ιστοσελίδα	http://www.resen.gov.mk
Σημεία Επαφής	τηλ. : + 389 (0) 47 551-770 fax : + 389 (0) 47 551-908 email : cabinet.gradonacalnik@resen.gov.mk

Εθνικές Αρμόδιες αρχές Αλβανίας

Επίσημη Επωνυμία	MINISTRY OF ENVIRONMENT, FORESTRY & WATER ADMINISTRATION
Ακρωνύμιο	MoEFWA
Νομικό Καθεστώς	Υπουργείο
Νομοθεσία Δημιουργίας και Καθορισμού Αρμοδιοτήτων	1991 Ίδρυση της Επιτροπής για την Προστασία του Περιβάλλοντος του Υπουργείου Υγείας και Περιβάλλοντος 1993 Με βάση την Επιτροπή Προστασία του Περιβάλλοντος δημιουργείται η Εθνική Υπηρεσία Περιβάλλοντος, που υπάγεται στο Συμβούλιο των Υπουργών 1993 Νόμος. 7664, 01.31.1993 «Περί Προστασίας του Περιβάλλοντος» 2001 Ίδρυση του Υπουργείου Περιβάλλοντος 2002 Έγκριση του Εθνικού Σχεδίου Δράσης για το Περιβάλλον 2002 Εκπόνηση της περιβαλλοντικής νομοθεσίας με τους Νόμους 10 και 7 DCM 2003 Στο πλαίσιο της αναδιάρθρωσης του Υπουργείου Περιβάλλοντος ίδρυση του MoEFWA
<u>Στοιχεία Επικοινωνίας</u>	
Ταχυδρομική διεύθυνση	Rruga e Durrësit 27
Ταχ. Κωδικός	
Πόλη	Τίρανα
Χώρα	Αλβανία
Ιστοσελίδα	www.moe.gov.al
Σημεία Επαφής	Τηλ. : +355 4 222-4537

Φαξ : + 355 4 2270627

e-mail : info@moe.gov.al

Επίσημη Επωνυμία	INSTITUTE GEOSCIENCES AND ENERGY, WATER AND ENVIRONMENT - POLYTECHNIC UNIVERSITY OF TIRANA
Ακρωνύμιο	IGEWE
Νομικό Καθεστώς	Ερευνητικό Ινστιτούτο Τμήμα του Πολυτεχνείου Τιράνων
Νομοθεσία Δημιουργίας και Καθορισμού Αρμοδιοτήτων	<ul style="list-style-type: none"> • LIGJ Nr.9741, datë 21.5.2007 PËR ARSIMIN E LARTË NË REPUBLIKËN E SHQIPËRISË I NDRYSHUAR ME LIGJET Nr.9832, datë 12.11.2007 Nr.10 307, datë 22.7.2010 • LIGJ Nr.9741, datë 21.5.2007 PËR ARSIMIN E LARTË NË REPUBLIKËN E SHQIPËRISË • Ligji_Arsimit_Larte, Amendament Nr 9832 dt 12.11.2007 • Ligji Nr 8405 date 1709.1998 per urbanistiken • Ligji per sigurimet shoqerore • Rregullore e Keshillit te Profesoreve

Στοιχεία Επικοινωνίας

Ταχυδρομική διεύθυνση	Don Bosko nr.60
Ταχ. Κωδικός	1024
Πόλη	Τίρανα
Χώρα	Αλβανία
Ιστοσελίδα	http://www.geo.edu.al/?gj=gj2
Σημεία Επαφής	τηλ. : +355 42 250 601 fax : +355 42 259 540 e-mail : mgjonaj@yahoo.com

Το Institute Geosciences and Energy, Water and Environment (IGEWE) αντικατέστησε το Hydrometeorological Institute, το οποίο ιδρύθηκε το 1962 αντικαθιστώντας το Hydrometeorological Service (1949). Το IGEWE αποτελεί ερευνητικό ινστιτούτο το οποίο είναι υπεύθυνο για τη συλλογή και ανάλυση μετεωρολογικών, υδρολογικών και περιβαλλοντικών δεδομένων. Το IGEWE παρέχει στις αρμόδιες αρχές καιρικές πληροφορίες και προγνώσεις, αλλά και πληροφορίες που σχετίζονται με την οικονομία, την κοινωνία και τα υδρομετεωρολογικά χαρακτηριστικά και μελέτες.

Επίσημη Επωνυμία	KORCË FORESTRY DEPARTMENT - KORCË MUNICIPALITY
Ακρωνύμιο	-
Νομικό Καθεστώς	Δημόσιος Φορέας, τοπικές αρχές
Νομοθεσία Δημιουργίας και Καθορισμού Αρμοδιοτήτων	Είναι υπεύθυνο για τη διαχείριση του Πάρκου Πρεσπών στην Αλβανία
<u>Στοιχεία Επικοινωνίας</u>	
Ταχυδρομική διεύθυνση	
Ταχ. Κωδικός	
Πόλη	Κορυτσά

Χώρα	Αλβανία
Ιστοσελίδα	http://www.bashkiakorke.gov.al/site/index.php?chlang=EN
Σημεία Επαφής	τηλ. : +355 68 3962375 e-mail: nikoxega@gmail.com

4.4 Ενέργειες Συντονισμού για την Εφαρμογή της Οδηγίας 2007/60/ΕΚ

Προϋπόθεση για τη βιώσιμη διαχείριση των κοινών υδατικών πόρων σε διασυνοριακές περιοχές είναι η συνεργασία και ο συντονισμός των δράσεων με κορυφαία την ανταλλαγή πληροφοριών και την ενημέρωση και ενεργό συμμετοχή όλων των ενδιαφερομένων.

Το 2003 υπεγράφη μεταξύ Ελλάδας και Αλβανίας Συμφωνία για την Ίδρυση Μόνιμης Ελληνο-Αλβανικής Επιτροπής για τα θέματα των διασυνοριακών γλυκών υδάτων (Ν. 4305/2005, ΦΕΚ Α 264). Οι στόχοι της συγκεκριμένης Συμφωνίας είναι η συνεργασία για την προστασία των διασυνοριακών υδάτων (ποταμοί Αώος και Δρίνος και λίμνες Πρέσπες), καθώς και η ενίσχυση εθνικών και διμερών δράσεων για την πρόληψη της ρύπανσης. Στη βάση της ως άνω Συμφωνίας τα δύο κράτη συνεργάζονται μεταξύ άλλων για τη συλλογή και αξιολόγηση δεδομένων για τον εντοπισμό πηγών ρύπανσης και απογραφή και ανταλλαγή σχετικών πληροφοριών, για τον καθορισμό των κοινών στόχων και κριτηρίων ποιότητας ύδατος και πρόταση σχετικών μέτρων για επίτευξη των στόχων, για την ανταλλαγή πληροφοριών για χρήσεις (υφιστάμενες και σχεδιαζόμενες) και εγκαταστάσεις με πιθανές επιπτώσεις στην ποιότητα των υδάτων, καθώς και πληροφοριών για θέματα πολιτικής υδάτων. Επίσης, τα δύο κράτη ανταλλάσσουν πρακτικές εμπειρίες και τεχνικές γνώσεις (ανταλλαγή υδρολογικών και μετεωρολογικών δεδομένων / μεταφορά εμπειρίας στη παρακολούθηση υδάτων κλπ) και φροντίζουν για την προώθηση της συνεργασίας των αρμοδίων εθνικών αρχών.

Στις 10.07.2008 πραγματοποιήθηκε η Σύνοδος της Μόνιμης Ελληνο-Αλβανικής Επιτροπής για θέματα Διασυνοριακών Γλυκών Υδάτων (Αριθμ. Φ.0544/Μ.6133/ΑΣ 362, ΦΕΚ Β 134/2008). Ως θέματα ιδιαίτερης σημασίας εντοπίστηκαν η προστασία και η βιώσιμη χρήση της λεκάνης απορροής του ποταμού Αώου και οι περιβαλλοντικές παράμετροι των Πρεσπών. Αξίζει να σημειωθεί ότι στη διάρκεια της Συνόδου υιοθετήθηκε κανονισμός της Επιτροπής.

Στις 09.01.2015 έλαβε χώρα στην Αθήνα η δεύτερη συνάντηση της Μόνιμης Ελληνο-Αλβανικής Επιτροπής για θέματα Διασυνοριακών Γλυκών Υδάτων (Αριθμ. Φ. 0544/Μ.6770/ΑΣ 9, ΦΕΚ Α 107/2016). Στη διάρκεια της συνεδρίασης έγιναν παρουσιάσεις από την ελληνική πλευρά για την Οδηγία Πλαίσιο για τα Ύδατα (2000/60/ΕΚ), για τα Σχέδια Διαχείρισης Λεκανών Απορροής Ποταμών των Υδατικών Διαμερισμάτων της Ελλάδας, για το Δίκτυο παρακολούθησης επιφανειακών και υπογείων υδάτων, καθώς και για τα εγκεκριμένα Σχέδια Διαχείρισης Λεκανών Απορροής Ποταμών των Υδατικών Διαμερισμάτων της Ηπείρου (Αριθμ. 1005/2013, ΦΕΚ Β 2292/2013) και της Δυτικής Μακεδονίας (Αριθμ. Ε.Γ. οικ. 107/2014, ΦΕΚ Β 181/2014). Εκ μέρους της αλβανικής πλευράς παρουσιάστηκαν οι δράσεις για τη διαχείριση των υδατικών πόρων στην Αλβανία και για την παρακολούθηση των επιφανειακών και υπογείων υδάτων. Στο πλαίσιο της προώθησης της συνεργασίας και του συντονισμού τα δύο μέρη συμφώνησαν να ανταλλάξουν πληροφορίες για την εφαρμογή της Οδηγίας Πλαίσιο για τα Ύδατα. Η ελληνική πλευρά ενημέρωσε την αλβανική ότι προβαίνει στον δεύτερο κύκλο των Σχεδίων Διαχείρισης και πρότεινε τον συντονισμό των Σχεδίων Διαχείρισης βάσει της Οδηγίας 2000/60/ΕΚ.

Οι δύο πλευρές πρότειναν εθνικά σημεία επαφής (Ειδική Γραμματεία Υδάτων του ΥΠΕΝ στην Ελλάδα και Τεχνική Γραμματεία του Εθνικού Συμβουλίου Υδάτων στην Αλβανία).

Προς ολοκλήρωση της εικόνας σημειώνεται ότι στις 14-15 Δεκεμβρίου 2016 η 4η Συνδιάσκεψη των Εμπλεκομένων στον Δρίνο (4th Drin Stakeholders Conference), στην οποία συμμετείχαν εκπρόσωποι του Υπουργείου Περιβάλλοντος και Ενέργειας και παρουσίασαν το νομικό πλαίσιο για την ολοκληρωμένη διαχείριση των Πρεσπών.

Συμφωνία για ζητήματα Υδροοικονομίας μεταξύ Ελλάδος και Γιουγκοσλαβίας

Το 1959 είχε υπογραφεί Συμφωνία μεταξύ Ελλάδος και Γιουγκοσλαβίας για ζητήματα υδροοικονομίας (ΝΔ 4012/1959, ΦΕΚ Α' 232). Σύμφωνα με το άρθρο 1 συστάθηκε μόνιμη ελληνογιουγκοσλαβική επιτροπή υδροοικονομίας, η οποία περιλαμβάνει στην αρμοδιότητά της τις περιοχές του Αξιού, της Δοϊράνης και των Πρεσπών. Το 1995 υπογράφηκε υπό την αιγίδα των Ηνωμένων Εθνών η Ενδιάμεση Συμφωνία μεταξύ Ελλάδος και Πρώην Γιουγκοσλαβικής Δημοκρατίας της Μακεδονίας (εφεξής ΠΓΔΜ). Σύμφωνα με την Ενδιάμεση Συμφωνία, η Συμφωνία του 1959 διατηρήθηκε σε ισχύ.

Συναντήσεις μεταξύ αντιπροσωπειών Ελλάδος και ΠΓΔΜ για ζητήματα υδατικών πόρων

Στο πλαίσιο υλοποίησης του Σχεδίου Διαχείρισης ΛΑΠ σύμφωνα με την Οδηγία 2000/60/ΕΚ, πραγματοποιήθηκαν δύο συναντήσεις με εκπροσώπους της ΠΓΔΜ, με στόχο την ανάπτυξη και καλλιέργεια κλίματος συνεργασίας μεταξύ της Ελλάδας και της γειτονικής χώρας σε θέματα περιβαλλοντικής πολιτικής.

Η πρώτη συνάντηση πραγματοποιήθηκε τον Ιούνιο του 2012 (07.06.2012) στην Αθήνα, όπου συζητήθηκε η αναβάθμιση της τομεακής συνεργασίας - και ειδικά για θέματα περιβάλλοντος- σε επίπεδο εμπειρογνομώνων των δύο χωρών. Επιπλέον, η Ειδική Γραμματεία Υδάτων του ελληνικού Υπουργείου Περιβάλλοντος και Ενέργειας συνέταξε και έθεσε εις γνώση της ΠΓΔΜ σημείωμα σχετικά με τη συνεργασία σε συγκεκριμένους τομείς (Οδηγία-Πλαίσιο της ΕΕ για τα Νερά (60/2000/ΕΚ) και προστασία της βιοποικιλότητας). Για το θέμα της διαχείρισης των υδάτων υποβλήθηκε από την ελληνική πλευρά πρόταση για νέα συνάντηση το Μάιο 2013.

Στις 13 Μαΐου 2013 πραγματοποιήθηκε συνάντηση στη Θεσσαλονίκη Εμπειρογνομώνων για τα ύδατα και το περιβάλλον μεταξύ αντιπροσωπειών Ελλάδος και ΠΓΔΜ. Η συνάντηση πραγματοποιήθηκε σε πνεύμα συνεργασίας και τα δύο μέρη αντάλλαξαν πληροφορίες για τον Αξιό, τη Μεγάλη Πρέσπα και τη λίμνη Δοϊράνη. Η ελληνική πλευρά παρουσίασε τις δράσεις και τα μέτρα για την εφαρμογή της Οδηγίας Πλαίσιο για τα Ύδατα, ενώ η αντιπροσωπεία της ΠΓΔΜ ενημέρωσε ότι έχει αποφασίσει την εφαρμογή των διατάξεων της εν λόγω Οδηγίας. Οι δύο πλευρές διατύπωσαν την επιθυμία τους να προχωρήσουν σε συντονισμένη και βιώσιμη διαχείριση των διασυνοριακών τους υδάτων, μέσα από την τακτική ανταλλαγή πληροφοριών, με έμφαση στα ποιοτικά και ποσοτικά δεδομένα των υδατικών πόρων.

Στις 26 Ιουνίου 2014 πραγματοποιήθηκε στα Σκόπια η δεύτερη διμερής συνάντηση Εμπειρογνομώνων για τα ύδατα και το περιβάλλον μεταξύ αντιπροσωπειών της Ελλάδας και της ΠΓΔΜ. Η συνάντηση διεξήχθη σε καλό κλίμα με σημαντική παρουσία φορέων της ΠΓΔΜ και αφορούσε στη συνεργασία για τη διαχείριση και προστασία των διασυνοριακών υδατικών πόρων. Η συνάντηση εστιάστηκε στον ποταμό Αξιό και στη λίμνη Δοϊράνη, καθώς και τη βιοποικιλότητα.

Ειδικότερα, ως προς τον Αξιό ποταμό, ο οποίος επιβαρύνεται με αστικά, βιομηχανικά απόβλητα και γεωργική ρύπανση από την ΠΓΔΜ, οι δύο πλευρές εξέφρασαν τη βούληση να συνεργαστούν για τη διαμόρφωση κοινής αντίληψης για τη χημική και οικολογική κατάσταση του ποταμού στην περιοχή των συνόρων. Επίσης, η λίμνη Δοϊράνη επιβαρύνεται από γεωργική ρύπανση κυρίως από την Ελλάδα και αστικά απόβλητα από την ΠΓΔΜ, παρουσιάζει ευτροφισμό σε διάφορα σημεία και είναι πλούσια σε ψάρια και χρησιμοποιείται από την τελευταία ως θέρετρο.

Η πλέον πρόσφατη συνάντηση έλαβε χώρα στην Αθήνα στις 28 Δεκεμβρίου 2015, στο πνεύμα τη συνέχισης της συνεργασίας. Οι δύο πλευρές αντάλλαξαν πληροφορίες για τον Αξιό, τη Δοϊράνη και τη βιοποικιλότητα σύμφωνα με τις απαιτήσεις της ΕΕ. Από ελληνικής πλευράς σημειώθηκε ότι η εισδοχή της ΠΓΔΜ στη Σύμβαση της Οικονομικής Επιτροπής για την Ευρώπη των ΗΕ για την Προστασία και τη Χρήση των Διασυνοριακών Ποταμών και των Διεθνών Λιμνών θα ενισχύσει τη διμερή συνεργασία σε ζητήματα υδάτων. Η ελληνική πλευρά, επίσης, έδωσε στην άλλη πλευρά αντίγραφα στην αγγλική των περιλήψεων των εγκεκριμένων σχεδίων διαχείρισης για τα Υδατικά Διαμερίσματα Δυτικής Μακεδονίας (ΥΔ 09) και Κεντρικής Μακεδονίας (ΥΔ 10).

5 ΒΙΒΛΙΟΓΡΑΦΙΑ

1. ΟΔΗΓΙΑ 2007/60/ΕΚ ΤΟΥ ΕΥΡΩΠΑΪΚΟΥ ΚΟΙΝΟΒΟΥΛΙΟΥ ΚΑΙ ΤΟΥ ΣΥΜΒΟΥΛΙΟΥ της 23^{ης} Οκτωβρίου 2007 για την αξιολόγηση και τη διαχείριση των κινδύνων πλημμύρας.
2. Κοινή Υπουργική Απόφαση (Κ.Υ.Α.) Η.Π. 31822/1542/Ε103/2010 (ΦΕΚ 1108 Β'/21.07.2010) ενσωμάτωσης της Οδηγίας 2007/60/ΕΚ στο Ελληνικό Δίκαιο.
3. Document No.0, «Guidance for Reporting under the Floods Directive»
4. Document No.2, «Floods Directive reporting: User Guide to the reporting schema v6.0»
5. Floods Directive (2007/60/EC): Reporting sheets, Version 2 February 2011.
6. G.D. No 10, "Rivers and Lakes – Typology, Reference Conditions and Classification Systems".
7. G.D. No 5, "Transitional and Coastal Waters– Typology, Reference Conditions and Classification Systems.
8. Guidance for Reporting under the Floods Directive (2007/60/EC). Guidance Document No. 29 «A User Guide to the Floods Reporting Schemas». Technical Report 2013-071.
9. TECHNICAL SUPPORT IN RELATION TO THE IMPLEMENTATION OF THE FLOODS DIRECTIVE (2007/60/EC). User Guide to the Floods Directive Reporting Schemas, v5.0, June 2013.
10. Commission Regulation (EU) No 1312/2014 of 10 December 2014 amending Regulation (EU) No 1089/2010 implementing Directive 2007/2/EC of the European Parliament and of the Council as regards interoperability of spatial data services (INSPIRE Directive).
11. Υπουργείο Περιβάλλοντος Ενέργειας και Κλιματικής Αλλαγής, ΕΓΥ, 2012. Προκαταρκτική Αξιολόγηση των Κινδύνων Πλημμύρας στα πλαίσια του έργου "Τεχνικός Σύμβουλος υποστήριξης και υποβοήθησης της Ειδικής Γραμματείας Υδάτων στην Εφαρμογή της Οδηγίας 2007/60/ΕΚ για την Αξιολόγηση και τη Διαχείριση των Κινδύνων Πλημμύρας" (Κ/Ξ Συμβούλου Διαχείρισης Κινδύνων Πλημμύρας "ΕCOS Μελετητική Α.Ε. – Έφη Καραθανάση και Συνεργάτες και ΣΙΑ".
12. Υπουργείο Ανάπτυξης, Γενική διεύθυνση Φυσικού Πλούτου, Διεύθυνση Υδατικού Δυναμικού και Φυσικών Πόρων, 2008. Έργο: Σχέδια διαχείρισης υδατικών πόρων των υδατικών διαμερισμάτων Υποέργο: Ανάπτυξη Συστημάτων και Εργαλείων Διαχείρισης Υδατικών Πόρων Υδατικών Διαμερισμάτων Δυτικής Μακεδονίας, Κεντρικής Μακεδονίας, Ανατολικής Μακεδονίας και Θράκης.
13. Υπουργείο Περιβάλλοντος Ενέργειας και Κλιματικής Αλλαγής, ΕΓΥ, 2014. Έργο: Κατάρτιση Σχεδίων Διαχείρισης των Λεκανών Απορροής Ποταμών των Υδατικών Διαμερισμάτων Δυτικής Μακεδονίας και Κεντρικής Μακεδονίας σύμφωνα με τις προδιαγραφές της Οδηγίας 2000/60/ΕΚ, κατ' εφαρμογή του Ν. 2199/2003 και του ΠΔ 51/2007.
14. Μελέτη Φράγματος Φανού Παιονίας ΥΠ.Υ.ΜΕ.ΔΙ., Δ/ση αντιπλημμυρικών και Εγγειοβελτιωτικών Έργων.
15. Αξιολόγηση, αναθεώρηση και εξειδίκευση Περιφερειακού Πλαισίου Χωροταξικού Σχεδιασμού και Αειφόρου Ανάπτυξης Κεντρικής Μακεδονίας – Φάση Α – Στάδιο Α2.
16. Αξιολόγηση, αναθεώρηση και εξειδίκευση Περιφερειακού Πλαισίου Χωροταξικού Σχεδιασμού και Αειφόρου Ανάπτυξης Δυτικής Μακεδονίας – Φάση Α – Στάδιο Α2.

17. Υπουργείο Περιβάλλοντος Ενέργειας και Κλιματικής Αλλαγής, ΕΓΥ, 2016. Οριστικό Σχέδιο Διαχείρισης Κινδύνων Πλημμύρας Λεκάνης Απορροής π. Έβρου, Έκδοση 1, Ιούλιος 2016, Σύμπραξη Γραφείων Μελετών: Ζ&Α-Π. Αντωναρόπουλος και Συνεργάτες ΑΜΕ - Παναγιώτα-Στυλιανή Καϊμάκη - Παρασκευή Τσίτουρα - Γεώργιος Παπαγεωργίου.
18. ΥΠΕΝ/ΕΓΥ, 2017. 1^η Αναθεώρηση Σχεδίου Διαχείρισης Λεκανών Απορροής Ποταμών Υδατικού Διαμερίσματος Δυτικής Μακεδονίας (EL09). Κοινοπραξία 1^{ης} Αναθεώρησης ΣΔΛΑΠ Υδατικών Διαμερισμάτων Δυτικής και Κεντρικής Μακεδονίας: ECOS Μελετητική ΑΕ, Ξενοφών Σταυρόπουλος & Συν/τες ΕΕ, Κωστάκος Χρύσανθος.



ΕΙΔΙΚΗ
ΓΡΑΜΜΑΤΕΙΑ
ΥΔΑΤΩΝ



ΥΠΟΥΡΓΕΙΟ
ΠΕΡΙΒΑΛΛΟΝΤΟΣ
& ΕΝΕΡΓΕΙΑΣ

Ειδική Γραμματεία Υδάτων,
Αμαλιάδος 17, 4ος όροφος
115 23 Αθήνα
Τηλ: 210 6475101
Φαξ: 210 699 4357
Ηλεκτρονικό ταχυδρομείο: info.egy@prv.ypeka.gr



Ευρωπαϊκή Ένωση
Ταμείο Συνοχής



Με τη συγχρηματοδότηση της Ελλάδας και της Ευρωπαϊκής Ένωσης