

# ΣΧΕΔΙΟ ΔΙΑΧΕΙΡΙΣΗΣ ΚΙΝΔΥΝΩΝ ΠΛΗΜΜΥΡΑΣ των Λεκανών Απορροής Ποταμών του Υδατικού Διαμερίσματος Κεντρικής Μακεδονίας

## ΣΤΑΔΙΟ II

### 1<sup>η</sup> ΦΑΣΗ – ΠΑΡΑΔΟΤΕΟ 11 ΚΑΤΑΛΟΓΟΣ ΑΡΜΟΔΙΩΝ ΑΡΧΩΝ

**ΕΛΛΗΝΙΚΗ ΔΗΜΟΚΡΑΤΙΑ**  
**ΥΠΟΥΡΓΕΙΟ ΠΕΡΙΒΑΛΛΟΝΤΟΣ ΚΑΙ ΕΝΕΡΓΕΙΑΣ**  
**ΕΙΔΙΚΗ ΓΡΑΜΜΑΤΕΙΑ ΥΔΑΤΩΝ**

**ΕΡΓΟ: ΣΧΕΔΙΑ ΔΙΑΧΕΙΡΙΣΗΣ ΚΙΝΔΥΝΩΝ ΠΛΗΜΜΥΡΑΣ ΤΩΝ ΛΕΚΑΝΩΝ ΑΠΟΡΡΟΗΣ ΠΟΤΑΜΩΝ ΤΩΝ ΥΔΑΤΙΚΩΝ ΔΙΑΜΕΡΙΣΜΑΤΩΝ ΚΕΝΤΡΙΚΗΣ ΜΑΚΕΔΟΝΙΑΣ ΚΑΙ ΔΥΤΙΚΗΣ ΜΑΚΕΔΟΝΙΑΣ**

**ΚΟΙΝΟΠΡΑΞΙΑ ΠΛΗΜΜΥΡΩΝ ΜΑΚΕΔΟΝΙΑΣ :**

**«ΥΠΟΔΟΜΗ – ΣΥΜΒΟΥΛΟΙ ΜΗΧΑΝΙΚΟΙ Ε.Π.Ε. / ΓΑΜΜΑ - 4 ΕΤΑΙΡΕΙΑ ΠΕΡΙΟΡΙΣΜΕΝΗΣ ΕΥΘΥΝΗΣ  
ΣΥΜΒΟΥΛΟΙ ΓΕΩΛΟΓΟΙ ΜΗΧΑΝΙΚΟΙ / Η. ΑΠΟΣΤΟΛΙΔΗΣ - Ν. ΠΑΓΚΑΣ & ΣΙΑ Ε.Ε. –  
Δ.Τ. : "ΥΛΗ - Διαχείριση και Προστασία Περιβάλλοντος" / ΙΩΑΝΝΗΣ ΑΦΡΑΤΑΙΟΣ του Τριαντάφυλλου /  
ΜΑΡΙΑ ΟΝΟΥΦΡΙΟΥ - ΑΛΕΞΑΚΗ του Βασιλείου / ΓΕΡΑΣΙΜΟΣ ΑΝΤΖΟΥΛΑΤΟΣ του Δημητρίου / ΓΕΩΡΓΙΟΣ  
ΤΣΟΥΚΑΛΑΣ του Κωνσταντίνου»**

**ΚΑΤΑΡΤΙΣΗ ΣΧΕΔΙΟΥ ΔΙΑΧΕΙΡΙΣΗΣ ΚΙΝΔΥΝΩΝ ΠΛΗΜΜΥΡΑΣ ΤΩΝ ΛΕΚΑΝΩΝ ΑΠΟΡΡΟΗΣ ΠΟΤΑΜΩΝ ΤΟΥ ΥΔΑΤΙΚΟΥ ΔΙΑΜΕΡΙΣΜΑΤΟΣ ΚΕΝΤΡΙΚΗΣ ΜΑΚΕΔΟΝΙΑΣ**

**ΣΤΑΔΙΟ ΙΙ – 1<sup>η</sup> ΦΑΣΗ**  
**ΠΑΡΑΔΟΤΕΟ 11 : ΚΑΤΑΛΟΓΟΣ ΑΡΜΟΔΙΩΝ ΑΡΧΩΝ**

*Αναθεωρήσεις :*

<b>Έκδοση</b>	<b>Ημερομηνία</b>	<b>Παρατηρήσεις</b>
Εκδ. 1	18/09/2017	Αρχική Έκδοση
Εκδ. 2	20/11/2018	Ενσωμάτωση των οδηγιών της Υπηρεσίας και του Τεχνικού Συμβούλου

## Τεύχη που συνοδεύουν το παρόν Παραδοτέο

A/A	Τίτλος	Κλίμακα	Αριθμός Τεύχους / Χάρτη
	<b>ΤΕΥΧΗ</b>		
1	Τεχνική Έκθεση		GR10_ Π11

## Περιεχόμενα

<b>1</b>	<b>ΕΙΣΑΓΩΓΗ</b>	<b>1</b>
1.1	Γενικά	1
1.2	Αντικείμενο και Δομή της Παρούσας Έκθεσης	4
1.3	Ομάδα Επίβλεψης	4
1.4	Ομάδα Σύνταξης Παραδοτέου	5
<b>2</b>	<b>ΣΥΝΤΟΜΗ ΠΕΡΙΓΡΑΦΗ ΤΟΥ ΥΔΑΤΙΚΟΥ ΔΙΑΜΕΡΙΣΜΑΤΟΣ</b>	<b>7</b>
2.1	<b>Φυσικά Χαρακτηριστικά</b>	<b>7</b>
2.1.1	Καθορισμός λεκανών απορροής ποταμού	7
2.1.2	Μορφολογία και κλίμα	7
2.1.3	Γεωλογία - Υδρογεωλογία	9
2.1.4	Επιφανειακά ύδατα	11
2.2	<b>Ανθρωπογενή Χαρακτηριστικά</b>	<b>11</b>
2.2.1	Διοικητική διαίρεση και πληθυσμός	11
2.2.2	Χρήσεις γης	13
2.2.3	Οικονομικές δραστηριότητες	14
2.2.4	Σημαντικά έργα υποδομής	15
2.3	<b>Προστατευόμενες και Οικολογικά Ευαίσθητες Περιοχές</b>	<b>16</b>
2.4	<b>Προκαταρκτική Αξιολόγηση Κινδύνων Πλημμύρας (Preliminary Flood Risk Assessment, PFRA)</b>	<b>17</b>
2.5	<b>Προσδιορισμός Ζωνών Δυνητικά Υψηλού Κινδύνου Πλημμύρας (ΖΔΥΚΠ) (Areas of Potential Significant Flood Risk, APSFR)</b>	<b>17</b>
<b>3</b>	<b>ΑΡΜΟΔΙΕΣ ΑΡΧΕΣ ΕΦΑΡΜΟΓΗΣ ΤΗΣ ΟΔΗΓΙΑΣ 2007/60/ΕΚ</b>	<b>20</b>
3.1	Η Οδηγία 2007/60/ΕΚ	20
3.2	Εφαρμογή της Οδηγίας στην Ελλάδα – Αρμόδιες Αρχές	20
3.3	Νομοθεσία και Θεσμικό Πλαίσιο για την Προστασία από Πλημμύρες στην Ελληνική Επικράτεια – Αρμόδιοι Φορείς	25
<b>4</b>	<b>ΔΙΑΣΥΝΟΡΙΑΚΗ ΣΥΝΕΡΓΑΣΙΑ</b>	<b>33</b>
4.1	<b>Διασυνοριακές Λεκάνες – Γενικό Πλαίσιο</b>	<b>33</b>
4.2	<b>Πλαίσιο Συνεργασίας για τις Διασυνοριακές Λεκάνες του Υ.Δ. Κεντρικής Μακεδονίας</b>	<b>33</b>
4.2.1	Διασυνοριακή λεκάνη απορροής Αξιού	33
4.2.2	Διασυνοριακή υπολεκάνη λίμνης Δοϊράνης	33
4.2.3	Ταυτότητα Αρμόδιων Αρχών Διεθνούς διασυνοριακής Λεκάνης π. Αξιού	34
4.3	<b>Ενέργειες Συντονισμού για την Εφαρμογή της Οδηγίας 2007/60/ΕΚ</b>	<b>36</b>
<b>5</b>	<b>ΒΙΒΛΙΟΓΡΑΦΙΑ</b>	<b>38</b>

## Κατάλογος Σχημάτων

ΣΧΗΜΑ 2.1 : ΖΩΝΕΣ ΔΥΝΗΤΙΚΑ ΥΨΗΛΟΥ ΚΙΝΔΥΝΟΥ ΠΛΗΜΜΥΡΑΣ Υ.Δ. 10	19
--	----

## Κατάλογος Πινάκων

ΠΙΝΑΚΑΣ 2.1 : ΔΗΜΟΙ ΠΟΥ ΑΝΗΚΟΥΝ ΣΤΟ ΥΔΑΤΙΚΟ ΔΙΑΜΕΡΙΣΜΑ ΚΕΝΤΡΙΚΗΣ ΜΑΚΕΔΟΝΙΑΣ (ΕΛ10)	12
ΠΙΝΑΚΑΣ 2.2 : ΠΛΗΘΥΣΜΙΑΚΑ ΣΤΟΙΧΕΙΑ ΥΔΑΤΙΚΟΥ ΔΙΑΜΕΡΙΣΜΑΤΟΣ ΚΕΝΤΡΙΚΗΣ ΜΑΚΕΔΟΝΙΑΣ (ΕΛ10)	12
ΠΙΝΑΚΑΣ 2.3 : ΧΡΗΣΕΙΣ ΓΗΣ ΥΔΑΤΙΚΟΥ ΔΙΑΜΕΡΙΣΜΑΤΟΣ ΚΕΝΤΡΙΚΗΣ ΜΑΚΕΔΟΝΙΑΣ (ΕΛ10)	14
ΠΙΝΑΚΑΣ 2.4 : ΧΡΗΣΕΙΣ ΓΗΣ ΥΔΑΤΙΚΟΥ ΔΙΑΜΕΡΙΣΜΑΤΟΣ ΚΕΝΤΡΙΚΗΣ ΜΑΚΕΔΟΝΙΑΣ (ΕΛ10)	18
ΠΙΝΑΚΑΣ 3.1 : ΕΘΝΙΚΗ ΑΡΜΟΔΙΑ ΑΡΧΗ ΓΙΑ ΤΗΝ ΕΦΑΡΜΟΓΗ ΤΗΣ ΟΔΗΓΙΑΣ 2007/60/ΕΚ	22
ΠΙΝΑΚΑΣ 3.2 : ΑΡΜΟΔΙΑ ΑΡΧΗ ΣΕ ΕΠΙΠΕΔΟ ΑΠΟΚΕΝΤΡΩΜΕΝΗΣ ΔΙΟΙΚΗΣΗΣ	24
ΠΙΝΑΚΑΣ 3.3 : ΕΜΠΛΕΚΟΜΕΝΟΙ ΦΟΡΕΙΣ ΣΤΑ ΣΤΑΔΙΑ ΠΡΟΛΗΨΗΣ, ΕΤΟΙΜΟΤΗΤΑΣ ΚΑΙ ΑΝΤΙΜΕΤΩΠΙΣΗΣ ΠΛΗΜΜΥΡΑΣ	29

## Κατάλογος Συντομογραφιών

ΑΔΜΘ	=	Αποκεντρωμένη Διοίκηση Μακεδονίας - Θράκης
Α.Η.Σ.	=	Ατμοηλεκτρικός σταθμός
ΑΠΘ	=	Αριστοτέλειο Πανεπιστήμιο Θεσσαλονίκης
Β.Δ	=	Βάση Δεδομένων
Β.Δ.	=	Βασιλικό Διάταγμα
ΒΙ.ΠΕ.	=	Βιομηχανική Περιοχή
ΓΓΠΠ	=	Γενική Γραμματεία Πολιτικής Προστασίας
ΓΓΥ	=	Γενική Γραμματεία Υποδομών
ΓΟΕΒ	=	Γενικός Οργανισμός Εγγείων Βελτιώσεων
Δ.Α.	=	Δίκτυο Αποχέτευσης
ΔΑΕΕ	=	Δ/νση Αντιπλημμυρικών & Εγγειοβελτιωτικών Έργων
ΓΔΑΕΦΚ	=	Γεν. Δ/νση Αποκατάστασης Επιπτώσεων Φυσικών Καταστροφών
Δ.Ε.	=	Δημοτική Ενότητα
ΔΕΥΑ	=	Δημοτικές Επιχειρήσεις Ύδρευσης Αποχέτευσης
Ε.Γ.Υ	=	Ειδική Γραμματεία Υδάτων
Ε.Δ.Ε.Υ.Α.	=	Ένωση Δημοτικών Εταιριών Ύδρευσης Αποχέτευσης
Ε.Ε.	=	Ευρωπαϊκή Ένωση
Ε.Ε.	=	Ευρωπαϊκή Επιτροπή
Ε.Ε.Λ.	=	Εγκατάσταση Επεξεργασίας Λυμάτων
Ε.Ζ.Δ.	=	Ειδικές Ζώνες Διατήρησης
Ε.Κ.	=	Ευρωπαϊκή Κοινότητα
Ε.Ο.Κ.	=	Ευρωπαϊκή Οικονομική Κοινότητα
Ε.Ο.Π.	=	Ευρωπαϊκό Οργανισμό Περιβάλλοντος
Ε.Π.	=	Εθνικό Πάρκο
Ε.Π.Π	=	Εθνικό Πάρκο Πρεσπών
Ε.Π.Π.	=	Εταιρεία Προστασίας Πρεσπών
ΕΣΠΚΑ	=	Εθνική Στρατηγική για την προσαρμογή στην Κλιματική Αλλαγή
Ε.Υ.Α.Θ	=	Εταιρεία Ύδρευσης Αποχέτευσης Θεσσαλονίκης
ΕΕΥ	=	Εθνική Επιτροπή Υδάτων
ΕΖΔ	=	Ειδικές Ζώνες Διατήρησης
ΕΘΙΑΓΕ	=	Εθνικό Ίδρυμα Αγροτικής Έρευνας
ΕΚΒΥ	=	Ελληνικό Κέντρο Βιοτόπων Υγροτόπων/Greek Biotope/Wetylands Centre
ΕΛΓΑ	=	Οργανισμός Ελληνικών Γεωργικών Ασφαλίσεων
ΕΛΓΟ-ΔΗΜΗΤΡΑ	=	Ελληνικός Γεωργικός Οργανισμός «ΔΗΜΗΤΡΑ»
ΕΛΚΕΘΕ	=	Εθνικό Κέντρο Θαλάσσιων Ερευνών
ΕΜΥ	=	Εθνική Μετεωρολογική Υπηρεσία
ΕΠΠΕΡΑΑ	=	Επιχειρησιακό Πρόγραμμα «Περιβάλλον και Αειφόρος Ανάπτυξη»
ΕΣΥΕ	=	Εθνική Στατιστική Υπηρεσία Ελλάδος

ΕΤΥΜΠ	=	Εθνική Τράπεζα Υδρολογικής & Μετεωρολογικής Πληροφορίας
Ε.Υ.Σ.	=	Επιφανειακό Υδατικό Σύστημα
ΕΧΣ	=	Ειδικά Χωρικά Σχέδια
ΖΔΥΚΠ	=	Ζώνες Δυνητικά Υψηλού Κινδύνου Πλημμύρας
ΖΕΠ	=	Ζώνες Ειδικής Προστασίας
Η.Ε.	=	Ηνωμένα Έθνη
Θ.Η.Σ.	=	Θερμοηλεκτρικός σταθμός
ι.κ	=	Ισοδύναμοι Κάτοικοι
Ι.Τ.Υ.Σ	=	Ιδιαιτέρως Τροποποιημένο Υδατικό Σύστημα
ΙΓΜΕ	=	Ινστιτούτο Γεωλογικών και Μεταλλευτικών Ερευνών
Κ.Ε.	=	Καθοδηγητικό Έγγραφο
ΚΕΠΠ/ΕΣΚΕ	=	Κέντρο Επιχειρήσεων Πολιτικής Προστασίας/Ενιαίο Συντονιστικό Κέντρο Επιχειρήσεων
Κ.Μ.	=	Κράτη Μέλη Ευρωπαϊκής Ένωσης
ΚΑ	=	Καταφύγια Άγριας Ζωής.
ΚΓΠ	=	Κοινή Γεωργική Πολιτική
ΚΟΔ	=	Καλό Οικολογικό Δυναμικό
ΚΟΚ	=	Καλή Οικολογική Κατάσταση
ΚΥΑ	=	Κοινή Υπουργική Απόφαση
ΛΑΠ	=	Λεκάνη Απορροής Ποταμού
ΛΚΔΜ	=	Λιγνιτικό Κέντρο Δυτικής Μακεδονίας
ΛΣ-ΕΛΑΚΤ	=	Λιμενικό Σώμα – Ελληνική Ακτοφυλακή
Μ.Κ.Ο.	=	Μη Κυβερνητική οργάνωση
Μ.Π.Ε.	=	Μελέτη Περιβαλλοντικών Επιπτώσεων
ΜΠΠ	=	Μητρώο Προστατευόμενων Περιοχών
ΜΥΗΣ	=	Μικρός Υδροηλεκτρικός Σταθμός
ΝΠΔΔ	=	Νομικό Πρόσωπο Δημοσίου Δικαίου
ΟΕΒ	=	Οργανισμός Εγγείων Βελτιώσεων
ΟΠΥ	=	Οδηγία Πλαίσιο για τα Ύδατα ή Οδηγία 2000/60/ΕΚ
Ο.Τ.Α.	=	Οργανισμός Τοπικής Αυτοδιοίκησης
ΠΑΑ	=	Πρόγραμμα Αγροτικής Ανάπτυξης
Π.Α.Υ.	=	Περιοχή Ανάπτυξης Υδατοκαλλιεργειών
Π.Δ.	=	Προεδρικό Διάταγμα
Π.Ε.	=	Περιφερειακή Ενότητα
ΠΑΚΠ	=	Προκαταρκτική Αξιολόγηση Κινδύνων Πλημμύρας
πΓΔΜ	=	πρώην Γιουγκοσλαβική Δημοκρατία της Μακεδονίας
ΠΔΜ	=	Περιφέρεια Δυτικής Μακεδονίας
ΠΚΜ	=	Περιφέρεια Κεντρικής Μακεδονίας
ΠΛΑΠ	=	Περιοχή Λεκάνης Απορροής Ποταμού
ΠΟΑΥ	=	Περιοχές Οργανωμένης Ανάπτυξης Υδατοκαλλιεργειών

ΣΓΠ	=	Σύστημα Γεωγραφικών Πληροφοριών
ΣΔ	=	Σχέδιο Διαχείρισης
ΣΔΚΠ	=	Σχέδιο Διαχείρισης Κινδύνων Πλημμύρας
ΣΔΛΑΠ	=	Σχέδιο Διαχείρισης Λεκάνης Απορροής Ποταμού
ΣΕΥ	=	Σύστημα Επιφανειακών Υδάτων
Σ.Ι.Γ.	=	Σημαντικά Ιστορικά Γεγονότα
ΣΜΠΕ	=	Στρατηγική Μελέτη Περιβαλλοντικών Επιπτώσεων
ΣΠΕ	=	Στρατηγική Περιβαλλοντική Εκτίμηση
ΣΣΥ	=	Σύστημα Υπογείων Υδάτων
ΣΤΟ	=	Συντονιστικά Τοπικά Όργανα
ΤΔ	=	Τοπικό Διαμέρισμα
Τ.Κ.Σ.	=	Τόποι Κοινοτικής Σημασίας
Τ.Τ.Δ.	=	Τεύχος Τεχνικών Δεδομένων
Τ.Υ.Σ.	=	Τεχνητό Υδατικό Σύστημα
ΤΧΣ	=	Τοπικά Χωρικά Σχέδια
ΤΟΕΒ	=	Τοπικός Οργανισμός Εγγείων Βελτιώσεων
Υ.Δ.	=	Υδατικό Διαμέρισμα (ταυτίζεται με την έννοια της ΠΛΑΠ)
Υ.Σ.	=	Υδατικό Σύστημα
Υ.Υ.Σ.	=	Υπόγειο Υδατικό Σύστημα
ΥΗΣ	=	Υδροηλεκτρικός σταθμός
Υ.ΕΘ.Α.	=	Υπουργείο Εθνικής Άμυνας
ΥΠ.Α.Α.Τ	=	Υπουργείο Αγροτικής Ανάπτυξης & Τροφίμων
Υ.Π.Ε.Κ.Α	=	Υπουργείο Περιβάλλοντος Ενέργειας & Κλιματικής Αλλαγής
Υ.Π.ΕΝ	=	Υπουργείο Περιβάλλοντος και Ενέργειας
ΥΠ.Υ.ΜΕ.ΔΙ	=	Υπουργείο Υποδομών Μεταφορών και Δικτύων
ΥΠ.Υ.ΜΕ	=	Υπουργείο Υποδομών & Μεταφορών
Φ.Δ.	=	Φορέας Διαχείρισης
ΦΕΚ	=	Φύλλο Εφημερίδας Κυβερνήσεως
ΧΑΔΑ	=	Χώροι Ανεξέλεγκτης Διάθεσης Απορριμμάτων
ΧΥΤΥ	=	Χώροι Υγειονομικής Ταφής Υπολειμμάτων
ΕC	=	European Commision
ΕU	=	European Union
ΕURONATURE	=	European Natural Heritage Fund
FYROM	=	Former Yugoslav Republic of Macedonia
G.D.	=	Guidance Documents
INCO	=	International Cooperation
IRBM	=	Integrated River Basin Management
NGOs	=	Non Governmental Organizations
NHMS	=	National Hydro-Meteorological Service(FYROM)
RIHP	=	Republic Institute for Health Protection(FYROM)



SEE	=	South-Eastern Europe
SPA	=	Special Protection Area
UNDP	=	United Nations Development Programme
USD	=	United States Dollar
WFD	=	Water Framework Directive
WWF	=	World Wide Fund for Nature

# 1 ΕΙΣΑΓΩΓΗ

## 1.1 Γενικά

Με την από 19/12/2014 σύμβαση, η Ειδική Γραμματεία Υδάτων ανέθεσε την εκπόνηση της μελέτης «**Σχέδιο Διαχείρισης Κινδύνων Πλημμύρας των Λεκανών Απορροής Ποταμών των Υδατικών Διαμερισμάτων Κεντρικής Μακεδονίας και Δυτικής Μακεδονίας**», στην Κοινοπραξία με την επωνυμία «Κοινοπραξία Πλημμυρών Μακεδονίας».

Μέλη της Κοινοπραξίας είναι τα ακόλουθα Γραφεία Μελετών: «ΥΠΟΔΟΜΗ - ΣΥΜΒΟΥΛΟΙ ΜΗΧΑΝΙΚΟΙ Ε.Π.Ε. / ΓΑΜΜΑ - 4 ΕΤΑΙΡΕΙΑ ΠΕΡΙΟΡΙΣΜΕΝΗΣ ΕΥΘΥΝΗΣ ΣΥΜΒΟΥΛΟΙ ΓΕΩΛΟΓΟΙ ΜΗΧΑΝΙΚΟΙ / Η. ΑΠΟΣΤΟΛΙΔΗΣ - Ν. ΠΑΓΚΑΣ & ΣΙΑ Ε.Ε. - Δ.Τ. : "ΥΛΗ - Διαχείριση και Προστασία Περιβάλλοντος" / ΙΩΑΝΝΗΣ ΑΦΡΑΤΑΙΟΣ του Τριαντάφυλλου / ΜΑΡΙΑ ΟΝΟΥΦΡΙΟΥ - ΑΛΕΞΑΚΗ του Βασιλείου / ΓΕΡΑΣΙΜΟΣ ΑΝΤΖΟΥΛΑΤΟΣ του Δημητρίου / ΓΕΩΡΓΙΟΣ ΤΣΟΥΚΑΛΑΣ του Κωνσταντίνου.

Το Σχέδιο Διαχείρισης Κινδύνων Πλημμύρας διαρθρώνεται σε **δύο στάδια** και επιμέρους **φάσεις**, ως ακολούθως :

- **1<sup>ο</sup> Στάδιο : Κατάρτιση Χαρτών Επικινδυνότητας Πλημμύρας και Χαρτών Κινδύνων Πλημμύρας**, με τις εξής Φάσεις :
  - 1<sup>η</sup> Φάση : Ανάλυση Χαρακτηριστικών Περιοχής και Μηχανισμών Πλημμύρας – Σύνθεση γεωγραφικών υπόβαθρων, με επίγειες τοπογραφικές εργασίες και παραγωγή όμβριων καμπυλών.
  - 2<sup>η</sup> Φάση : Παραγωγή πλημμυρικών υδρογραφημάτων.
  - 3<sup>η</sup> Φάση : Διόδευση πλημμυρών, κατάρτιση Χαρτών Επικινδυνότητας Πλημμύρας, προετοιμασία δεδομένων και ανάρτησή τους σε ιστοσελίδα της ΕΓΥ και στις βάσεις της Ε.Ε.
  - 4<sup>η</sup> Φάση : Κατάρτιση Χαρτών Κινδύνων Πλημμύρας, προετοιμασία δεδομένων και ανάρτησή τους σε ιστοσελίδα της ΕΓΥ και στις βάσεις της Ε.Ε.
- **2<sup>ο</sup> Στάδιο: Κατάρτιση Σχεδίων Διαχείρισης Κινδύνων Πλημμύρας (ΣΔΚΠ), Εκπόνηση Στρατηγικών Μελετών Περιβαλλοντικών Επιπτώσεων (ΣΜΠΕ) και Διαβούλευση**, με τις εξής Φάσεις :
  - 1<sup>η</sup> Φάση : Κατάρτιση Σχεδίων Διαχείρισης Κινδύνων Πλημμύρας (ΣΔΚΠ).
  - 2<sup>η</sup> Φάση : Εκπόνηση Στρατηγικών Μελετών Περιβαλλοντικών Επιπτώσεων (ΣΜΠΕ).
  - 3<sup>η</sup> Φάση : Διαβούλευση ΣΔΚΠ και ΣΜΠΕ.
  - 4<sup>η</sup> Φάση : Σύνταξη Έκθεσης Αποτελεσμάτων Διαβούλευσης.
  - 5<sup>η</sup> Φάση : Επικαιροποίηση ΣΔΚΠ.
  - 6<sup>η</sup> Φάση : Προετοιμασία δεδομένων ΣΔΚΠ για ανάρτηση.

Τα Σχέδια Διαχείρισης Κινδύνων Πλημμύρας λαμβάνουν υπόψη τα ιδιαίτερα χαρακτηριστικά των περιοχών που καλύπτουν και περιλαμβάνουν μέτρα και παρεμβάσεις που στοχεύουν στην μείωση των αρνητικών συνεπειών από τις πλημμύρες, προωθώντας παράλληλα την επίτευξη των περιβαλλοντικών στόχων που έχουν θεσπιστεί στην κοινοτική νομοθεσία.

Στον παρόντα 1<sup>ο</sup> εφαρμογής της Οδηγίας 2007/60/ΕΚ, η Προκαταρκτική Αξιολόγηση των Κινδύνων Πλημμύρας, η κατάρτιση των Χαρτών Επικινδυνότητας Πλημμύρας, των Χαρτών Κινδύνων Πλημμύρας και τα Σχέδια Διαχείρισης των Κινδύνων Πλημμύρας για όλα τα Υδατικά Διαμερίσματα της Χώρας καταρτίστηκαν ύστερα από αίτημα των Συντονιστών των Αποκεντρωμένων Διοικήσεων από την ΕΓΥ, σύμφωνα με τα αναφερόμενα στο άρθρο 3 (2.2) της Κ.Υ.Α. Η.Π. 31822/1542/Ε103/2010, όπως τροποποιήθηκε και ισχύει.

Έχει ολοκληρωθεί και υποβληθεί στην ΕΕ η Έκθεση Προκαταρκτικής Αξιολόγησης Κινδύνων Πλημμύρας για τα 14 Υδατικά Διαμερίσματα της χώρας (<http://www.ypeka.gr/Default.aspx?tabid=252&language=el-GR>) και η επικαιροποίησή της ως προς τις Ζώνες Δυνητικά Υψηλού Κινδύνου Πλημμύρας της ΛΑΠ του π. Έβρου.

Επίσης, καταρτίστηκε από την Ειδική Γραμματεία Υδάτων η «Προκαταρκτική Αξιολόγηση των Κινδύνων Πλημμύρας από την θάλασσα και εκτίμηση της πιθανής ανύψωσης της στάθμης θάλασσας για την αξιολόγηση της επικινδυνότητάς τους» για το σύνολο της ελληνικής επικράτειας.

Από την Ειδική Γραμματεία Υδάτων έχουν ανατεθεί, πέντε (5) μελέτες, οι οποίες καλύπτουν το σύνολο των Υδατικών Διαμερισμάτων της χώρας. Οι μελέτες αυτές είναι οι ακόλουθες:

1. Σχέδια Διαχείρισης Κινδύνων Πλημμύρας Λεκανών Απορροής Ποταμών των ΥΔ Ανατολικής Μακεδονίας και Θράκης, πλην της λεκάνης απορροής π. Έβρου.
2. Σχέδια Διαχείρισης Κινδύνων Πλημμύρας Λεκανών Απορροής Ποταμών των ΥΔ Ηπείρου, Δυτικής Στερεάς Ελλάδας και Θεσσαλίας.
3. Σχέδια Διαχείρισης Κινδύνων Πλημμύρας Λεκανών Απορροής Ποταμών των ΥΔ Δυτικής, Βόρειας και Ανατολικής Πελοποννήσου και Κρήτης.
4. Σχέδια Διαχείρισης Κινδύνων Πλημμύρας Λεκανών Απορροής Ποταμών των ΥΔ Κεντρικής και Δυτικής Μακεδονίας.
5. Σχέδια Διαχείρισης Κινδύνων Πλημμύρας Λεκανών Απορροής Ποταμών των ΥΔ Αττικής, Ανατολικής Στερεάς Ελλάδας και Νήσων Αιγαίου.

Επίσης έχει ανατεθεί από την Ειδική Γραμματεία Υδάτων με διακριτή σύμβαση, το Σχέδιο Διαχείρισης Κινδύνων Πλημμύρας της λεκάνης απορροής του π. Έβρου, το οποίο έχει ολοκληρωθεί. Οι Χάρτες Επικινδυνότητας και Κινδύνων Πλημμύρας, το ΣΔΚΠ της λεκάνης απορροής του π. Έβρου έχουν αναρτηθεί στον ειδικά διαμορφωμένο ιστότοπο του ΥΠΕΝ (<http://floods.ypeka.gr/index.php/ydatika-diamerismata/thraki-gr12>).

Οι ανωτέρω μελέτες, περιλαμβάνουν μεταξύ άλλων, τους Χάρτες Επικινδυνότητας και Κινδύνων Πλημμύρας στις Ζώνες Δυνητικά Υψηλού Κινδύνου Πλημμύρας, τα Σχέδια Διαχείρισης Κινδύνων Πλημμύρας και τις Στρατηγικές Μελέτες Περιβαλλοντικών Επιπτώσεων (ΣΜΠΕ).

Οι Χάρτες Επικινδυνότητας Πλημμύρας, οι Χάρτες Κινδύνων Πλημμύρας και τα Σχέδια Διαχείρισης των Κινδύνων Πλημμύρας αποτελούν αντικείμενο αναθεώρησης στους επόμενους κύκλους εφαρμογής της Οδηγίας (2021 και 2027). Η διαδικασία αναθεώρησης είναι μία κυκλική διαδικασία, η οποία βασίζεται κάθε φορά σε βελτιωμένα δεδομένα και περισσότερη κατανόηση των ενεργειών και στοιχείων που απαιτούνται για την επίτευξη των στόχων της Οδηγίας, όπου λαμβάνεται υπόψη και η πιθανή επίδραση των κλιματικών αλλαγών στη συχνότητα επέλευσης φαινομένων πλημμύρας σύμφωνα, με την παράγραφο 4 του άρθρου 14 της Οδηγίας.

Οι επιπτώσεις από την εφαρμογή των Σχεδίων Διαχείρισης Κινδύνων Πλημμύρας δεν μπορεί παρά να είναι θετικές. Ωστόσο η επιτυχής εφαρμογή τους προϋποθέτει τη δημιουργία της απαραίτητης υποδομής, επίπονη εργασία εκ μέρους όλων, μακροπρόθεσμο προγραμματισμό, εκτενείς συμμετοχικές διαδικασίες, αλλαγή νοοτροπίας, ενώ θα χρειαστεί και πολιτική βούληση.

Για την κατάρτιση του παρόντος Σχεδίου ελήφθησαν υπόψη τα ακόλουθα βασικά στοιχεία, κείμενα και μελέτες :

- Η Ευρωπαϊκή Οδηγία 2007/60/ΕΚ για την Αξιολόγηση και τη Διαχείριση των Κινδύνων Πλημμύρας.
- Η Κ.Υ.Α. Η.Π. 31822/1542/Ε103/2010 (ΦΕΚ Β' 1108/21.07.2010), περί Αξιολόγησης και διαχείρισης των κινδύνων πλημμύρας, σε συμμόρφωση με τις διατάξεις της Οδηγίας 2007/60/ΕΚ «για την αξιολόγηση και τη διαχείριση των κινδύνων πλημμύρας», του Ευρωπαϊκού Κοινοβουλίου και του Συμβουλίου της 23<sup>ης</sup> Οκτωβρίου 2007», με την οποία έχει ενσωματωθεί η Οδηγία 2007/60/ΕΚ στο Εθνικό Δίκαιο.
- Η ΚΥΑ 177772/924 (ΦΕΚ Β'2140/22.06.2017), περί Τροποποίησης της υπ' αριθμό 31822/1542/2010 κοινής υπουργικής απόφασης (Β'1108).
- Η Οδηγία Πλαίσιο περί Υδάτων 2000/60/ΕΚ η οποία θέτει το νομοθετικό πλαίσιο για την ορθή διαχείριση και προστασία των υδατικών πόρων.
- Ο Ν. 3199/2003 (ΦΕΚ 280/Α/9.12.2003) «Προστασία και διαχείριση των υδάτων - Εναρμόνιση με την Οδηγία 2000/60/ΕΚ του Ευρωπαϊκού Κοινοβουλίου και του Συμβουλίου της 23ης Οκτωβρίου 2000» με τον οποίο (και με τις κανονιστικές του πράξεις, κατ' εξουσιοδότηση αυτού), εναρμονίζεται το εθνικό δίκαιο προς τις διατάξεις της Οδηγίας.
- Το 1<sup>ο</sup> Σχέδιο Διαχείρισης Λεκανών Απορροής Ποταμού του Υδατικού Διαμερίσματος Κεντρικής Μακεδονίας (ΦΕΚ Β 182/31.1.2014).
- Η 1<sup>η</sup> αναθεώρηση του Σχεδίου Διαχείρισης Λεκανών Απορροής Ποταμού του Υδατικού Διαμερίσματος Κεντρικής Μακεδονίας (ΦΕΚ Β 4675/29.12.2017).
- Η Προκαταρκτική Αξιολόγηση Κινδύνων Πλημμύρας βάσει του άρθρου 4 της Οδηγίας, (ΥΠΕΚΑ-ΕΓΥ, 2012), και ο προσδιορισμός των Ζωνών Δυνητικά Υψηλού Κινδύνου Πλημμύρας για το Υδατικό Διαμέρισμα της Κεντρικής Μακεδονίας.
- Οι Χάρτες Επικινδυνότητας και οι Χάρτες Κινδύνου Πλημμύρας που έχουν καταρτιστεί για τις Ζώνες Δυνητικά Υψηλού Κινδύνου Πλημμύρας του ΥΔ Κεντρικής Μακεδονίας.
- Τα Εγχειρίδια και Καθοδηγητικά Έγγραφα της ΕΕ για την εφαρμογή της Ευρωπαϊκής Οδηγίας για τις Πλημμύρες (2007/60/ΕΚ), συγκεκριμένα τα:
  - Document No.0 : Guidance for Reporting under the Floods Directive.
  - Document No.1 : Floods Directive reporting : User manual v6.0.
  - Document No.2 : Floods Directive reporting : User Guide to the reporting schema v6.0.
  - Document No.3 : Floods Directive reporting : User Guide to reporting spatial data v3.0.
  - Document No.4 : Guidance on reporting for FHRM of spatial information v 5.1.
  - WGF Resource document, Flood Risk Management, Economics and Decision Making Support.
  - EU Resource document, Links between the Floods Directive (FD 2007/60/EC) and Water Framework Directive (WFD 2000/60/EC).

- Good Practice for delivering Flood Related Information to the General Public, 2007 (by EXCIFF)
- Cost-Benefit-Analysis-Guidelines - A Common Framework of Flood Risk Management Cost Benefit Analysis Features (Flood-CBA Project, 2.2014)

## 1.2 Αντικείμενο και Δομή της Παρούσας Έκθεσης

Το παρόν αποτελεί την Τεχνική Έκθεση του Παραδοτέου 11 της 1<sup>ης</sup> Φάσης του Σταδίου ΙΙ, σύμφωνα με τον κατάλογο παραδοτέων που παρατίθεται στο Τεύχος Τεχνικών Δεδομένων (ΤΤΔ) της Σύμβασης και αφορά στην καταγραφή των αρμοδίων αρχών για θέματα διαχείρισης κινδύνου πλημμύρας και τον καθορισμό της περιοχής άσκησης των αρμοδιοτήτων τους στο Υδατικό Διαμέρισμα Κεντρικής Μακεδονίας (ΕΛ10).

## 1.3 Ομάδα Επίβλεψης

Σε όλες τις φάσεις του έργου (προδιαγραφές και διενέργεια διαγωνισμού, επίβλεψη εκπόνησης και υλοποίηση της διαβούλευσης) το συντονισμό και τη γενική επίβλεψη είχαν οι προϊστάμενοι της ΕΓΥ :

- Γκίνη Μαρία, Π.Ε. Αγρονόμων Τοπογράφων Μηχανικών με Α΄ βαθμό, Προϊσταμένη Διεύθυνσης Προστασίας και Διαχείρισης Υδάτινου Περιβάλλοντος και
- Νίκα Κωνσταντίνα, Π.Ε. Γεωτεχνικών (Γεωπόνων) με Α΄ βαθμό, Προϊσταμένη του Τμήματος Διαχείρισης Κινδύνων Πλημμύρας-Λειψυδρίας και Διαχείρισης της Ζήτησης της Διεύθυνσης Προστασίας και Διαχείρισης Υδάτινου Περιβάλλοντος.

Τα μέλη της Ομάδας των Επιβλεπόντων της μελέτης: Σχέδιο Διαχείρισης Κινδύνων Πλημμύρας Υδατικού Διαμερίσματος Κεντρικής Μακεδονίας όπως αυτοί έχουν ορισθεί με την με αρ. πρωτ. οικ. 100026/12.01.2015 Απόφαση της Ειδικής Γραμματείας Υδάτων (ΑΔΑ: ΨΗΧ10-077) είναι τα ακόλουθα:

1. Μαρία Γκίνη, Προϊσταμένη Διεύθυνσης ΕΓΥ
2. Ελένη Λιάκου, Υπάλληλος ΕΓΥ
3. Αθανασία Παρδάλη, Υπάλληλος ΕΓΥ

Με αναπληρωματικούς τους:

1. Πηνελόπη Γκαγκάρη, Υπάλληλος ΕΓΥ
2. Έφη Αλεξάκη, Υπάλληλος ΕΓΥ
3. Σπύρος Τασόγλου, Υπάλληλος ΕΓΥ

Ως συντονιστής της ως άνω ομάδας επιβλεπόντων ορίσθηκε με την ίδια απόφαση η κα Μαρία Γκίνη.

Πέραν των ανωτέρω σημαντική υπήρξε η συμβολή στην ολοκλήρωση του έργου :

- Του αναπληρωματικού μέλους, Πηνελόπης Γκαγκάρη, σε θέματα επίβλεψης, εκπόνησης και υλοποίησης της διαβούλευσης της μελέτης
- Της εισηγήτριας του Τμήματος, Ελένης Αθανασίου σε θέματα επίβλεψης, εκπόνησης και υλοποίησης της διαβούλευσης της μελέτης
- Του υπάλληλου της ΕΓΥ, Γιώργου Θεοφιλόπουλου σε θέματα επίβλεψης γεωχωρικών δεδομένων και

- Της κ<sup>α</sup>s Βιβέκας Ραυτοπούλου, Δικηγόρου - Νομικού Εμπειρογνώμονα στη Διεύθυνση Διεθνών και Ευρωπαϊκών Δραστηριοτήτων του ΥΠΕΝ, για τη νομική υποστήριξη στην κατάρτιση του παρόντος Σχεδίου.

Σημειώνεται ότι η επίβλεψη εκπόνησης των μελετών πραγματοποιήθηκε από την Ομάδα Επίβλεψης με την υποστήριξη του Τεχνικού Συμβούλου υποστήριξης και υποβοήθησης στην Εφαρμογή της Οδηγίας 2007/60/ΕΚ, βάσει της από 01-03-2012 σύμβασης μεταξύ της ΕΓΥ και της Κοινοπραξίας Συμβούλου Διαχείρισης Κινδύνων Πλημμύρας ECOS ΜΕΛΕΤΗΤΙΚΗ Α.Ε. – ΕΦΗ ΚΑΡΑΘΑΝΑΣΗ & ΣΥΝΕΡΓΑΤΕΣ & ΣΙΑ.

## 1.4 Ομάδα Σύνταξης Παραδοτέου

Για τη σύνταξη του παρόντος παραδοτέου συνεργάστηκαν οι ακόλουθοι επιστήμονες :

ΟΝΟΜΑ	ΕΙΔΙΚΟΤΗΤΑ
Ηλίας Βασιλόπουλος	Διδάκτωρ Μηχανικός Σχολής Πολιτικών Μηχανικών Ε.Μ.Π. / Κάτοχος Πτυχίου M.Sc. σε Υδραυλική & Υδρολογία, University of Strathclyde, Glasgow, Scotland, U.K. / Αγρονόμος – Τοπογράφος Μηχανικός Ε.Μ.Π.
Ζαχαρούλα Μαράντου	Πολιτικός Μηχανικός Ε.Μ.Π. / Princeton University, Dept. of Civil Engineering and Operations Research, Water Resources Program
Γεώργιος Τζουρναβέλης	Αγρονόμος – Τοπογράφος Μηχανικός Ε.Μ.Π.
Ξενοφών Τσιλιμπάρης	Δρ. Μηχανικός / Αγρονόμος – Τοπογράφος Μηχανικός Ε.Μ.Π.
Χρήστος Κοσμάς	Αγρονόμος – Τοπογράφος Μηχανικός Ε.Μ.Π.
Αθανάσιος Ζήρος	Πολιτικός Μηχανικός Ε.Μ.Π. / Μεταπτυχιακό Δίπλωμα Ειδίκευσης «Επιστήμη Τεχνολογία Υδατικών Πόρων», Τμήμα Πολιτικών Μηχανικών Ε.Μ.Π.
Συμεών Τσιμπίδης	Πολιτικός Μηχανικός Ε.Μ.Π.
Ναταλία – Ευαγγελία Μπλάνα	Αγρονόμος – Τοπογράφος Μηχανικός Ε.Μ.Π. – Υποψήφια Διδάκτωρ G.I.S.
Μαρία Παπαθανασοπούλου	Αγρονόμος – Τοπογράφος Μηχανικός Ε.Μ.Π.
Βασιλεία Παπαθανασοπούλου	Αγρονόμος – Τοπογράφος Μηχανικός Ε.Μ.Π.
Παναγιώτης Αυγερόπουλος	Τεχνικός Γεωλόγος (M.Sc) - Πανεπιστήμιο LEEDS Αγγλίας
Γεράσιμος Γιαννάτος	Δρ Γεωλόγος Πανεπιστημίου Αθηνών
Εύα Παπαδοπούλου	Γεωλόγος Πανεπιστημίου Αθηνών
Σταυρούλα Κρασά - Αυγεροπούλου	Αρχιτέκτων Μηχανικός Πανεπιστημίου Φλωρεντίας - Σύμβουλος Περιβάλλοντος
Λουίζα Αυγεροπούλου	Περιβαλλοντολόγος Πανεπιστημίου Αιγαίου / MSc Πανεπιστημίου Brighton Αγγλίας

ΟΝΟΜΑ	ΕΙΔΙΚΟΤΗΤΑ
Ηλίας Αποστολίδης	Δασολόγος (ΑΠΘ)
Έκτωρ Αποστολίδης	Δασολόγος - Περιβαλλοντολόγος ΑΠΘ / MSc (ΓΠΑ)
Νικόλαος Πάγκας	Δασολόγος - Περιβαλλοντολόγος ΑΠΘ / Δρ. Χωροταξίας Ε.Μ.Π.
Ανδριάνα Παπαϊωάννου	Δασολόγος - Περιβαλλοντολόγος Α.Π.Θ.
Θεμιστοκλής Αδαμόπουλος	Δασολόγος - Περιβαλλοντολόγος Α.Π.Θ.
Γρηγόριος Βασιλόπουλος	Δασολόγος - Περιβαλλοντολόγος Α.Π.Θ. / MSc (ΑΠΘ)
Γεώργιος Σουρβάς	Δασολόγος - Περιβαλλοντολόγος / MSc Γεωπληροφορικής
Ευθυμία Πούλιου	Δασοπόνος
Ηλέκτρα - Γεωργία Αποστολίδου	Πολιτικός Μηχανικός, Δρ. Υδραυλικός
Άννα Σπηλιωτοπούλου	Αγρονόμος Τοπογράφος Μηχανικός / MSc Διασφάλιση Ποιότητας
Εμμανουήλ Χαβάκης	Δασολόγος - Περιβαλλοντολόγος / MSc Δασική Οικολογία και Διαχείριση
Γεωργία Βαρσάμη	Δασολόγος - Περιβαλλοντολόγος / MSc Υδρολογία
Μαρία Ονουφρίου - Αλεξάκη	Αρχιτέκτων Μηχανικός Ε.Μ.Π. - Χωροτάκτης
Αλκιβιάδης Μπέτσης	Μηχανικός Χωροταξίας / Πολεοδομίας και Περιφερειακής Ανάπτυξης Πανεπ. Θεσσαλίας - MSc στην Πολεοδομία Χωροταξία & Περιφερειακή Ανάπτυξη
Γεράσιμος Αντζουλάτος	Δρ. Γεωπόνος
Ειρήνη Κόντου	Γεωπόνος

## 2 ΣΥΝΤΟΜΗ ΠΕΡΙΓΡΑΦΗ ΤΟΥ ΥΔΑΤΙΚΟΥ ΔΙΑΜΕΡΙΣΜΑΤΟΣ

### 2.1 Φυσικά Χαρακτηριστικά

#### 2.1.1 Καθορισμός λεκανών απορροής ποταμού

Με την απόφαση 706/16-7-2010 (ΦΕΚ Β' 1383/02.09.2010 & ΦΕΚ Β' 1572/28.09.2010), της Εθνικής Επιτροπής Υδάτων «περί καθορισμού των Λεκανών Απορροής Ποταμών της χώρας και ορισμού των αρμόδιων Περιφερειών για τη διαχείριση και προστασία τους» και τις αποφάσεις έγκρισης της Εθνικής Επιτροπής Υδάτων των 1<sup>ων</sup> ΣΔΛΑΠ καθορίστηκαν οι σαράντα-έξι (46) Λεκάνες Απορροής Ποταμών, οι οποίες υπάγονται σε δεκατέσσερις (14) Περιοχές Λεκανών Απορροής Ποταμών (που αντιστοιχούν στον όρο Υδατικά Διαμερίσματα του Άρθρου 3 του ΠΔ 51/2007).

Ως «Λεκάνη απορροής ποταμού» ορίζεται η εδαφική έκταση από την οποία αποστραγγίζεται το σύνολο της απορροής (βροχόπτωση ή/ και χιονόπτωση) μιας περιοχής, μέσω του υδρογραφικού δικτύου της (διαδοχικών ρευμάτων, χειμάρρων, ποταμών και πιθανώς λιμνών) και παροχετεύεται στη θάλασσα μέσω της εκβολής (ή δέλτα) ποταμού.

Το ΥΔ Κεντρικής Μακεδονίας έκτασης 10.163,38 km<sup>2</sup> αποτελείται από τέσσερις (4) Λεκάνες Απορροής Ποταμού (ΛΑΠ): Αξιού (ΕΛ1003) με έκταση 3.327,85 km<sup>2</sup>, Γαλλικού (ΕΛ1004) με έκταση 1.050,23 km<sup>2</sup>, Χαλκιδικής (ΕΛ1005) με έκταση 5.545, 86 km<sup>2</sup> και Άθω (ΕΛ1043) με έκταση 239,44 km<sup>2</sup>.

#### 2.1.2 Μορφολογία και κλίμα

Το ΥΔ. Διαμέρισμα Κεντρικής Μακεδονίας οριοθετείται από τα όρη Κερδύλια, Βερτίσκο, Κρούσια και Μπέλες στα ανατολικά, το όρος Πάικο και την Περιφερειακή Τάφρο στα δυτικά και στα βόρεια από την οροσειρά Κερκίνη (Μπέλες) και τα σύνορα Ελλάδας - πΓΔΜ. Στα ανατολικά συνορεύει με το Υδατικό Διαμέρισμα Ανατολικής Μακεδονίας (ΥΔ 11) και στα δυτικά με το Υδατικό Διαμέρισμα Δυτικής Μακεδονίας (ΥΔ 09). Το ΥΔ 10 περιλαμβάνει εκτεταμένες πεδιάδες, κυρίως στο δυτικό του τμήμα, οι σημαντικότερες εκ των οποίων είναι αυτές της Θεσσαλονίκης, των Γιαννιτσών και του Λαγκαδά, ενώ στο ανατολικό του τμήμα διακρίνεται η λεκάνη της Χαλκιδικής. Η μορφολογία του είναι κυρίως ημιορεινή με μέσο υψόμετρο τα 245 m, περίπου, ενώ το 36% της έκτασής του έχει υψόμετρο κάτω από 100 m και μόλις το 3% της έκτασής του έχει υψόμετρο πάνω από 800 m. Οι ακτές του, συνολικού μήκους 910 km, χαρακτηρίζονται από έντονο ανάγλυφο, με αποτέλεσμα το σχηματισμό πολυάριθμων βραχωδών κόλπων.

Η ΛΑΠ Αξιού, η οποία διοικητικά υπάγεται στην Περιφέρεια Κεντρικής Μακεδονίας, αποτελείται κυρίως από τις υδρολογικές λεκάνες απορροής των ποταμών Αξιού και Λουδία, βρίσκεται στο δυτικό τμήμα του Υ.Δ. 10 και εκτείνεται από τα σύνορα Ελλάδας -πΓΔΜ έως τις ακτές του ΥΔ, δυτικά του Θερμαϊκού κόλπου. Η ΛΑΠ χαρακτηρίζεται από υψηλά υψόμετρα (πάνω από 1.000m) στα ΒΔ (όρος Πάικο) και στα βόρεια (Όρος Κερκίνη) άκρα της και ήπια-πεδινή μορφολογία στην υπόλοιπη έκτασή της. Έτσι, πάνω από το 50% της έκτασής της έχει υψόμετρο κάτω από 100m και πάνω από 75% κάτω από 200 m, ενώ το μέσο υψόμετρο της ΛΑΠ είναι 180 m, περίπου.



Οι κύριες λίμνες της ΛΑΠ Αξιού είναι η φυσική λίμνη της Δοϊράνης, η οποία «μοιράζεται» μεταξύ Ελλάδας και πΓΔΜ (συνολική επιφάνεια λίμνης 38,87 km<sup>2</sup>-επιφάνεια ελληνικού τμήματος 14,2 km<sup>2</sup>) και η τεχνητή λιμνοδεξαμενή Αρτζάν.

Η ΛΑΠ Γαλλικού, με χερσαία έκταση 1.051 km<sup>2</sup> διοικητικά υπάγεται στην Περιφέρεια Κεντρικής Μακεδονίας, περιλαμβάνει τη λεκάνη απορροής του ομώνυμου ποταμού, βρίσκεται σχεδόν στο κέντρο του ΥΔ 10 και εκτείνεται σχεδόν από τα ΒΑ όρια της Π.Ε. Κιλκίς ως το Θερμαϊκό κόλπο. Το μοναδικό λιμναίο ΥΣ της ΛΑΠ είναι η φυσική λίμνη Πικρολίμνη. Η ΛΑΠ χαρακτηρίζεται από επίμηκες σχήμα και υψηλά υψόμετρα, πάνω από 1.000 m στα βόρεια (ορεινοί όγκοι Κρουσιών), τα οποία σταδιακά χαμηλώνουν ως το κέντρο της ΛΑΠ, ενώ στη συνέχεια απαντώνται πεδινές εκτάσεις με εξαίρεση την έξαρση στα νοτιοανατολικά όρια της ΛΑΠ (περιοχή μεταξύ των οικισμών Μονόλιθα Μεσαίο και Νεχωρούδα). Το 17% της έκτασής της έχει υψόμετρο κάτω από 100 m, 16% έχει υψόμετρο 100÷200 m, 20% έχει υψόμετρο 200÷300 m και το υπόλοιπο 47% έχει μεγαλύτερο υψόμετρο. Το μέσο υψόμετρο της ΛΑΠ είναι 300 m, περίπου.

Η ΛΑΠ Χαλκιδικής, η οποία διοικητικά υπάγεται στην Περιφέρεια Κεντρικής Μακεδονίας, είναι η μεγαλύτερη ΛΑΠ του Υ.Δ. 10, αποτελείται από τις λεκάνες απορροής των λιμνών Βόλβη και Λαγκαδά (Κορώνεια) με έκταση 2.161 km<sup>2</sup>, την τεχνητή λίμνη Μαυρούδας, των ποταμών Ανθεμούντα και Χαβρία, τις υδρολογικές λεκάνες του Πολεοδομικού Συγκροτήματος Θεσσαλονίκης και περί αυτού, καθώς και άλλες μικρότερες υπολεκάνες της Π.Ε. Χαλκιδικής. Εκτείνεται από το κέντρο σχεδόν του ΥΔ έως το νότιο-ανατολικό τμήμα του, στο δυτικό και κεντρικό ακρωτήριο της Χαλκιδικής. Στο βόρειο τμήμα του βρίσκεται ο ορεινός όγκος Βερτίσκος και στο κεντρικό τμήμα του απαντώνται οι ορεινοί όγκοι του Χορτιάτη και του Χολομώντα. Μεταξύ των προαναφερθέντων ορεινών όγκων, όπως και νότια αυτών, μέχρι τα ακρωτήρια της Χαλκιδικής απλώνονται πεδινές εκτάσεις. Τα ακρωτήρια Κασσάνδρας και Σιθωνίας εμφανίζουν έντονο ανάγλυφο, με εντονότερο αυτό του ακρωτηρίου της Σιθωνίας, όπου εμφανίζονται και τα υψηλότερα υψόμετρα. Από τη συνολική έκταση της ΛΑΠ, ποσοστό 27% έχει υψόμετρο κάτω από 100m, 20% έχει υψόμετρο 100÷200m, 14% έχει υψόμετρο 200÷300 m και το υπόλοιπο 39% έχει μεγαλύτερο υψόμετρο, ενώ το μέσο υψόμετρο της ΛΑΠ είναι περίπου 275 m.

Οι λίμνες Βόλβη και Λαγκαδά συνδέονται μεταξύ τους. Τα αποθέματα της λίμνης Λαγκαδά μειώνονται συνεχώς τις τελευταίες δύο δεκαετίες και τα τελευταία χρόνια είναι σχεδόν μηδενικά, αποτελώντας έτσι ένα από τα βασικά περιβαλλοντικά προβλήματα του διαμερίσματος. Η λίμνη Λαγκαδά, πριν αρχίσει να έχει σοβαρές απώλειες υδάτων, κατελάμβανε έκταση περίπου 48 km<sup>2</sup>, ενώ η λίμνη Βόλβη καταλαμβάνει έκταση 70 km<sup>2</sup>.

Η ΛΑΠ Άθω είναι η μικρότερη σε έκταση ΛΑΠ του ΥΔ 10 και αποτελεί το βορειοανατολικό τμήμα της ομώνυμης χερσονήσου, της ανατολικότερης από τις τρεις χερσονήσους της Χαλκιδικής. Βρέχεται ΒΑ από τον κόλπο Ορφανού (Στρυμονικό). Το έδαφος της χερσονήσου του Άθω είναι ορεινό και δυσπρόσιτο. Το σχήμα της χερσονήσου είναι στενό και επιμήκες, με απόκρημνες ακτές, χωρίς φυσικά λιμάνια. Από τη συνολική έκταση της ΛΑΠ το 37% έχει υψόμετρο κάτω από 100 m, 24% έχει υψόμετρο 100÷200 m, 16% έχει υψόμετρο 200÷300 m και το υπόλοιπο 23% έχει μεγαλύτερο υψόμετρο, ενώ το μέσο υψόμετρο της ΛΑΠ είναι 220 m, περίπου.

Το Διαμέρισμα χαρακτηρίζεται από ποικιλία κλιμάτων, όπως μεσογειακό στην περιοχή της Χαλκιδικής, και τις παράκτιες περιοχές, ηπειρωτικό στο εσωτερικό του και ορεινό στις περιοχές με μεγάλο υψόμετρο. Το μέσο ετήσιο ύψος βροχής κυμαίνεται από 400 μέχρι 800 mm, ενώ στα ορεινά τμήματα ξεπερνάει τα 1000 mm.

Οι χιονοπτώσεις είναι αρκετά συνηθισμένες κατά το διάστημα Σεπτεμβρίου-Απριλίου. Η μέση ετήσια θερμοκρασία κυμαίνεται μεταξύ 14,5°C και 17°C, με ψυχρότερο μήνα τον Ιανουάριο και θερμότερο τον Ιούλιο.

### 2.1.3 Γεωλογία - Υδρογεωλογία

Το Υδατικό Διαμέρισμα Κεντρικής Μακεδονίας παρουσιάζει ιδιαίτερα σύνθετη γεωλογική και τεκτονική δομή. Η γεωτεκτονικές ζώνες που συναντώνται από Δ προς Α είναι :

- α) Ζώνη Πάικου :** Συναντάται στο δυτικό τμήμα του ΥΔ 10 και καταλαμβάνει το κεντρικό τμήμα της, παλαιότερα ονομαζόμενης, ζώνης Αξιού. Ο παλαιογεωγραφικός χώρος ανάπτυξης της υπόψη ζώνης ήταν (I. Mercier, 1966, 1973) ένα υποθαλάσσιο ύβωμα μεταξύ της αύλακας Αλμωπίας (δυτικά) και της αύλακας Παιονίας (ανατολικά). Αναλυτικά στους σχηματισμούς της ζώνης Πάικου, όπως αυτή αναπτύσσεται στο ΥΔ 10, περιλαμβάνεται μία σειρά σχηματισμών Παλαιοζωικής - Τριαδικής ηλικίας (μαργαϊκοί σχιστόλιθοι, σιπολίτες, χλωριτικοί σχιστόλιθοι) και μία σειρά σχηματισμών Ιουρασικής - Κρητιδικής ηλικίας (μάρμαρα, ασβεστόλιθοι, σιπολίτες, σχιστόλιθοι, χαλαζίτες, φλύσχης).
- β) Παλαιογεωγραφικός χώρος μεταξύ της ζώνης Πάικου και της Σερβομακεδονικής μάζας :** Ο παλαιογεωγραφικός χώρος που παρεμβάλλεται μεταξύ του υποθαλάσσιου υβώματος του Πάικου και της Σερβομακεδονικής μάζας, καθώς επίσης ο χώρος που με μορφή δακτυλίου περιβάλλει τη νοτιοδυτική και νότια παρυφή της Σερβομακεδονικής μάζας και τη νότια παρυφή της Ροδοπικής μάζας, από τα δυτικά προς τα ανατολικά, διακρίνεται στις πιο κάτω Ενότητες :
- την Ενότητα της υποζώνης Προπαιονίας ή Προπάικου, με σχηματισμούς παρόμοιους με τη Ζώνη Πάικου.
- γ) Σερβομακεδονική Μάζα :** Καταλαμβάνει το ανατολικό και τμήμα από το κεντρικό του Υ.Δ. 10. Δομείται από μεταμορφωμένα πετρώματα Παλαιοζωικής ή Προκάμβριας ηλικίας.
- δ) Μεταλλικά ιζήματα :** Στη διάρκεια των τεκτονικών φάσεων που εκδηλώθηκαν κατά το Ηώκαινο, δημιουργήθηκαν τεκτονικές τάφροι εντός των οποίων αποτέθηκαν ως επί το πλείστον κλαστικά ιζήματα διαφόρων λιθολογιών λιμναίας, ποταμολιμναίας, ποταμοδελταϊκής, χερσοποτάμιας και υφάλμυρης φάσης. Τα ιζήματα αυτά παρουσιάζουν ιδιαίτερα σημαντική εξάπλωση στις λεκάνες Λουδία - Αξιού, Γαλλικού καθώς και - τοπικά - στην περιοχή της Χαλκιδικής.

### Υδρογεωλογικές συνθήκες – Κατηγοριοποίηση σχηματισμών

Στο Υ.Δ. 10 αναπτύσσονται αξιόλογες υδροφορίες εντός των Τεταρτογενών σχηματισμών και εντός των καρστικών ανθρακικών σχηματισμών ενώ μικρότερης σημασίας υδροφορίες αναπτύσσονται σε ρωγματικούς σχηματισμούς. Τα υπόγεια υδατικά συστήματα που παρουσιάζουν αξιόλογη υδροφορία χαρακτηρίζονται ως κύρια και τα υπόλοιπα ως δευτερεύοντα. Επισημαίνεται ότι η διάκριση αυτή έχει ποιοτικό μόνο χαρακτήρα. Οι υδροφορίες που αναπτύσσονται στην περιοχή του Υδατικού Διαμερίσματος Κεντρικής Μακεδονίας χρησιμοποιούνται για ύδρευση, άρδευση, βιομηχανική και κτηνοτροφική χρήση.

Αναλυτικά οι υδροφορίες που αναπτύσσονται είναι :

### Υδροφορίες εντός των προσχωματικών σχηματισμών

Τα προσχωματικά ή κοκκώδη υδροφόρα συστήματα αποτελούνται από εναλλαγές οριζόντιων αδρο-μέσο-κλαστικών υλικών (άμμοι, χάλικες, κροκάλες με ποικίλα ποσοστά λεπτοκλαστικού κλάσματος) και οριζόντων λεπτοκλαστικών υλικών (άργιλοι, ιλύες, πηλοί με ποικίλο ποσοστό αδρο-μεσοκλαστικού κλάσματος).

Η εκφόρτιση των κοκκωδών ΥΥΣ γίνεται προς θέσεις με χαμηλότερα υψόμετρα (επιφανειακά συστήματα, κοίτες ποταμών ή ρεμάτων, λίμνες κ.λπ.) προς τη θάλασσα (εφόσον πρόκειται για παράκτια συστήματα) και μέσω των απολήψεων που λαμβάνουν χώρα για την εξυπηρέτηση διαφόρων χρήσεων ύδατος.

Στο ΥΔ 10 προσχωματικοί υδροφορείς συναντώνται κυρίως κατά μήκος των ποταμών Λουδία, Αξιού, Γαλλικού, Ανθεμούντα, Ασπρόλακκα, των λιμνών Δοϊράνης, Μαυρούδας και της Μυγδονίας Λεκάνης καθώς και στις περιοχές Κασσάνδρας, Ορμύλιας, Ιερισσού, και Ολυμπιάδας

### Καρστικοί υδροφορείς

Τα υδροφόρα συστήματα αποτελούνται από καρστικοποιημένους ανθρακικούς σχηματισμούς. Η κυκλοφορία του νερού γίνεται μέσω των καρστικών δομών (διευρυμένες ρωγμές, έγκοιλα, αγωγοί κ.λπ.) και εξαρτάται από τα γεωμετρικά χαρακτηριστικά (άνοιγμα, συνέχεια κ.λπ.) αλλά και το βαθμό πλήρωσης αυτών.

Η εκφόρτιση των καρστικών υδροφορέων γίνεται μέσω καρστικών πηγών, προς συνορεύοντα ή άλλα υδατικά συστήματα και προς τη θάλασσα (εφόσον πρόκειται για παράκτιους σχηματισμούς).

Οι καρστικοί υδροφορείς παρουσιάζουν μεγάλη τρωτότητα στη ρύπανση, καθώς φθάνουν συνήθως ακάλυπτοι στην επιφάνεια του εδάφους, παρουσιάζουν μεγάλο συντελεστή κατείσδυσης και γρήγορη κίνηση του νερού. Οι καρστικοί υδροφορείς στο ΥΔ 10 εντοπίζονται σε ορεινές-ημιορεινές-λοφώδεις περιοχές όπου οι ανθρωπογενείς δραστηριότητες απουσιάζουν ή είναι ελάχιστες (καλλιέργειες, κτηνοτροφία, λατομεία αδρανών). Στο Υ.Δ. 10 καρστική υδροφορία αναπτύσσεται κυρίως στο όρος Πάικο αλλά και σε άλλες περιοχές (Ντεβέ-Κοράν, Βαφειοχώριο κ.α.).

### Ρωγματικοί υδροφορείς

Οι υδροφορείς αυτοί αναπτύσσονται σε κάθε είδους -μη ανθρακικό- λιθολογικό σχηματισμό βραχώδους δομής, ο οποίος παρουσιάζει αναπτυγμένο και συνεχές δίκτυο δομικών ασυνεχειών ή/και ζώνες έντονου κερματισμού, οι οποίες συνήθως ταυτίζονται με μεγάλες τεκτονικές δομές. Η κυκλοφορία του νερού γίνεται μόνο μέσω του δικτύου ασυνεχειών και - κυρίως - μέσω των κερματισμένων δομών καθώς και στη διεπιφάνεια που αναπτύσσεται μεταξύ της επιφανειακής ζώνης χαλάρωσης (πλευρικά κορήματα / αποσαθρώματα) και του υποκείμενου, υγιούς, βραχώδους υποβάθρου. Επισημαίνεται ότι στους υπόψη σχηματισμούς ιδιαίτερη σημασία έχει η παρουσία τεκτονισμένων ζωνών με ζώνη μυλωνιτώσης από αργιλοϊλύδη υλικά, καθώς αυτή λειτουργεί ως στεγανό διάφραγμα για την κίνηση του νερού.

Η εκφόρτιση των ρωγματικών υδροφορέων γίνεται μέσω : α) πηγών, οι οποίες εμφανίζονται πλησίον της βαθιάς γραμμής ρεμάτων ή σε θέσεις, όπου το υγιές βραχώδες υπόβαθρο ή η ζώνη έντονου τεκτονισμού εμφανίζεται στο φυσικό έδαφος και β) με πλευρική διήθηση προς τους εκατέρωθεν ευρισκόμενους - συνήθως κοκκώδεις - σχηματισμούς. Η ανόρυξη παραγωγικών υδρογεωτρήσεων στοχεύει συνήθως στον εντοπισμό μεγάλων τεκτονικών δομών όπου λαμβάνει χώρα η επιλεκτική κίνηση του υπόγειου νερού.

Η τρωτότητα των υδροφορέων αυτών έναντι ρύπανσης εξαρτάται από το είδος του σχηματισμού και την παρουσία εδαφικού καλύμματος λεπτοκλαστικών υλικών, το οποίο μειώνει την κατείδυση ή δεσμεύει το ρυπαντικό φορτίο.

Οι ρωγματικοί υδροφορείς που αναπτύσσονται στο ΥΔ 10, είναι τοπικής σημασίας, στις περιοχές: Κερδυλλίων-Κρουσίων, Μαυρονερίου, Αγ. Όρους, Σιθωνίας, Ανατολικού Πάικου και Ποντοηράκλειας, καθώς και σε μια μεγαλύτερη περιοχή από το όρος Χολομώντα έως το όρος Χορτιάτη.

### 2.1.4 Επιφανειακά ύδατα

Στον παρακάτω πίνακα παρουσιάζονται στατιστικά στοιχεία σχετικά με τα ΥΣ του ΥΔ 10 όπως προέκυψαν από τα εγκεκριμένα ΣΔΛΑΠ.

Τύπος ΥΣ	ΛΑΠ ΥΔ				Σύνολο ΥΔ
	ΛΑΠ Αξιού (ΕΛ1003)	ΛΑΠ Γαλλικού (ΕΛ1004)	ΛΑΠ Χαλκιδικής (ΕΛ1005)	ΛΑΠ Άθω (ΕΛ1043)	
Ποτάμια ΥΣ	35	16	53	-	104
Λιμναία ΥΣ	2	1	3	-	6
Μεταβατικά ΥΣ	1	-	2	-	3
Παράκτια ΥΣ	-	-	9	2	11
Σύνολο ΥΣ	38	17	67	2	124

Στο Υ.Δ. Κεντρικής Μακεδονίας (ΕΛ10) εντοπίζονται 104 ποτάμια ΥΣ. Συγκεκριμένα :

- Στη ΛΑΠ Αξιού αναγνωρίστηκαν συνολικά τριάντα πέντε (35) ποτάμια ΥΣ, με συνολικό μήκος 402,24 km.
- Στη ΛΑΠ Γαλλικού αναγνωρίστηκαν συνολικά δεκαέξι (16) ποτάμια ΥΣ, με συνολικό μήκος και 183,49 Km.
- Στη ΛΑΠ Χαλκιδικής αναγνωρίστηκαν συνολικά πενήντα τρία (53) ποτάμια ΥΣ, με συνολικό μήκος μήκος 521,11 Km.
- Στη ΛΑΠ Άθω δεν αναγνωρίστηκαν ποτάμια ΥΣ.

## 2.2 Ανθρωπογενή Χαρακτηριστικά

### 2.2.1 Διοικητική διαίρεση και πληθυσμός

Το σύνολο του Υδατικού Διαμερίσματος υπάγεται διοικητικά στην Αιρετή Περιφέρεια Κεντρικής Μακεδονίας. Εντός των ορίων του ΥΔ 10 βρίσκεται το σύνολο της έκτασης των Περιφερειακών Ενοτήτων Χαλκιδικής και Θεσσαλονίκης, το μεγαλύτερο μέρος της Π.Ε. και Κιλκίς, καθώς και σημαντικό τμήμα των Π.Ε. Πέλλας και Ημαθίας. Επίσης, στο ΥΔ 10 περιλαμβάνεται το σύνολο του Άγιου Όρους. Η διοικητική υπαγωγή του Υδατικού Διαμερίσματος εμφανίζεται σε επόμενο πίνακα σύμφωνα με το ν.3852/4.6.2010 (ΦΕΚ Α' 87) «Νέα Αρχιτεκτονική της Αυτοδιοίκησης και της Αποκεντρωμένης Διοίκησης – Πρόγραμμα Καλλικράτης».

Οι **28 Καλλικρατικοί Δήμοι** που εμπίπτουν στο Υδατικό Διαμέρισμα 10 (εν όλω ή εν μέρει) ανήκουν διοικητικά στην Περιφέρεια Κεντρικής Μακεδονίας και στην Αποκεντρωμένη Διοίκηση Μακεδονίας – Θράκης, είναι δε οι ακόλουθοι :

Πίνακας 2.1 : Δήμοι που ανήκουν στο Υδατικό Διαμέρισμα Κεντρικής Μακεδονίας (EL10)

ΠΕΡΙΦΕΡΕΙΑΚΗ ΕΝΟΤΗΤΑ	ΔΗΜΟΣ	ΥΔΑΤΙΚΟ ΔΙΑΜΕΡΙΣΜΑ			
Πιερίας	Δίου-Ολύμπου	EL09 «Δυτική Μακεδονία»	EL10 «Κεντρική Μακεδονία»		
Πέλλας	Πέλλας	EL09 «Δυτική Μακεδονία»	EL10 «Κεντρική Μακεδονία»		
	Σκύδρας				
Ημαθίας	Αλεξάνδρειας	EL09 «Δυτική Μακεδονία»	EL10 «Κεντρική Μακεδονία»		
	Βέροιας				
	Νάουσας	EL10 «Κεντρική Μακεδονία»			
Θεσσαλονίκης	Αμπελοκήπων-Μενεμένης				
	Βόλβης				
	Δέλτα				
	Θερμαϊκού				
	Θέρμης				
	Θεσσαλονίκης				
	Καλαμαριάς				
	Κορδελιού-Ευόσμου				
	Λαγκαδά				
	Νεάπολης-Συκεών				
	Παύλου Μελά				
	Πυλαίας-Χορτιάτη				
	Χαλκηδόνος				
	Ωραιοκάστρου				
Κιλκίς	Κιλκίς	EL10 «Κεντρική Μακεδονία»			
Κιλκίς	Παιονίας				
	Αριστοτέλη				
Χαλκιδικής	Κασσάνδρας				
	Νέας Προποντίδας				
	Πολυγύρου				
	Σιθωνίας				
Σερρών	Σιντικής (*)				

(\*) Περιλαμβάνεται πολύ μικρό τμήμα στο Υ.Δ. EL10

Στον ακόλουθο πίνακα παρουσιάζεται ο μόνιμος πληθυσμός του Υ.Δ. και η κατανομή του ανά ΛΑΠ για τα έτη 2001 και 2011 αλλά και η ποσοστιαία μεταβολή του κατά τη δεκαετία 2001-2011.

Πίνακας 2.2 : Πληθυσμικά στοιχεία Υδατικού Διαμερίσματος Κεντρικής Μακεδονίας (EL10)

Διοικητική Διαίρεση	Μόνιμος Πληθυσμός		Ποσοστιαία μεταβολή
	2001	2011	
<b>Υδατικό Διαμέρισμα 10</b>	<b>1.388.496</b>	<b>1.420.321</b>	<b>2,3%</b>
ΛΑΠ Αξιού	209.899	201.621	-3,9%
ΛΑΠ Γαλλικού	55.359	58.915	6,4%
ΛΑΠ Χαλκιδικής	1.117.956	1.154.315	3,3%
ΛΑΠ Αθως	5.282	5.470	3,6%

Στο σύνολο του Υδατικού Διαμερίσματος Κεντρικής Μακεδονίας, παρατηρείται μικρή αύξηση πληθυσμού, της τάξης του 2,29%, την τελευταία δεκαετία.

### 2.2.2 Χρήσεις γης

Το Υδατικό Διαμέρισμα Κεντρικής Μακεδονίας καλύπτεται από γεωργική γη, δασικές περιοχές, τεχνητές επιφάνειες, υγρότοπους και υδάτινες επιφάνειες, με τον καταμερισμό που φαίνεται στον πίνακα που ακολουθεί.

Κυρίαρχη χρήση είναι αυτή της γεωργικής γης με ποσοστό 56,74 % επί του συνόλου. Η μόνιμα αρδευόμενη γεωργική γη αποτελεί ένα μεγάλο ποσοστό (9,72% επί του συνόλου και 17,5% επί του συνόλου της γεωργικής γης) και εντοπίζεται κυρίως στο νότιο και δυτικό τμήμα του υδατικού Διαμερίσματος στις περιοχές των Δήμων Δέλτα, Αλεξάνδρειας, Χαλκηδόνας και Πέλλας, ενώ κάποια τμήματα εντοπίζονται στην περιοχή του Πολυκάστρου του Δήμου Παιονίας και στην περιοχή της Απολλωνείας του Δήμου Βόλβης. Το μεγαλύτερο ποσοστό της γεωργικής γης αποτελεί η κατηγορία αρόσιμη γεωργική γη με ποσοστό 30,40% επί του συνόλου του ΥΔ και εντοπίζεται κυρίως στις πεδινές περιοχές των Περιφερειακών Ενοτήτων Κιλκίς, Πέλλας και Ημαθίας, καθώς και σε περιοχές της Περιφερειακής Ενότητας Θεσσαλονίκης, κυρίως του Δήμου Λαγκαδά και Βόλβης. Οι μόνιμες καλλιέργειες, με ποσοστό 2,22% επί του συνόλου, εντοπίζονται κυρίως στην Περιφερειακή Ενότητα Χαλκιδικής.

Αμέσως επόμενη κυρίαρχη χρήση, είναι οι δασικές περιοχές με ποσοστό 37,89% επί του συνόλου του ΥΔ. Οι ορεινές περιοχές που καλύπτονται από μικτά δάση και δάση πλατύφυλλων κυρίως, ενώ σε μικρότερο βαθμό από δάση κωνοφόρων εντοπίζονται κυρίως στη χερσόνησο του Άθω και σε ορεινές περιοχές της Περιφερειακής ενότητας Χαλκιδικής, στους Δήμους Αριστοτέλη και Πολυγύρου, αλλά και στο ορεινό τμήμα των Δήμων Παιονίας και Πέλλας των Περιφερειακών Ενοτήτων Κιλκίς και Πέλλας, αντίστοιχα. Ποσοστό 4,26% της συνολικής έκτασης καταλαμβάνουν οι φυσικοί βοσκοτόποι και οι λιβαδικές εκτάσεις και οι εκτάσεις με αραιή βλάστηση, οι οποίες εντοπίζονται κυρίως ενδιάμεσα των δασικών εκτάσεων.

Οι τεχνητές επιφάνειες (Οικιστικές Περιοχές - Βιομηχανικές και Εμπορικές Ζώνες - Δίκτυα Μεταφορών κ.λπ.) καταλαμβάνουν ένα μικρό ποσοστό κάλυψης στο σύνολο του Υδατικού Διαμερίσματος. Οι μεγαλύτερες εκτάσεις που καλύπτουν οι οικισμοί εντοπίζονται, όπως είναι φυσικό, στην Περιφερειακή Ενότητα Θεσσαλονίκης, λόγω του Πολεοδομικού Συγκροτήματος Θεσσαλονίκης, αλλά και σε παραλιακές περιοχές της Περιφερειακής Ενότητας Χαλκιδικής. Στις περιοχές αυτές εμφανίζεται εντονότερα και η βιομηχανική ή εμπορική χρήση.

Εμπορικές και παραγωγικές χρήσεις, εντοπίζονται κυρίως γύρω από τα αστικά και δευτερευόντως γύρω από τα ημιαστικά κέντρα και σε γειτνίαση με τους μεγάλους οδικούς άξονες τις Περιφέρειας, ενώ καταλαμβάνουν ποσοστό 0,54% επί του συνόλου. Οι βιομηχανικές και εμπορικές ζώνες πιο συγκεκριμένα εντοπίζονται κυρίως γύρω από την περιοχή της Θεσσαλονίκης, αλλά και σε μικρότερα αστικά κέντρα περιφερειακά αυτής.

Τα δίκτυα μεταφορών καταλαμβάνουν ένα μικρό ποσοστό (0,12%). Δεν πρέπει όμως να αγνοηθεί το γεγονός ότι στο Υδατικό Διαμέρισμα Κεντρικής Μακεδονίας εντοπίζεται το λιμάνι της Θεσσαλονίκης και το αεροδρόμιο «Μακεδονία», τα οποία χαρακτηρίζονται διεθνούς σημασίας, ενώ το Υδατικό Διαμέρισμα διασχίζουν σημαντικοί οδικοί άξονες όπως ο ΠΑΘΕ και η Εγνατία Οδός.

Την υπόλοιπη έκταση (ποσοστό 2,1%) του Υδατικού Διαμερίσματος καταλαμβάνουν υδάτινες επιφάνειες και υγρότοποι, στα οποία περιλαμβάνονται κυρίως χερσαία ύδατα (ποτάμια, λίμνες, βάλτους κ.λπ.), ενώ ένα μικρό ποσοστό καταλαμβάνουν μεταβατικά ύδατα (εκβολές ποταμών).

Πίνακας 2.3 : Χρήσεις Γης Υδατικού Διαμερίσματος Κεντρικής Μακεδονίας (EL10)

Κατηγορία Κάλυψης	Έκταση σε στρέμματα	%
<b>Τεχνητές Επιφάνειες</b>	<b>328.487</b>	<b>3,24%</b>
Αστικός Ιστός - Χώροι Οικοδόμησης, Περιοχές Αστικού Πρασίνου, Εγκαταστάσεις Αθλητισμού και Αναψυχής	247.448	2,44%
Βιομηχανικές και Εμπορικές Ζώνες	55.074	0,54%
Δίκτυα Μεταφορών	12.550	0,12%
Χώροι Εξορύξεως Ορυκτών	13.416	0,13%
<b>Γεωργικές Περιοχές</b>	<b>5.747.857</b>	<b>56,74%</b>
Μόνιμα Αρδευόμενη Γεωργική Γη	984.473	9,72%
Αρούσιμη Γεωργική Γη	3.079.160	30,40%
Μόνιμες Καλλιέργειες (Αμπελώνες, Οπωροφόρα Δένδρα, Ελαιώνες)	224.441	2,22%
Ετερογενείς Γεωργικές Περιοχές	1.459.783	14,41%
<b>Δασικές Περιοχές</b>	<b>3.838.726</b>	<b>37,89%</b>
Δάση Κωνοφόρων	153.361	1,51%
Δάση Πλατύφυλλων και Μικτά Δάση	1.576.570	15,56%
Δασικές και Θαμνώδεις Εκτάσεις	1.626.959	16,06%
Φυσικοί Βοσκότοποι - Λιβάδια	431.965	4,26%
Περιοχές Αραιής Βλάστησης	39.598	0,39%
Αποτεφρωμένες Εκτάσεις	10.273	0,10%
<b>Υγρότοποι</b>	<b>86.717</b>	<b>0,86%</b>
Υγρότοποι Ενδοχώρας	51.767	0,51%
Παραθαλάσσιοι Υγρότοποι	34.950	0,35%
<b>Υδάτινες επιφάνειες</b>	<b>128.515</b>	<b>1,27%</b>
Χερσαία Ύδατα (Υδατορέματα - Επιφάνειες Στάσιμου Ύδατος)	127.210	1,26%
Θαλάσσια Ύδατα (Παράκτιες Λιμνοθάλασσες - Εκβολές Ποταμών	1.305	0,01%
<b>Σύνολο</b>	<b>10.130.302</b>	

### 2.2.3 Οικονομικές δραστηριότητες

Η ανάλυση των βασικών μακροοικονομικών μεγεθών της Κεντρικής Μακεδονίας για το διάστημα 2005-2011 δείχνει ότι η Περιφέρεια παράγει το 13,47% του ακαθάριστου εγχώριου προϊόντος (2η μεγαλύτερη συμμετοχή περιφέρειας μετά την Περιφέρεια Αττικής που συμμετέχει με 48,11%). Στην κατάταξη των Περιφερειών της χώρας βρίσκεται στην ένατη θέση σε σχέση με το κατά κεφαλή προϊόν και υπολείπεται του εθνικού μέσου όρου, ενώ κατά την προηγούμενη προγραμματική περίοδο ήταν όγδοη πανελλαδικά.

Σε ενδοπεριφερειακό επίπεδο, η Π.Ε Θεσσαλονίκης υπερέρχει σαφώς στη συμμετοχή στο παραγόμενο προϊόν, με ποσοστό 65,11% το 2011. Οι υπόλοιπες Ενότητες συμμετέχουν στο περιφερειακό ΑΕΠ με ποσοστά κάτω του 7%. Σχεδόν ισόποση συμμετοχή παρουσιάζουν η Π.Ε Σερρών (6,65%), η Π.Ε Πέλλας (6,44%) και η Π.Ε Ημαθίας (6,37%). Ως προς τη συμμετοχή του κάθε τομέα παραγωγής σε περιφερειακό επίπεδο στη σύνθεση των παραγωγικών τομέων πανελλαδικά το 2011, ο πρωτογενής τομέας στην Κεντρική Μακεδονία συμμετέχει κατά 20,76% στην ακαθάριστη προστιθέμενη αξία (ΑΠΑ) του πρωτογενούς τομέα σε επίπεδο χώρας. Κατά την περίοδο 2007-2011, η ποσοστιαία συμμετοχή αυξήθηκε ελάχιστα από 20,2% σε 20,8% ωστόσο σημειώθηκε μείωση σε απόλυτους αριθμούς. Ο πρωτογενής τομέας στην Κεντρική Μακεδονία έχει τη μεγαλύτερη συμμετοχή σε σχέση με τις υπόλοιπες Περιφέρειες στο σχηματισμό της ΑΠΑ πανελλαδικά.

Ο δευτερογενής τομέας συμμετέχει κατά 14,8% στην ακαθάριστη προστιθέμενη αξία του δευτερογενούς τομέα σε επίπεδο χώρας. Κατά την περίοδο 2007-2011, η συμμετοχή μειώθηκε

ποσοστιαία από 15,9% σε 14,8% και σημειώθηκε αντίστοιχη μείωση σε απόλυτους αριθμούς. Ο δευτερογενής τομέας στην Κεντρική Μακεδονία έχει τη δεύτερη μεγαλύτερη συμμετοχή μετά την Περιφέρεια Αττικής (36%) σε σχέση με τις υπόλοιπες Περιφέρειες στο σχηματισμό της ΑΠΑ πανελλαδικά.

Ειδικά ο μεταποιητικός κλάδος στην Περιφέρεια απορροφά μεγάλο τμήμα της απασχόλησης και η εξέλιξή της επηρεάζει την κοινωνική συνοχή, ενώ αποτελεί βασική συνιστώσα της συνολικής οικονομικής δραστηριότητας λόγω των έντονων, αμφίδρομων ή μη σχέσεων με άλλες παραγωγικές δραστηριότητες και στους τρεις τομείς της οικονομίας. Η μεταποίηση τα τελευταία χρόνια εμφανίζεται μειωμένη στη Θεσσαλονίκη, αυξημένη στο Κιλκίς και σε μικρότερο βαθμό σε Πέλλα, Πιερία, Σέρρες και Χαλκιδική.

Η βιομηχανική παραγωγή στην Κεντρική Μακεδονία εντοπίζεται χωρικά κατά κύριο λόγο στη Θεσσαλονίκη και το Κιλκίς, και στη συνέχεια στην Πιερία, τις Σέρρες και την Πέλλα. Εξακολουθεί να παρουσιάζεται μεγάλη συγκέντρωση σε λίγους κλάδους της βιομηχανίας, έντασης εργασίας και κεφαλαίου.

Ο τριτογενής τομέας συμμετέχει κατά 12,9% στην ΑΠΑ του τριτογενούς τομέα σε επίπεδο χώρας. Κατά την περίοδο 2007-2011, η συμμετοχή μειώθηκε ποσοστιαία από 13,2% σε 12,9% και σημειώθηκε αντίστοιχη μείωση σε απόλυτους αριθμούς. Ο τριτογενής τομέας στην Κεντρική Μακεδονία έχει τη δεύτερη μεγαλύτερη συμμετοχή μετά την Περιφέρεια Αττικής (52,2%) σε σχέση με τις υπόλοιπες Περιφέρειες στο σχηματισμό της ΑΠΑ πανελλαδικά, από την οποία όμως υπολείπεται συντριπτικά.

Η παραγωγική εξειδίκευση στην Κεντρική Μακεδονία εντοπίζεται στους τομείς παραγωγής προϊόντων διατροφής, λιανικού εμπορίου, επισκευής οχημάτων, παραγωγής προϊόντων καπνού και φινιρίσμα υφαντουργικών προϊόντων. Επιπλέον, τα τελευταία χρόνια εμφανίστηκαν νέοι τομείς έντασης γνώσης (βιογεωργία, βιοϊατρική, ΤΠΕ), οι οποίοι όμως προσελκύουν σχετικά περιορισμένες επενδύσεις.

Ο τριτογενής τομέας της οικονομίας της Κεντρικής Μακεδονίας συνεχίζει να μεγεθύνεται, δημιουργώντας απασχόληση ικανή να απορροφήσει μέρος της απελευθέρωσης δυναμικού από τον αγροτικό τομέα συν μέρος της προσφοράς εργασίας από τους οικονομικούς μετανάστες. Η γενική εικόνα του τριτογενούς τομέα της Περιφέρειας που προκύπτει είναι θετική ως προς την υψηλή συμμετοχή παραδοσιακών κλάδων των υπηρεσιών (χονδρικό και λιανικό εμπόριο, εκπαίδευση, υγεία-πρόνοια) στην οικονομική δραστηριότητα και την απασχόληση. Ωστόσο, παρουσιάζει χαμηλότερη συγκέντρωση στους δυναμικούς κλάδους (χρηματοπιστωτικές υπηρεσίες, μεταφορές και αποθήκευση, επικοινωνίες, δραστηριότητες υπηρεσιών παροχής καταλυμάτων και υπηρεσιών εστίασης, κλπ.) που είναι σε θέση να προσδώσουν στις υπηρεσίες το ρόλο του κινητήρα της περιφερειακής ανάπτυξης. Στον τομέα του τουρισμού, το μεγαλύτερο ποσοστό επισκεπτών συγκεντρώνει η Χαλκιδική, ακολουθούμενη από τη Θεσσαλονίκη και την Πιερία.

#### 2.2.4 Σημαντικά έργα υποδομής

Η Κεντρική Μακεδονία αποτελεί τη βασική οδική και σιδηροδρομική πύλη της χώρας προς τα Βαλκάνια, ενώ συνδέεται με τις γειτονικές χώρες μέσω της ΠΑΘΕ, της Εγνατίας Οδού και των κάθετων οδικών αξόνων της, του σιδηροδρομικού δικτύου, του αεροδρομίου «Μακεδονία» και του λιμανιού της Θεσσαλονίκης. Ειδικά η ολοκλήρωση κατασκευής της Εγνατίας Οδού έχει συμβάλει σε σημαντικό βαθμό στην άρση της απομόνωσης των απομακρυσμένων περιοχών στον ευρύτερο



βορειοελλαδικό χώρο, την αναστροφή της εσωστρέφειας και της εγκατάλειψης, τη διευκόλυνση των μεταφορών, του τουρισμού, με πολλαπλασιαστικά οφέλη. Επισημαίνεται ότι η άρση της γεωγραφικής απομόνωσης της Περιφέρειας είναι μεν αξιοσημείωτη, ωστόσο έχει γίνει υπερεκτίμηση του αναπτυξιακού ρόλου των οδικών υποδομών. Το αποτέλεσμα είναι ότι η χωροταξική ένταξη της Περιφέρειας στον περιφερειακό, εθνικό και διεθνή χώρο παρουσιάζει ακόμα αρκετά προβλήματα.

Η Κεντρική Μακεδονία διαθέτει ένα σύνολο μεταφορικών δικτύων υπερεθνικής σημασίας : οι αυτοκινητόδρομοι (ΠΑΘΕ, Εγνατία Οδός, Κάθετος Άξονας Προμαχώνας - Θεσσαλονίκη), το αεροδρόμιο «Μακεδονία», το οποίο λειτουργεί ως το πρώτο πιστοποιημένο δημόσιο αεροδρόμιο διεθνών πτήσεων από τις 15/11/2012, το λιμάνι της Θεσσαλονίκης, το σιδηροδρομικό της δίκτυο.

Το βασικό εθνικό οδικό δίκτυο (Νέα Εθνική Οδός και Εγνατία Οδός) εντός του ΥΔ 10 έχει συνολικό μήκος 156 Km (κατάταξη του οδικού δικτύου σύμφωνα με την Απόφαση ΔΜΕΟ/ε/0/1308-ΦΕΚ Β 30/19.1.1996). Αυτό περιλαμβάνει τμήμα της Εγνατίας Οδού και τους Κάθετους Άξονες αυτής, συνολικού μήκους 121 km, τμήμα του αυτοκινητοδρόμου Πάτρας - Αθήνας- Θεσσαλονίκης - Εύζωνος- ΠΑΘΕ, μήκους 35 Km, περίπου. Το οδικό δίκτυο του ΥΔ 10 συμπληρώνεται ακόμη από το διοικητικά ιεραρχημένο Εθνικό (μήκους 770km περίπου), Επαρχιακό και Κοινοτικό ή Αγροτικό δίκτυο της περιφέρειας Κεντρικής Μακεδονίας.

Στη μεγάλη μήκους ακτογραμμή του ΥΔ 10 εντοπίζονται τριαντατρείς (33) λιμένες κάθε είδους (τουριστικοί, μαρίνες, καταφύγια αγκυροβόλια) καθώς και ο υπερεθνικής εμβέλειας εμπορικός και επιβατικός/τουριστικός λιμένας Θεσσαλονίκης, με φορέα διαχείρισης τον Οργανισμό Λιμένα Θεσσαλονίκης (Ο.Λ.Θ.). Από τους 33 προαναφερόμενους λιμένες οι 31 χωροθετούνται σε παράκτια ΥΣ του ΥΔ 10 ενώ οι άλλοι 2 χωροθετούνται σε παράκτια ύδατα του ΥΔ 11 (ακτές της Χαλκιδικής στο Στρυμωνικό Κόλπο).

Η ολοκλήρωση της οδικής διασύνδεσης της Π.Κ.Μ με τις γειτονικές χώρες, η αναβάθμιση της σιδηροδρομικής σύνδεσης με τη Δυτική και Ανατολική Ευρώπη καθώς και η αύξηση της εμπορευματικής και επιβατικής κίνησης του λιμανιού της Θεσσαλονίκης και του Αεροδρομίου «Μακεδονία» θα αναδείξουν την Κεντρική Μακεδονία σε εμπορευματική και επιχειρηματική πύλη των Βαλκανίων.

Σε σύνδεση με την ενότητα του τουρισμού, η αξιοποίηση του λιμανιού και του αεροδρομίου της Θεσσαλονίκης αλλά και των σημαντικών οδικών αξόνων της περιοχής κρίνεται επιτακτική για τη στήριξη και την αύξηση του τουριστικού ρεύματος προς την Κεντρική Μακεδονία.

Η βιοτεχνική και η βιομηχανική δραστηριότητα στην περιοχή του ΥΔ της Κεντρικής Μακεδονίας εμφανίζεται έντονη. Στην περιοχή του ΥΔ Κεντρικής Μακεδονίας έχουν εντοπιστεί 408 βιοτεχνικές και βιομηχανικές μονάδες. Στο ΥΔ 10 βρέθηκαν επίσης δύο θερμοκοί σταθμοί παραγωγής ενέργειας (Δήμος Μενεμένης, Δήμος Εχέδωρου) και ένας μικρός υδροηλεκτρικός σταθμός.

## 2.3 Προστατευόμενες και Οικολογικά Ευαίσθητες Περιοχές

Στην 1<sup>η</sup> Αναθεώρηση του Σχεδίου Διαχείρισης των Λεκανών Απορροής Ποταμών του Υδατικού Διαμερίσματος Κεντρικής Μακεδονίας, πραγματοποιήθηκε επικαιροποίηση του Μητρώου Προστατευόμενων Περιοχών (ΜΠΠ). Το ΜΠΠ καταρτίστηκε σύμφωνα με το άρθρο 6 του ΠΔ 51/2007 (ΦΕΚ 54Α'/8.3.2007) και περιλαμβάνει τις κατηγορίες που αναφέρονται στο Παράρτημα V του Π.Δ. 51/2007 σε συμμόρφωση με το Παράρτημα IV της Οδηγίας 2000/60/ΕΚ :

- α) Περιοχές που προορίζονται για την άντληση ύδατος για ανθρώπινη κατανάλωση, σύμφωνα με το Άρθρο 7 του ΠΔ 51/2007 (Άρθρο 7 της Οδηγίας 2000/60/ΕΚ).
- β) Περιοχές που προορίζονται για προστασία υδρόβιων ειδών με οικονομική σημασία.
- γ) Υδατικά συστήματα που έχουν χαρακτηριστεί ως ύδατα αναψυχής, συμπεριλαμβανομένων περιοχών που έχουν χαρακτηριστεί ως ύδατα κολύμβησης.
- δ) Περιοχές ευαίσθητες στην παρουσία θρεπτικών ουσιών, συμπεριλαμβανομένων των περιοχών που χαρακτηρίζονται ως ευπρόσβλητες ζώνες, και των περιοχών που χαρακτηρίζονται ως ευαίσθητες.
- ε) Περιοχές που προορίζονται για την προστασία οικοτόπων ή ειδών, όταν η διατήρηση ή η βελτίωση της κατάστασης των υδάτων είναι σημαντική για την προστασία τους, συμπεριλαμβανομένων των σχετικών τόπων του προγράμματος ΦΥΣΗ 2000 (NATURA 2000).

## 2.4 Προκαταρκτική Αξιολόγηση Κινδύνων Πλημμύρας (Preliminary Flood Risk Assessment, PFRA)

Με την Προκαταρκτική Αξιολόγηση Κινδύνων Πλημμύρας (ΠΑΚΠ) ορίστηκαν οι Ζώνες Δυνητικού Κινδύνου Πλημμύρας (ΖΔΥΚΠ), συλλέχθηκαν πληροφορίες σχετικά με πλημμυρικά γεγονότα από τους αρμόδιους φορείς διαχείρισης κινδύνου και καταστροφών σε τοπικό και επιτελικό (κεντρικό) επίπεδο, αξιολογήθηκαν και καταχωρήθηκαν τα στοιχεία τους σε λογιστικά φύλλα για όλη την επικράτεια.

Η Προκαταρκτική Αξιολόγηση Κινδύνων Πλημμύρας περιέλαβε τα ακόλουθα βήματα :

- Την καταγραφή των ιστορικών πλημμυρών με τα κύρια χαρακτηριστικά τους και εντοπισμό των σημαντικών ιστορικών πλημμυρών με βάση τις συνέπειές τους.
- Τον εντοπισμό περιοχών όπου είναι πιθανόν να σημειωθεί πλημμύρα και αξιολόγηση των δυνητικών αρνητικών συνεπειών των μελλοντικών πλημμυρών, λαμβανομένων υπόψη ιστορικών στοιχείων πλημμυρών και των έκτοτε αλλαγών στις συνθήκες των πλημμυρικών πεδίων.
- Τον καθορισμό των Ζωνών Δυνητικά Υψηλού Κινδύνου Πλημμύρας.

## 2.5 Προσδιορισμός Ζωνών Δυνητικά Υψηλού Κινδύνου Πλημμύρας (ΖΔΥΚΠ) (Areas of Potential Significant Flood Risk, APSFR)

Για τον προσδιορισμό των Ζωνών Δυνητικά Υψηλού Κινδύνου Πλημμύρας, στο άρθρο 5 παρ. 1 της Οδηγίας 2007/60 ΕΚ ορίζεται ότι :

*«Βάσει της προκαταρκτικής αξιολόγησης των κινδύνων πλημμύρας κατά το άρθρο 4, για κάθε περιοχή λεκάνης απορροής ποταμού ή μονάδα διαχείρισης του άρθρου 3 παρ.2 β ή τμήμα διεθνούς περιοχής λεκάνης απορροής ποταμού που βρίσκεται εντός του εδάφους τους, τα κράτη μέλη προσδιορίζουν τις περιοχές για τις οποίες συμπεραίνουν ότι υπάρχουν δυνητικοί σοβαροί κίνδυνοι πλημμύρας ή ότι είναι πιθανόν να σημειωθεί πλημμύρα».*

Για κάθε Υδατικό Διαμέρισμα οι Ζώνες Δυνητικά Υψηλού Κινδύνου Πλημμύρας (APSFR) ορίστηκαν από τη γεωγραφική τομή, συνδυάζοντας τα αποτελέσματα από τον προσδιορισμό των περιοχών όπου είναι πιθανόν να σημειωθεί πλημμύρα και των περιοχών με δυνητικές σημαντικές συνέπειες σε

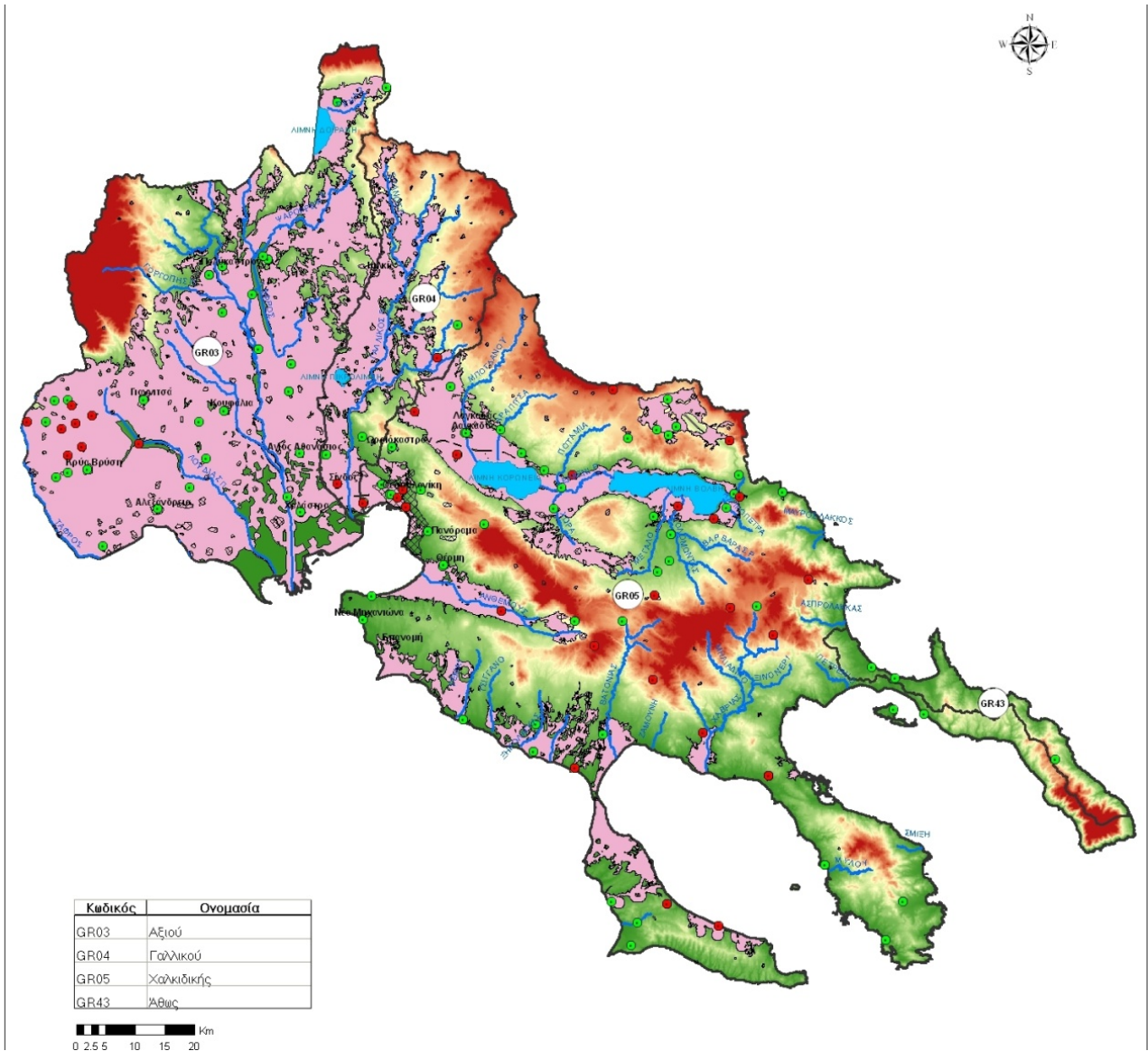
μελλοντικές πλημμύρες, λαμβάνοντας επίσης υπόψη τις αναφορές των περιφερειακών φορέων και τις σημαντικές ιστορικές πλημμύρες.

Στο Υδατικό Διαμέρισμα Κεντρικής Μακεδονίας ορίστηκαν 9 περιοχές που χαρακτηρίζονται ως ΖΔΥΚΠ. Στον ακόλουθο πίνακα παρουσιάζονται οι Ζώνες με την έκταση που καταλαμβάνουν και τη συμμετοχή τους στη συνολική έκταση του Υδατικού Διαμερίσματος (10163 Km<sup>2</sup>).

Πίνακας 2.4 : Χρήσεις Γης Υδατικού Διαμερίσματος Κεντρικής Μακεδονίας (ΕΛ10)

α/α	Ονομασία ΖΔΥΚΠ	Κωδικός	Έκταση (Km <sup>2</sup> )
1	Χαμηλή ζώνη λεκανών περιφερειακής τάφρου Τ66, ποταμών Λουδία, Αξιού, συμπεριλαμβανομένης της περιοχής της πρώην λίμνης Αρτζάν, και Γαλλικού, παραλίμνιες εκτάσεις λίμνης Δοϊράνης, χαμηλή ζώνη λεκάνης λιμνών Κορώνειας-Βόλβης, χαμηλή ζώνη Πολεοδομικού συγκροτήματος Θεσσαλονίκης και ρέματος Ανθεμούντας	GR10RAK0008	3297
2	Άνω ρους νότιων ρεμάτων λιμνών Κορώνεια-Βόλβη (περιοχή Ζαγκλιβέριο)	GR10RAK0006	36
3	Χαμηλή ζώνη περιοχή Ξηροποτάμου λεκάνης λίμνης Βόλβης	GR10RAK0007	65
4	Παραθαλάσσια ζώνη Επανομής	GR10RAK0005	28
5	Χαμηλή ζώνη λεκάνης ρέματος Ν. Ηρακλειάς-Ν. Καλλικράτειας	GR10RAK0004	49
6	Χαμηλή ζώνη λεκανών ρεμάτων Ν. Μουδανιών, Αγ. Μάμα και βόρειου τμήματος χερσονήσου Κασσάνδρειας Χαλκιδικής	GR10RAK0003	211
7	Παραθαλάσσια ζώνη περιοχών Χανιώτη-Πολύδροσο νότιου τμήματος χερσονήσου Κασσάνδρειας	GR10RAK0001	24
8	Κατάντη ρους π. Χαβρία	GR10RAK0009	21
9	Παραθαλάσσια ζώνη περιοχής Αγ. Νικολάου	GR10RAK0002	3
	<b>ΣΥΝΟΛΟ</b>		<b>3735</b>
	<b>Ποσοστό στο σύνολο του ΥΔ(%)</b>		<b>36.7(%)</b>

Στη συνέχεια παρουσιάζονται οι Ζώνες Δυνητικά Υψηλού Κινδύνου Πλημμύρας που ορίστηκαν στο Υ.Δ. 10 με βάση την παραπάνω μεθοδολογία. Τα σημεία με πράσινο συμβολίζουν τις θέσεις ιστορικών πλημμυρών και με κόκκινο τις θέσεις Σημαντικών ιστορικών πλημμυρών.



Σχήμα 2.1 : Ζώνες Δυσητικά Υψηλού Κινδύνου Πλημμύρας Υ.Δ. 10

## 3 ΑΡΜΟΔΙΕΣ ΑΡΧΕΣ ΕΦΑΡΜΟΓΗΣ ΤΗΣ ΟΔΗΓΙΑΣ 2007/60/ΕΚ

### 3.1 Η Οδηγία 2007/60/ΕΚ

Το Ευρωπαϊκό Κοινοβούλιο και το Ευρωπαϊκό Συμβούλιο εξέδωσαν την Οδηγία 2007/60/ΕΚ, με σκοπό την εκτίμηση και διαχείριση του πλημμυρικού κινδύνου (assessment and management of flood risk) και την μείωση των κινδύνων και των συνεπειών από τις πλημμύρες. Ο σχετικός νόμος ψηφίστηκε στις 23/10/2007 και τέθηκε σε ισχύ από τις 26/11/2007. Η Οδηγία θέτει ως κεντρικό στόχο τη μείωση των αρνητικών συνεπειών που συνδέονται με την πλημμύρα όσον αφορά στην ανθρώπινη υγεία, το περιβάλλον, την πολιτιστική κληρονομιά και τις οικονομικές δραστηριότητες. Οι κύριες πτυχές της συζητώνται στα επόμενα εδάφια.

Η γεωγραφική μονάδα εφαρμογής της Οδηγίας 2007/60/ΕΚ για την αξιολόγηση και τη διαχείριση των κινδύνων πλημμύρας είναι η Περιοχή Λεκάνης Απορροής Ποταμού (Υδατικό Διαμέρισμα), ίδια γεωγραφική μονάδα με αυτή της Οδηγίας 2000/60/ΕΚ για τα Νερά.

Η Οδηγία έχει ενσωματωθεί στο Ελληνικό Δίκαιο με την **Κ.Υ.Α. Η.Π. 31822/1542/Ε103/2010** (ΦΕΚ Β' 1108/21.07.2010), όπως τροποποιήθηκε και ισχύει με την ΚΥΑ 177772/924 (ΦΕΚ Β' 2140/22.06.2017), όπου στην έννοια της πλημμύρας περιλαμβάνονται και οι πλημμύρες από καταστροφές μεγάλων υδραυλικών έργων, όπως θραύσεις αναχωμάτων και φραγμάτων, που δεν αναφέρονται στην Οδηγία.

Σύμφωνα με τα οριζόμενα στην ΚΥΑ, **Πλημμύρα** είναι «η προσωρινή κατάκλυση του εδάφους από νερό το οποίο, υπό κανονικές συνθήκες, δεν είναι καλυμμένο από νερό. Αυτή περιλαμβάνει πλημμύρες από ποτάμια, ορεινούς χείμαρρους και υδατορεύματα εφήμερης ροής, υπερχειλίσεις λιμνών, και πλημμύρες από υπόγεια ύδατα και τη θάλασσα σε παράκτιες περιοχές. Ακόμη, περιλαμβάνει πλημμύρες από καταστροφές μεγάλων υδραυλικών έργων, όπως θραύσεις αναχωμάτων και φραγμάτων».

Ως **κίνδυνος πλημμύρας** ορίζεται «ο συνδυασμός της πιθανότητας να λάβει χώρα πλημμύρα και των δυνητικών αρνητικών συνεπειών για την ανθρώπινη υγεία, το περιβάλλον, την πολιτιστική κληρονομιά και τις οικονομικές δραστηριότητες, που συνδέονται με αυτή την πλημμύρα». Τέλος, η ΚΥΑ - πλέον των οριζόμενων στην Οδηγία - ορίζει την επικινδυνότητα πλημμύρας ως τη «δυνατότητα εμφάνισης πλημμύρας σε συγκεκριμένο χώρο (ποσοτικοποιούμενη μέσω του βάθους νερού, της ταχύτητας ροής ή άλλου χαρακτηριστικού υδρολογικού ή υδραυλικού μεγέθους) που αντιστοιχεί σε δεδομένη πιθανότητα υπέρβασης».

### 3.2 Εφαρμογή της Οδηγίας στην Ελλάδα - Αρμόδιες Αρχές

Η Ελλάδα καλείται να σχεδιάσει και να εφαρμόσει Σχέδια Διαχείρισης Κινδύνων Πλημμύρας για τα 14 Υδατικά Διαμερίσματα της χώρας. Για την εφαρμογή της Οδηγίας 2007/60/ΕΚ στην Ελλάδα, η πρώτη ενέργεια ήταν η ενσωμάτωσή της στο Εθνικό Δίκαιο, η οποία πραγματοποιήθηκε μέσω της Κ.Υ.Α. Η.Π. 31822/1542/Ε103/2010 για την «Αξιολόγηση και διαχείριση των κινδύνων πλημμύρας, σε συμμόρφωση με τις διατάξεις της Οδηγίας 2007/60/ΕΚ «για την αξιολόγηση και τη διαχείριση των κινδύνων πλημμύρας», του Ευρωπαϊκού Κοινοβουλίου και του Συμβουλίου της 23<sup>ης</sup> Οκτωβρίου 2007»

όπως τροποποιήθηκε και ισχύει με την ΚΥΑ 177772/924/2017 (ΦΕΚ Β'2140/22.06.2017) «Τροποποίηση της υπ' αριθμό 31822/1542/2010 κοινής απόφασης (Β'1108)». Στη εν λόγω ΚΥΑ έγινε και ο ορισμός των αρμόδιων αρχών και των μονάδων διαχείρισης, οι οποίες είναι οι ίδιες με αυτές της Οδηγίας 2000/60/ΕΚ, όπως περιγράφονται και στον Ν. 3199/2003 (ΦΕΚ 280Α'/9.12.2003) , «Προστασία και διαχείριση των υδάτων Εναρμόνιση με την Οδηγία 2000/60/ΕΚ του Ευρωπαϊκού Κοινοβουλίου και του Συμβουλίου της 23ης Οκτωβρίου 2000», όπως έχει τροποποιηθεί και ισχύει.

Σύμφωνα με την Κ.Υ.Α. Η.Π. 31822/1542/Ε103/2010 όπως τροποποιήθηκε και ισχύει με την ΚΥΑ 177772/924/2017, την «Νέα Αρχιτεκτονική της Αυτοδιοίκησης και της Αποκεντρωμένης Διοίκησης – Πρόγραμμα Καλλικράτης» (ν. 3852/2010) και τον ν.3199/2003 όπως τροποποιήθηκε και ισχύει μεταξύ άλλων με το άρθρο 29 του ν. 4519/2018 οι αρμόδιες αρχές για την αξιολόγηση και διαχείριση των κινδύνων πλημμύρας, έχουν ως ακολούθως :

**α. Σε εθνικό επίπεδο οι αρμόδιες αρχές είναι :**

Η **Εθνική Επιτροπή Υδάτων**, η οποία έχει ορισθεί ως το υψηλού επιπέδου διυπουργικό όργανο και έχει την ευθύνη χάραξης της πολιτικής για την προστασία και διαχείριση των υδάτων. Παρακολουθεί και ελέγχει την εφαρμογή αυτής της πολιτικής και εγκρίνει, μετά από εισήγηση του Υπουργού Περιβάλλοντος και Ενέργειας και γνώμη του Εθνικού Συμβουλίου Υδάτων, τα εθνικά προγράμματα προστασίας και διαχείρισης του υδατικού δυναμικού της χώρας, στα οποία εντάσσονται σύμφωνα με το άρθρο 3 παρ 1.1 β) Κ.Υ.Α. Η.Π. 31822/1542/Ε103/2010, όπως τροποποιήθηκε και ισχύει, και το εθνικό πρόγραμμα της διαχείρισης των κινδύνων πλημμύρας της χώρας.

Η Εθνική Επιτροπή Υδάτων σύμφωνα με το άρθρο 3 του ν. 3199/2003, όπως τροποποιήθηκε και ισχύει με το άρθρο 29 του ν. 4519/2018 αποτελείται από : α) τον Υπουργό Περιβάλλοντος και Ενέργειας, ως Πρόεδρο, β) τον Υπουργό Εσωτερικών, γ) τον Υπουργό Οικονομίας και Ανάπτυξης, δ) τον Υπουργό Οικονομικών, ε) τον Υπουργό Υγείας, στ) τον Υπουργό Διοικητικής Ανασυγκρότησης, ζ) τον Υπουργό Υποδομών και Μεταφορών, η) τον Υπουργό Αγροτικής Ανάπτυξης και Τροφίμων και θ) τον Υπουργό Εργασίας, Κοινωνικής Ασφάλισης και Κοινωνικής Αλληλεγγύης.

Στην Εθνική Επιτροπή Υδάτων συμμετέχουν, ύστερα από πρόσκληση του Προέδρου, και άλλοι Υπουργοί εφόσον συζητούνται θέματα της αρμοδιότητάς τους. Στην Επιτροπή μετέχει και ο Υπουργός Εξωτερικών, όταν συζητούνται θέματα που αφορούν διακρατικά ύδατα.

Στην Εθνική Επιτροπή Υδάτων δύνανται αντί των Υπουργών να συμμετέχουν εκπρόσωποι αυτών που ορίζονται με απόφασή τους. Η Εθνική Επιτροπή Υδάτων μπορεί να συνιστά Γνωμοδοτικές Επιστημονικές Επιτροπές για τη στήριξη του έργου της.

Το **Εθνικό Συμβούλιο Υδάτων** το οποίο γνωμοδοτεί προς την Εθνική Επιτροπή Υδάτων για τα εθνικά προγράμματα προστασίας και διαχείρισης του υδατικού δυναμικού της χώρας στα οποία εντάσσεται και το εθνικό πρόγραμμα διαχείρισης των κινδύνων πλημμύρας σύμφωνα με το άρθρο 3 παρ 1.1 β) της Κ.Υ.Α. Η.Π. 31822/1542/Ε103/2010 όπως τροποποιήθηκε και ισχύει. Στο Εθνικό Συμβούλιο Υδάτων με Πρόεδρο τον Υπουργό Περιβάλλοντος και Ενέργειας συμμετέχουν σύμφωνα με το άρθρο 3 του ν. 3199/2003, όπως τροποποιήθηκε και ισχύει με το άρθρο 29 του ν. 4519/2018 με έναν εκπρόσωπό τους: κάθε κόμμα που εκπροσωπείται στη Βουλή, η Ένωση Περιφερειών Ελλάδος, η Κεντρική Ένωση Δήμων και Κοινοτήτων Ελλάδος, η Ένωση Δημοτικών Επιχειρήσεων Ύδρευσης και Αποχέτευσης, η Εταιρεία Ύδρευσης και Αποχέτευσης Πρωτεύουσας, η Εταιρεία Ύδρευσης και Αποχέτευσης Θεσσαλονίκης Α.Ε., οι εταιρείες ύδρευσης και αποχέτευσης που δεν εκπροσωπούνται από την Ένωση Δημοτικών Επιχειρήσεων Ύδρευσης και Αποχέτευσης, η Πανελλήνια Συνομοσπονδία Ενώσεων Γεωργικών Συνεταιρισμών, ο Σύνδεσμος Επιχειρήσεων και Βιομηχανιών, η Δημόσια

Επιχείρηση Ηλεκτρισμού, η Γενική Συνομοσπονδία Εργατών Ελλάδος, το Τεχνικό Επιμελητήριο Ελλάδος, το Γεωτεχνικό Επιμελητήριο Ελλάδος, το Ινστιτούτο Γεωλογικών και Μεταλλευτικών Ερευνών, το Ελληνικό Κέντρο Θαλάσσιων Ερευνών, το Ελληνικό Κέντρο Βιοτόπων-Υγροτόπων, το Εθνικό Κέντρο Φυσικών Επιστημών, το Εθνικό Κέντρο Περιβάλλοντος και Αειφόρου Ανάπτυξης, το Ινστιτούτο Καταναλωτών, ο Ελληνικός Γεωργικός Οργανισμός «Δήμητρα», η Εθνική Επιτροπή για την καταπολέμηση της Απερήμωσης, οι περιβαλλοντικές Μη Κυβερνητικές Οργανώσεις.

Το Εθνικό Συμβούλιο Υδάτων συγκαλείται από τον Πρόεδρό του, τον Υπουργό Περιβάλλοντος και Ενέργειας τουλάχιστον δύο (2) φορές το χρόνο. Για τις συνεδριάσεις του Εθνικού Συμβουλίου Υδάτων τηρούνται πλήρη απομαγνητοφωνημένα πρακτικά με ευθύνη της Ειδικής Γραμματείας Υδάτων. Τα πρακτικά δημοσιεύονται στην ιστοσελίδα του Υπουργείου Περιβάλλοντος και Ενέργειας

Η **Ειδική Γραμματεία Υδάτων**, η οποία έχει την αρμοδιότητα κατάρτισης των προγραμμάτων προστασίας και διαχείρισης των υδατικών πόρων της χώρας και του συντονισμού των υπηρεσιών και κρατικών φορέων για κάθε ζήτημα που αφορά στην προστασία και διαχείριση των υδάτων συμπεριλαμβανομένου και του κινδύνου των πλημμυρών Η Ειδική Γραμματεία Υδάτων διαμορφώνει και επεξεργάζεται σε συνεργασία με τη Γενική Γραμματεία Πολιτικής Προστασίας (Γ.Γ.Π.Π.) του Υπουργείου Εσωτερικών και ενδεχομένως με άλλα κατά περίπτωση συναρμόδια Υπουργεία το εθνικό πρόγραμμα διαχείρισης των κινδύνων πλημμύρας (το οποίο εντάσσεται στα εθνικά προγράμματα προστασίας και διαχείρισης του υδατικού δυναμικού της χώρας), παρακολουθεί, αξιολογεί και ελέγχει την εφαρμογή του εθνικού προγράμματος, συντονίζει τις υπηρεσίες και τους κρατικούς φορείς, εκπροσωπεί τη χώρα και μετέχει στα αρμόδια κοινοτικά όργανα για θέματα διαχείρισης των κινδύνων πλημμύρας και καταρτίζει και υποβάλλει στην Εθνική Επιτροπή Υδάτων τις απαιτούμενες ετήσιες εκθέσεις σχετικά με την υλοποίηση, την αξιολόγηση και τον έλεγχο εφαρμογής του εθνικού προγράμματος διαχείρισης των κινδύνων πλημμύρας. Η Ειδική Γραμματεία Υδάτων, σε συνεργασία με τις Διευθύνσεις Υδάτων των Αποκεντρωμένων Διοικήσεων, καταρτίζει τα εθνικά προγράμματα προστασίας και διαχείρισης του υδατικού δυναμικού της χώρας και παρακολουθεί και συντονίζει την εφαρμογή τους.

Πίνακας 3.1 : Εθνική Αρμόδια Αρχή για την εφαρμογή της Οδηγίας 2007/60/ΕΚ

<b>ΕΠΙΣΗΜΗ ΕΠΩΝΥΜΙΑ</b>	<b>ΕΙΔΙΚΗ ΓΡΑΜΜΑΤΕΙΑ ΥΔΑΤΩΝ</b>
<b>Ακρωνύμιο</b>	Ε.Γ.Υ.
<b>Νομικό Καθεστώς</b>	Ενιαίος διοικητικός τομέας του Υπουργείου Περιβάλλοντος και Ενέργειας
<b>Διατάξεις Δημιουργίας και Καθορισμού Αρμοδιοτήτων</b>	- Ν. 3199/2003 (ΦΕΚ Α' 280) για την Προστασία και Διαχείριση των Υδάτων, όπως τροποποιήθηκε και ισχύει, ιδίως με τους Ν.4117/2013 (ΦΕΚ Α' 29) και Ν.4315/2014 (ΦΕΚ Α' 269) και Ν. 4519/2018 (ΦΕΚ Α' 25). - Η Κ.Υ.Α. Η.Π. 31822/1542/Ε103/2010 (ΦΕΚ Β' 1108/21.07.2010), περί Αξιολόγησης και διαχείρισης των κινδύνων πλημμύρας, σε συμμόρφωση με τις διατάξεις της Οδηγίας 2007/60/ΕΚ «για την αξιολόγηση και τη διαχείριση των κινδύνων πλημμύρας», του Ευρωπαϊκού Κοινοβουλίου και του Συμβουλίου της 23ης Οκτωβρίου 2007», με την οποία έχει ενσωματωθεί η Οδηγία 2007/60/ΕΚ στο Εθνικό Δίκαιο.

ΕΠΙΣΗΜΗ ΕΠΩΝΥΜΙΑ	ΕΙΔΙΚΗ ΓΡΑΜΜΑΤΕΙΑ ΥΔΑΤΩΝ
	- Η ΚΥΑ 17772/924 (ΦΕΚ Β'2140/22.06.2017), περί Τροποποίησης της υπ' αριθμό 31822/1542/2010 κοινής υπουργικής απόφασης (Β'1108). - ΠΔ 132/2017 (ΦΕΚ Α' 160) «Οργανισμός Υπουργείου Περιβάλλοντος και Ενέργειας (ΥΠΕΝ)».
Στοιχεία Επικοινωνίας	
Ταχυδρομική διεύθυνση	Αμαλιάδος 17
Ταχ. Κωδικός	11523
Πόλη	Αθήνα
Χώρα	Ελλάδα
Ιστοσελίδα	<a href="http://floods.ypeka.gr/index.php">http://floods.ypeka.gr/index.php</a> <a href="http://www.ypeka.gr/">http://www.ypeka.gr/</a> , <a href="http://wfdver.ypeka.gr">http://wfdver.ypeka.gr</a> ,
Σημεία Επαφής	Τηλ. : 210 6475102, 213 1515410 e-mail : <a href="mailto:info.egy@prv.ypeka.gr">info.egy@prv.ypeka.gr</a>

**β. Σε περιφερειακό επίπεδο οι Αρμόδιες Αρχές είναι :**

Το Συμβούλιο Υδάτων Αποκεντρωμένης Διοίκησης, το οποίο συστήνεται σε κάθε Αποκεντρωμένη Διοίκηση, σύμφωνα με το άρθρο 6 του Ν.3199/03, όπως τροποποιήθηκε με το άρθρο 53 του Ν. 4423/2016 (ΦΕΚ Α' 182/27-09-2016) και αποτελεί όργανο κοινωνικού διαλόγου και διαβούλευσης για θέματα προστασίας και διαχείρισης των υδάτων. Στην περίπτωση που το Σχέδιο Διαχείρισης Κινδύνων Πλημμύρας του Υδατικού Διαμερίσματος καταρτίζεται από την Αποκεντρωμένη Διοίκηση, το Συμβούλιο Υδάτων Αποκεντρωμένης Διοίκησης γνωμοδοτεί πριν την έγκριση του Σχεδίου Διαχείρισης και εκφράζει τη γνώμη του προς τον Συντονιστή Αποκεντρωμένης Διοίκησης, κατά το άρθρο 28 του Ν. 4325/2015 (ΦΕΚ Α' 47), για κάθε θέμα αξιολόγησης και διαχείρισης του κινδύνου πλημμύρας που αυτός του υποβάλλει. Επίσης, σε αυτή την περίπτωση, το Συμβούλιο Υδάτων Αποκεντρωμένης Διοίκησης, πριν γνωμοδοτήσει για το Σχέδιο Διαχείρισης, το δημοσιοποιεί προκειμένου το κοινό να πληροφορηθεί το περιεχόμενό του και να συμμετάσχει στη δημόσια διαβούλευση γι' αυτό, μέσα σε προθεσμία που ορίζει το Συμβούλιο Υδάτων Αποκεντρωμένης Διοίκησης.

Οι Διευθύνσεις Υδάτων της Αποκεντρωμένης Διοίκησης, οι οποίες ασκούν τις αρμοδιότητες της Αποκεντρωμένης Διοίκησης για την προστασία και διαχείριση των υδάτων συμπεριλαμβανομένου και του κινδύνου των πλημμυρών.

Οι Διευθύνσεις Υδάτων των Αποκεντρωμένων Διοικήσεων διενεργούν την Προκαταρκτική Αξιολόγηση των Κινδύνων Πλημμύρας και σε συνεργασία με τις Διευθύνσεις Πολιτικής Προστασίας των Αποκεντρωμένων Διοικήσεων καταρτίζουν τους Χάρτες Επικινδυνότητας Πλημμύρας, τους Χάρτες Κινδύνων Πλημμύρας και τα Σχέδια Διαχείρισης των Κινδύνων Πλημμύρας. Παράλληλα, λαμβάνουν τα κατάλληλα μέτρα για το συντονισμό των ανωτέρω (και λοιπών προβλεπόμενων στην ΚΥΑ Η.Π 31822/1542/Ε103/2010) με το Π.Δ. 51/2007. Επίσης, μεριμνούν για την ενεργό συμμετοχή των ενδιαφερομένων στην κατάρτιση, επανεξέταση και ενημέρωση των Σχεδίων Διαχείρισης. Τέλος, καταρτίζουν και διαβιβάζουν στην ΕΓΥ ετήσιες εκθέσεις σχετικά με την υλοποίηση, την αξιολόγηση και τον έλεγχο εφαρμογής του προγράμματος διαχείρισης των κινδύνων πλημμύρας στην περιοχή αρμοδιότητάς τους.



Σημειώνεται ότι με την τροποποίηση της Η.Π. 31822/1542/2010 με την υπ. Αριθ. 177772/924/2017 Κοινή Υπουργική Απόφαση (Β'2140) «Τροποποίηση της υπ' αριθ. 31822/1542/2010 κοινής υπουργικής απόφασης (Β' 1108)», αντικαθίσταται η παράγραφος 2.2 του άρθρου 3 της υπ' αριθ. 31822/1542/2010 και καθορίζεται ότι «2.2. Ύστερα από αίτημα του Συντονιστή της Αποκεντρωμένης Διοίκησης, είναι δυνατόν η Προκαταρκτική Αξιολόγηση Κινδύνων Πλημμύρας, οι Χάρτες Επικινδυνότητας Πλημμύρας, οι Χάρτες Κινδύνων Πλημμύρας και το Σχέδιο Διαχείρισης των Κινδύνων Πλημμύρας να καταρτίζονται, να επανεξετάζονται, ή να αναθεωρούνται από την Ειδική Γραμματεία Υδάτων του Υπουργείου Περιβάλλοντος και Ενέργειας» καθώς και ότι προστίθεται στο άρθρο 6 της υπ' αριθ. 31822/1542/2010 ΚΥΑ, μετά την παράγραφο 2, νέα παράγραφος 3, όπου καθορίζεται ότι : «3. Σε περίπτωση που το Σχέδιο Διαχείρισης Κινδύνων Πλημμύρας καταρτίζεται από την Ειδική Γραμματεία Υδάτων κατ' εφαρμογή της νέας παρ. 2.2 του άρθρου 3, το εν λόγω Σχέδιο Διαχείρισης εγκρίνεται από την Εθνική Επιτροπή Υδάτων μετά από εισήγηση της Ειδικής Γραμματείας Υδάτων του Υπουργείου Περιβάλλοντος και Ενέργειας, εφόσον προηγουμένως τηρηθεί η διαδικασία διαβούλευσης που προβλέπεται στο άρθρο 9, όπως τροποποιείται με την παράγραφο 4 του άρθρου 1 του παρόντος άρθρου. Κατά την κατάρτιση, τελική επεξεργασία, επανεξέταση ή αναθεώρηση του Σχεδίου Διαχείρισης των Κινδύνων Πλημμύρας, η Ειδική Γραμματεία Υδάτων συνεργάζεται με την αρμόδια Διεύθυνση Υδάτων της οικείας Αποκεντρωμένης Διοίκησης, καθώς και με τα συναρμόδια Υπουργεία που εκπροσωπούνται στην Εθνική Επιτροπή Υδάτων.»

Στην παρούσα φάση, η Προκαταρκτική Αξιολόγηση Κινδύνων Πλημμύρας, οι Χάρτες Επικινδυνότητας Πλημμύρας, οι Χάρτες Κινδύνων Πλημμύρας και τα Σχέδια Διαχείρισης Κινδύνων Πλημμύρας για όλα τα Υδατικά Διαμερίσματα της Χώρας καταρτίζονται ύστερα από αίτημα των Συντονιστών των Αποκεντρωμένων Διοικήσεων από την Ειδική Γραμματεία Υδάτων, σύμφωνα με το άρθρο 3(2.2) της ΚΥΑ Η.Π. 31822/1542/Ε103/2010, όπως τροποποιήθηκε και ισχύει.

Σύμφωνα με την κείμενη νομοθεσία γίνεται διευθέτηση των αρμοδιοτήτων και των συναρμοδιοτήτων μεταξύ των τέως κρατικών Περιφερειών και ορίζεται ότι στο Υδατικό Διαμέρισμα Κεντρικής Μακεδονίας αρμόδια (Κρατική) περιφέρεια είναι αυτή της Κεντρικής Μακεδονίας, δηλαδή σε επίπεδο Αποκεντρωμένης Διοίκησης είναι αρμόδια η Αποκεντρωμένη Διοίκηση Μακεδονίας Θράκης και οι αρμοδιότητες αυτής ασκούνται μέσω της Διεύθυνσης Υδάτων Κεντρικής Μακεδονίας. Στο Υδατικό Διαμέρισμα Κεντρικής Μακεδονίας δεν υπάρχει περίπτωση συναρμοδιότητας μεταξύ των αρμοδίων αρχών.

Πίνακας 3.2 : Αρμόδια Αρχή σε επίπεδο Αποκεντρωμένης Διοίκησης

Επίσημη Επωνυμία	Διεύθυνση Υδάτων Κεντρικής Μακεδονίας
Ακρωνύμιο	Δ.Υ.Κ.Μ.
Νομικό Καθεστώς	Οργανική Μονάδα της Αποκεντρωμένης Διοίκησης Μακεδονίας – Θράκης Υπάγεται στη Γενική Διεύθυνση Χωροταξικής και Περιβαλλοντικής Πολιτικής
<u>Στοιχεία Επικοινωνίας</u>	
Ταχυδρομική διεύθυνση	Λεωφ. Γεωργικής Σχολής 46,
Ταχ. Κωδικός	55134
Πόλη	Καλαμαριά Θεσσαλονίκης
Χώρα	Ελλάδα

Ιστοσελίδα

<http://www.damt.gov.gr>  
<http://dydaton.damt.gov.gr/>

Σημεία Επαφής

Τηλ. : 2313 309483, 2313 309488  
Φαξ : 2310 424160  
e-mail : [dy-km@damt.gov.gr](mailto:dy-km@damt.gov.gr)

### 3.3 Νομοθεσία και Θεσμικό Πλαίσιο για την Προστασία από Πλημμύρες στην Ελληνική Επικράτεια - Αρμόδιοι Φορείς

Οι πλημμύρες ως φαινόμενα εντάσσονται στην κατηγορία των φυσικών καταστροφών, όπως αυτές ορίζονται στο Παράρτημα Α-1-1 της ΥΑ 1299/2003 "Ξενοκράτης", γιατί μπορεί να θέσουν σε κίνδυνο τη ζωή και την περιουσία των ανθρώπων και να προκαλέσουν καταστροφές στην οικονομία και τις υποδομές της χώρας. Η Γενική Γραμματεία Πολιτικής Προστασίας (ΓΓΠΠ), ως φορέας της Κεντρικής Διοίκησης με κύρια αποστολή το συντονισμό των φορέων που εμπλέκονται σε όλο το φάσμα της διαχείρισης κινδύνων από την εκδήλωση καταστροφών, στα πλαίσια εφαρμογής της παραγράφου 1 του αρθ.6 του Ν.3013/2002 (όπως τροποποιήθηκε και ισχύει βάσει της παρ.2 του αρθ.104 του Ν. 4249/2014) καθώς και του Γενικού Σχεδίου Πολιτικής Προστασίας "Ξενοκράτης" (ΥΑ 1299/07.04.2003), έχει εκδώσει την Εγκύκλιο υπ. αριθ. 7742/2017, που αποτελεί κείμενο στρατηγικού επιπέδου και επιλογών, συνδυάζοντας σύνολο διατάξεων σχετικών με τους ρόλους και τις αρμοδιότητες φορέων Πολιτικής Προστασίας που εμπλέκονται στη διαχείριση κινδύνων από πλημμυρικά φαινόμενα. Σύμφωνα με το Παράρτημα Α' της ανωτέρω Εγκυκλίου, το θεσμικό πλαίσιο για τη διαχείριση των πλημμυρών κωδικοποιείται ως ακολούθως :

1. **Ν. 776/1978** (ΦΕΚ 68/Α'/1978) "Βοηθήματα αστέγων οικογενειών Ν. Αττικής εκ θεομηνιών 1977-1978".
2. **Ν. 1068/1980** (ΦΕΚ 190/Α'/1980) "Περί συστάσεως ενιαίου φορέως Υδρεύσεως - Αποχετεύσεως Πρωτευούσης".
3. **Ν. 1190/1981** (ΦΕΚ 203/Α'/1981) "Περί κυρώσεως της από 26.3.1981 Πράξεως Νομοθετικού Περιεχομένου του Προέδρου της Δημοκρατίας "περί αποκαταστάσεως ζημιών εκ των σεισμών 1981" και ρυθμίσεως ετέρων συναφών θεμάτων".
4. **Ν. 2445/1996** (ΦΕΚ 274/Α'/1996) "Κύρωση Σύμβασης Παραχώρησης της Μελέτης, Κατασκευής, Αυτοχρηματοδότησης, και Εκμετάλλευσης της Ελεύθερης Λεωφόρου Ελευσίνας - Σταυρού - Αεροδρομίου Σπάτων και Δυτικής Περιφερειακής Λεωφόρου Υμηττού, ρύθμιση συναφών θεμάτων και άλλων διατάξεων".
5. **Ν. 2503/1997** (ΦΕΚ 107/Α'/1997) για την Διοίκηση, Οργάνωση και στελέχωση της Περιφέρειας.
6. **Ν. 2459/1997** (ΦΕΚ 17/Α'/1997) "Κατάργηση φορολογικών απαλλαγών και άλλες διατάξεις".
7. **Ν. 2646/1998** (ΦΕΚ 236/Α'/1998) "Ανάπτυξη του Εθνικού Συστήματος Κοινωνικής Φροντίδας και άλλες διατάξεις".
8. **Ν. 2576/1998** (ΦΕΚ 25/Α'/1998) "Βελτίωση των διαδικασιών για την ανάθεση της κατασκευής δημοσίων έργων και άλλες διατάξεις".
9. **Ν. 2696/1999** (ΦΕΚ 57/Α'/1999) "Κύρωση Κώδικα Οδικής Κυκλοφορίας".
10. **Ν. 2800/2000** (ΦΕΚ 41/Α'/2000) "Αναδιάρθρωση Υπηρεσιών Υπουργείου Δημόσιας Τάξης, Σύσταση Αρχηγείου ΕΛΑΣ και άλλες διατάξεις".

11. **N. 2937/2001** (ΦΕΚ 169/Α'/2001) "Τροποποίηση..., ρυθμίσεις ΕΥΑΘ Α.Ε. και άλλες διατάξεις".
12. **N. 3010/2002** (ΦΕΚ 91/Α'/2002) "Εναρμόνιση του Ν. 1650/1986 με τις Οδηγίες 97/11 Ε.Ε. και 96/61 Ε.Ε., διαδικασία οριοθέτησης και ρυθμίσεις θεμάτων για τα υδατορέματα και άλλες διατάξεις".
13. **N. 3013/2002** (ΦΕΚ 102/Α'/2002) "Περί αναβάθμισης της Πολιτικής Προστασίας και λοιπές διατάξεις".
14. **N. 3106/2003** (ΦΕΚ 30/Α'/2003) "Αναδιοργάνωση του Εθνικού Συστήματος Κοινωνικής Φροντίδας και άλλες διατάξεις".
15. **N. 3212/2003** (ΦΕΚ 308 /Α'/2003) "Άδεια δόμησης, πολεοδομικές και άλλες διατάξεις θεμάτων αρμοδιότητας Υπουργείου Περιβάλλοντος, Χωροταξίας και Δημοσίων Έργων".
16. **N. 3370/2005** (ΦΕΚ 176/Α'/2005) "Οργάνωση και λειτουργία των υπηρεσιών δημόσιας υγείας και λοιπές διατάξεις".
17. **N. 3481/2006** (ΦΕΚ 162/Α'/2006) "Τροποποιήσεις στη νομοθεσία για το Εθνικό Κτηματολόγιο, την ανάθεση και εκτέλεση συμβάσεων έργων και μελετών και άλλες διατάξεις".
18. **N. 3511/2006** (ΦΕΚ 258/Α'/2006) "Αναδιοργάνωση Πυροσβεστικού Σώματος, αναβάθμιση της αποστολής του και άλλες διατάξεις".
19. **N. 3613/2007** (ΦΕΚ 263/Α'/2007) "Ρυθμίσεις θεμάτων Ανεξάρτητων Αρχών, Γενικού Επιθεωρητή Δημόσιας Διοίκησης, Σώματος Επιθεωρητών Ελεγκτών Δημόσιας Διοίκησης και λοιπών ζητημάτων αρμοδιότητας Υπουργείου Εσωτερικών".
20. **N. 3542/2007** (ΦΕΚ 50/Α'/2007 "Τροποποιήσεις διατάξεων του Κώδικα Κυκλοφορίας (κωδ. Ν. 2696/1999 - ΦΕΚ 57/Α'/1999).
21. **N. 3536/2007** (ΦΕΚ 42/Α'/2007) "Ειδικές ρυθμίσεις θεμάτων μεταναστευτικής πολιτικής και λοιπών ζητημάτων αρμοδιότητας Υπουργείου Εσωτερικών, Δημόσιας Διοίκησης και Αποκέντρωσης".
22. **N.Δ. 57/1973** (ΦΕΚ 149/Α'/1973) "Περί λήψεως μέτρων κοινωνικής προστασίας των οικονομικώς αδυνάτων και καταργήσεως των διεπουσών τον θεσμόν της απορίας διατάξεων".
23. **N.Δ. 17/1974** (ΦΕΚ 236/Α'/1974) "Περί πολιτικής σχεδίασεως εκτάκτου ανάγκης".
24. **Π.Δ. 123/2017** (ΦΕΚ 151/Α'/12.10.2017) "Οργανισμός Υπουργείου Υποδομών και Μεταφορών".
25. **Π.Δ. 210/1992** (ΦΕΚ 99/Α'/1992) "Κωδικοποίηση διατάξεων Προεδρικών Διαταγμάτων του κανονισμού Εσωτερικής Υπηρεσίας του Πυροσβεστικού Σώματος".
26. **Π.Δ. 93/1993** (ΦΕΚ 39/Α'/1993) "Διατηρούμενες αρμοδιότητες Υπουργού Υγείας Πρόνοιας και Κοινωνικών Ασφαλίσεων".
27. **Π.Δ.161/1997** (ΦΕΚ 142/Α'/1997) "Οργανισμός, Κανονισμός της Εθνικής Μετεωρολογικής Υπηρεσίας (ΕΜΥ) του Υπουργείου Εθνικής Άμυνας".
28. **Π.Δ. 340/2002** (ΦΕΚ 283/Α'/2002) "Σύσταση Ειδικής Υπηρεσίας Δημοσίων Έργων (ΕΥΔΕ) για τη μελέτη, κατασκευή και λειτουργία Οδικών Αξόνων με Παραχώρηση (ΕΥΔΕ/ΟΑΠ).
29. **Π.Δ. 22/2006** (ΦΕΚ 18/Α'/2006) "Οργανισμός του Εθνικού Κέντρου Κοινωνικής Αλληλεγγύης (Ε.Κ.Κ.Α.)".
30. **Π.Δ. 30/2007** (ΦΕΚ 28/Α'/2007) "Τροποποίηση των Διατάξεων που αφορούν την Ειδική Υπηρεσία Δημοσίων Έργων (ΕΥΔΕ) για την εκτέλεση του έργου αποχέτευσης και επεξεργασίας

λυμάτων μείζονος περιοχής Θεσσαλονίκης".

31. **Π.Δ. 228/2007** (ΦΕΚ 260/Α'/2007) "Τροποποίηση του Π.Δ/τος 208/2000 (ΦΕΚ Α'/187/2000): Σύσταση Ειδικής Υπηρεσίας Δημοσίων Έργων για τη μελέτη και κατασκευή του Έργου Βόρειος Οδικός Άξονας Κρήτης (ΕΥΔΕ/Β.Ο.Α.Κ.)".
32. **Π.Δ. 4/2008** (ΦΕΚ 16/Α'/2008) "Σύσταση Ειδικών Υπηρεσιών Δημοσίων Έργων Μελετών - Κατασκευών, Λειτουργίας και Συντήρησης Έργων Παραχώρησης".
33. **Π.Δ. 35/2008** (ΦΕΚ 60/Α'/2008) "Τροποποίηση του Προεδρικού Διατάγματος 166/1996 (Α'/125) "Σύσταση Γενικής Γραμματείας Συγχρηματοδοτούμενων Δημοσίων Έργων στο Υ.ΠΕ.ΧΩ.Δ.Ε., καθορισμός των αρμοδιοτήτων της και τροποποίηση και συμπλήρωση των Π.Δ. 69/1988 και 91/1991".
34. **Κ.Υ.Α. Δ14α/02/69/ΦΝ380/10-11-1994** (ΦΕΚ 846/Β'/1994) "Ίδρυση Εταιρίας έργων υποδομής με την επωνυμία Εγνατία οδός Ανώνυμη Εταιρία".
35. **Υ.Α. 2025/19-01-1998** (ΦΕΚ 12/Β'/1998) «Έγκριση του Υπουργού Εσωτερικών του από 30.12.1997 Γενικού Σχεδίου πολιτικής προστασίας, με την συνθηματική λέξη "ΞΕΝΟΚΡΑΤΗΣ"». Σχετικά έχει εκδοθεί και η Υ.Α. 1299/2003 (Φ.Ε.Κ. 423/Β/10.04.2003).
36. **Κ.Υ.Α. 2673Π2/οικ.2673/29-8-2001** (ΦΕΚ 1185/Β'/2001) "Τροποποίηση και συμπλήρωση Προγραμματικών Αποφάσεων περί παροχής Κοινωνικής Προστασίας".
37. **1299/7-4-2003** (ΦΕΚ 423/Β'/2003) έγκριση Υπουργού Εσωτερικών του Γενικού Σχεδίου Πολιτικής Προστασίας με την συνθηματική λέξη "Ξενοκράτης".
38. **Υ.Α. 3384/28-06-2006** (ΦΕΚ 776/Β'/2006) "Συμπλήρωση του Γενικού Σχεδίου Πολιτικής Προστασίας με τη συνθηματική λέξη "ΞΕΝΟΚΡΑΤΗΣ" με το Ειδικό Σχέδιο "Διαχείρισης Ανθρωπίνων Απωλειών".
39. **Υ.Α. Δ17α/06/52/ΦΝ443/20-03-2007** (ΦΕΚ 398/Β'/2007) "Καθορισμός των οδών του Ν. Αττικής και των ολοκληρωμένων τμημάτων των αυτοκινητοδρόμων, που η συντήρησή τους ανήκει στην αρμοδιότητα των υπηρεσιών της Γ.Γ.Δ.Ε./ΥΠΕΧΩΔΕ".
40. Από 18-4-2008 Απόφαση του Υπουργού Εσωτερικών με αρ. Πρωτ. **9702/2007**.
41. **Κ.Υ.Α. 281245/2008** (ΦΕΚ 628/Β'/2008) "Κανονισμός Κρατικών Οικονομικών Ενισχύσεων".
42. **4422/Ε.Ο./06-09-2007** (ΦΕΚ 1787/Β'/2007) Απόφαση του Γενικού Γραμματέα Περιφέρειας Αττικής "Καθορισμός των οδών του Ν. Αττικής που η συντήρηση τους ανήκει στην αρμοδιότητα των υπηρεσιών της Περιφέρειας Αττικής και των Νομαρχιών Αθηνών, Πειραιά, Ανατολικής Αττικής και Δυτικής Αττικής".
43. Υπ' αρ. **33/3147/12-10-1998** εγκύκλιος της Δ/σης Εγγειοβελτιωτικών Έργων (Δ7) της Γενικής Γραμματείας Δημοσίων Έργων του Υ.ΠΕ.ΧΩ.Δ.Ε.
44. Υπ' αρ. **938/ΑΖ11/15-04-1998** έγγραφο του Υφυπουργού ΠΕ.ΧΩ.Δ.Ε. που αφορά την αποκατάσταση ζημιών κτιρίων που επλήγησαν από πλημμύρες, πυρκαγιές και κατολισθήσεις. Το έγγραφο αυτό, συμπληρώνεται με νεότερο έγγραφο του 2015, με Α.Δ.Α. 6162465ΦΘΘ-ΡΥ7.
45. Υπ' αρ. **Δ7γ/1607/Φ.Ε33/14-9-2005** έγγραφο της Δ/σης Εγγειοβελτιωτικών Έργων (Δ7) της Γενικής Γραμματείας Δημοσίων Έργων του Υ.ΠΕ.ΧΩ.Δ.Ε.
46. Υπ' αρ. **12815/08-09-2006** έγγραφο της Δ/σης Αξιοποίησης Εγγειοβελτιωτικών Έργων και Μηχανικού Εξοπλισμού του Υπουργείου Αγροτικής Ανάπτυξης και Τροφίμων.
47. Υπ' αρ. **5301/4/16-λδ/20-06-2006** έγγραφο της ΕΛ.ΑΣ./Α.Ε.Α.

48. Υπ' αρ. **4096/12-07-2006** έγγραφο της Γενικής Γραμματείας Πολιτικής Προστασίας.
49. Υπ' αρ. **1764/12-03-2009** έγγραφο της Γενικής Γραμματείας Πολιτικής Προστασίας που αφορά εγχειρίδιο Πολιτικής Ασκήσεων με τίτλο "Σχεδιασμός, Διεξαγωγή και Αποτίμηση Ασκήσεων Πολιτικής Προστασίας στα πλαίσια του Γενικού Σχεδίου Πολιτικής Προστασίας "ΞΕΝΟΚΡΑΤΗΣ".
50. Υπ' αρ. **109259/28-08-2007** Εγκύκλιο του Υ.Υ.Κ.Α "Λήψη μέτρων διασφάλισης της Δημόσιας Υγείας σε περιπτώσεις φυσικών καταστροφών".
51. **Π.Δ. 99/2009** (ΦΕΚ 125/Α'/2009) "Ρύθμιση θεμάτων οργάνωσης της Ελληνικής Αστυνομίας"
52. **Π.Δ. 184/2009** (ΦΕΚ 213/Α'/2009) "Σύσταση Υπουργείου Προστασίας του Πολίτη και καθορισμός των αρμοδιοτήτων του".
53. Την **Κ.Υ.Α. Η.Π.31822/1542/Ε103/20-07-2010** (ΦΕΚ 1108/Β'/2010) "Αξιολόγηση και διαχείριση των κινδύνων πλημμύρας, σε συμμόρφωση με τις διατάξεις της οδηγίας 2007/60/ ΕΚ "για την αξιολόγηση και τη διαχείριση των κινδύνων πλημμύρας", του Ευρωπαϊκού Κοινοβουλίου και του Συμβουλίου της 23ης Οκτωβρίου 2007".
54. **Ν. 3852/2010** "Νέα Αρχιτεκτονική της Αυτοδιοίκησης και της Αποκεντρωμένης Διοίκησης - Πρόγραμμα Καλλικράτη" (ΦΕΚ 87, τευχ Α').
55. **Ν. 4018/2011** (ΦΕΚ 215/Α'/2011) "Αναδιοργάνωση του συστήματος αδειοδότησης για τη διαμονή αλλοδαπών στη χώρα υπό όρους αυξημένης ασφάλειας, ρυθμίσεις θεμάτων Οργανισμών Τοπικής Αυτοδιοίκησης και άλλες διατάξεις αρμοδιότητας του Υπουργείου Εσωτερικών".
56. **Υ.Α. 44403/2011** (ΦΕΚ 2492/Β'/2011) "Έγκριση τροποποίησης του Οργανισμού Εσωτερικής Υπηρεσίας της Περιφέρειας Αττικής".
57. Υπ' αρ. **Π2α/Γ.Π.οικ.94064/19-08-2011** έγγραφο της Δ/νση Κοινωνικής Αντίληψης & Αλληλεγγύης του ΥΥΚΑ "Σχετικά με προγράμματα κοινωνικής προστασίας".
58. Υπ' αρ. **Δ.ΥΓ2/49487/5-8-2011** έγγραφο της Δ/νσης Υγειονομικής Μηχανικής και Υγιεινής Περιβάλλοντος του ΥΥΚΑ "Εγκύκλιος σχετικά με λήψη μέτρων διασφάλισης της Δημόσιας Υγείας σε περιπτώσεις φυσικών καταστροφών".
59. Υπ' αρ. **Δ7γ/1220/Φ.Εγκ. 33/29-08-2011** έγγραφο της Δ/νσης Εγγειοβελτιωτικών Έργων (Δ7) της ΓΓΔΕ "Αστυνόμευση ρεμάτων και συντήρηση αντιπλημμυρικών έργων".
60. Υπ' αρ. **4524/Α42/26-08-2011** έγγραφο της Υπηρεσίας Αποκατάστασης Σεισμοπλήκτων (ΥΑΣ) της ΓΓΔΕ "Διαδικασία αποκατάστασης ζημιών σε κτίρια που επλήγησαν από καταστροφές μετά την εφαρμογή του Προγράμματος "Καλλικράτης".
61. Υπ' αρ. **Δ7γ/1220/Φ.Εγκ.33/29-08-2011** έγγραφο της Δ/νσης Εγγειοβελτιωτικών Έργων (Δ7) της ΓΓΔΕ.
62. Υπ' αρ. **Δ7γ/1202/Φ.Εγκ.33/1998/30-8-2013** έγγραφο της Δ/νσης Εγγειοβελτιωτικών Έργων (Δ7) της ΓΓΔΕ,
63. Υπ' αρ. **8284/3-4-2013** έγγραφο της Δ/νσης Τεχνικών Υπηρεσιών του ΥΠ.ΕΣ.
64. **Ν. 4258/2014** "Διαδικασία Οριοθέτησης και ρυθμίσεις θεμάτων για τα υδατορέματα – ρυθμίσεις Πολεοδομικής νομοθεσίας και άλλες διατάξεις" (ΦΕΚ 94/Α'/2014).
65. Υπ' αρ. **34021/16-9-2014** έγγραφο της Δ/νσης Οργάνωσης και Λειτουργίας ΟΤΑ του ΥΠ.ΕΣ.
66. **Υ.Α. 29310 οικ. Φ.109.1/27-6-2014** "Οργάνωση, Διάρθρωση Λειτουργία Ενιαίου Συντονιστικού Κέντρου Επιχειρήσεων (Ε.Σ.Κ.Ε.)" (ΦΕΚ 1869/Β'/2014).

67. Υπ' αρ. 6372/9-10-2014 έγγραφο της Γενικής Γραμματείας Πολιτικής Προστασίας.

Σύμφωνα με το ανωτέρω θεσμικό πλαίσιο, η Εγκύκλιος υπ. αριθ. 7742/2017 προσδιορίζει με σαφήνεια τους ρόλους και τις αρμοδιότητες όλων των εμπλεκόμενων φορέων σε έργα και δράσεις πρόληψης, ετοιμότητας και αντιμετώπισης πλημμυρικών φαινομένων. Η συμμετοχή των διαφόρων φορέων στα ανωτέρω επιμέρους στάδια παρουσιάζεται συνοπτικά στον Πίνακα που ακολουθεί.

Πίνακας 3.3 : Εμπλεκόμενοι φορείς στα στάδια πρόληψης, ετοιμότητας και αντιμετώπισης πλημμύρας

A/A	Στάδιο πρόληψης / ετοιμότητας / αντιμετώπισης σύμφωνα με το υπ. αριθ. 7742/1.11.2017 ΓΓΠΠ	Εμπλεκόμενοι φορείς
1	Μελέτη, εκτέλεση και συντήρηση αντιπλημμυρικών έργων	ΥΠΕΝ, ΥΠΥΜΕ, Υπουργείο Αγροτικής Ανάπτυξης και Τροφίμων (ΥΠΑΑΤ), Αποκεντρωμένη Διοίκηση, Ο.Τ.Α., Οργανισμός Εγγείων Βελτιώσεων (ΟΕΒ.)
2	Αξιολόγηση και Διαχείριση των Κινδύνων Πλημμύρας	ΥΠΕΝ, ΕΓΥ, Δ/νσεις Υδάτων, ΓΓΠΠ, Αποκεντρωμένη Διοίκηση, Περιφέρειες
3	Αρμοδιότητες μελέτης, ανάθεσης και εκτέλεσης έργων διευθέτησης, αντιπλημμυρικής προστασίας και εργασιών συντήρησης	ΥΠΕΝ, ΥΠΥΜΕ, Αποκεντρωμένη Διοίκηση, Περιφέρειες, Περιφερειακές Ενότητες (ΠΕ), Ο.Τ.Α. Α' Βαθμού, Δασικές Υπηρεσίες/Αποκεντρωμένη Διοίκηση, Δ/νσεις Τεχνικών Έργων/Περιφέρεια, Τεχνικές Υπηρεσίες/Δήμοι, Δ/νση Αντιπλημμυρικών & Εγγειοβελτιωτικών Έργων (ΔΑΕΕ)/ΥΠΥΜΕ
4	Καθαρισμός και αστυνόμευση ρεμάτων	Δήμοι, Τεχνικές Υπηρεσίες/ΟΤΑ, Περιφέρειες, ΕΛ.ΑΣ, Λιμενικές Αρχές, Διεύθυνση Δημόσιας Περιουσίας/Υπουργείο Οικονομικών
5	Έργα δασοτεχνικής διευθέτησης χειμάρρων και αντιπλημμυρικών και αντιδιαβρωτικών έργων σε δάση και δασικές εκτάσεις	ΥΠΕΝ/Γενική Δ/νση Ανάπτυξης και Προστασίας Δασών και Αγροπεριβάλλοντος/ Δ/νση Δασικών Έργων και Υποδομών, Δασικές Υπηρεσίες/Αποκεντρωμένη Διοίκηση
6	Συντήρηση και Αποκατάσταση της Λειτουργικότητας Εγγειοβελτιωτικών Έργων	ΟΕΒ, ΤΟΕΒ, ΓΟΕΒ, Περιφέρεια, Τμήμα Αξιοποίησης Εγγειοβελτιωτικών Έργων και Μηχανικού Εξοπλισμού/Διεύθυνση Εγγείων Βελτιώσεων και Εδαφοϋδατικών Πόρων/ ΥΠΑΑΤ
7	Έλεγχος καλής λειτουργίας και συντήρησης του δικτύου ομβρίων υδάτων στο οδικό δίκτυο	Περιφέρεια/ Δ/νση Τεχνικών Έργων, Δήμοι/ ΔΕΥΑ και Τεχνικές Υπηρεσίες
8	Προειδοποιητική Σήμανση σε Ιρλανδικές Διαβάσεις	ΕΛΑΣ/Τροχαία
9	Χαρτογραφική Αποτύπωση Κατανομής Αρμοδιοτήτων Συντήρησης του Οδικού Δικτύου της Χώρας	Δ/νση Σχεδιασμού & Αντιμετώπισης Εκτάκτων Αναγκών/ ΓΓΠΠ
10	Έλεγχος καλής λειτουργίας και συντήρησης του Δικτύου Ομβρίων Υδάτων στα ολοκληρωμένα τμήματα αυτοκινητοδρόμων	ΓΓΥ./ΥΠΥΜΕ, Εγνατία Οδός ΑΕ Περιφερειακές Υπηρεσίες
11	Προετοιμασία/Ετοιμότητα Αποκεντρωμένων Διοικήσεων,	Οι οργανικές μονάδες των Δήμων, Περιφερειών και Αποκεντρωμένων Διοικήσεων που εμπλέκονται στην

Α/Α	Στάδιο πρόληψης / ετοιμότητας / αντιμετώπισης σύμφωνα με το υπ. αριθ. 7742/1.11.2017 ΓΓΠΠ	Εμπλεκόμενοι φορείς
	Περιφερειών και Δήμων	αντιμετώπιση έκτακτων αναγκών και τη διαχείριση των συνεπειών λόγω πλημμυρικών φαινομένων
12	Μνημόνια Ενεργειών	Δ/νσεις Πολιτικής Προστασίας/ Περιφέρεια, Γραφεία Πολιτικής Προστασίας/Δήμοι
13	Μνημόνια συνεργασίας με ιδιωτικούς φορείς	Δ/νσεις Πολιτικής Προστασίας και Δ/νσεις Τεχνικών Έργων/ Περιφέρεια, Γραφεία Πολιτικής Προστασίας και Τεχνικές Υπηρεσίες/Δήμοι
14	Ενημέρωση κοινού για τη λήψη μέτρων αυτοπροστασίας από τον κίνδυνο των πλημμυρών	Γενική Γραμματεία Πολιτικής Προστασίας (ΓΓΠΠ), Δ/νση Πολιτικής Προστασίας/ Αποκεντρωμένη Διοίκηση, Δ/νσεις Πολιτικής Προστασίας/ Περιφέρεια, Τμήματα Πολιτικής Προστασίας/ΠΕ, Γραφεία Πολιτικής Προστασίας/Δήμοι, εθελοντικές οργανώσεις, Δ/νσεις Αγροτικής Οικονομίας/ Περιφέρεια, Δ/νσεις Αγροτικής Οικονομίας και Κτηνιατρικής/ ΠΕ
15	Πρόγνωση επικίνδυνων καιρικών φαινομένων - Αυξημένη ετοιμότητα για την αντιμετώπιση κινδύνων από την εκδήλωση πλημμυρικών φαινομένων	Εθνική Μετεωρολογική Υπηρεσία (ΕΜΥ) – ΚΕΠΠ/ΕΣΚΕ με διαβίβαση ιδιαίτερου προειδοποιητικού σηματος προς όλους τους εμπλεκόμενους φορείς
16	Αρχική ειδοποίηση για την εκδήλωση πλημμυρικών φαινομένων με καταστροφικές συνέπειες	ΕΛ.ΑΣ, Πυροσβεστικό Σώμα και τα Αποκεντρωμένα Όργανα Πολιτικής Προστασίας
17	Εμπλοκή φορέων στην άμεση αντιμετώπιση έκτακτων αναγκών και στην άμεση/βραχεία διαχείριση συνεπειών λόγω πλημμυρικών φαινομένων	Οι οργανικές μονάδες των Δήμων, Περιφερειών και Αποκεντρωμένων Διοικήσεων που εμπλέκονται στην αντιμετώπιση έκτακτων αναγκών και τη διαχείριση των συνεπειών λόγω πλημμυρικών φαινομένων, ΕΛ.ΑΣ, Τροχαία, Φορείς λειτουργίας και συντήρησης οδικών δικτύων, (παραχωρησιούχες εταιρείες οδικών δικτύων κλπ), Λιμενικές Αρχές, Πυροσβεστικό Σώμα, ΕΚΑΒ, Εθνικό Κέντρο Επιχειρήσεων Υγείας (ΕΚΕΠΥ)/ Υπουργείο Υγείας, ΚΕΕΛΠΝΟ, Εθνικό Κέντρο Κοινωνικής Αλληλεγγύης (ΕΚΚΑ), Δ/νσεις Δημόσιας Υγείας/ΠΕ, Συντονιστικά Όργανα Πολιτικής Προστασίας
18	Επιχειρήσεις έρευνας-διάσωσης	Πυροσβεστικό Σώμα (Π.Σ.), Λιμενικό Σώμα – Ελληνική Ακτοφυλακή (ΛΣ-ΕΛΑΚΤ), επικουρικά για τη διευκόλυνση των επιχειρήσεων: Μονάδες παροχής υπηρεσιών υγείας (νοσοκομεία, κέντρα υγεία, ιατρεία κλπ), Ομάδα Διαχείρισης Κρίσεων (ΟΔΙΚ)/ ΕΚΑΒ, Ειδικό Τμήμα Ιατρικής Καταστροφών (ΕΤΙΚ), αρμόδιες οργανικές μονάδες Δήμων, Περιφερειών, αρμόδιοι για τη λειτουργία δικτύων ύδρευσης (ΔΕΥΑ), αρμόδιοι για τη λειτουργία δικτύων ηλεκτροδότησης (ΔΕΔΔΗΕ, ΑΔΜΗΕ), αρμόδιοι για τη λειτουργία δικτύων διανομής φυσικού αερίου (ΔΕΠΑ, ΔΕΣΦΑ), ΕΜΑΚ, ΕΛ.ΑΣ

Α/Α	Στάδιο πρόληψης / ετοιμότητας / αντιμετώπισης σύμφωνα με το υπ. αριθ. 7742/1.11.2017 ΓΓΠΠ	Εμπλεκόμενοι φορείς
19	Αντιμετώπιση έκτακτων αναγκών και διαχείριση συνεπειών λόγω επαγόμενων φαινομένων	Οι οργανικές μονάδες των Δήμων, Περιφερειών και Αποκεντρωμένων Διοικήσεων που εμπλέκονται στην αντιμετώπιση έκτακτων αναγκών και τη διαχείριση των συνεπειών λόγω πλημμυρικών φαινομένων, Εθνικό Κέντρο Επιχειρήσεων Υγείας (ΕΚΕΠΥ), Εθνικό Κέντρο Κοινωνικής Αλληλεγγύης (ΕΚΚΑ), Κέντρο Ελέγχου και Πρόληψης Νοσημάτων (ΚΕΕΛΠΝΟ), ΕΛ.ΑΣ, Ινστιτούτο Γεωλογικών και Μεταλλευτικών Ερευνών (ΙΓΜΕ), Π.Σ., ΕΚΑΒ
20	Ενεργοποίηση Μνημονίου Συνεργασίας μεταξύ του ΙΓΜΕ και της ΓΓΠΠ	ΓΓΠΠ, ΙΓΜΕ/ Ομάδα Άμεσης Παρέμβασης
21	Συνεργασία των φορέων συντήρησης του οδικού δικτύου με τους φορείς αποκατάστασης βλαβών δικτύων κοινής ωφέλειας	Φορείς λειτουργίας και συντήρησης δικτύων κοινής ωφέλειας (ΑΔΜΗΕ ΑΕ, ΔΕΔΔΗΕ ΑΕ, φορείς ύδρευσης, φορείς τηλεπικοινωνιών, κλπ), ΕΛ.ΑΣ/Τροχαία
22	Οργανωμένη προληπτική απομάκρυνση πολιτών λόγω πλημμυρικών φαινομένων	Δήμοι, Περιφέρειες, Αποκεντρωμένη Διοίκηση, ΕΛΑΣ, ΠΣ
23	Αιτήματα συνδρομής - διάθεση μέσων	ΚΕΠΠ/ΕΣΚΕ, Κέντρα Επιχειρήσεων λοιπών επιχειρησιακά εμπλεκόμενων Φορέων (ΕΛ.ΑΣ., ΛΣ-ΕΛΑΚΤ, ΕΚΕΠΥ, ΕΚΑΒ, ΔΕΔΔΗΕ, ΓΕΕΘΑ/ΕΘΚΕΠΙΧ, ΕΣΚΕ/ΠΣ κλπ), Δήμοι, Περιφέρειες, Αποκεντρωμένη Διοίκηση, ΓΓΠΠ
24	Κήρυξη περιοχών σε κατάσταση έκτακτης ανάγκης πολιτικής προστασίας λόγω πλημμυρικών φαινομένων - Συντονισμός Φορέων	Γενικός Γραμματέας Πολιτικής Προστασίας και δια εξουσιοδότησής του ο Περιφερειάρχης ή ο Συντονιστής της Αποκεντρωμένης Διοίκησης
25	Πληρωμή Δαπανών στο πλαίσιο Δράσεων Πολιτικής Προστασίας	Δ/νση Σχεδιασμού & Αντιμετώπισης Εκτάκτων Αναγκών/ ΓΓΠΠ, Γενικό Λογιστήριο του Κράτους (ΓΛΚ), Δ/νση Οικονομικών Τ.Α/Υπουργείο Εσωτερικών, Ενιαία Ανεξάρτητη Αρχή Δημοσίων Συμβάσεων, Περιφέρεια, Δήμοι
26	Πρόσληψη έκτακτου προσωπικού από τους ΟΤΑ για την αντιμετώπιση κατεπείγουσων αναγκών από την εκδήλωση πλημμυρικών φαινομένων	ΟΤΑ Α & Β Βαθμού/ ΝΠΙΔ
27	Επιχορήγηση Δήμων και Περιφερειών της χώρας στα πλαίσια του έργου <Πρόγραμμα πρόληψης και αντιμετώπισης ζημιών και καταστροφών που προκαλούνται από θεομηνίες στους ΟΤΑ Α και Β Βαθμού>	Υπουργείο Εσωτερικών/ Δ/νση Οικονομικής & Αναπτυξιακής Πολιτικής Τοπικής Αυτοδιοίκησης



Α/Α	Στάδιο πρόληψης / ετοιμότητας / αντιμετώπισης σύμφωνα με το υπ. αριθ. 7742/1.11.2017 ΓΓΠΠ	Εμπλεκόμενοι φορείς
28	Επίταξη προσωπικών υπηρεσιών για την αντιμετώπιση επείγουσας κοινωνικής ανάγκης από θεομηνία	Δ/νση Σχεδιασμού & Αντιμετώπισης Εκτάκτων Αναγκών/ ΓΓΠΠ, οργανικές μονάδες Πολιτικής Προστασίας των Περιφερειών και των Δήμων, εμπλεκόμενους φορείς σε κεντρικό επίπεδο (Α/ΕΛ.ΑΣ., Α.Π.Σ., Α/Λ.Σ.-ΕΛ.ΑΚΤ., Ε.Κ.ΕΠ.Υ), Υπουργοί, Περιφερειάρχες, Πρωθυπουργός
29	Λήψη μέτρων διασφάλισης της ποιότητας του πόσιμου νερού	Υπουργείο Υγείας, ΟΤΑ, φορείς ύδρευσης, Δ/νσεις Δημόσιας Υγείας/Περιφέρεια
30	Άμεση χαρτογράφηση πληγείσας περιοχής σε περιπτώσεις μεγάλων καταστροφών μέσω του Ευρωπαϊκού Προγράμματος COPERNICUS-EMERGENCY MANAGEMENT SERVICE – MAPPING για την αντιμετώπιση πλημμυρικών φαινομένων	Δ/νση Σχεδιασμού και Αντιμετώπισης Εκτάκτων Αναγκών/ΓΓΠΠ
31	Εθελοντικές οργανώσεις	ΣΟΠΠ/ΠΕ, ΣΤΟ/Δήμων, ΓΓΠΠ, Δ/νσεις Πολιτικής Προστασίας/ Περιφέρεια, Τμήματα Πολιτικής Προστασίας/ΠΕ
32	Οικονομική ενίσχυση πληγέντων - προνοιακά επιδόματα	Δήμοι, Περιφέρειες, Γενικός Γραμματέας Πολιτικής Προστασίας, ΥΠ.ΟΙΚ., Υπουργείο Εσωτερικών, ΥΠΥΜΕ
33	Οριοθέτηση πλημμυρόπληκτων περιοχών - χορήγηση στεγαστικής συνδρομής	ΥΠΥΜΕ/ Γενική Γραμματεία Υποδομών/ Γενική Δ/νση Αποκατάστασης Επιπτώσεων Φυσικών Καταστροφών (ΓΔΑΕΦΚ), Υπουργείο Εσωτερικών, Υπουργείο Οικονομικών, Υπουργείο Οικονομίας και Ανάπτυξης/ Γενική Γραμματεία Βιομηχανία/ Δ/νσης Βιομηχανικής Πολιτικής
34	Χορήγηση αποζημιώσεων στη φυτική, ζωική και αλιευτική παραγωγή	Οργανισμός Ελληνικών Γεωργικών Ασφαλίσεων (ΕΛΓΑ)
35	Τήρηση στοιχείων ειδικού φακέλου καταστροφής	ΓΓΠΠ, Δ/νση Πολιτικής Προστασίας/ Αποκεντρωμένη Διοίκηση, με συμμετοχή όλων των επιμέρους αρμόδιων φορέων, Περιφέρειες, Δήμοι

(\*) Με τον όρο επαγόμενα φαινόμενα νοούνται φυσικές ή τεχνολογικές καταστροφές που μπορεί να προκληθούν από πλημμύρες, όπως κατολισθητικά φαινόμενα, καταστροφές φραγμάτων, διαρροές επικίνδυνων υλικών κοκ.

## 4 ΔΙΑΣΥΝΟΡΙΑΚΗ ΣΥΝΕΡΓΑΣΙΑ

### 4.1 Διασυνοριακές Λεκάνες - Γενικό Πλαίσιο

Η Ελλάδα μοιράζεται το 25% των υδατικών της αποθεμάτων με γειτονικές χώρες. Οι αρχές που διέπουν τη διαχείριση των διακρατικών υδρολογικών λεκανών συνοψίζονται στην υποχρέωση συνεργασίας με καλή πίστη μεταξύ των παρόχθιων κρατών, την υποχρέωση μη πρόκλησης σημαντικής ζημίας, την υποχρέωση για ευθύδικη και λογική χρήση των υδάτων και την υποχρέωση για την προστασία του περιβάλλοντος (Σύμβαση των ΗΕ για τη χρήση των διασυνοριακών υδάτων πλην της ναυσιπλοΐας, 1997. Ν. 3876/2010, ΦΕΚ Α 159). Η εφαρμογή αυτών των αρχών μπορεί να συναντήσει δυσκολίες, και η συνεργασία προϋποθέτει δράση κατά τέτοιο τρόπο, ώστε να ελαχιστοποιούνται οι αρνητικές συνέπειες από τις ανταγωνιστικές διεκδικήσεις, ενώ παράλληλα να μεγιστοποιούνται τα δυνητικά οφέλη από την επίτευξη κοινά αποδεκτών λύσεων που δεν προσκρούουν στο λογικό και έννομο συμφέρον των συμβαλλόμενων χωρών.

Στην περίπτωση του Υδατικού Διαμερίσματος Κεντρικής Μακεδονίας η διασυνοριακή λεκάνη Αξιού ανήκει στην Ελλάδα και την πΓΔΜ. Η υπολεκάνη της λίμνης Δοϊράνης υπάγεται στην ευρύτερη λεκάνη απορροής του Αξιού.

### 4.2 Πλαίσιο Συνεργασίας για τις Διασυνοριακές Λεκάνες του Υ.Δ. Κεντρικής Μακεδονίας

#### 4.2.1 Διασυνοριακή λεκάνη απορροής Αξιού

Ο Αξιός μοιράζεται μεταξύ των χωρών Ελλάδα, Βουλγαρία, ΠΓΔΜ και Σερβία. Το 1959 είχε υπογραφεί Συμφωνία μεταξύ Ελλάδος και Γιουγκοσλαβίας για ζητήματα υδροοικονομίας (ΝΔ 4012/1959, ΦΕΚ Α' 232). Σύμφωνα με το άρθρο 1 συστάθηκε μόνιμη ελληνογιουγκοσλαβική επιτροπή υδροοικονομίας, η οποία περιλαμβάνει στην αρμοδιότητά της τις περιοχές του Αξιού, της Δοϊράνης και των Πρεσπών. Το 1995 υπογράφηκε υπό την αιγίδα των Ηνωμένων Εθνών η Ενδιάμεση Συμφωνία μεταξύ Ελλάδος και Πρώην Γιουγκοσλαβικής Δημοκρατίας της Μακεδονίας (εφεξής ΠΓΔΜ). Σύμφωνα με την Ενδιάμεση Συμφωνία, η Συμφωνία του 1959 διατηρήθηκε σε ισχύ.

Διάφορες δράσεις, όπως σεμινάρια ευαισθητοποίησης σχετικά με τα καίρια ζητήματα που συναντώνται στο ποταμό Αξιό, έχουν υλοποιηθεί με πρωτοβουλία ΜΚΟ και των δυο χωρών. Ταυτόχρονα, έχουν υλοποιηθεί και υλοποιούνται προγράμματα -INTERREG/PHARE-CBC, το DAC/OECD του Ο.Ο.Σ.Α.- με στόχο την παρακολούθηση της ποιότητας των νερών του Αξιού, καθώς και την προστασία και διαχείριση του ποταμού με τη συνεργασία και των δύο χωρών.

#### 4.2.2 Διασυνοριακή υπολεκάνη λίμνης Δοϊράνης

Η Δοϊράνη έχει χαρακτηριστεί ως "Σημαντική Περιοχή για τα Πουλιά της Ελλάδας (Important Bird Area, IBA)" και είναι ενταγμένη και στο Ευρωπαϊκό Δίκτυο "Φύση 2000", ως Ζώνη Ειδικής Προστασίας (Special Protected Area-SPA). Το 2002, η Δοϊράνη, ως Περιοχή Ειδικού Ενδιαφέροντος Διατήρησης (ASCI), περιλήφθηκε στο Εθνικό Σμαραγδένιο Δίκτυο στην πΓΔΜ.

Ειδική δραστηριότητα για τη λίμνη είχε αναπτυχθεί πριν τη Συμφωνία του 1959. Στο πλαίσιο ανταλλαγής επιστολών στις αρχές της δεκαετίας του 1950, είχε αναληφθεί η αμοιβαία υποχρέωση για ανταλλαγή τεχνικών πληροφοριών σχετικά με τη λίμνη, καθώς και προειδοποίηση σχετικά με τη λήψη οποιουδήποτε μέτρου θα μπορούσε να επηρεάσει την κατάσταση των υδάτων της λίμνης, χωρίς ωστόσο να απαιτείται η συναίνεση των δύο κρατών. Με βάση τα παραπάνω, υπογράφηκαν δύο σχετικά Πρωτόκολλα για τη λίμνη Δοϊράνη, το 1956 και το 1957.

Ζητήματα που αφορούσαν τη λίμνη Δοϊράνη ρυθμίζει και η ως άνω Συμφωνία του 1959 για τον Αξιό. Η ιδιαιτερότητα των προβλημάτων της λίμνης (στάθμη υδάτων, ρύπανση), καθώς και η σημασία της ως προς την αλιεία, κατέστησαν αναγκαία τη θέσπιση μιας ιδιαίτερης υπο-επιτροπής στα πλαίσια της Επιτροπής του 1959. Κύριο αντικείμενό της ήταν η επίλυση των προβλημάτων που αντιμετώπιζε η λίμνη προς την κατεύθυνση της βελτίωσης της αλιευτικής δραστηριότητας.

Σε επιστημονικό επίπεδο υπάρχει συνεργασία μεταξύ της ακαδημαϊκής κοινότητας, σχετικών φορέων και ΜΚΟ των δύο χωρών. Ενδεικτικά, στο πλαίσιο του έργου «Αξιολόγηση του βαθμού έκφρασης των λειτουργιών και αξιών της διασυνοριακής λίμνης Δοϊράνης» (πρόγραμμα DAC) που υλοποιήθηκε από το ΕΚΒΥ σε συνεργασία με τη μη κρατική οργάνωση BIOECO της πΓΔΜ, προτάθηκε η εφαρμογή αγρο-περιβαλλοντικών μέτρων με σκοπό τη μείωση της συνολικής αρδευόμενης έκτασης, η ευαισθητοποίηση του κοινού ως προς την εφαρμογή πρακτικών άρδευσης που οδηγούν στην εξοικονόμηση νερού, η εγκατάσταση πειραματικών καλλιεργειών, καθώς και η εξέταση της δυνατότητας αύξησης των εισροών νερού στη λίμνη, με παράλληλη τήρηση των απαιτήσεων που θέτει η ισχύουσα νομοθεσία για την εκτίμηση των περιβαλλοντικών επιπτώσεων.

#### 4.2.3 Ταυτότητα Αρμόδιων Αρχών Διεθνούς διασυνοριακής Λεκάνης π. Αξιού

##### Εθνικές Αρμόδιες Αρχές της Πρώην Γιουγκοσλαβικής Δημοκρατίας της Μακεδονίας

Επίσημη Επωνυμία	MINISTRY OF ENVIRONMENT AND PHYSICAL PLANNING
Ακρωνύμιο	MoEPP
Νομικό Καθεστώς	Υπουργείο
Ταχυδρομική διεύθυνση	Bul. "Goce Delcev" no.8, MRTV building
Ταχ. Κωδικός	1000
Πόλη	Skopje
Χώρα	Πρώην Γιουγκοσλαβική Δημοκρατία της Μακεδονίας
Ιστοσελίδα	<a href="http://www.moep.gov.mk">http://www.moep.gov.mk</a>

##### Λοιποί εμπλεκόμενοι φορείς είναι :

Επίσημη Επωνυμία	STATE INSPECTORATE OF ENVIRONMENT
Ακρωνύμιο	-
Νομικό Καθεστώς	Υπάγεται στο Υπουργείο Περιβάλλοντος και Χωρικού Σχεδιασμού
<u>Στοιχεία Επικοινωνίας</u>	
Ταχυδρομική διεύθυνση	Bul. "Goce Delcev" no.8, MRTV building
Ταχ. Κωδικός	1000

ΣΤΑΔΙΟ II - 1<sup>η</sup> ΦΑΣΗ

## Κατάλογος Αρμόδιων Αρχών

Πόλη	Skopje
Χώρα	Πρώην Γιουγκοσλαβική Δημοκρατία της Μακεδονίας
Ιστοσελίδα	<a href="http://www.moep.gov.mk">http://www.moep.gov.mk</a>
Σημεία Επαφής	τηλ. : + 389 (0)2 3251-400 fax : + 389 (0) 3220-165 e-mail : <a href="mailto:Infoeko@moep.gov.mk">Infoeko@moep.gov.mk</a> , <a href="mailto:f.memed@yahoo.com">f.memed@yahoo.com</a> , <a href="mailto:f.memed@moep.gov.mk">f.memed@moep.gov.mk</a>

Από ένα σύνολο 18 Τοπικών Επιθεωρητών Περιβάλλοντος, οι 14 εδρεύουν σε πόλεις που βρίσκονται εντός της Διεθνούς ΛΑΠ του ποταμού Αξιού, ήτοι στις πόλεις Σκόπια (5), Γκόστιβαρ (3), Βέλες (1), Μπίτολα (1), Στιπ (1), Καβαντάρτσι (1), Γευγελή (1) και Κουμάνοβο (1).

Επίσημη Επωνυμία	MINISTRY OF AGRICULTURE, FORESTRY AND WATER ECONOMY
Ακρωνύμιο	MAFWE
Νομικό Καθεστώς	Υπουργείο
<u>Στοιχεία Επικοινωνίας</u>	
Ταχυδρομική διεύθυνση	St. Aminta Third no. 2
Ταχ. Κωδικός	1000
Πόλη	Skopje
Χώρα	Πρώην Γιουγκοσλαβική Δημοκρατία της Μακεδονίας
Ιστοσελίδα	<a href="http://www.mzsv.gov.mk">www.mzsv.gov.mk</a>
Σημεία Επαφής	τηλ. : +389 (0) 2 3134-477, fax : +389 (0) 2 3230-429 e-mail : <a href="mailto:info@mzsv.gov.mk">info@mzsv.gov.mk</a>

Επίσημη Επωνυμία	NATIONAL HYDRO-METEOROLOGICAL SERVICE
Ακρωνύμιο	NHMS
Νομικό Καθεστώς	Υπάγεται στο Υπουργείο Γεωργίας, Δασοπονίας και Υδατικής Οικονομίας
<u>Στοιχεία Επικοινωνίας</u>	
Ταχυδρομική διεύθυνση	Street Skupi no. 28
Ταχ. Κωδικός	1000
Πόλη	Skopje
Χώρα	Πρώην Γιουγκοσλαβική Δημοκρατία της Μακεδονίας
Ιστοσελίδα	<a href="http://meteo.gov.mk">http://meteo.gov.mk</a>
Σημεία Επαφής	τηλ. : +389 (0) 2 3097-004, fax : +389 (0) 2 3097-118

Σε επίπεδο τοπικής αυτοδιοίκησης αρμόδια αρχή της Υπολεκάνης της λίμνης Δοϊράνης είναι αυτή του Δήμου Dojran.

Επίσημη Επωνυμία	REPUBLIC INSTITUTE FOR HEALTH PROTECTION
Ακρωνύμιο	-
Νομικό Καθεστώς	Τοπική αυτοδιοίκηση
Στοιχεία Επικοινωνίας	
Ταχυδρομική διεύθυνση	“Kej 5 – November” bb
Ταχ. Κωδικός	1487
Πόλη	Star Dojran
Χώρα	Πρώην Γιουγκοσλαβική Δημοκρατία της Μακεδονίας
Ιστοσελίδα	<a href="http://dojran-info.com">http://dojran-info.com</a>

### 4.3 Ενέργειες Συντονισμού για την Εφαρμογή της Οδηγίας 2007/60/ΕΚ

#### Συναντήσεις μεταξύ αντιπροσωπειών Ελλάδος και ΠΓΔΜ για ζητήματα υδατικών πόρων

Στο πλαίσιο υλοποίησης του Σχεδίου Διαχείρισης ΛΑΠ σύμφωνα με την Οδηγία 2000/60/ΕΚ, πραγματοποιήθηκαν δύο συναντήσεις με εκπροσώπους της ΠΓΔΜ, με στόχο την ανάπτυξη και καλλιέργεια κλίματος συνεργασίας μεταξύ της Ελλάδας και της γειτονικής χώρας σε θέματα περιβαλλοντικής πολιτικής.

Η πρώτη συνάντηση πραγματοποιήθηκε τον Ιούνιο του 2012 (07.06.2012) στην Αθήνα, όπου συζητήθηκε η αναβάθμιση της τομεακής συνεργασίας - και ειδικά για θέματα περιβάλλοντος- σε επίπεδο εμπειρογνομώνων των δύο χωρών. Επιπλέον, η Ειδική Γραμματεία Υδάτων του ελληνικού Υπουργείου Περιβάλλοντος και Ενέργειας συνέταξε και έθεσε εις γνώση της ΠΓΔΜ σημείωμα σχετικά με τη συνεργασία σε συγκεκριμένους τομείς (Οδηγία-Πλαίσιο της ΕΕ για τα Νερά (60/2000/ΕΚ) και προστασία της βιοποικιλότητας). Για το θέμα της διαχείρισης των υδάτων υποβλήθηκε από την ελληνική πλευρά πρόταση για νέα συνάντηση το Μάιο 2013.

Στις 13 Μαΐου 2013 πραγματοποιήθηκε συνάντηση στη Θεσσαλονίκη Εμπειρογνομώνων για τα ύδατα και το περιβάλλον μεταξύ αντιπροσωπειών Ελλάδος και ΠΓΔΜ. Η συνάντηση πραγματοποιήθηκε σε πνεύμα συνεργασίας και τα δύο μέρη αντάλλαξαν πληροφορίες για τον Αξιό, τη Μεγάλη Πρέσπα και τη λίμνη Δοϊράνη. Η ελληνική πλευρά παρουσίασε τις δράσεις και τα μέτρα για την εφαρμογή της Οδηγίας Πλαίσιο για τα Ύδατα, ενώ η αντιπροσωπεία της ΠΓΔΜ ενημέρωσε ότι έχει αποφασίσει την εφαρμογή των διατάξεων της εν λόγω Οδηγίας. Οι δύο πλευρές διατύπωσαν την επιθυμία τους να προχωρήσουν σε συντονισμένη και βιώσιμη διαχείριση των διασυνοριακών τους υδάτων, μέσα από την τακτική ανταλλαγή πληροφοριών, με έμφαση στα ποιοτικά και ποσοτικά δεδομένα των υδατικών πόρων.

Στις 26 Ιουνίου 2014 πραγματοποιήθηκε στα Σκόπια η δεύτερη διμερής συνάντηση Εμπειρογνομώνων για τα ύδατα και το περιβάλλον μεταξύ αντιπροσωπειών της Ελλάδας και της ΠΓΔΜ. Η συνάντηση διεξήχθη σε καλό κλίμα με σημαντική παρουσία φορέων της ΠΓΔΜ και αφορούσε στη συνεργασία για τη διαχείριση και προστασία των διασυνοριακών υδατικών πόρων. Η συνάντηση εστιάστηκε στον ποταμό Αξιό και στη λίμνη Δοϊράνη, καθώς και τη βιοποικιλότητα.

Ειδικότερα, ως προς τον Αξιό ποταμό, ο οποίος επιβαρύνεται με αστικά, βιομηχανικά απόβλητα και γεωργική ρύπανση από την ΠΓΔΜ, οι δύο πλευρές εξέφρασαν τη βούληση να συνεργαστούν για τη διαμόρφωση κοινής αντίληψης για τη χημική και οικολογική κατάσταση του ποταμού στην περιοχή

των συνόρων. Επίσης, η λίμνη Δοϊράνη επιβαρύνεται από γεωργική ρύπανση κυρίως από την Ελλάδα και αστικά απόβλητα από την ΠΓΔΜ, παρουσιάζει ευτροφισμό σε διάφορα σημεία και είναι πλούσια σε ψάρια και χρησιμοποιείται από την τελευταία ως θέρετρο.

Η πλέον πρόσφατη συνάντηση έλαβε χώρα στην Αθήνα στις 28 Δεκεμβρίου 2015, στο πνεύμα τη συνέχισης της συνεργασίας. Οι δύο πλευρές αντάλλαξαν πληροφορίες για τον Αξιό, τη Δοϊράνη και τη βιοποικιλότητα σύμφωνα με τις απαιτήσεις της ΕΕ. Από ελληνικής πλευράς σημειώθηκε ότι η εισδοχή της ΠΓΔΜ στη Σύμβαση της Οικονομικής Επιτροπής για την Ευρώπη των ΗΕ για την Προστασία και τη Χρήση των Διασυνοριακών Ποταμών και των Διεθνών Λιμνών θα ενισχύσει τη διμερή συνεργασία σε ζητήματα υδάτων. Η ελληνική πλευρά, επίσης, έδωσε στην άλλη πλευρά αντίγραφα στην αγγλική των περιλήψεων των εγκεκριμένων σχεδίων διαχείρισης για τα Υδατικά Διαμερίσματα Δυτικής Μακεδονίας (ΥΔ 09) και Κεντρικής Μακεδονίας (ΥΔ 10).

## 5 ΒΙΒΛΙΟΓΡΑΦΙΑ

1. ΟΔΗΓΙΑ 2007/60/ΕΚ ΤΟΥ ΕΥΡΩΠΑΪΚΟΥ ΚΟΙΝΟΒΟΥΛΙΟΥ ΚΑΙ ΤΟΥ ΣΥΜΒΟΥΛΙΟΥ της 23ης Οκτωβρίου 2007 για την αξιολόγηση και τη διαχείριση των κινδύνων πλημμύρας.
2. Κοινή Υπουργική Απόφαση (Κ.Υ.Α.) Η.Π. 31822/1542/Ε103/2010 (ΦΕΚ 1108 Β'/21.07.2010) ενσωμάτωσης της Οδηγίας 2007/60/ΕΚ στο Ελληνικό Δίκαιο.
3. Document No.0, «Guidance for Reporting under the Floods Directive»
4. Document No.2, «Floods Directive reporting: User Guide to the reporting schema v6.0»
5. Floods Directive (2007/60/EC): Reporting sheets, Version 2 February 2011.
6. G.D. No 10, "Rivers and Lakes – Typology, Reference Conditions and Classification Systems".
7. G.D. No 5, "Transitional and Coastal Waters– Typology, Reference Conditions and Classification Systems.
8. Guidance for Reporting under the Floods Directive (2007/60/EC). Guidance Document No. 29 «A User Guide to the Floods Reporting Schemas». Technical Report 2013-071.
9. TECHNICAL SUPPORT IN RELATION TO THE IMPLEMENTATION OF THE FLOODS DIRECTIVE (2007/60/EC). User Guide to the Floods Directive Reporting Schemas, v5.0, June 2013.
10. Commission Regulation (EU) No 1312/2014 of 10 December 2014 amending Regulation (EU) No 1089/2010 implementing Directive 2007/2/EC of the European Parliament and of the Council as regards interoperability of spatial data services (INSPIRE Directive).
11. Υπουργείο Περιβάλλοντος Ενέργειας και Κλιματικής Αλλαγής, ΕΓΥ, 2012. Προκαταρκτική Αξιολόγηση των Κινδύνων Πλημμύρας στα πλαίσια του έργου "Τεχνικός Σύμβουλος υποστήριξης και υποβοήθησης της Ειδικής Γραμματείας Υδάτων στην Εφαρμογή της Οδηγίας 2007/60/ΕΚ για την Αξιολόγηση και τη Διαχείριση των Κινδύνων Πλημμύρας" (Κ/Ξ Συμβούλου Διαχείρισης Κινδύνων Πλημμύρας "ECOS Μελετητική Α.Ε. – Έφη Καραθανάση και Συνεργάτες και ΣΙΑ".
12. Υπουργείο Ανάπτυξης, Γενική διεύθυνση Φυσικού Πλούτου, Διεύθυνση Υδατικού Δυναμικού και Φυσικών Πόρων, 2008. Έργο: Σχέδια διαχείρισης υδατικών πόρων των υδατικών διαμερισμάτων Υποέργο: Ανάπτυξη Συστημάτων και Εργαλείων Διαχείρισης Υδατικών Πόρων Υδατικών Διαμερισμάτων Δυτικής Μακεδονίας, Κεντρικής Μακεδονίας, Ανατολικής Μακεδονίας και Θράκης.
13. Υπουργείο Περιβάλλοντος Ενέργειας και Κλιματικής Αλλαγής, ΕΓΥ, 2014. Έργο: Κατάρτιση Σχεδίων Διαχείρισης των Λεκανών Απορροής Ποταμών των Υδατικών Διαμερισμάτων Δυτικής Μακεδονίας και Κεντρικής Μακεδονίας σύμφωνα με τις προδιαγραφές της Οδηγίας 2000/60/ΕΚ, κατ' εφαρμογή του Ν. 2199/2003 και του ΠΔ 51/2007.
14. Μελέτη Φράγματος Φανού Παιονίας ΥΠ.Υ.ΜΕ.ΔΙ., Δ/νση αντιπλημμυρικών και Εγγειοβελτιωτικών Έργων.
15. Αξιολόγηση, αναθεώρηση και εξειδίκευση Περιφερειακού Πλαισίου Χωροταξικού Σχεδιασμού και Αειφόρου Ανάπτυξης Κεντρικής Μακεδονίας – Φάση Α – Στάδιο Α2.

16. Αξιολόγηση, αναθεώρηση και εξειδίκευση Περιφερειακού Πλαισίου Χωροταξικού Σχεδιασμού και Αειφόρου Ανάπτυξης Δυτικής Μακεδονίας - Φάση Α - Στάδιο Α2.
17. Υπουργείο Περιβάλλοντος Ενέργειας και Κλιματικής Αλλαγής, ΕΓΥ, 2016. Οριστικό Σχέδιο Διαχείρισης Κινδύνων Πλημμύρας Λεκάνης Απορροής π. Έβρου, Έκδοση 1, Ιούλιος 2016, Σύμπραξη Γραφείων Μελετών: Ζ&Α-Π. Αντωναρόπουλος και Συνεργάτες ΑΜΕ - Παναγιώτα-Στυλιανή Καϊμάκη - Παρασκευή Τσίτουρα - Γεώργιος Παπαγεωργίου.
18. ΥΠΕΝ/ΕΓΥ, 2017. 1<sup>η</sup> Αναθεώρηση Σχεδίου Διαχείρισης Λεκανών Απορροής Ποταμών Υδατικού Διαμερίσματος Κεντρικής Μακεδονίας (ΕΙ10). Κοινοπραξία 1<sup>ης</sup> Αναθεώρησης ΣΔΛΑΠ Υδατικών Διαμερισμάτων Δυτικής και Κεντρικής Μακεδονίας: ECOS Μελετητική ΑΕ, Ξενοφών Σταυρόπουλος & Συν/τες ΕΕ, Κωστάκος Χρύσανθος.





Ειδική Γραμματεία Υδάτων,  
Αμαλιάδος 17, 4ος όροφος  
115 23 Αθήνα  
Τηλ: 210 6475101  
Φαξ: 210 699 4357  
Ηλεκτρονικό ταχυδρομείο: [info.egy@prv.ypeka.gr](mailto:info.egy@prv.ypeka.gr)



Με τη συγχρηματοδότηση της Ελλάδας και της Ευρωπαϊκής Ένωσης