

ΣΧΕΔΙΟ ΔΙΑΧΕΙΡΙΣΗΣ ΚΙΝΔΥΝΩΝ ΠΛΗΜΜΥΡΑΣ των Λεκανών Απορροής Ποταμών του Υδατικού Διαμερίσματος Ανατολικής Μακεδονίας

ΣΤΑΔΙΟ ΙΙ

1^η ΦΑΣΗ – ΠΑΡΑΔΟΤΕΟ 15 ΠΡΟΓΡΑΜΜΑ ΔΙΑΒΟΥΛΕΥΣΗΣ



Ευρωπαϊκή Ένωση
Ταμείο Συνοχής



Με τη συγχρηματοδότηση της Ελλάδας και της Ευρωπαϊκής Ένωσης

ΕΛΛΗΝΙΚΗ ΔΗΜΟΚΡΑΤΙΑ

ΥΠΟΥΡΓΕΙΟ ΠΕΡΙΒΑΛΛΟΝΤΟΣ ΚΑΙ ΕΝΕΡΓΕΙΑΣ

ΕΙΔΙΚΗ ΓΡΑΜΜΑΤΕΙΑ ΥΔΑΤΩΝ

ΕΡΓΟ: ΣΧΕΔΙΑ ΔΙΑΧΕΙΡΙΣΗΣ ΚΙΝΔΥΝΩΝ ΠΛΗΜΜΥΡΑΣ ΛΕΚΑΝΩΝ ΑΠΟΡΡΟΗΣ ΠΟΤΑΜΩΝ ΤΩΝ ΥΔΑΤΙΚΩΝ ΔΙΑΜΕΡΙΣΜΑΤΩΝ ΑΝΑΤΟΛΙΚΗΣ ΜΑΚΕΔΟΝΙΑΣ ΚΑΙ ΘΡΑΚΗΣ (τμήματα των ΥΔ που ανήκουν στις Περιφέρειες Ανατολ. Μακεδονίας, Θράκης & Κεντρικής Μακεδονίας εκτός της Λεκάνης Απορροής του π. Έβρου)

Κ/Ξ ΣΧΕΔΙΩΝ ΔΙΑΧΕΙΡΙΣΗΣ ΚΙΝΔΥΝΩΝ ΠΛΗΜΜΥΡΑΣ ΑΝΑΤΟΛΙΚΗΣ ΜΑΚΕΔΟΝΙΑΣ ΚΑΙ ΘΡΑΚΗΣ:

ΝΑΜΑ ΣΥΜΒΟΥΛΟΙ ΜΗΧΑΝΙΚΟΙ ΜΕΛΕΤΗΤΕΣ ΑΕ-ΕΡΑΣΜΟΣ ΣΥΜΒΟΥΛΟΙ ΜΗΧΑΝΙΚΟΙ ΕΠΕ - ΘΕΟΔΩΡΑ ΣΚΩΚΟΥ - ΝΙΚΟΛΑΟΣ ΣΙΔΕΡΗΣ - ΟΜΙΚΡΟΝ ΟΙΚΟΝΟΜΙΚΕΣ ΚΑΙ ΑΝΑΠΤΥΞΙΑΚΕΣ ΜΕΛΕΤΕΣ ΑΕ - ΟΡΙΖΩΝ ΟΕ - ΓΕΩΡΓΙΟΣ ΠΑΠΑΝΙΚΟΛΑΟΥ - ΒΑΣΙΛΕΙΟΣ ΦΩΤΕΙΝΟΠΟΥΛΟΣ

ΚΑΤΑΡΤΙΣΗ ΣΧΕΔΙΟΥ ΔΙΑΧΕΙΡΙΣΗΣ ΚΙΝΔΥΝΩΝ ΠΛΗΜΜΥΡΑΣ ΤΩΝ ΛΕΚΑΝΩΝ ΑΠΟΡΡΟΗΣ ΠΟΤΑΜΩΝ ΤΟΥ ΥΔΑΤΙΚΟΥ ΔΙΑΜΕΡΙΣΜΑΤΟΣ ΑΝΑΤΟΛΙΚΗΣ ΜΑΚΕΔΟΝΙΑΣ

ΣΤΑΔΙΟ ΙΙ - 1^η ΦΑΣΗ

ΠΑΡΑΔΟΤΕΟ 15: ΠΡΟΓΡΑΜΜΑ ΔΙΑΒΟΥΛΕΥΣΗΣ

Αναθεωρήσεις:

| Έκδοση | Ημερομηνία | Παρατηρήσεις |
|---------------|-------------------|---|
| Εκδ. 1 | 26/07/2017 | Αρχική Έκδοση |
| Εκδ. 2 | 23/11/2018 | (Παρατήρηση: Αναθεώρηση μόνο ως προς «ως προς το εξώφυλλο και την Ομάδα Επίβλεψης») |
| | | |
| | | |

Τεύχη και Χάρτες που συνοδεύουν το παρόν Παραδοτέο

| A/A | Τίτλος | Κλίμακα | Αριθμός Τεύχους/ Χάρτη |
|-----|----------------|---------|---------------------------|
| | ΤΕΥΧΗ | | |
| 1 | Τεχνική Έκθεση | | ΙΙ -1 Π15.Τ1 |

Περιεχόμενα

| | | |
|------------|---|-----------|
| 1 | ΕΙΣΑΓΩΓΗ | 9 |
| 2 | ΟΔΗΓΙΑ 2007/60/ΕΚ | 11 |
| 2.1 | ΣΥΝΟΠΤΙΚΗ ΠΑΡΟΥΣΙΑΣΗ ΟΔΗΓΙΑΣ 2007/60/ΕΚ | 11 |
| 2.2 | ΥΦΙΣΤΑΜΕΝΗ ΚΑΤΑΣΤΑΣΗ ΣΕ ΣΧΕΣΗ ΜΕ ΤΗΝ ΕΦΑΡΜΟΓΗ ΤΗΣ ΟΔΗΓΙΑΣ 2007/60/ΕΚ ΣΤΗΝ ΕΛΛΑΔΑ | 15 |
| 3 | ΣΥΜΜΕΤΟΧΙΚΗ ΔΙΑΔΙΚΑΣΙΑ | 17 |
| 3.1 | ΕΙΣΑΓΩΓΗ | 17 |
| 3.2 | ΒΑΣΙΚΑ ΘΕΜΑΤΑ ΓΙΑ ΤΗΝ ΟΡΓΑΝΩΣΗ ΤΗΣ ΣΥΜΜΕΤΟΧΙΚΗΣ ΔΙΑΔΙΚΑΣΙΑΣ | 18 |
| 3.2.1 | ΤΙ ΕΙΝΑΙ Η ΣΥΜΜΕΤΟΧΗ ΤΟΥ ΚΟΙΝΟΥ; | 19 |
| 3.2.2 | ΓΙΑΤΙ ΕΠΙΒΑΛΛΕΤΑΙ Η ΣΥΜΜΕΤΟΧΗ ΤΟΥ ΚΟΙΝΟΥ; | 20 |
| 3.2.3 | ΠΟΙΟΝ ΘΑ ΠΡΕΠΕΙ ΝΑ ΕΜΠΛΕΞΟΥΜΕ; | 20 |
| 3.2.4 | ΠΟΤΕ ΘΑ ΠΡΕΠΕΙ ΝΑ ΤΟΥΣ ΕΜΠΛΕΞΟΥΜΕ; | 21 |
| 3.3 | ΦΟΡΕΙΣ ΔΙΑΒΟΥΛΕΥΣΗΣ | 22 |
| 3.4 | ΔΙΑΘΕΣΙΜΑ ΕΡΓΑΛΕΙΑ | 22 |
| 3.4.1 | ΠΡΟΣΒΑΣΗ ΣΤΗΝ ΠΛΗΡΟΦΟΡΙΑ | 23 |
| 3.4.2 | ΕΚΔΗΛΩΣΗ ΕΝΔΙΑΦΕΡΟΝΤΟΣ | 25 |
| 3.4.3 | ΕΝΕΡΓΟΣ ΣΥΜΜΕΤΟΧΗ | 27 |
| 3.5 | ΙΕΡΑΡΧΗΣΗ ΕΡΓΑΛΕΙΩΝ | 28 |
| 4 | ΕΠΙΛΟΓΗ ΚΑΤΑΛΛΗΛΩΝ ΥΠΟΣΤΗΡΙΚΤΙΚΩΝ ΕΡΓΑΛΕΙΩΝ | 31 |
| 5 | ΠΡΟΓΡΑΜΜΑΤΙΣΜΟΣ ΕΡΓΑΣΙΩΝ | 33 |
| 5.1 | ΣΥΝΟΠΤΙΚΗ ΠΑΡΟΥΣΙΑΣΗ ΔΡΑΣΕΩΝ ΔΙΑΒΟΥΛΕΥΣΗΣ ΣΤΟ ΥΔ ΑΝΑΤΟΛΙΚΗΣ ΜΑΚΕΔΟΝΙΑΣ | 33 |
| 5.2 | ΧΡΟΝΟΔΙΑΓΡΑΜΜΑ ΔΙΑΒΟΥΛΕΥΣΗΣ ΣΧΕΔΙΟΥ ΔΙΑΧΕΙΡΙΣΗΣ ΥΔ ΑΝΑΤΟΛΙΚΗΣ ΜΑΚΕΔΟΝΙΑΣ | 34 |
| 5.3 | ΑΝΑΛΥΤΙΚΟΣ ΠΡΟΓΡΑΜΜΑΤΙΣΜΟΣ ΕΡΓΑΣΙΩΝ ΔΙΑΒΟΥΛΕΥΣΗΣ | 34 |
| 6 | ΒΙΒΛΙΟΓΡΑΦΙΑ | 39 |
| 7 | ΠΑΡΑΡΤΗΜΑ | 41 |

Σχήματα

| | |
|---|----|
| Σχήμα 3.1: Θέματα συμμετοχικής διαδικασίας | 19 |
| Σχήμα 3.2: Διαθέσιμα μέσα και τεχνικές για τη διαβούλευση (Εθνικό Κέντρο Περιβάλλοντος και Αειφόρου Ανάπτυξης, 2006)..... | 23 |
| Σχήμα 3.3: Ιεράρχηση εργαλείων Διαθέσιμα μέσα και τεχνικές για τη διαβούλευση (Εθνικό Κέντρο Περιβάλλοντος και Αειφόρου Ανάπτυξης, 2006)..... | 29 |

Πίνακες

| | |
|--|----|
| Πίνακας 2.1: Το χρονοδιάγραμμα εφαρμογής των διατάξεων της Οδηγίας συνοψίζεται στον παρακάτω πίνακα | 15 |
| Πίνακας 5.1: Επιλογή Εργαλείων υποστήριξης της διαβούλευσης ανάλογα με τα επίπεδα συμμετοχικής διαδικασίας | 31 |
| Πίνακας 6.1 : Προγραμματισμός εργασιών διαβούλευσης Σχεδίου Διαχείρισης ΥΔ Ανατολικής Μακεδονίας..... | 35 |

1 ΕΙΣΑΓΩΓΗ

Με την από 24.12.2014 σύμβαση, η Ειδική Γραμματεία Υδάτων ανέθεσε την μελέτη «**Σχέδιο Διαχείρισης Κινδύνων Πλημμύρας των Λεκανών Απορροής των Υδατικών Διαμερισμάτων Ανατολικής Μακεδονίας (GR11) και Θράκης (GR12) (τμήματα των Υ.Δ. που ανήκουν στις Περιφέρειες Αν. Μακεδονίας, Θράκης & Κεντρικής Μακεδονίας, εκτός της Λεκάνης Απορροής του π. Έβρου)**» στην Κ/Ξ των κάτωθι γραφείων μελετών: ΝΑΜΑ ΑΕ – ΕΡΑΣΜΟΣ ΕΠΕ - Ν. ΣΙΔΕΡΗΣ, Γεωλόγος - Ν. ΠΑΠΑΓΕΩΡΓΙΟΥ-ΤΟΡΤΟΠΙΔΗ, Οικονομολόγος – ΟΡΙΖΩΝ ΟΕ – Θ. ΣΚΩΚΟΥ, Δασολόγος - Γ. ΠΑΠΑΝΙΚΟΛΑΟΥ, Γεωπόνος - Β. ΦΩΤΕΙΝΟΠΟΥΛΟΣ, Αγρ.-Τοπογράφος Μηχανικός. Με το υπ' αριθμ. πρωτ. 102099/15-12-2015 έγγραφο της Ειδικής Γραμματείας Υδάτων, εγκρίθηκε η αντικατάσταση της κας Νίκης Παπαγεωργίου – Τορτοπίδη με την εταιρεία ΟΜΙΚΡΟΝ Οικονομικές & Αναπτυξιακές Μελέτες ΑΕ.

Σύμφωνα με την Προκήρυξη του Έργου, η μελέτη διαρθρώνεται σε **δύο στάδια** και επιμέρους **φάσεις**, ως ακολούθως.

▪ **1ο Στάδιο: Κατάρτιση Χαρτών Επικινδυνότητας Πλημμύρας και Χαρτών Κινδύνων Πλημμύρας**, με τις εξής Φάσεις:

- 1η Φάση: Ανάλυση Χαρακτηριστικών Περιοχής και Μηχανισμών Πλημμύρας – Σύνθεση γεωγραφικών υποβάθρων, με επίγειες τοπογραφικές εργασίες και παραγωγή όμβριων καμπυλών.
- 2η Φάση: Παραγωγή πλημμυρικών υδρογραφημάτων.
- 3η Φάση: Διόδευση πλημμυρών, κατάρτιση Χαρτών Επικινδυνότητας Πλημμύρας, προετοιμασία δεδομένων και ανάρτησή τους σε ιστοσελίδα της ΕΓΥ και στις βάσεις της ΕΕ.
- 4η Φάση: Κατάρτιση Χαρτών Κινδύνων Πλημμύρας, προετοιμασία δεδομένων και ανάρτησή τους σε ιστοσελίδα της ΕΓΥ και στις βάσεις της ΕΕ.

▪ **2ο Στάδιο: Κατάρτιση Σχεδίων Διαχείρισης Κινδύνων Πλημμύρας (ΣΔΚΠ), Εκπόνηση Στρατηγικών Μελετών Περιβαλλοντικών Επιπτώσεων (ΣΜΠΕ) και Διαβούλευση**, με τις εξής Φάσεις:

- 1η Φάση: Κατάρτιση Σχεδίων Διαχείρισης Κινδύνων Πλημμύρας (ΣΔΚΠ).
- 2η Φάση: Εκπόνηση Στρατηγικών Μελετών Περιβαλλοντικών Επιπτώσεων (ΣΜΠΕ).
- 3η Φάση: Διαβούλευση ΣΔΚΠ και ΣΜΠΕ.
- 4η Φάση: Σύνταξη Έκθεσης Αποτελεσμάτων Διαβούλευσης.
- 5η Φάση: Επικαιροποίηση ΣΔΚΠ.
- 6η Φάση: Προετοιμασία δεδομένων ΣΔΚΠ για ανάρτηση.

Το παρόν Τεύχος σχετίζεται με την 1^η Φάση, του 2^{ου} Σταδίου και αφορά την διαδικασία και το πρόγραμμα της διαβούλευσης του Σχεδίου Διαχείρισης Κινδύνων Πλημμύρας (ΣΔΚΠ) για το Υδατικό Διαμέρισμα της Ανατολικής Μακεδονίας (GR11)¹.

¹ Διευκρινίζεται ότι ο κωδικός της χώρας "GR" αντικαθίσταται πλέον με τον κωδικό "EL"

Ομάδα επίβλεψης

Σε όλες τις φάσεις του έργου (προδιαγραφές και διενέργεια διαγωνισμού, επίβλεψη εκπόνησης και υλοποίησης της διαβούλευσης) το συντονισμό και τη γενική επίβλεψη είχαν οι προϊστάμενοι της ΕΓΥ:

- Γκίνη Μαρία, ΠΕ Αγρονόμων Τοπογράφων Μηχανικών με Α΄ βαθμό, Προϊσταμένη Διεύθυνσης Προστασίας και Διαχείρισης Υδάτινου Περιβάλλοντος και
- Νίκα Κωνσταντίνα, ΠΕ Γεωτεχνικών (Γεωπόνων) με Α΄ βαθμό, Προϊσταμένη του Τμήματος Διαχείρισης Κινδύνων Πλημμύρας-Λειψυδρίας και Διαχείρισης της Ζήτησης της Διεύθυνσης Προστασίας και Διαχείρισης Υδάτινου Περιβάλλοντος.

Τα μέλη της Ομάδας των Επιβλεπόντων της μελέτης: Σχέδιο Διαχείρισης Κινδύνων Πλημμύρας Υδατικού Διαμερίσματος Θράκης, όπως αυτοί έχουν ορισθεί με την με αρ. πρωτ. οικ. 100025/12-01-2015 Απόφαση της Ειδικής Γραμματείας Υδάτων (ΑΔΑ: 75030-5ΤΖ) είναι τα ακόλουθα:

1. Μαρία Γκίνη, Προϊσταμένη Διεύθυνσης ΕΓΥ
2. Κωνσταντίνα Νίκα, Προϊσταμένη Τμήματος ΕΓΥ
3. Πηνελόπη Γκαγκάρη, Υπάλληλος ΕΓΥ

Με αναπληρωματικούς τους:

1. Σπύρο Τασόγλου, Υπάλληλο ΕΓΥ
2. Αθανασία Παρδάλη, Υπάλληλο ΕΓΥ
3. Θεόδωρο Πλιάκα, Υπάλληλο ΕΓΥ

Ως συντονιστής της ως άνω ομάδας επιβλεπόντων ορίστηκε με την ίδια απόφαση η κα Μαρία Γκίνη.

Πέραν των ανωτέρω σημαντική υπήρξε η συμβολή στην ολοκλήρωση του έργου:

- Του αναπληρωματικού μέλους Αθανασίας Παρδάλη σε θέματα επίβλεψης, εκπόνησης και υλοποίησης της διαβούλευσης της μελέτης
- Της εισηγήτριας του Τμήματος, Ελένης Αθανασίου σε θέματα επίβλεψης, εκπόνησης και υλοποίησης της διαβούλευσης της μελέτης
- Του εισηγητή του Τμήματος, Διονύση Μαρίνου σε θέματα εκπόνησης της μελέτης
- Του υπάλληλου της ΕΓΥ, Γιώργου Θεοφιλόπουλου σε θέματα επίβλεψης γεωχωρικών δεδομένων και
- Της κας Βιβέκας Ραυτοπούλου, Δικηγόρου-Νομικού Εμπειρογνώμονα στη Διεύθυνση Διεθνών και Ευρωπαϊκών Δραστηριοτήτων του ΥΠΕΝ, για τη νομική υποστήριξη στην κατάρτιση του παρόντος Σχεδίου.

Σημειώνεται ότι η επίβλεψη εκπόνησης των μελετών πραγματοποιήθηκε από την Ομάδα Επίβλεψης με την υποστήριξη του Τεχνικού Συμβούλου υποστήριξης και υποβοήθησης στην Εφαρμογή της Οδηγίας 2007/60/ΕΚ, βάσει της από 01-03-2012 σύμβασης μεταξύ της ΕΓΥ και της Κοινοπραξίας Συμβούλου Διαχείρισης Κινδύνων Πλημμύρας ECOS ΜΕΛΕΤΗΤΙΚΗ Α.Ε. – ΕΦΗ ΚΑΡΑΘΑΝΑΣΗ & ΣΥΝΕΡΓΑΤΕΣ & ΣΙΑ

Η Ομάδα Μελέτης αποτελείται από τους:

1. Γιώργος Κάζος, Πολιτικός Μηχανικός
2. Ιωάννης Βαζίμας, Γεωλόγος, MSc, DIC
3. Μαγδαληνή Κοσσίδα, Γεωλόγος, MSc
4. Ξενοφών Κάζος, Μεταλλειολόγος- Μεταλλουργός Μηχανικός, MSc
5. Αθηνά Δρόσου, Πολιτικός Μηχανικός

2 ΟΔΗΓΙΑ 2007/60/ΕΚ

2.1 Συνοπτική παρουσίαση Οδηγίας 2007/60/ΕΚ

Η Οδηγία για τις Πλημμύρες ([2007/60/ΕΚ](#)²) είναι η νομοθεσία του Ευρωπαϊκού Κοινοβουλίου σχετικά με την αξιολόγηση και τη διαχείριση των κινδύνων πλημμύρας. Η Οδηγία έχει ενσωματωθεί στο Ελληνικό Δίκαιο με την Κ.Υ.Α. Η.Π. 31822/1542/Ε103/2010³ ([ΦΕΚ Β' 1108/21.07.2010](#)) όπως τροποποιήθηκε και ισχύει με την ΚΥΑ 177772/924 (ΦΕΚ Β' 2140/22.06.2017), όπου στην έννοια της πλημμύρας περιλαμβάνονται και οι πλημμύρες από καταστροφές μεγάλων υδραυλικών έργων, όπως θραύσεις αναχωμάτων και φραγμάτων, που δεν αναφέρονται στην Οδηγία.

Οι βασικές απαιτήσεις της Ευρωπαϊκής οδηγίας χωρίζονται σε τρία (3) στάδια:

- 1^ο Στάδιο: Προκαταρκτική εκτίμηση της πλημμυρικής επικινδυνότητας στις λεκάνες απορροής των ποταμών και τις αντίστοιχες παράκτιες ζώνες (Άρθρο 4 & 5).
- 2^ο Στάδιο: Κατάρτιση Χαρτών Επικινδυνότητας Πλημμύρας και Χαρτών Κινδύνων Πλημμύρας για περιοχές που καθορίζονται με βάση το Άρθρο 5, όπου υπάρχουν δυνητικοί σοβαροί κίνδυνοι πλημμύρας ή είναι πιθανό να σημειωθεί πλημμύρα (Άρθρο 6).
- 3^ο Στάδιο: Κατάρτιση και εφαρμογή Σχεδίων Διαχείρισης Κινδύνων Πλημμύρας (Άρθρο 7). Τα σχέδια αυτά θα πρέπει να περιλαμβάνουν μέτρα μείωσης των πιθανοτήτων εμφάνισης πλημμύρας και των συνεπειών της, ενώ είναι αναγκαίο να προβλέπουν τρόπους θωράκισης τέτοιων περιοχών καθώς επίσης και την προετοιμασία του πληθυσμού σε ενδεχόμενο πλημμύρας.

Άλλες διατάξεις της Οδηγίας που σχετίζονται με τον συντονισμό, τη συνεργασία, την δημοσίευση και την δημόσια διαβούλευση παρατίθενται παρακάτω:

- Συντονισμός με την εφαρμογή της Οδηγίας Πλαίσιο για τα Νερά (2000/60/ΕΚ) (Άρθρο 9)
- Δημοσίευση και δημόσια διαβούλευση με τους ενδιαφερομένους φορείς (Άρθρο 10)

Τα Άρθρα της Οδηγίας παρουσιάζονται αναλυτικότερα ακολούθως:

ΚΕΦΑΛΑΙΟ Ι : ΓΕΝΙΚΕΣ ΔΙΑΤΑΞΕΙΣ

Άρθρο 1: Περιγραφή των Στόχων της Οδηγίας. Η οδηγία για τις πλημμύρες (Οδηγία 2007/60 / ΕΚ) θεσπίζει ένα εθνικό και διεθνές πλαίσιο για την αξιολόγηση και τη διαχείριση των κινδύνων πλημμύρας με στόχο τη μείωση των αρνητικών συνεπειών στην ανθρώπινη υγεία, το περιβάλλον, την πολιτιστική κληρονομιά και την οικονομική δραστηριότητα.

Άρθρο 2: Ορισμοί και προσδιορισμός των εννοιών της «πλημμύρας» και του «κινδύνου πλημμύρας».

- «πλημμύρα» ορίζεται η προσωρινή κάλυψη από νερό εδάφους το οποίο υπό φυσιολογικές συνθήκες δεν καλύπτεται από νερό. Αυτό περιλαμβάνει πλημμύρες από ποτάμια, ορεινούς

² ΟΔΗΓΙΑ 2007/60/ ΕΚ ΤΟΥ ΕΥΡΩΠΑΪΚΟΥ ΚΟΙΝΟΒΟΥΛΙΟΥ ΚΑΙ ΤΟΥ ΣΥΜΒΟΥΛΙΟΥ της 23ης Οκτωβρίου 2007 για την αξιολόγηση και τη διαχείριση των κινδύνων πλημμύρας.

³ Κ.Υ.Α. Η.Π. 31822/1542/Ε103 «Αξιολόγηση και διαχείριση των κινδύνων πλημμύρας, σε συμμόρφωση με τις διατάξεις της οδηγίας 2007/60/ ΕΚ «για την αξιολόγηση και τη διαχείριση των κινδύνων πλημμύρας», του Ευρωπαϊκού Κοινοβουλίου και του Συμβουλίου της 23ης Οκτωβρίου 2007»

χειμάρρους, εφήμερα ρέματα της Μεσογείου και πλημμύρες από τη θάλασσα σε παράκτιες περιοχές, δύναται δε να εξαιρεί πλημμύρες από συστήματα αποχέτευσης.

- «κίνδυνος πλημμύρας» ορίζεται ο συνδυασμός της πιθανότητας να λάβει χώρα πλημμύρα και των δυνητικών αρνητικών συνεπειών για την ανθρώπινη υγεία, το περιβάλλον, την πολιτιστική κληρονομιά και τις οικονομικές δραστηριότητες, που συνδέονται με αυτήν την πλημμύρα.

Άρθρο 3: Συντονισμός διοικητικών ρυθμίσεων σε επίπεδο περιοχής λεκάνης απορροής ποταμού. Η Οδηγία 2007/60/ΕΚ υιοθετεί την προσέγγιση του άρθρου 3 της Ευρωπαϊκής Οδηγίας Πλαίσιο για τη Διαχείριση των Υδάτων (Οδηγία 2000/60/ΕΚ) με δυνατότητα εξαιρέσεων ιδίως σε ότι αφορά στη μονάδα διαχείρισης της περιοχής της λεκάνης απορροής ποταμού και της αρμόδιας αρχής που έχουν οριστεί βάσει της Οδηγίας 2000/60/ΕΚ. Επιπλέον των λεκανών και υπολεκανών απορροής που περιλαμβάνονται στις εν λόγω περιοχές, όλα τα τμήματα της ακτής θεωρούνται τμήμα των περιοχών της λεκάνης απορροής ποταμού και ως εκ τούτου καλύπτονται από τις διατάξεις του άρθρου αυτού.

ΚΕΦΑΛΑΙΟ ΙΙ: ΠΡΟΚΑΤΑΡΚΤΙΚΗ ΑΞΙΟΛΟΓΗΣΗ ΤΩΝ ΚΙΝΔΥΝΩΝ ΠΛΗΜΜΥΡΑΣ

Άρθρο 4: Το Άρθρο 4 της οδηγίας ορίζει ότι κάθε κράτος μέλος αναλαμβάνει την Προκαταρκτική Αξιολόγηση των Κινδύνων Πλημμύρας (PFRA), μέχρι τις 22 Δεκεμβρίου 2011. Η Προκαταρκτική Αξιολόγηση θα πρέπει να βασίζεται σε διαθέσιμες πληροφορίες και να αξιολογεί τις δυσμενείς συνέπειες των πλημμυρών στην υγεία του ανθρώπου, την οικονομική δραστηριότητα, την πολιτιστική κληρονομιά και το περιβάλλον από όλες τις δυνητικά σημαντικές πηγές των πλημμυρών.

Αναλυτικότερα, το Άρθρο 4 ορίζει ότι:

Για κάθε περιοχή λεκάνης απορροής ποταμού ή μονάδα διαχείρισης ή τμήμα διεθνούς περιοχής λεκάνης απορροής ποταμού που βρίσκεται στην επικράτειά τους, τα κράτη μέλη διεξάγουν προκαταρκτική αξιολόγηση κινδύνων πλημμύρας με προθεσμία ολοκλήρωσης την 22η Δεκεμβρίου 2011 η οποία περιλαμβάνει:

A) Χάρτες της περιοχής της λεκάνης απορροής του ποταμού σε κατάλληλη κλίμακα περιγράφοντας τα τοπογραφικά χαρακτηριστικά και τη χρήση γης.

B) Περιγραφή παλαιότερων πλημμυρών με σημαντικές αρνητικές επιπτώσεις σε ανθρώπινες ζωές, οικονομία και περιβάλλον.

Γ) Περιγραφή παλαιότερων σημαντικών πλημμυρών εκ των οποίων ενδεχομένως μπορούν να προβλεφθούν παρόμοια μελλοντικά φαινόμενα. Αναλόγως των ειδικών αναγκών των κρατών-μελών περιλαμβάνεται αξιολόγηση των δυνητικών αρνητικών συνεπειών μελλοντικών πλημμυρών στον άνθρωπο, το περιβάλλον, την οικονομία και την πολιτιστική κληρονομιά λαμβάνοντας υπόψη ζητήματα όπως τοπογραφία η θέση των υδατορρευμάτων και τα γενικά γεωμορφολογικά χαρακτηριστικά τους.

Σε περιπτώσεις διεθνών περιοχών λεκάνης απορροής ποταμού προβλέπεται για τα κράτη μέλη μέριμνα για ανταλλαγή σχετικών πληροφοριών μεταξύ των αρμόδιων αρχών τους.

Άρθρο 5: Στο Άρθρο 5 ορίζεται περαιτέρω ότι βάσει της προκαταρκτικής αξιολόγησης κινδύνων πλημμύρας τα κράτη μέλη προσδιορίζουν τις περιοχές για τις οποίες συμπεραίνουν ότι υπάρχουν δυνητικοί κίνδυνοι πλημμύρας ενώ στις περιπτώσεις διεθνών περιοχών λεκάνης απορροής ποταμού τα κράτη μέλη καλούνται να συντονιστούν.

ΚΕΦΑΛΑΙΟ III: ΧΑΡΤΕΣ ΕΠΙΚΙΝΔΥΝΟΤΗΤΑΣ ΠΛΗΜΜΥΡΑΣ ΚΑΙ ΧΑΡΤΕΣ ΚΙΝΔΥΝΩΝ ΠΛΗΜΜΥΡΑΣ

Άρθρο 6: Κατάρτιση Χαρτών Επικινδυνότητας Πλημμύρας και Χαρτών Κινδύνων Πλημμύρας για περιοχές που καθορίζονται με βάση το άρθρο 5, όπου υπάρχουν δυνητικοί σοβαροί κίνδυνοι πλημμύρας ή είναι πιθανό να σημειωθεί πλημμύρα.

ΚΕΦΑΛΑΙΟ IV: ΣΧΕΔΙΑ ΔΙΑΧΕΙΡΙΣΗΣ ΤΩΝ ΚΙΝΔΥΝΩΝ ΠΛΗΜΜΥΡΑΣ

Άρθρα 7 & 8: Κατάρτιση και εφαρμογή Σχεδίων Διαχείρισης Κινδύνων Πλημμύρας σε επίπεδο Περιοχής Λεκάνης Απορροής Ποταμού (Υδατικό Διαμέρισμα-ΥΔ) για τις περιοχές υψηλού κινδύνου πλημμύρας που ορίζονται σύμφωνα με το άρθρο 5 και συντονισμός κρατών στην περίπτωση διεθνών Περιοχών Λεκανών Απορροής.

ΚΕΦΑΛΑΙΟ V: ΣΥΝΤΟΝΙΣΜΟΣ ΜΕ ΤΗΝ ΟΔΗΓΙΑ 2000/60/ΕΚ, ΕΝΗΜΕΡΩΣΗ ΤΟΥ ΚΟΙΝΟΥ ΚΑΙ ΔΙΑΒΟΥΛΕΥΣΗ

Άρθρα 9 & 10: Ενημέρωση του κοινού κατά το στάδιο Προκαταρκτικής Αξιολόγησης Κινδύνων Πλημμύρας, κατάρτισης χαρτών επικινδυνότητας και χαρτών κινδύνων πλημμύρας και εξασφάλιση της ενεργής συμμετοχής του κοινού κατά τη διαμόρφωση και την επανεξέταση των Σχεδίων Διαχείρισης των Κινδύνων Πλημμύρας σε συντονισμό με την Οδηγία 2000/60/ΕΚ (εξαμηνιαία διαβούλευση με βάση το άρθρο 14).

Πιο συγκεκριμένα:

- Οι πληροφορίες των πρώτων χαρτών επικινδυνότητας και των χαρτών κινδύνου πλημμύρας καθώς και οι επανεξετάσεις αυτών (άρθρα 6 και 14) θα πρέπει να συντονίζονται με τις επανεξετάσεις που προβλέπονται από το άρθρο 5 παράγραφος 2 της Οδηγίας 2000/60/ΕΚ.
- Τα πρώτα σχέδια διαχείρισης των κινδύνων πλημμύρας και οι επανεξετάσεις αυτών (άρθρα 7 και 14) θα πρέπει να συντονίζονται με τις επανεξετάσεις που προβλέπονται από το άρθρο 13 παράγραφος 7 της Οδηγίας 2000/60/ΕΚ.
- Η ενεργός συμμετοχή των ενδιαφερομένων θα πρέπει να είναι σε συντονισμό, κατά περίπτωση, με την ενεργό συμμετοχή των ενδιαφερομένων στο πλαίσιο του άρθρου 14 της Οδηγίας 2000/60/ΕΚ.

Τα κράτη μέλη είναι αρμόδια για τη διαθεσιμότητα των προκαταρκτικών αξιολογήσεων κινδύνων πλημμύρας, των χαρτών επικινδυνότητας πλημμύρας, των χαρτών κινδύνων πλημμύρας και των σχεδίων διαχείρισης των κινδύνων πλημμύρας στο κοινό. Επίσης ενθαρρύνουν την ενεργό συμμετοχή του κοινού τόσο στην κατάρτιση όσο και στην επανεξέταση και ενημέρωση των σχεδίων διαχείρισης των κινδύνων πλημμύρας.

Η ενεργός συμμετοχή υπονοεί ότι οι συμμετοχοί καλούνται να συμβάλουν ενεργά στη διαδικασία προγραμματισμού με τη συζήτηση των ζητημάτων συμβάλλοντας στη λύση τους.

Τα Κράτη Μέλη πρέπει να ενθαρρύνουν την ενεργό συμμετοχή και να εξασφαλίσουν τις διαβουλεύσεις και την πρόσβαση στις βασικές πληροφορίες.

Οι διαβουλεύσεις σημαίνουν ότι το κοινό μπορεί να αντιδράσει στα σχέδια και τις προτάσεις, που αναπτύσσονται από τις αρχές. Η ενεργός συμμετοχή, εντούτοις, σημαίνει ότι οι συμμετοχοί συμμετέχουν ενεργά στη διαδικασία προγραμματισμού με τη συζήτηση των ζητημάτων και τη συμβολή στη λύση τους. Η ουσιαστική έως ενεργός συμμετοχή είναι η δυνατότητα για τους συμμετέχοντες να επηρεάσουν τη διαδικασία. Δεν υπονοεί απαραιτήτως ότι γίνονται επίσης αρμόδιοι για την αξιολόγηση και τη διαχείριση των κινδύνων πλημμύρας.

ΚΕΦΑΛΑΙΟ VI : ΜΕΤΡΑ ΕΦΑΡΜΟΓΗΣ ΚΑΙ ΤΡΟΠΟΠΟΙΗΣΕΙΣ

Άρθρα 11 & 12: Πρόβλεψη για τη θέσπιση τεχνικών υποδειγμάτων για την επεξεργασία και τη διαβίβαση των δεδομένων στην Ευρωπαϊκή Επιτροπή (ΕΕ), συμπεριλαμβανομένων των στατιστικών και χαρτογραφικών δεδομένων. Η κανονιστική επιτροπή του άρθρου 21 της Οδηγίας 2000/60/ΕΚ ορίζεται ότι θα επικουρεί την Επιτροπή των Ευρωπαϊκών Κοινοτήτων (Ε.Ε.Κ.) και για τα θέματα της Οδηγίας 2007/60/ΕΚ.

ΚΕΦΑΛΑΙΟ VII : ΜΕΤΑΒΑΤΙΚΑ ΜΕΤΡΑ

Άρθρο 13: Σύμφωνα με το άρθρο 13, τα κράτη μέλη μπορούν να αποφασίζουν να μην διεξάγουν την Προκαταρκτική Αξιολόγηση Κινδύνων Πλημμύρας που αναφέρεται στο άρθρο 4 για εκείνες τις λεκάνες απορροής ποταμών, υπολεκάνες απορροής ή παράκτιες περιοχές όπου είτε έχουν: (α) ήδη διενεργήσει αξιολόγηση κινδύνου πλημμύρας πριν από τις 22 Δεκεμβρίου 2010 καταλήγοντας στο συμπέρασμα ότι υφίσταται ή ότι κρίνεται πιθανό να παρουσιασθεί δυνητικός σοβαρός κίνδυνος πλημμύρας ο οποίος οδηγεί στον καθορισμό της περιοχής μεταξύ εκείνων που παρατίθενται στο άρθρο 5 (1) ή (β) έχουν αποφασίσει πριν τις 22 Δεκεμβρίου 2010, να καταστρώσουν Χάρτες Επικινδυνότητας Πλημμύρας και Χάρτες Κινδύνων Πλημμύρας και να καταρτίσουν Σχέδια Διαχείρισης των Κινδύνων Πλημμύρας, σύμφωνα με τις σχετικές διατάξεις της παρούσας Οδηγίας.

Τα κράτη μέλη μπορούν να αποφασίζουν να χρησιμοποιούν χάρτες επικινδυνότητας πλημμύρας και χάρτες κινδύνων πλημμύρας που έχουν καταστρωθεί πριν από τις 22 Δεκεμβρίου 2010, εάν οι χάρτες αυτοί παρέχουν ισοδύναμο επίπεδο πληροφοριών με το προβλεπόμενο στο άρθρο 6.

Ομοίως, τα κράτη μέλη μπορούν να αποφασίζουν να χρησιμοποιούν σχέδια διαχείρισης των κινδύνων πλημμύρας που έχουν καταρτισθεί πριν από τις 22 Δεκεμβρίου 2010, εφόσον το περιεχόμενο των σχεδίων αυτών είναι ισοδύναμο με τις προδιαγραφές σχεδίου που καθορίζει το άρθρο 7.

ΚΕΦΑΛΑΙΟ VIII : ΕΠΑΝΕΞΕΤΑΣΕΙΣ, ΕΚΘΕΣΕΙΣ ΚΑΙ ΤΕΛΙΚΕΣ ΔΙΑΤΑΞΕΙΣ

Άρθρο 14: Περιέχουν διατάξεις που αφορούν στην επανεξέταση και επικαιροποίηση (εφόσον κριθεί αναγκαίο) της Προκαταρκτικής Αξιολόγησης, των Χαρτών Επικινδυνότητας Πλημμύρας, των Χαρτών Κινδύνου Πλημμύρας και των Σχεδίων Διαχείρισης. Όσον αφορά την Προκαταρκτική Αξιολόγηση η επικαιροποίηση πρέπει να ολοκληρωθεί έως τις 22 Δεκεμβρίου 2018 και εν συνεχεία ανά εξαετία (Άρθρο 14, παρ.2). Αντίστοιχα για τους χάρτες επικινδυνότητας πλημμύρας και οι χάρτες κινδύνων πλημμύρας η επικαιροποίηση μπορεί να πραγματοποιηθεί έως τις 22 Δεκεμβρίου 2019 και στη συνέχεια ανά εξαετία και τέλος Τα Σχέδια Διαχείρισης επικαιροποιούνται έως τις 22-12-2021 και στη συνέχεια ανά εξαετία.

Άρθρο 15: Το άρθρο 15 μιλάει για την υποχρέωση των κρατών - μελών να καταθέσουν στην Επιτροπή την Προκαταρκτική αξιολόγηση κινδύνων πλημμύρας, τους χάρτες επικινδυνότητας πλημμύρας, τους χάρτες κινδύνων πλημμύρας και τα σχέδια διαχείρισης των κινδύνων πλημμύρας των άρθρων 4, 6 και 7 καθώς και την επανεξετασθείσα και, ενδεχομένως, επικαιροποιημένη έκδοσή τους εντός τριών μηνών από τις προβλεπόμενες ημερομηνίες.

Άρθρο 16: Η Επιτροπή υποβάλλει στο Ευρωπαϊκό Κοινοβούλιο και το Συμβούλιο έκθεση σε σχέση με την πρόοδο της εφαρμογής της Οδηγίας λαμβάνοντας επιπλέον υπόψη τις επιπτώσεις της κλιματικής αλλαγής με καταληκτική ημερομηνία υποβολής έως τις 22 Δεκεμβρίου 2018.

Άρθρα 17, 18 & 19: Καλύπτουν τη θέσπιση διατάξεων συμμόρφωσης με την παρούσα Οδηγία, τη θέση τους σε ισχύ και τους αποδέκτες της Οδηγίας.

Πίνακας 2.1: Το χρονοδιάγραμμα εφαρμογής των διατάξεων της Οδηγίας συνοψίζεται στον παρακάτω πίνακα.

| Αντικείμενο | Προθεσμία | Παραπομπές |
|---|--|----------------|
| Έναρξη ισχύος της Οδηγίας | 26.11.2007 | Άρθρο 18 |
| Συμμόρφωση των Κρατών Μελών με την Οδηγία | 26.11.2009 | Άρθρο 17 |
| Θέσπιση τεχνικών υποδειγμάτων για: <ul style="list-style-type: none"> • Την προκαταρκτική αξιολόγηση κινδύνων πλημμύρας (άρθρο 4, παρ. 4) • Τους χάρτες επικινδυνότητας πλημμύρας και τους χάρτες κινδύνων πλημμύρας (άρθρο 6, παρ. 8) • Τα σχέδια των κινδύνων πλημμύρας (άρθρο 7, παρ.8) | 22.11.2009 22.12.2011 22.12.2013 | Άρθρο 11 |
| Διοικητικές ρυθμίσεις | 26.5.2010 | Άρθρο 3 |
| Χρήση των υφιστάμενων εργαλείων | 22.12.2010 | Άρθρο 13 |
| Προκαταρκτική Αξιολόγηση των Κινδύνων Πλημμύρας | 22.12.2011 | Άρθρο 4 & 5 |
| Διαδικασία συμμετοχής του κοινού ξεκινά (δημοσίευση του μηχανισμού και το χρονοδιάγραμμα για διαβούλευση) | 22.12.2012 * | Άρθρο 9.3 & 10 |
| Χάρτες επικινδυνότητας πλημμύρας και χάρτες κινδύνων πλημμύρας | 22.12.2013 ** | Άρθρο 6 |
| Σχέδια Διαχείρισης των Κινδύνων Πλημμύρας | 22.12.2015 *** | Άρθρο 7 |
| 2η Προκαταρκτική Αξιολόγηση των Κινδύνων Πλημμύρας, πιθανή επίδραση των κλιματικών αλλαγών στην συχνότητα πλημμύρων | 22.12.2018 | Άρθρο 14.1 & 4 |
| Επανεξέταση και επικαιροποίηση (εάν χρειάζεται) των Χαρτών Επικινδυνότητας Πλημμύρας και των χαρτών κινδύνων πλημμύρας | 22.12.2019 | Άρθρο 14.2 |
| Τέλος του 1ου κύκλου Διαχείρισης των Κινδύνων Πλημμύρας 2ος κύκλος των Σχεδίων Διαχείρισης των Κινδύνων Πλημμύρας 3ος κύκλος των Σχεδίων Διαχείρισης Λεκανών Απορροής της Οδηγίας Πλαίσιο για τα Ύδατα | 22.12.2021 | Άρθρο 14.3 & 4 |

* = συντονισμός με τις απαιτήσεις του άρθρου 14 (ΟΠΥ)

** = ημερομηνία της 1^{ης} αναθεώρησης της ανάλυσης πιέσεων και επιπτώσεων στο πλαίσιο της ΟΠΥ.

*** = ημερομηνία της 1^{ης} αναθεώρησης των σχεδίων διαχείρισης λεκάνης απορροής ποταμού της ΟΠΥ. Επανεξέταση/ενημέρωση κάθε 6έτη. Υποβολή εκθέσεων προς την Επιτροπή: 3 μήνες μετά

2.2 Υφιστάμενη κατάσταση σε σχέση με την εφαρμογή της Οδηγίας 2007/60/ΕΚ στην Ελλάδα

Το Σχέδιο Διαχείρισης αποτελεί το βασικό εργαλείο προγραμματισμού και τον κεντρικό μηχανισμό αναφοράς της χώρας προς την Ευρωπαϊκή Επιτροπή όσον αφορά την αξιολόγηση και τη διαχείριση των κινδύνων πλημμύρας.

Η Ελλάδα καλείται να σχεδιάσει και να εφαρμόσει Σχέδια Διαχείρισης Κινδύνων Πλημμύρας για τα 14 Υδατικά της Διαμερίσματα. Για την εφαρμογή της Οδηγίας 2007/60/ΕΚ στην Ελλάδα, έχει ολοκληρωθεί και υποβληθεί στην ΕΕ η Έκθεση Προκαταρκτικής Αξιολόγησης Κινδύνων Πλημμύρας

για τα 14 Υδατικά Διαμερίσματα της χώρας και η επικαιροποίησή της (<http://www.ypeka.gr/Default.aspx?tabid=252&language=el-GR>) και έχουν ανατεθεί από την Ειδική Γραμματεία Υδάτων, πέντε (5) μελέτες, οι οποίες καλύπτουν το σύνολο των Υδατικών Διαμερισμάτων της χώρας. Επίσης έχει ανατεθεί από την Ειδική Γραμματεία Υδάτων με διακριτή σύμβαση, το Σχέδιο Διαχείρισης Κινδύνων Πλημμύρας της λεκάνης απορροής του π. Έβρου, το οποίο έχει ολοκληρωθεί.

Οι μελέτες αυτές είναι οι ακόλουθες:

1. Σχέδια Διαχείρισης Κινδύνων Πλημμύρας Λεκανών Απορροής Ποταμών των ΥΔ Ανατολικής Μακεδονίας και Θράκης, πλην της λεκάνης απορροής π. Έβρου.
2. Σχέδια Διαχείρισης Κινδύνων Πλημμύρας Λεκανών Απορροής Ποταμών των ΥΔ Ηπείρου, Δυτικής Στερεάς Ελλάδας και Θεσσαλίας.
3. Σχέδια Διαχείρισης Κινδύνων Πλημμύρας Λεκανών Απορροής Ποταμών των ΥΔ Δυτικής, Βόρειας και Ανατολικής Πελοποννήσου και Κρήτης.
4. Σχέδια Διαχείρισης Κινδύνων Πλημμύρας Λεκανών Απορροής Ποταμών των ΥΔ Κεντρικής και Δυτικής Μακεδονίας.
5. Σχέδια Διαχείρισης Κινδύνων Πλημμύρας Λεκανών Απορροής Ποταμών των ΥΔ Αττικής, Ανατολικής Στερεάς Ελλάδας και Νήσων Αιγαίου.

Οι ανωτέρω μελέτες, περιλαμβάνουν μεταξύ άλλων, τους Χάρτες Επικινδυνότητας και Κινδύνου Πλημμύρας στις Ζώνες Δυνητικά Υψηλού Κινδύνου Πλημμύρας, τα Σχέδια Διαχείρισης Κινδύνου Πλημμύρας και τις Στρατηγικές Μελέτες Περιβαλλοντικών Επιπτώσεων (ΣΜΠΕ).

Στο ΥΔ Ανατολικής Μακεδονίας έχει εγκριθεί το 1^ο στάδιο της μελέτης (Απόφαση ΕΓΥ με α.π. 140454/26-4-2017), το οποίο αφορά την κατάρτιση των Χαρτών Επικινδυνότητας και Κινδύνων Πλημμύρας. Επίσης, στις 14/07/2017, αναρτήθηκε στην ιστοσελίδα των Σχεδίων Διαχείρισης Κινδύνων Πλημμύρας (<http://floods.ypeka.gr/>) το Προσχέδιο του Σχεδίου Διαχείρισης Κινδύνων Πλημμύρας για το ανωτέρω Υδατικό Διαμέρισμα, ενώ βρίσκεται σε εξέλιξη η εκπόνηση της Στρατηγικής Μελέτης Περιβαλλοντικών Επιπτώσεων.

Η κατάρτιση του Σχεδίου Διαχείρισης Κινδύνων Πλημμύρας του ΥΔ Ανατολικής Μακεδονίας, θα ολοκληρωθεί με την ανάρτηση των στοιχείων του στο Ευρωπαϊκό Σύστημα Πληροφοριών Νερού WISE (Water Information System for Europe), σύμφωνα με τις προδιαγραφές που έχουν καθοριστεί από τον Ευρωπαϊκό Οργανισμό Περιβάλλοντος.

3 ΣΥΜΜΕΤΟΧΙΚΗ ΔΙΑΔΙΚΑΣΙΑ

3.1 Εισαγωγή

Οι διαδικασίες δημόσιας διαβούλευσης έχουν θεμελιώδη ρόλο κατά τη σύνταξη, την ανάγνωση και την αναθεώρηση των Σχεδίων Διαχείρισης Κινδύνων Πλημμύρας.

Στο Άρθρο 3.2.ε της ΚΥΑ,Η.Π. 31822/1542/Ε103/ 2010, αναφέρεται ότι:

«Οι Διευθύνσεις Υδάτων των Περιφερειών, στο πλαίσιο των αρμοδιοτήτων τους όπως αυτές περιγράφονται στο άρθρο 5 (παρ. 5, εδ. α, περ. 6) του Ν.3199/2003, αναλαμβάνει τις ακόλουθες ειδικότερες αρμοδιότητες: ε) μεριμνούν για την ουσιαστική συμμετοχή του κοινού στις διαδικασίες διαχείρισης των κινδύνων πλημμύρας σύμφωνα με το άρθρο 9».

Στο άρθρο 8 περίπτωση (δ) της ΚΥΑ,Η.Π. 31822/1542/Ε103/2010 όπως τροποποιήθηκε και ισχύει με την ΚΥΑ 177772/924, αντικαθίσταται ως εξής:

«δ. η ενεργός συμμετοχή όλων των ενδιαφερομένων, σύμφωνα με την παράγραφο 2 του άρθρου 9 της ΚΥΑ, Η.Π. 31822/1542/Ε103/2010, όπως τροποποιείται με την παράγραφο 4 του άρθρου 1 της ΚΥΑ 177772/924 συντονίζεται κατά περίπτωση με την ενεργό συμμετοχή των ενδιαφερομένων στο πλαίσιο εφαρμογής του άρθρου 15 του ΠΔ 51/2007, όπως ισχύει ή της παραγράφου 2,2 του άρθρου 7 του Ν.3199/2003 που εισάγεται με την παράγραφο 1, περίπτωση (ζ), του άρθρου πέμπτου του Ν.4117/2013 (Α'29)».

Στο άρθρο 9 της υπ' αριθ. 31822/1542/2010 κοινής υπουργικής απόφασης, η παράγραφος 2 αντικαθίσταται ως ακολούθως:

«2. Οι Διευθύνσεις Υδάτων των Αποκεντρωμένων Διοικήσεων μεριμνούν για την ουσιαστική συμμετοχή του ενδιαφερόμενου κοινού και των εμπλεκόμενων φορέων συμπεριλαμβανομένων των χρηστών, κατά τη διαδικασία εκπόνησης, επεξεργασίας, επανεξέτασης ή αναθεώρησης του Σχεδίου Διαχείρισης των Κινδύνων Πλημμύρας θέτοντας στη διάθεση τους όλα τα σχετικά στοιχεία και τις πληροφορίες που έχει συγκεντρώσει. Ειδικότερα:

α) Οι Διευθύνσεις Υδάτων των Αποκεντρωμένων Διοικήσεων προβαίνουν σε ηλεκτρονική ανάρτηση των Χαρτών Επικινδυνότητας Πλημμύρας, των Χαρτών Κινδύνων Πλημμύρας καθώς και του Προκαταρκτικού Σχεδίου Διαχείρισης των Κινδύνων Πλημμύρας, απευθύνοντας πρόσκληση προς το ενδιαφερόμενο κοινό και τους εμπλεκόμενους φορείς για να λάβουν γνώση του περιεχομένου τους, προκειμένου να εκφράσουν τις απόψεις τους και να υποβάλουν εγγράφως, ηλεκτρονικά ή με κάθε άλλο πρόσφορο μέσο τις παρατηρήσεις τους. Η δημοσιοποίηση των ανωτέρω μπορεί να γίνεται και με κάθε άλλο επιπλέον πρόσφορο μέσο.

β) Για τη διατύπωση και υποβολή παρατηρήσεων και απόψεων παρέχεται από την αρμόδια Διεύθυνση Υδάτων της οικείας Αποκεντρωμένης Διοίκησης εύλογη προθεσμία από τη δημοσιοποίηση του. Οι παρατηρήσεις του κοινού και των φορέων λαμβάνονται υπόψη κατά τη διαδικασία έγκρισης του Σχεδίου Διαχείρισης των Κινδύνων Πλημμύρας.

2.1. Σε περίπτωση εφαρμογής της παραγράφου 2.2 του άρθρου 3 της ΚΥΑ,Η.Π. 31822/1542/Ε103/2010, όπως τροποποιείται με την παράγραφο 1 του άρθρου 1 της ΚΥΑ 177772/924, και ισχύει κατά την κατάρτιση του παρόντος ΣΔΚΠ, η ανωτέρω διαδικασία δημοσιοποίησης για τη συμμετοχή του ενδιαφερόμενου κοινού και των εμπλεκόμενων φορέων, σύμφωνα με την παράγραφο 2 της ΚΥΑ,Η.Π. 31822/1542/Ε103/2010 όπως τροποποιήθηκε και ισχύει με την ΚΥΑ 177772/924, διενεργείται από την

Ειδική Γραμματεία Υδάτων. Η δημοσιοποίηση του προκαταρκτικού Σχεδίου Διαχείρισης των Κινδύνων Πλημμύρας μπορεί να γίνεται και σε συνεργασία με την αρμόδια Διεύθυνση Υδάτων της οικείας Αποκεντρωμένης Διοίκησης, χρησιμοποιώντας κάθε άλλο επιπλέον πρόσφορο μέσο.».

Περαιτέρω στο Άρθρο 7 της ΚΥΑ 11764/653/2006 ΚΥΑ σχετικά με την διάδοση των περιβαλλοντικών πληροφοριών, αναφέρεται ότι:

«1. Οι δημόσιες αρχές οργανώνουν τις περιβαλλοντικές πληροφορίες της αρμοδιότητάς τους που κατέχουν καθώς και αυτών που κατέχουν ή κατέχονται για λογαριασμό τους με σκοπό την ενεργητική και συστηματική διάδοσή τους,.....»

2. Οι πληροφορίες, που πρέπει να παρέχονται και να διαδίδονται, ενημερώνονται κατά περίπτωση και περιλαμβάνουν τουλάχιστον:

β) τις πολιτικές, τα σχέδια και τα προγράμματα που συνδέονται με το περιβάλλον·

.....»

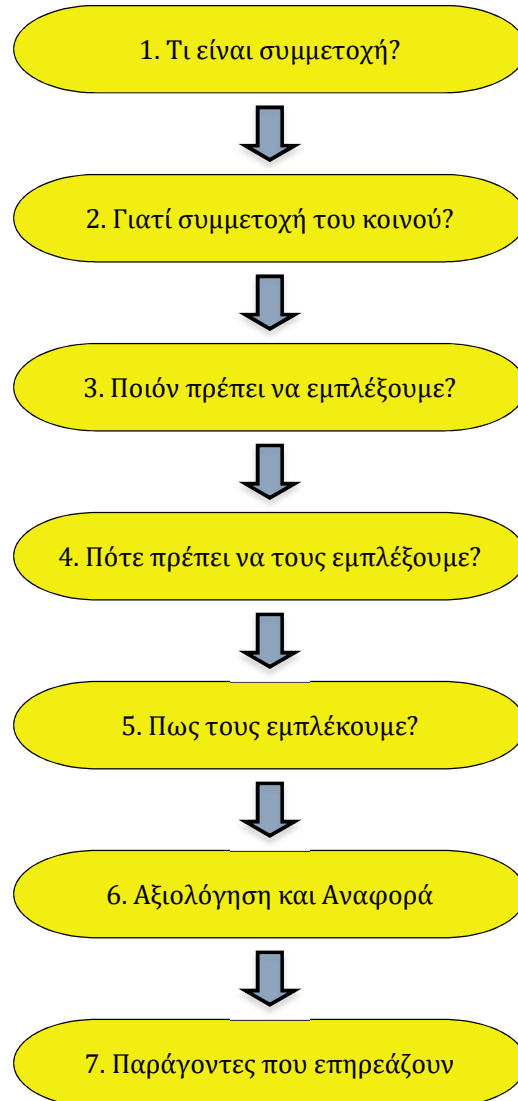
4. Με την επιφύλαξη της τήρησης ειδικών υποχρεώσεων που επιβάλλει η εθνική και κοινοτική νομοθεσία, σε περίπτωση άμεσης απειλής της ανθρώπινης ζωής ή του περιβάλλοντος λόγω ανθρώπινων δραστηριοτήτων ή φυσικών αιτίων, διαδίδονται άμεσα και χωρίς καθυστέρηση όλες οι πληροφορίες που κατέχονται από τις δημόσιες αρχές ή για λογαριασμό τους και οι οποίες θα ήταν δυνατόν να επιτρέψουν στο κοινό, που ενδέχεται να θιγεί, να λάβει μέτρα για την πρόληψη ή τον περιορισμό των ζημιών από την εν λόγω απειλή.

6. Οι δημόσιες αρχές μπορούν να ικανοποιούν τις απαιτήσεις του παρόντος άρθρου με τη δημιουργία συνδέσεων με ιστοσελίδες του Διαδικτύου στις οποίες θα μπορούν να αναζητούνται οι πληροφορίες».

Εκτός από την ΚΥΑ, Η.Π. 31822/1542/Ε103/ 2010, υπάρχουν απαιτήσεις για συμμετοχή του κοινού και σε άλλη νομοθεσία της ΕΕ, ειδικά στην Οδηγία για τη Στρατηγική Εκτίμηση Περιβαλλοντικών Επιπτώσεων (Οδηγία 2001/42/ΕΚ, ΣΕΙΑ). Οι διαδικασίες δημοσιοποίησης και διαβούλευσης της ΣΜΠΕ θα είναι σύμφωνες με το άρθρο 7 της ΚΥΑ ΥΠΕΧΩΔΕ/ΕΥΠΕ, υπ' αριθμ. Οίκ. 107017/28.8.2006 (ΦΕΚ 1225/Β/5.9.2006).

3.2 Βασικά θέματα για την οργάνωση της συμμετοχικής διαδικασίας

Στο Σχήμα που ακολουθεί παρουσιάζονται κάποια βασικά θέματα που εξετάζονται κατά την οργάνωση της συμμετοχικής διαδικασίας.



Σχήμα 3.1: Θέματα συμμετοχικής διαδικασίας

3.2.1 Τι είναι η συμμετοχή του κοινού;

Η συμμετοχή του κοινού μπορεί γενικά να οριστεί ως το να επιτραπεί στο κοινό να επηρεάσει την έκβαση σχεδίων και διαδικασιών εργασίας. Εντούτοις, υπάρχουν διαφορετικά επίπεδα επιρροής.

Το πρώτο επίπεδο πραγματικής συμμετοχής είναι οι διαβουλεύσεις. Οι διαβουλεύσεις χρησιμοποιούνται για να συγκεντρωθούν πληροφορίες ή απόψεις από εκείνους που εμπλέκονται για να αναπτύξουν λύσεις βασισμένες σε αυτήν την γνώση. Παρουσιάζονται εκθέσεις, σενάρια ή σχέδια και το κοινό καλείται να σχολιάσει. Η διαδικασία δεν παραχωρεί οποιοδήποτε μερίδιο στη λήψη αποφάσεων και οι επαγγελματίες δεν είναι δεσμευμένοι να λάβουν υπόψη τις απόψεις των ανθρώπων.

Διακρίνονται δύο τύποι διαβουλεύσεων: οι γραπτές και οι προφορικές διαβουλεύσεις. Στις γραπτές διαβουλεύσεις δημοσιεύονται και τίθενται στη διάθεση του κοινού και όλων των ενδιαφερόμενων οι απαραίτητες πληροφορίες για τη διατύπωση παρατηρήσεων. Στις προφορικές διαβουλεύσεις οι

συμμέτοχοι έχουν τη δυνατότητα να διοργανώσουν έναν διάλογο ή μια συζήτηση με τις αρμόδιες αρχές.

Ένα πιο υψηλό επίπεδο συμμετοχής είναι η συμμετοχή στην ανάπτυξη και την εφαρμογή σχεδίων. Τα ενδιαφερόμενα μέρη συμμετέχουν ενεργά στη διαδικασία προγραμματισμού, με τη συζήτηση των ζητημάτων και συμβάλλοντας στη λύση τους. Τα ακόμα πιο υψηλά επίπεδα συμμετοχής είναι η κοινή λήψη αποφάσεων και η αυτοδιάθεση. Η κοινή λήψη αποφάσεων υπονοεί ότι τα ενδιαφερόμενα μέρη όχι μόνο συμμετέχουν ενεργά στη διαδικασία προγραμματισμού, αλλά γίνονται και εν μέρει αρμόδια για την έκβαση του. Η ενθάρρυνση της συμμετοχής στην ανάπτυξη και την εφαρμογή των σχεδίων, πρέπει να θεωρηθεί βασική απαίτηση για την ενεργό συμμετοχή.

Προκειμένου να αποφευχθεί η απογοήτευση, είναι πολύ σημαντικό να καταστεί σαφές προς το κοινό ποια μορφή συμμετοχής του κοινού εξετάζεται και ποιος ο ρόλος που παίζει αυτό. Κατά τη διάρκεια και μετά από τη διαδικασία, πρέπει να δοθεί στους συμμετόχους και στο κοινό ανατροφοδότηση (feedback).

3.2.2 Γιατί επιβάλλεται η συμμετοχή του κοινού;

Αρχικά για την ενημέρωση, τον συντονισμό και τη συμμόρφωση με την Οδηγία. Το πιο σημαντικό όμως είναι η θεμελιώδης λογική για την ανάληψη συμμετοχής του κοινού, ώστε να εξασφαλιστεί η αποτελεσματική εφαρμογή της Οδηγίας και η επίτευξη του σκοπού της για την μείωση των αρνητικών συνεπειών των πλημμυρών στην ανθρώπινη υγεία, το περιβάλλον, την πολιτιστική κληρονομιά και τις οικονομικές δραστηριότητες.

Ο κύριος σκοπός της συμμετοχής του κοινού είναι να βελτιωθεί η λήψη αποφάσεων, εξασφαλίζοντας ότι οι αποφάσεις είναι πλήρως βασισμένες σε κοινές γνώσεις, εμπειρία και επιστημονικά στοιχεία, ότι οι αποφάσεις επηρεάζονται από τις απόψεις και την εμπειρία εκείνων που επηρεάζονται από αυτές, ότι εξετάζονται καινοτόμες και δημιουργικές επιλογές και ότι οι νέες ρυθμίσεις είναι εφαρμόσιμες, και αποδεκτές στο κοινό.

Τα βασικά πιθανά οφέλη που μπορούν να προκύψουν από τη συμμετοχή του κοινού είναι:

- Αύξηση της δημοσίας ευαισθητοποίησης επί των πλημμυρικών ζητημάτων.
- Χρησιμοποίηση της γνώσης, της εμπειρίας και των πρωτοβουλιών των διαφορετικών συμμετόχων, βελτιώνοντας έτσι την ποιότητα των σχεδίων, των μέτρων και της διαχείρισης των κινδύνων πλημμύρας.
- Δημόσια αποδοχή, υποχρέωση και υποστήριξη όσον αφορά τις διαδικασίες λήψης απόφασης.
- Διαφανέστερη και δημιουργικότερη λήψη αποφάσεων.
- Λιγότερες παρανοήσεις, καθυστερήσεις και επομένως αποτελεσματικότερη εφαρμογή της Οδηγίας. Μέσω της συμμετοχής, μπορούν να προσεγγιστούν μακροπρόθεσμες, ευρέως αποδεκτές λύσεις και να αποφευχθούν πιθανές συγκρούσεις, προβλήματα διαχείρισης και δαπάνες μακροπρόθεσμα.

3.2.3 Ποιον θα πρέπει να εμπλέξουμε;

Η Οδηγία χρησιμοποιεί διαφορετικούς όρους για να αναφέρει το κοινό. Αυτός ο όρος δεν καθορίζεται στην Οδηγία, αλλά το άρθρο 2 (δ) της Οδηγίας SEIA (2001/42/ΕΚ) δίνει έναν ορισμό, ο οποίος ισχύει επίσης στην Οδηγία: *"Ένα ή περισσότερα φυσικά ή νομικά πρόσωπα, και, συμφώνα με την εθνική νομοθεσία ή την πρακτική, οι ενώσεις, οι οργανώσεις ή οι ομάδες τους"*.

Το άρθρο 2 παράγραφος (4) της σύμβασης του Άαρχους περιέχει τον ίδιο ορισμό.

Σχετικά με την ενεργό συμμετοχή (παράγραφος 2 άρθρο 10) χρησιμοποιείται ο όρος ενδιαφερόμενος. Ο ενδιαφερόμενος μπορεί να ορμηνευθεί ως οποιοδήποτε πρόσωπο, ομάδα ή οργάνωση με ένα ενδιαφέρον ή ένα "συμφέρον" σε ένα ζήτημα είτε επειδή θα επηρεαστούν ή επειδή μπορούν να έχουν κάποια επιρροή στην έκβασή του. Αυτό περιλαμβάνει επίσης τα μέλη του κοινού που δεν γνωρίζουν ακόμα ότι θα επηρεαστούν (στην πράξη οι περισσότεροι μεμονωμένοι πολίτες και πολλές ΜΚΟ και επιχειρήσεις).

Για πρακτικούς λόγους είναι αδύνατο να περιληφθέν ενεργά όλοι οι πιθανοί συμμετοχοί σε όλα τα ζητήματα. Θα πρέπει να γίνει μια επιλογή. Αυτή η επιλογή μπορεί να βασιστεί στους ακόλουθους παράγοντες:

- Η σχέση του συμμετόχου με τα θέματα διαχείρισης κινδύνων πλημμύρας.
- Η κλίμακα και το πλαίσιο που ενεργούν - ποιους αντιπροσωπεύουν.
- Η ικανότητά τους για τη δέσμευση και
- Το πολιτικό, κοινωνικό, "περιβαλλοντικό" πλαίσιο.

διαφορετικοί συμμετοχοί μπορούν να έχουν διαφορετικές συνεισφορές.

Η Οδηγία 2007/60/ΕΚ ενθαρρύνει όλους τους πολίτες να λάβουν μέρος στην κατάρτιση, την επανεξέταση και την ενημέρωση των σχεδίων διαχείρισης των κινδύνων πλημμύρας και κρίνει τη συνεργασία μεταξύ των φορέων απαραίτητη σε όλες τις φάσεις υλοποίησης και αποφασιστικής σημασίας για να εξασφαλιστεί ότι όλη η διαδικασία θα πραγματοποιηθεί αποτελεσματικά και με διαφάνεια.

3.2.4 Πότε θα πρέπει να τους εμπλέξουμε;

Αυτή η ερώτηση είναι διαιρετή σε δύο ζητήματα, αρχικά το θέμα συγχρονισμού όσον αφορά τη διαδικασία, αφετέρου την πραγματική ανάγκη να αρχίσει η συμμετοχή του κοινού.

Αρχικά **συγχρονισμός**. Είναι σημαντικό να καθοριστούν σαφώς τα στάδια της διαδικασίας και κάθε στάδιο απαιτεί μια αναθεώρηση της ερώτησης "γιατί" και "ποιον". Ο ρόλος και η εμπλοκή του συμμετόχου μπορούν να διαφέρουν από στάδιο σε στάδιο. Το πότε θα περιληφθούν οι συμμετοχοί στη διαδικασία εξαρτάται από διάφορους παράγοντες.

Κάποιος μπορεί να πει ότι οι συμμετοχοί πρέπει να αναμιχτούν το νωρίτερο δυνατόν, προτού να ληφθούν αποφάσεις. Μονό τότε οι αρχές είναι σε θέση να ωφεληθούν βέλτιστα από τη διορατικότητα, την εμπειρία και τη γνώση τους και να επιτρέψουν τη μεγίστη συμμετοχή, την επιρροή και την τελική αποδοχή των ενδεχόμενων αποφάσεων. Δεν είναι πότε πάρα πολύ νωρίς. Κατά την ανάμειξη συμμετόχων σε ένα πολύ αρχικό στάδιο στη διαδικασία, πρέπει να καταστεί απολύτως σαφές στο συμμετόχο ποιος είναι ο ρόλος του και πως θα αντιμετωπιστεί η συμβολή του. Παραδείγματος χάριν κατά την οργάνωση της συμμετοχής του κοινού κατά τη διάρκεια μιας αναγνωριστικής μελέτης (για να προσδιορίσει την αίσθηση της επείγουσας ανάγκης των προβλημάτων και για να αποφασίσει να επενδύσει σε αυτό ή όχι), πρέπει να γίνεται σαφές εκ των προτέρων ότι το αποτέλεσμα αυτής της μελέτης μπορεί να είναι ότι το προβλεπόμενο έργο δεν θα εκτελεσθεί.

Κατά συνέπεια, ο βαθμός συμμετοχής των συμμετόχων σε αρχικές φάσεις μπορεί να είναι διαφορετικός από εκείνους σε επόμενες φάσεις. Τελικά, ο χρόνος της συμμετοχής του κοινού πρέπει να αξιολογηθεί σε κάθε περίπτωση χωριστά. Πρέπει να εξηγηθεί στους συμμετέχοντες πως θα

χρησιμοποιηθεί η συμμετοχή τους για να αποφευχθούν ψεύτικες προσδοκίες (διαχείριση των προσδοκιών!).

Αφετέρου η έννοια της **αναλογικότητας** όσον αφορά τη συμμετοχή. Πότε είναι η ενεργεία (ανθρώπινο δυναμικό, χρήματα) που τίθεται στη διαδικασία ανάλογη με την έκβαση;

Υπάρχει μια ανάγκη να ισορροπηθούν οι δαπάνες από την άποψη του χρόνου και των χρημάτων και των πιθανών οφελών. Αυτό είναι σχετικό και για το διοργανωτή της διαδικασίας και για τους συμμετέχοντες. Αυτό θα πρέπει να αξιολογηθεί σε κάθε περίπτωση χωριστά ανάλογα με τη μορφή συμμετοχής που πρόκειται να χρησιμοποιηθεί και άλλους λεπτομερείς παράγοντες. Η κρίση εμπειρογνομόνων και η κοινή λογική είναι τα εργαλεία για να εκτελεστεί ένα είδος ανάλυσης κίνδυνου για την αναλογικότητα.

3.3 Φορείς διαβούλευσης

Ως ενδιαφερόμενος φορέας μπορεί να θεωρηθεί ο καθένας από μας στο βαθμό που επηρεάζει και επηρεάζεται από τις πλημμύρες. Διακρίνονται οι ακόλουθες κατηγορίες φορέων οι οποίοι μπορεί και πρέπει να λάβουν μέρος στη διαδικασία συλλογής απόψεων για τα Σχέδια Διαχείρισης:

- **Φορείς λήψης αποφάσεων**, οι οποίοι έχουν θεσμική αρμοδιότητα και εμπλέκονται στην διαχείριση των κινδύνων πλημμύρας (Υπουργεία, Αποκεντρωμένες Διοικήσεις, Περιφέρειες, Δήμοι, ΔΕΥΑ κλπ.).
- **Εμπειρογνώμονες – ειδικοί**, δηλαδή επιστήμονες, εκπαιδευτικά ιδρύματα, Μη Κυβερνητικές Οργανώσεις, επιμελητήρια, ή άλλοι ειδικοί φορείς του ευρύτερου δημόσιου τομέα.
- **Ευρύ κοινό**, δηλαδή ο καθ' ένας από εμάς.
- **ΜΜΕ**, δηλαδή εφημερίδες, τηλεοπτικοί και ραδιοφωνικοί σταθμοί, ιστότοποι.

Τα βήματα που ακολουθεί η συμμετοχική διαδικασία είναι:

- η ενημέρωση,
- η έκφραση ενδιαφέροντος και
- η συμμετοχή αυτή καθ' αυτή

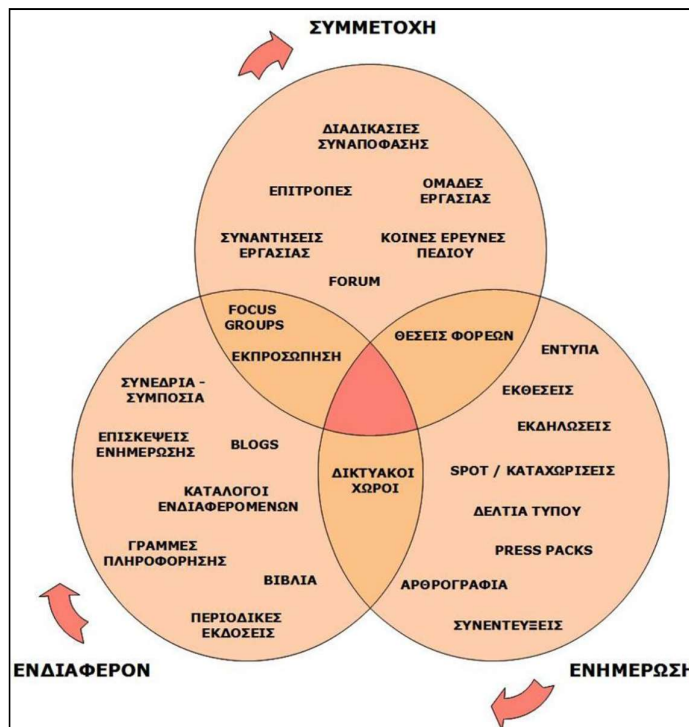
Ο κατάλογος των κοινωνικών εταίρων του Υδατικού Διαμερίσματος Ανατολικής Μακεδονίας που θα ενημερωθούν και θα συμμετέχουν στη διαδικασία διαβούλευσης παρουσιάζεται στο **Παράρτημα Ι**. Η καταγραφή γίνεται σε εθνικό, περιφερειακό και τοπικό επίπεδο.

Ο κατάλογος είναι ανοικτός και αποτελεί ένα από τα ζητήματα που τίθενται στη Διαβούλευση.

3.4 Διαθέσιμα εργαλεία

Όπως προαναφέρθηκε, ο σχεδιασμός της συμμετοχής των φορέων στη συμμετοχική διαδικασία έγκειται στην επιλογή των εργαλείων προσέγγισης των φορέων αυτών.

Για το σκοπό αυτό παρακάτω καταγράφονται αναλυτικά τα βασικά διαθέσιμα εργαλεία υποστήριξης της συμμετοχικής διαδικασίας. Τα βασικά διαθέσιμα εργαλεία υποστήριξης σε κάθε βήμα προώθησης της συμμετοχικής διαδικασίας, παρουσιάζονται στο Σχήμα που ακολουθεί:



**Σχήμα 3.2: Διαθέσιμα μέσα και τεχνικές για τη διαβούλευση
(Εθνικό Κέντρο Περιβάλλοντος και Αειφόρου Ανάπτυξης, 2006)**

Η μετάβαση από την ενημέρωση στο ενδιαφέρον απαιτεί κάποια (συνειδητή) κίνηση του ατόμου/φορέα (π.χ. κλήση μιας γραμμής πληροφόρησης, αγορά ενός βιβλίου, παροχή των στοιχείων επικοινωνίας του, κλπ).

Η μετάβαση από το ενδιαφέρον στη συμμετοχή απαιτεί ένα ακόμα βήμα που είναι η έκφραση άποψης. Στόχος της χρήσης των όποιων εργαλείων ενημέρωσης είναι η άποψη αυτή να διαμορφώνεται μετά από επαρκή πληροφόρηση.

Σημειώνουμε ότι και εδώ υπάρχουν επικαλύψεις μεταξύ των σταδίων (π.χ. το διαδίκτυο δίνει τη δυνατότητα λειτουργίας ως μέσο ενημέρωσης όσο και επιλογής των προς ανάγνωση πληροφοριών).

Παρακάτω εξετάζονται αναλυτικά τα διαθέσιμα εργαλεία και κατατάσσονται στα επίπεδα συμμετοχής του κοινού.

3.4.1 Πρόσβαση στην πληροφορία

Ενημερωτικά έντυπα

Αναφερόμαστε εδώ κυρίως σε βασικά ενημερωτικά έντυπα που παρουσιάζουν, συνοπτικά και με απλή σχετικά γλώσσα (εκλαϊκευμένα), το γενικό αντικείμενο πληροφόρησης. Η παραλαβή ενός τέτοιου εντύπου από το κοινό-στόχος μπορεί να γίνει είτε ενεργητικά, π.χ. επίσκεψη σε κάποιο γραφείο παροχής πληροφοριών, είτε παθητικά, π.χ. διανομή μέσω των λογαριασμών της αρμόδιας ΔΕΥΑ. Σε κάθε περίπτωση, στο πνεύμα της υποστήριξης της «συμμετοχικής διαδρομής», τα έντυπα θα πρέπει να δίνουν τη δυνατότητα για περαιτέρω πληροφορίες, εκδήλωση ενδιαφέροντος κλπ.

Εκθέσεις

Χρήση πολυσύχναστων χώρων για την ανάδειξη ζητημάτων δημόσιου ενδιαφέροντος. Δεν αναφερόμαστε εδώ τόσο σε εκθέσεις που φιλοξενούνται σε εξειδικευμένους εκθεσιακούς χώρους, οι οποίοι απαιτούν την «επί τούτου» παρουσία ενός επισκέπτη.

Εκδηλώσεις

Ποικίλες δραστηριότητες που μπορούν να «γίνουν είδηση», όπως μια δημόσια συναυλία κοινωνικού χαρακτήρα, μπορούν και να αποτελέσουν την πρώτη επαφή του κοινού με ένα ζήτημα. Το κοινό που ενημερώνεται δεν περιορίζεται στους παρευρισκόμενους, αλλά μπορεί να διευρυνθεί σημαντικά μέσω των ΜΜΕ.

Spot / καταχωρήσεις

Δωρεάν ή επί πληρωμή διασφάλιση χώρου/ χρόνου στα ΜΜΕ για τη δημοσίευση/ μετάδοση ενημερωτικών ανακοινώσεων. Το πλεονέκτημα των spots και των καταχωρήσεων είναι ο ολοκληρωμένος έλεγχος επί του περιεχομένου και του τρόπου προβολής. Το κύριο μειονέκτημα είναι (συνήθως) η περιορισμένη πληροφορία αναλογικά με το κόστος τους.

Δελτία τύπου

Ανακοινώσεις που στέλνονται κατά κύριο λόγο σε δημοσιογράφους και ΜΜΕ, καθώς και σε φορείς σχετικούς με το αντικείμενο, προκειμένου να δημοσιευθούν στο πλαίσιο της ειδησεογραφίας. Σε γενικές γραμμές, στα δελτία τύπου μπορεί κανείς να είναι πιο αναλυτικός, αρκεί να ακολουθεί μια κατανοητή δομή και διαδρομή στην ανάλυση της πληροφορίας. Δεν έχει όμως έλεγχο στην ακρίβεια, το βάθος και την κλίμακα προβολής της πληροφορίας αυτής.

Press Packs

«Πακέτα» ενημερωτικού υλικού που συνήθως πλαισιώνουν ένα βασικό δελτίο τύπου. Το υλικό μπορεί να περιλαμβάνει κείμενα, φωτογραφίες, ηλεκτρονικά μέσα (video, CDROM, DVD) καθώς και δείγματα σχετικά με το αντικείμενο. Βασικός στόχος ενός press pack είναι η υποστήριξη της βασικής ανακοίνωσης για να γίνει πιο ελκυστική και εκτενής η προβολή της. Επίσης, το υλικό μπορεί ενίοτε να χρησιμοποιηθεί και ως αρχειακό για περαιτέρω ανάλογες ειδήσεις.

Αρθρογραφία

Η αρθρογραφία αναλαμβάνεται κατά κύριο λόγο από άτομα της ομάδας έργου με σχετική εμπειρία, ή από επαγγελματίες δημοσιογράφους σχετικούς με το αντικείμενο του έργου. Συνήθως το κόστος της, σε όρους προσπάθειας και «αντικειμενικής» προβολής, είναι μεγαλύτερο από τη χρήση δελτίων τύπου και των άλλων μέσων που προαναφέρθηκαν. Είναι όμως ένα ιδιαίτερα πρόσφορο μέσο για την πρόκληση δημόσιας συζήτησης και την ανάδειξη ιδιαίτερων πτυχών των ζητημάτων. Τα τελευταία χρόνια έχει λάβει νέα πνοή και δύναμη μέσα από τα blogs ή weblogs (βλ. παρακάτω).

Συνεντεύξεις

Κατά κανόνα χρησιμοποιούνται για την ανάδειξη ζητημάτων παράλληλα με την προβολή κάποιου προσώπου που έχει τον ρόλο του «πρεσβευτή» του ζητήματος αυτού, λόγω θέσης ή άποψης. Κάποια στοιχεία τους χρήζουν προσοχής, όπως π.χ. ο βαθμός ταύτισης του ζητήματος με το εν λόγω άτομο. Στο πλαίσιο της δημόσιας συζήτησης μπορεί να είναι πολύ αποτελεσματικές, καθώς δίνουν μια

αίσθηση «διαλόγου» με πραγματικούς συνομιλητές και όχι απρόσωπης αντιπαράθεσης θέσεων από φορείς.

3.4.2 Εκδήλωση ενδιαφέροντος

Βιβλία

Η έκδοση ενός βιβλίου αναφοράς για ένα ζήτημα δημόσιου ενδιαφέροντος είναι μια μακροχρόνια και απαιτητική εργασία, με διαχρονικό όμως, συχνά, αντίκτυπο. Σε θέματα όπου απουσιάζει η σχετική βιβλιογραφία, ή αυτή είναι υπερβολικά εξειδικευμένη, ένα βιβλίο εισαγωγής ή ένα εγχειρίδιο μπορεί να παίξει σημαντικό ρόλο. Παράλληλα, η έκδοση ενός βιβλίου μπορεί να προβάλει και να αναδείξει τον συγγραφέα του ως γνώστη του αντικείμενου, δημιουργώντας περαιτέρω δημοσιότητα σε αυτό (βλ. και συνεντεύξεις). Σε ότι αφορά το κοινό, η αγορά ενός βιβλίου αποτελεί προφανή ένδειξη ενδιαφέροντος για το ζήτημα που αυτό πραγματεύεται.

Διαδικτυακοί χώροι

Οι «κλασικοί» διαδικτυακοί χώροι, παροχής και ανάδειξης εκλαϊκευμένου πληροφοριακού περιεχομένου, εξελίσσονται και εμπλουτίζονται διαρκώς με οπτικοακουστικά μέσα, δημιουργώντας σταδιακά την αίσθηση μιας on-line εμπειρίας. Από την άλλη πλευρά, χώροι που στοχεύουν στην ανάδειξη σύνθετων ζητημάτων τείνουν να απλοποιούνται εικαστικά και να προβάλλουν τον λόγο περισσότερο, ενίοτε λειτουργώντας και ως "portal" (πύλες) σε πρόσθετο υλικό αναφοράς. Το βασικό πλεονέκτημα σε κάθε περίπτωση πρέπει να είναι ο διαδραστικός χαρακτήρας: κάθε χρήστης να μπορεί να πάρει αυτό που του ταιριάζει περισσότερο. Υπ' αυτή την έννοια, ένας διαδικτυακός χώρος γεφυρώνει άμεσα τη βασική ενημέρωση με την εκδήλωση ενδιαφέροντος από πλευράς του επισκέπτη.

Blogs

Τα blogs (από το Web Log) είναι κατά βάση on-line χρονικά / ημερολόγια όπου ένα, κατά κανόνα, άτομο καταγράφει τις σκέψεις του, σχολιάζοντας γεγονότα της προσωπικής ή επαγγελματικής του ζωής, ή τη γενικότερη επικαιρότητα. Τα Blogs έχουν γίνει εξαιρετικά δημοφιλή ως τρόπος επικοινωνίας, αναδεικνύοντας ζητήματα και θέσεις που βρίσκονται στο περιθώριο της προσοχής των κλασικών ΜΜΕ. Ο βαθμός εξειδίκευσης πλέον είναι τέτοιος που είναι σύνηθες για στελέχη σε εταιρείες τεχνολογίας να έχουν προσωπικά blogs, όπου παρουσιάζουν με τον δικό τους τρόπο τις καινοτομίες και τις ενέργειες της επιχείρησής τους.

Περιοδικές εκδόσεις

Κάθε μορφής έντυπη ή ηλεκτρονική περιοδική έκδοση (newsletter, journal, digest κλπ) έχει, εκ των πραγμάτων, ένα χαρακτήρα «επικαιρότητας» και βραχυπρόθεσμη ή μεσοπρόθεσμη αξία ως υλικό αναφοράς. Για τις ανάγκες μιας διαδικασίας δημόσιου διαλόγου, το κύριο πλεονέκτημά της είναι η τακτική ανανέωση του ενδιαφέροντος στο αντικείμενο και η «σύνδεση με τα προηγούμενα», προκειμένου η συζήτηση να εξελίσσεται περαιτέρω. Η παρακολούθηση του περιεχομένου μιας περιοδικής έκδοσης προϋποθέτει συνήθως μια βασική γνώση του αντικείμενου και, ακόμη περισσότερο, το σχετικό ενδιαφέρον.

Γραμμές πληροφόρησης

Η επικοινωνία με μια «ανοιχτή γραμμή» πληροφόρησης αποτελεί μια ξεκάθαρη εκδήλωση ενδιαφέροντος από τον καλούντα. Παρότι οι πληροφορίες που παρέχονται μπορεί να είναι πανομοιότυπες με αυτές που είναι προσβάσιμες μέσω διαδικτύου, το κοινό που επικοινωνεί με μια ανοιχτή γραμμή διαφοροποιείται συνήθως κατά πολύ σε σχέση με εκείνο που χρησιμοποιεί τον υπολογιστή του για να μάθει περισσότερα. Σε κάθε περίπτωση, το κόστος λειτουργίας μιας γραμμής πληροφόρησης είναι αρκετά υψηλό.

Κατάλογοι ενδιαφερομένων

Η κατάρτιση καταλόγων ενδιαφερομένων, ατόμων και φορέων, είναι ίσως ο πιο σίγουρος και αποδοτικός, με όρους οφέλους/κόστους, τρόπος ανάδειξης και προβολής ενός ζητήματος. Ειδικότερα, η απόδοση του εκάστοτε καταλόγου εξαρτάται από τη στόχευσή του και τον τρόπο συλλογής των ονομάτων, καθώς και από το περιεχόμενο των ανακοινώσεων / προσκλήσεων / περιοδικών εκδόσεων που στέλνονται στους εγγεγραμμένους. Η κατάρτιση καταλόγου μπορεί να λειτουργήσει συμπληρωματικά προς όλα ουσιαστικά τα άλλα εργαλεία ενημέρωσης και πρόκλησης ενδιαφέροντος.

Επισκέψεις ενημέρωσης

Η διοργάνωση ενημερωτικών επισκέψεων, π.χ. από σχολεία και σωματεία, αποτελεί ένα πολύ χρήσιμο μέσο πληροφόρησης, κατάλληλο για τη δημιουργία «κλίματος» για ζητήματα δημόσιου ενδιαφέροντος. Στην ουσία, ο ίδιος ο χώρος επίσκεψης είναι που παρέχει το προνομιακό περιβάλλον στο οποίο μπορεί να αναπτυχθεί ένα ολοκληρωμένο πλαίσιο και ιστορικό γύρω από το σχετικό ζήτημα. Υπ' αυτή την έννοια, μια επιτυχημένη επίσκεψη ακολουθεί μια συγκεκριμένη διαδρομή και παράλληλα διηγείται μια «ιστορία».

Συνέδρια / ημερίδες

Τα συνέδρια και οι ημερίδες απευθύνονται κατά κύριο λόγο σε άτομα σχετικά με το αντικείμενο αλλά μπορούν να αποκτήσουν καθαρά ενημερωτικό χαρακτήρα απευθυνόμενα σε μεγάλη μερίδα πληθυσμού. Στόχος τους είναι η προαγωγή της γνώσης και του προβληματισμού γύρω από το εκάστοτε αντικείμενο. Υπ' αυτή την έννοια, έχουν βαρύνουσα σημασία στην υποστήριξη μιας διαδικασίας δημοσίου διαλόγου, καθότι παρέχουν ένα αναλυτικό υπόβαθρο, συνεκτικές θεματικές και τεκμηριωμένες θέσεις / προτάσεις. Παράλληλα, αναδεικνύουν συχνά «πρεσβευτές» των επιμέρους ζητημάτων που με τη σειρά τους μπορούν να αναδείξουν τα ζητήματα αυτά περαιτέρω (βλ. και συνεντεύξεις).

Focus Groups

Έχουν τις ρίζες τους στις ποιοτικές (σε αντιπαράθεση με τις ποσοτικές) έρευνες αγοράς. Με τον συντονισμό ενός ειδικού σε θέματα επικοινωνίας, άτομα με προσωπικό ενδιαφέρον (αλλά κατά κανόνα όχι εμπειρογνώμονες) για κάποιο ζήτημα συμμετέχουν σε μια συζήτηση στρογγυλής τραπέζης, εκφράζοντας τις απόψεις τους και αναδεικνύοντας σταδιακά θέσεις, τάσεις καθώς και νέες ιδέες. Τα focus groups είναι ιδιαίτερα χρήσιμα για την αναγνώριση των κοινωνικών αντιλήψεων γύρω από ένα ζήτημα και μπορούν να παρέχουν πολύ χρήσιμες πληροφορίες κατά την προετοιμασία ενός δημόσιου διαλόγου.

3.4.3 Ενεργός συμμετοχή

Εκπροσώπηση

Η παρουσία ενός ατόμου στο «χώρο» μιας δημόσιας συζήτησης, υποδηλώνει κατ' αρχάς το ενδιαφέρον του για το αντικείμενο της συζήτησης. Μπορούμε να πούμε ότι συμμετέχει ενεργά από τη στιγμή που τοποθετείται, εκφράζει ένα προβληματισμό, ή έστω διατυπώνει ένα ερώτημα που προάγει τη συζήτηση. Δεν αναφερόμαστε εδώ στην εκπροσώπηση κάποιου φορέα (βλ. παρακάτω Θέσεις Φορέων) αλλά του ίδιου του εαυτού του. Πάντως, στο πλαίσιο της διαδικασίας ενός δημόσιου διαλόγου, γενικά εκτιμάται ότι ένας πολίτης που εκφράζει ανοιχτά μια θέση, αντιπροσωπεύει ένα σημαντικό αριθμό πολιτών που έχουν παρόμοια άποψη, αλλά δεν κάνουν το βήμα της ανοιχτής τοποθέτησης.

Συμπλήρωση ερωτηματολογίου

Η διατύπωση απόψεων μέσα από ειδικά διαμορφωμένα ερωτηματολόγια αποτελεί ένα σημαντικό εργαλείο ενεργού συμμετοχής. Ανώνυμα ή επώνυμα τα ερωτηματολόγια εκφράζουν απόψεις προσώπων ή φορέων και αντιστοιχούν σε ικανό δείγμα πληθυσμού με αποτέλεσμα την ασφάλη (τις περισσότερες φορές) διεξαγωγή συμπερασμάτων σχετικά με το θέμα υπό εξέταση. Τα συμπεράσματα που προκύπτουν μπορούν να αποτελέσουν αντικείμενο περαιτέρω συζήτησης σε συναντήσεις εργασίας και ενημερωτικές ημερίδες.

Forum

Ο όρος χρησιμοποιείται συνήθως για να αποδώσει ένα χαλαρό πλαίσιο διαλόγου, με την έννοια ότι δεν τίθενται εξ αρχής συγκεκριμένοι στόχοι καταληκτικής συναίνεσης ή συμβιβασμού. Δεν τίθενται επίσης, συνήθως, χρονικοί περιορισμοί ή αυστηροί περιορισμοί συμμετοχής. Εκείνο που καθορίζεται είναι μια βασική θεματική. Δυνατότητα συμμετοχής έχουν γενικά όλοι οι φορείς (ή τα άτομα, κατά περίπτωση) που έχουν ενδιαφέρον για τη θεματική αυτή. Εκφράζονται και αντιπαραβάλλονται απόψεις, διατυπώνονται προτάσεις, γίνεται συζήτηση, αναδεικνύονται κοινοί άξονες και, ενδεχομένως, διατυπώνονται κάποιες κοινές θέσεις. Τα τελευταία χρόνια, η χρήση του διαδικτύου έδωσε τη δυνατότητα για τη λειτουργία e-forum, με τη συμμετοχή ακόμη και εταίρων από απομακρυσμένες περιοχές του πλανήτη και παρά τη διαφορά ώρας. Παρότι στο πλαίσιο ενός δημόσιου διαλόγου συνήθως απαιτείται ένα πιο αυστηρό πλαίσιο και υπάρχουν συγκεκριμένοι στόχοι και περιορισμοί, τα forum μπορούν να προηγηθούν της τυπικής διαδικασίας, όπως και τα focus groups, αναδεικνύοντας το πλέον πρόσφορο πλαίσιο εκκίνησης.

Θέσεις Φορέων

Η διατύπωση θέσεων ενός φορέα σε ένα λιγότερο ή περισσότερο αυστηρό πλαίσιο δημόσιου διαλόγου, απαιτεί κατ' αρχάς την ανάδειξη των θέσεων αυτών στο πλαίσιο του ίδιου του φορέα. Εξαιρέση αποτελούν πάγιες θέσεις που πηγάζουν από το ίδιο το αντικείμενο αυτό καθ' αυτό του φορέα. Υπ' αυτή την έννοια, η εκπροσώπηση ενός φορέα έχει τουλάχιστον διττό ρόλο: προς τον χώρο διαλόγου έχει χαρακτήρα ενεργού συμμετοχής, αλλά προς το εσωτερικό του φορέα έχει χαρακτήρα ενημέρωσης για κάποιο ζήτημα που ενδεχομένως δεν τον είχε απασχολήσει μέχρι τότε.

Συναντήσεις εργασίας

Ένα βήμα πιο πέρα από ημερίδες, συνέδρια κλπ, οι συναντήσεις εργασίας έχουν ως στόχο κάποιο συγκεκριμένο παραδοτέο που προκύπτει από τις συμβολές των συμμετεχόντων. Χωρίς να

προϋποθέτουν απόλυτη συναίνεση στις εκροές, ενέχουν έναν χαρακτήρα αμοιβαίας επιρροής: το όποιο παραδοτέο είναι προϊόν ζύμωσης μέσα από τη συζήτηση και την αναγνώριση νέων παραμέτρων «εν θερμώ». Δεν θα μπορούσε να είναι απλή σύνθεση θέσεων που στάλθηκαν γραπτά. Υπ' αυτή την έννοια, οι συναντήσεις εργασίας, π.χ. μεταξύ επιμέρους ομάδων εκπροσώπων του συνολικού κύκλου των εταίρων, αποτελούν ένα πολύτιμο εργαλείο για την προαγωγή του δημοσίου διαλόγου.

Ομάδες εργασίας

Όπως και στις συναντήσεις εργασίας, υπάρχει και εδώ κάποιος συγκεκριμένος επιθυμητός στόχος, κάποιο προβλεπόμενο παραδοτέο. Όμως οι ομάδες εργασίας ακολουθούν περισσότερα χρονικά βήματα, μέσα από σειρά συναντήσεων. Με τον τρόπο αυτό, το αποτέλεσμα μιας ομάδας εργασίας μπορεί να είναι πιο σύνθετο και ολοκληρωμένο, ενώ παράλληλα αυξάνεται η δυνατότητα συμβιβασμού και συγκεκριασμού των απόψεων των εταίρων. Οι πρακτικές προϋποθέσεις της συνεργασίας περιορίζουν συνήθως τον αριθμό των συμμετεχόντων, σε σχέση με τα forum και άλλα ανάλογα πλαίσια.

Επιτροπές

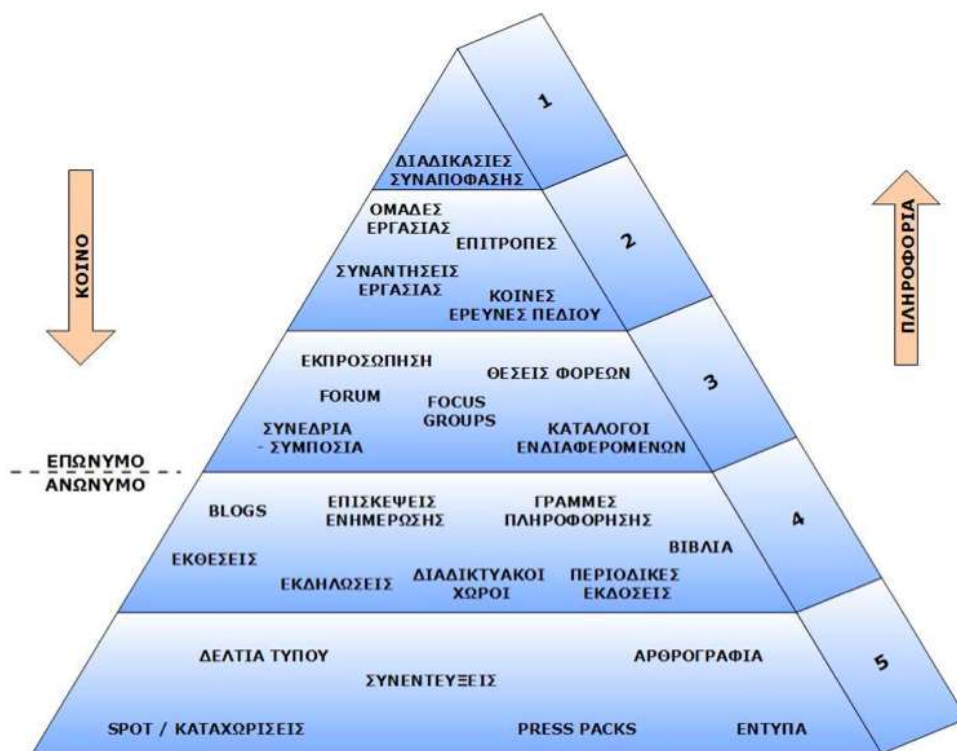
Σε σχέση με τις ομάδες εργασίας, οι επιτροπές έχουν κατά κανόνα ένα μονιμότερο και γενικότερο χαρακτήρα, υπερβαίνοντας επιμέρους θεματικές και βαραχυπρόθεσμους στόχους. Έχουν επίσης, συνήθως, έναν άμεσα ή έμμεσα αποφασιστικό χαρακτήρα, που οι ομάδες εργασίας δεν έχουν. Η πρόσκληση για συμμετοχή ενός εταίρου σε μια επιτροπή αποτελεί ουσιαστικά αναγνώριση της αρμοδιότητάς του στο αντικείμενο.

Διαδικασίες συναπόφασης

Στον όρο αυτό μπορούμε να περιλάβουμε κάθε ιεραρχικά ανώτατο πλαίσιο αποφασιστικού χαρακτήρα από περισσότερους του ενός εταίρους, υπό ίσους όρους. Η κατάληξη της διαδικασίας προϋποθέτει συναίνεση.

3.5 Ιεράρχηση εργαλείων

Το Σχήμα που ακολουθεί αποτυπώνει ιεραρχικά τα διάφορα εργαλεία πληροφόρησης και συμμετοχής ανάλογα με την ποσότητα και το βάθος της πληροφορίας που παρέχουν.



Σχήμα 3.3: Ιεράρχηση εργαλείων Διαθέσιμα μέσα και τεχνικές για τη διαβούλευση (Εθνικό Κέντρο Περιβάλλοντος και Αειφόρου Ανάπτυξης, 2006)

Η ιεράρχηση αυτή βαδίζει αντίστροφα από το ποσοστό του ευρύτερου κοινού το οποίο αγγίζει. Ως εκ τούτου, στη βάση τις πυραμίδας λίγες λέξεις φτάνουν σε πολλούς αποδέκτες, ενώ στην κορυφή, κείμενα επί κειμένων συγκεντρώνονται σε πολύ μικρό αριθμό ατόμων.

Σημειώνεται ιδιαίτερα η έννοια του βάθους της πληροφορίας: στην κορυφή ενδέχεται τελικά να φτάνουν επεξεργασμένα μικρά σχετικά κείμενα, π.χ. σχέδια νομού, τα όποια όμως είναι εξαιρετικά πυκνά και αντιπροσωπεύουν μεγάλο όγκο πληροφοριών που έχουν επεξεργαστεί οι μετέχοντες στα προηγούμενα επίπεδα.

Στο τρίτο επίπεδο της πυραμίδας, η διαχωριστική γραμμή υποδηλώνει το όριο της επικοινωνίας με το ανώνυμο κοινό, π.χ. μέσω διαφήμισης, από την επικοινωνία με γνωστούς αποδέκτες, π.χ. τους ενδιαφερόμενους που έχουν δώσει το όνομα τους.

Η διάκριση αυτή είναι εξαιρετικά σημαντική καθότι η γνώση των στοιχείων επαφής των αποδεκτών παρέχει τη δυνατότητα συνεχείας και συνεπειάς στην αποστέλλομενη πληροφορία.

4 ΕΠΙΛΟΓΗ ΚΑΤΑΛΛΗΛΩΝ ΥΠΟΣΤΗΡΙΚΤΙΚΩΝ ΕΡΓΑΛΕΙΩΝ

Στον παρακάτω πίνακα καταγράφονται τα επιμέρους εργαλεία σε αντίστροφη σειρά ιεράρχησης, από τα περισσότερο «γενικής χρήσης» στα πλέον εστιασμένα από πλευράς κοινού.

Η κατανομή των εργαλείων στις κατηγορίες Ενημέρωση / Ενδιαφέρον / Συμμετοχή φαίνεται με **μπλε** χρώμα και παράλληλα **επισημαίνονται** τα εργαλεία που επιλέγονται να χρησιμοποιηθούν στις δράσεις διαβούλευσης του Σχεδίου Διαχείρισης Κινδύνων Πλημμύρας του ΥΔ Ανατολικής Μακεδονίας. Σημαντικό είναι πάντως τα επιλεγμένα εργαλεία να καλύπτουν όλα τα επιμέρους στάδια της διαδικασίας διαβούλευσης.

Πίνακας 4.1: Επιλογή Εργαλείων υποστήριξης της διαβούλευσης ανάλογα με τα επίπεδα συμμετοχικής διαδικασίας

| Εργαλεία υποστήριξης της συμμετοχικής διαδικασίας | Επίπεδα Συμμετοχικής διαδικασίας | | |
|---|----------------------------------|-----------------------|-------------------|
| | Πρόσβαση στην πληροφορία | Έκφραση ενδιαφέροντος | Ενεργός συμμετοχή |
| Ενημερωτικά έντυπα | ✓ | | |
| Εκθέσεις | ✓ | | |
| Εκδηλώσεις | | | |
| Spot / καταχωρήσεις | | | |
| Δελτία τύπου | ✓ | | |
| Press Packs | | | |
| Συνεντεύξεις | ✓ | | |
| Διαδικτυακοί χώροι | | ✓ | |
| Blogs | | | |
| Περιοδικές εκδόσεις | | | |
| Γραμμές πληροφόρησης | | | |
| Κατάλογοι ενδιαφερομένων | | ✓ | |
| Επισκέψεις ενημέρωσης | | ✓ | |
| Ενημερωτικές ημερίδες | | ✓ | |
| Focus Groups | | | |
| Εκπροσώπηση | | | ✓ |
| Ερωτηματολόγια | | | ✓ |
| Forum | | | |
| Θέσεις φορέων | | | ✓ |
| Συναντήσεις εργασίας | | | ✓ |
| Ομάδες εργασίας | | | |
| Επιτροπές | | | |
| Διαδικασίες συναπόφασης | | | |

5 ΠΡΟΓΡΑΜΜΑΤΙΣΜΟΣ ΕΡΓΑΣΙΩΝ

5.1 Συνοπτική παρουσίαση δράσεων διαβούλευσης στο ΥΔ Ανατολικής Μακεδονίας

Η διαβούλευση προβλέπεται να αφορά τόσο τα Σχεδία Διαχείρισης όσο και την Στρατηγική Μελέτη Περιβαλλοντικών Επιπτώσεων (ΣΜΠΕ). Η διαβούλευση θα ξεκινήσει μετά την κατάρτιση των Σχεδίων Διαχείρισης αλλά η οργάνωσή της θα έχει ξεκινήσει νωρίτερα.

Οι διαδικασίες της δημοσιοποίησης και της διαβούλευσης περιλαμβάνουν:

1. Κατάρτιση προγράμματος διαβούλευσης στο οποίο καταγράφονται οι κοινωνικοί εταίροι που θα ενημερωθούν και θα συμμετέχουν στη διαδικασία διαβούλευσης. Επίσης διατυπώνονται οι βασικοί κανόνες της διαβούλευσης, ο τρόπος οργάνωσης της συμμετοχικής διαδικασίας και οι μορφές αυτής, τα διαθέσιμα εργαλεία, η επιλογή των κατάλληλων υποστηρικτικών εργαλείων και το πρόγραμμα εργασιών στα πλαίσια της διαβούλευσης.
2. Την ανάρτηση σε σχετική ιστοσελίδα των Χαρτών Επικινδυνότητας Πλημμύρας, των Χαρτών Κινδύνων Πλημμύρας και των υποστηρικτικών τους τεχνικών και μη εκθέσεων, των Σχεδίων Διαχείρισης Κινδύνου Πλημμύρας, καθώς και των Στρατηγικών Μελετών Περιβαλλοντικών Επιπτώσεων.
3. Τη δημιουργία υλικού δημοσιοποίησης και ενημέρωσης.
4. Τη διοργάνωση ημερίδων και συναντήσεων σε κάθε Υδατικό Διαμέρισμα, για την παρουσίαση των Σχεδίων Διαχείρισης και των ΣΜΠΕ, σε πόλεις και ημερομηνίες που θα υποδειχθούν από την ΕΓΥ, στις οποίες θα συμμετέχουν οι υπεύθυνοι επιστήμονες της ομάδας μελέτης. Οι παρουσιάσεις των ημερίδων θα αναρτώνται στην ιστοσελίδα.
5. Τη διοργάνωση ημερίδων και συναντήσεων εργασίας με εκπροσώπους των γειτονικών χωρών, εφ' όσον απαιτηθεί, σε πόλεις και ημερομηνίες που θα υποδειχθούν από την ΕΓΥ, στις οποίες θα συμμετέχουν οι υπεύθυνοι επιστήμονες της ομάδας μελέτης. Οι παρουσιάσεις των ημερίδων θα αναρτώνται στην ιστοσελίδα.
6. Τη σύνταξη ερωτηματολογίου που θα αναφέρεται στα Σχέδια Διαχείρισης Κινδύνων Πλημμύρας, για την υποβολή γραπτών σχολίων και προτάσεων.

Θα δοθεί ιδιαίτερη προσοχή στο υλικό που θα διανεμηθεί στις ημερίδες προκειμένου να καλύπτει τις ανάγκες των ενδιαφερομένων. Είναι πολύ σημαντικό να κατασταθεί σαφές προς το κοινό ποια μορφή συμμετοχής του κοινού εξετάζεται κάθε φορά και ποιος ο ρόλος που παίζει αυτό. Κατά τη διάρκεια και μετά από τη διαδικασία, πρέπει να δοθεί στους συμμετόχους και στο κοινό ανατροφοδότηση (feedback).

Μετά την ολοκλήρωση της διαβούλευσης, θα υποβληθεί **Έκθεση Αποτελεσμάτων Διαβούλευσης** με:

- την αποδελτίωση των παρατηρήσεων από την διαβούλευση
- την τεκμηριωμένη πρόταση του Αναδόχου (συνοπτικά) για την αποδοχή ή απόρριψη της κάθε μιας από τις παραπάνω παρατηρήσεις και
- τις τροποποιήσεις στις ΣΜΠΕ που καθίστανται αναγκαίες μετά την αποδοχή των παρατηρήσεων της διαβούλευσης.

Στην συνέχεια, ο Ανάδοχος θα προσαρμόσει το Σχέδιο Διαχείρισης, λαμβάνοντας υπόψη τις παρατηρήσεις της διαβούλευσης που έχει αποφασιστεί από την Αναθέτουσα Αρχή να γίνουν αποδεκτές.

5.2 Χρονοδιάγραμμα διαβούλευσης Σχεδίου Διαχείρισης ΥΔ Ανατολικής Μακεδονίας

Η φάση της διαβούλευσης θα έχει διάρκεια τουλάχιστον 2 μήνες (από τον Ιούλιο του 2017), όπου θα συζητηθούν τα ακόλουθα:

1. Σχέδιο Διαχείρισης Κινδύνου Πλημμύρας του Υδατικού Διαμερίσματος Ανατολικής Μακεδονίας, το οποίο θα περιλαμβάνει τους χάρτες επικινδυνότητας πλημμύρας και κινδύνων πλημμύρας, τους βασικούς στόχους για τη διαχείριση των κινδύνων πλημμύρας, τα αναγκαία μέτρα και την προτεραιότητά τους,
2. Στρατηγική Μελέτη Περιβαλλοντικών Επιπτώσεων (ΣΜΠΕ), η οποία θα εντοπίζει, περιγράφει και αξιολογεί τις επιπτώσεις στο περιβάλλον από την εφαρμογή των Σχεδίων Διαχείρισης αναλύοντας τη σκοπιμότητα των Σχεδίων Διαχείρισης και παρέχοντας εναλλακτικά σενάρια λύσεων.

Τα αποτελέσματα και η αξιολόγηση της διαδικασίας διαβούλευσης θα υποβληθούν προς έγκριση στην ΕΓΥ.

5.3 Αναλυτικός προγραμματισμός εργασιών διαβούλευσης

Στους Πίνακες που ακολουθούν παρουσιάζεται ο προγραμματισμός των εργασιών της διαδικασίας διαβούλευσης για την κατάρτιση του Σχεδίου Διαχείρισης του ΥΔ Ανατολικής Μακεδονίας.

Πίνακας 5.1 : Προγραμματισμός εργασιών διαβούλευσης Σχεδίου Διαχείρισης ΥΔ Ανατολικής Μακεδονίας

| ΧΡΟΝΟ ΔΙΑΓΡΑΜΜΑ | ΔΡΑΣΗ | ΣΥΝΟΠΤΙΚΗ ΠΕΡΙΓΡΑΦΗ ΔΡΑΣΗΣ | ΔΙΑΔΙΚΑΣΙΑ | ΑΝΑΜΕΝΟΜΕΝΑ ΑΠΟΤΕΛΕΣΜΑΤΑ |
|------------------------------|---|---|--|--|
| 31/3/2017 | Δημοσιοποίηση Χαρτών Επικινδυνότητας και Κινδύνων Πλημμύρας | Δημοσιοποιούνται οι χάρτες επικινδυνότητας πλημμύρας και κινδύνων πλημμύρας | Ανάρτηση στην ιστοσελίδα των Σχεδίων Διαχείρισης (http://floods.ypeka.gr/), όλων των απαιτούμενων πληροφοριών για τους Χάρτες Επικινδυνότητας και Κινδύνων Πλημμύρας του Υδατικού Διαμερίσματος Ανατολικής Μακεδονίας | Ενεργή συμμετοχή του κοινού και των ενδιαφερομένων φορέων, μέσω της υποβολής παρατηρήσεων – απόψεων επί των δημοσιοποιηθέντων Χαρτών. |
| 1/4/2017 έως 30/6/2017 | Πρόγραμμα Διαβούλευσης | Καταγράφονται οι κοινωνικοί εταίροι που θα ενημερωθούν και θα συμμετέχουν στη διαδικασία διαβούλευσης. Διατυπώνονται οι βασικοί κανόνες της διαβούλευσης, ο τρόπος οργάνωσης της συμμετοχικής διαδικασίας και οι μορφές αυτής, τα διαθέσιμα εργαλεία, την επιλογή των κατάλληλων υποστηρικτικών εργαλείων και το πρόγραμμα εργασιών στα πλαίσια της διαβούλευσης | Η διαδικασία της διαβούλευσης ξεκινάει με την ολοκλήρωση των Σχεδίων Διαχείρισης Κινδύνων Πλημμύρας. Στην Πρόγραμμα Διαβούλευσης περιγράφονται λεπτομέρειες ως προς τη συμμετοχική διαδικασία, οι κατηγορίες των φορέων που λαμβάνουν μέρος στη διαβούλευση, καθώς και η διαδικασία από το πως μπορούν να ενημερωθούν οι ενδιαφερόμενοι φορείς μέχρι την ενεργό συμμετοχή τους στη διαβούλευση. Ο κατάλογος των κοινωνικών εταίρων του Υδατικού Διαμερίσματος Ανατολικής Μακεδονίας που θα ενημερωθούν και θα συμμετέχουν στη διαδικασία διαβούλευσης παρουσιάζεται στο Παράρτημα Ι . | Ανάδραση από τους ενδιαφερομένους επί της περιγραφόμενης διαδικασίας. Επικαιροποίηση της λίστας των κοινωνικών εταίρων εάν απαιτείται. |
| 14/7/2017 | Δημοσιοποίηση Προσχεδίου Διαχείρισης | Δημοσιοποιείται το Προσχέδιο Διαχείρισης το οποίο περιλαμβάνει μεταξύ άλλων τους χάρτες επικινδυνότητας πλημμύρας και κινδύνων πλημμύρα, τους βασικούς στόχους για τη διαχείριση των | Ανάρτηση στην ιστοσελίδα των Σχεδίων Διαχείρισης (http://floods.ypeka.gr/), όλων των απαιτούμενων πληροφοριών του Προσχεδίου Διαχείρισης του Υδατικού Διαμερίσματος Ανατολικής Μακεδονίας. Το Προσχέδιο της Διαχείρισης, θα συνοδεύεται από ερωτηματολόγιο (βλ. Παράρτημα ΙΙ), το οποίο | Ενεργή συμμετοχή του κοινού και των ενδιαφερομένων φορέων, μέσω της συμπλήρωσης του ερωτηματολογίου και της υποβολής παρατηρήσεων – απόψεων επί του Προσχεδίου της Διαχείρισης. Οι παρατηρήσεις – προτάσεις των |

| ΧΡΟΝΟ ΔΙΑΓΡΑΜΜΑ | ΔΡΑΣΗ | ΣΥΝΟΠΤΙΚΗ ΠΕΡΙΓΡΑΦΗ ΔΡΑΣΗΣ | ΔΙΑΔΙΚΑΣΙΑ | ΑΝΑΜΕΝΟΜΕΝΑ ΑΠΟΤΕΛΕΣΜΑΤΑ |
|--|--|---|---|---|
| | | κινδύνων πλημμύρας, τα αναγκαία μέτρα και την προτεραιότητά τους, με τα συμπεράσματά που μπορούν να εξαχθούν. | θα περιλαμβάνει ερωτήσεις επί αυτού. Προετοιμασία απλουστευμένων κειμένων, τα οποία θα υποβληθούν στην ΕΓΥ και μετά από έλεγχο θα αναρτηθούν στην ιστοσελίδα των Σχεδίων Διαχείρισης (http://floods.ypeka.gr/) Οι ενδιαφερόμενοι θα μπορούν να συμπληρώνουν τα ερωτηματολόγια και να αποστέλλουν παρατηρήσεις στην ΕΓΥ, μέσω email, φαξ ή ταχυδρομικά ή με απευθείας ανάρτηση σχολίων στην ιστοσελίδα της διαβούλευσης. Θα γίνει επεξεργασία των απαντήσεων των ερωτηματολογίων που έχουν συμπληρωθεί και σχολιασμός των αποτελεσμάτων. | ενδιαφερομένων φορέων, αφού αξιολογηθούν από την ΕΓΥ και τον Ανάδοχο, θα αξιοποιηθούν κατά την οριστικοποίηση του Σχεδίου Διαχείρισης του ΥΔ Ανατολικής Μακεδονίας. |
| συνεννόηση με ΕΓΥ και Δ/νση Περιβαλλοντικής Αδειοδότησης ΥΠΕΝ | Δημοσιοποίηση Στρατηγικής Μελέτης Περιβαλλοντικών Επιπτώσεων (ΣΜΠΕ) | Διατυπώνονται οι επιπτώσεις στο περιβάλλον από την εφαρμογή των Σχεδίων Διαχείρισης, αναλύοντας τη σκοπιμότητα των Σχεδίων Διαχείρισης και παρέχοντας εναλλακτικά σενάρια λύσεων. | Ανάρτηση στην ιστοσελίδα των Σχεδίων Διαχείρισης (http://floods.ypeka.gr/), της Στρατηγικής Μελέτης Περιβαλλοντικών Επιπτώσεων. Οι ενδιαφερόμενοι θα μπορούν να αποστέλλουν παρατηρήσεις στην ΕΓΥ, μέσω email, φαξ ή ταχυδρομικά ή με απευθείας ανάρτηση σχολίων στην ιστοσελίδα της διαβούλευσης. Θα ακολουθήσει επεξεργασία και σχολιασμός των παρατηρήσεων/προτάσεων που υποβλήθηκαν. | Ενεργή συμμετοχή του κοινού και των ενδιαφερομένων φορέων, μέσω της υποβολής παρατηρήσεων – απόψεων επί της ΣΜΠΕ. Οι παρατηρήσεις – προτάσεις των ενδιαφερομένων φορέων, αφού αξιολογηθούν από την ΕΓΥ και τον Ανάδοχο, θα αξιοποιηθούν κατά την επικαιροποίηση της Στρατηγικής Μελέτης Περιβαλλοντικών Επιπτώσεων. |
| 1/9/2017 έως 30/9/2017 | Διάδοση υλικού πλατιάς δημοσιοποίησης 1. Σχέδιο | Προετοιμασία υλικού για την ευρεία δημοσιοποίηση του έργου και για την ενημέρωση, κινητοποίηση και συμμετοχή των | Το Σχέδιο Διαχείρισης και η Στρατηγική Μελέτη Περιβαλλοντικών Επιπτώσεων θα είναι διαθέσιμα στο διαδίκτυο. Παράλληλα η σύνοψη του Σχεδίου Διαχείρισης και η ΣΜΠΕ, θα | Ενημέρωση και κινητοποίηση των ενδιαφερομένων φορέων, ώστε να επιτευχθεί η ενεργή συμμετοχή στις διαδικασίες κοινωνικού διαλόγου. |

| ΧΡΟΝΟ ΔΙΑΓΡΑΜΜΑ | ΔΡΑΣΗ | ΣΥΝΟΠΤΙΚΗ ΠΕΡΙΓΡΑΦΗ ΔΡΑΣΗΣ | ΔΙΑΔΙΚΑΣΙΑ | ΑΝΑΜΕΝΟΜΕΝΑ ΑΠΟΤΕΛΕΣΜΑΤΑ |
|-----------------|--|--|---|--|
| | Διαχείρισης 2. Στρατηγική Μελέτη Περιβαλλοντικών Επιπτώσεων | ενδιαφερόμενων /εμπλεκόμενων φορέων και του κοινού. | αποσταλούν στις αρμόδιες αρχές του Υδατικού Διαμερίσματος. | |
| Από 1/9/2017 | Διοργάνωση ημερίδων διαβούλευσης | Διοργάνωση ημερίδων διαβούλευσης, όπου θα παρουσιαστούν το Σχέδιο Διαχείρισης, και η Στρατηγική Μελέτη Περιβαλλοντικών Επιπτώσεων | Οι ημερίδες διαβούλευσης θα διεξαχθούν σε πόλεις και ημερομηνίες που θα υποδειχθούν από την ΕΓΥ, αφού έχουν αναρτηθεί στο διαδίκτυο τα κείμενα του Σχεδίου Διαχείρισης και της ΣΜΠΕ. Οι ημερίδες θα διαρθρώνονται στα παρακάτω μέρη: 1. Παρουσίαση του Σχεδίου Διαχείρισης του ΥΔ Ανατολικής Μακεδονίας 2. Παρουσίαση της Στρατηγικής Μελέτης Περιβαλλοντικών Επιπτώσεων. 3. Συζήτηση / τοποθετήσεις/ καταγραφή απόψεων – παρατηρήσεων Στις ημερίδες, θα κατατεθούν οι προτάσεις των κοινωνικών εταίρων επί του Σχεδίου της Διαχείρισης και της ΣΜΠΕ. Οι συζητήσεις κατά τη διάρκεια της ημερίδας θα καταγράφονται, με σκοπό την οριστικοποίηση των Σχεδίων Διαχείρισης και της ΣΜΠΕ. | Ανάδραση από τους κοινωνικούς εταίρους επί του παρουσιαζόμενου Σχεδίου της Διαχείρισης και της ΣΜΠΕ με σκοπό την οριστικοποίησή τους. |
| Από 1/9/2017 | Διοργάνωση ενημερωτικών συναντήσεων | Διοργάνωση συναντήσεων για την ενημέρωση κοινωνικών εταίρων που θα επιλεγούν από τον κατάλογο, για τα επιμέρους θέματα των Σχεδίων Διαχείρισης και της ΣΜΠΕ. | Στις ενημερωτικές συναντήσεις θα παρουσιαστεί και συζητηθεί το περιεχόμενο του Σχεδίου Διαχείρισης και της ΣΜΠΕ. Οι κοινωνικοί εταίροι που θα προσκληθούν να συμμετέχουν σ' αυτά, θα επιλεγούν από τον κατάλογο των κοινωνικών εταίρων που έχει διαμορφωθεί (βλ. Παράρτημα | Ανάδραση από τους κοινωνικούς εταίρους που θα συμμετέχουν στις ενημερωτικές συναντήσεις επί των περιεχομένων του Σχεδίου Διαχείρισης και της ΣΜΠΕ. Τροφοδότηση του Σχεδίου |

| ΧΡΟΝΟ ΔΙΑΓΡΑΜΜΑ | ΔΡΑΣΗ | ΣΥΝΟΠΤΙΚΗ ΠΕΡΙΓΡΑΦΗ ΔΡΑΣΗΣ | ΔΙΑΔΙΚΑΣΙΑ | ΑΝΑΜΕΝΟΜΕΝΑ ΑΠΟΤΕΛΕΣΜΑΤΑ |
|--|-------------------------------------|--|---|--|
| | | | Ι). Οι προσκεκλημένοι θα προέρχονται από τους φορείς λήψης αποφάσεων. Θα επιλεγούν από την ΕΓΥ και την οικεία Δ/ση Υδάτων μετά από πρόταση του Αναδόχου. Την ευθύνη οργάνωσης των ενημερωτικών συναντήσεων θα έχει η ΕΓΥ και η οικεία Δ/ση Υδάτων. Οι συζητήσεις κατά τη διάρκεια των συναντήσεων θα καταγράφονται με σκοπό την τροφοδότηση του Σχεδίου Διαχείρισης και της ΣΜΠΕ. | Διαχείρισης και της ΣΜΠΕ με τις παρατηρήσεις – προτάσεις των κοινωνικών εταίρων. |
| δύο (2) μήνες μετά την ολοκλήρωση της διαβούλευσης | Αξιολόγηση διαδικασίας διαβούλευσης | Τα αποτελέσματα και η αξιολόγηση της διαδικασίας διαβούλευσης θα υποβληθούν προς έγκριση στην ΕΓΥ, με μορφή έκθεσης, μετά την λήξη της διαβούλευσης. | Για την τελική αξιολόγηση της διαδικασίας διαβούλευσης, θα συγκεντρωθούν και θα επεξεργαστούν τα ερωτηματολόγια, οι παρατηρήσεις που στάλθηκαν στην ΕΓΥ, τα σχόλια που αναρτήθηκαν στην ιστοσελίδα της διαβούλευσης και οι τοποθετήσεις – απόψεις – παρατηρήσεις που καταγράφηκαν στις ημερίδες ενημέρωσης, στις ενημερωτικές συναντήσεις. Τα αποτελέσματα της διαβούλευσης θα υποβληθούν προς έγκριση στην ΕΓΥ, με μορφή έκθεσης αξιολόγησης και στη συνέχεια, σύμφωνα με τις κατευθύνσεις αυτής θα ληφθούν υπόψη κατά τη γνωμοδότηση επί των Σχεδίων Διαχείρισης. | Η αξιολόγηση της διαδικασίας διαβούλευσης θα ληφθεί υπόψη κατά τη γνωμοδότηση επί των Σχεδίων Διαχείρισης. |

6 ΒΙΒΛΙΟΓΡΑΦΙΑ

- Εθνικό Κέντρο Περιβάλλοντος και Αειφόρου Ανάπτυξης, 2006, Εργαλεία πληροφόρησης για την υποστήριξη της διαδικασίας διαβούλευσης
- Οδηγία 2000/60/ΕΚ ΤΟΥ ΕΥΡΩΠΑΪΚΟΥ ΚΟΙΝΟΒΟΥΛΙΟΥ ΚΑΙ ΤΟΥ ΣΥΜΒΟΥΛΙΟΥ της 23^{ης} Οκτωβρίου 2000 για τη θέσπιση πλαισίου κοινοτικής δράσης στον τομέα της πολιτικής των υδάτων.
- Οδηγία 2001/42/ΕΚ ΤΟΥ ΕΥΡΩΠΑΪΚΟΥ ΚΟΙΝΟΒΟΥΛΙΟΥ ΚΑΙ ΤΟΥ ΣΥΜΒΟΥΛΙΟΥ της 27^{ης} Ιουνίου 2001 σχετικά με την εκτίμηση των περιβαλλοντικών επιπτώσεων ορισμένων σχεδίων και προγραμμάτων, ΕΕ L197/30/21.7.2001
- Οδηγία 2003/35/ΕΚ ΤΟΥ ΕΥΡΩΠΑΪΚΟΥ ΚΟΙΝΟΒΟΥΛΙΟΥ ΚΑΙ ΤΟΥ ΣΥΜΒΟΥΛΙΟΥ της 26^{ης} Μαΐου 2003 σχετικά με τη συμμετοχή του κοινού στην κατάρτιση ορισμένων σχεδίων και προγραμμάτων που αφορούν το περιβάλλον και με την τροποποίηση όσον αφορά τη συμμετοχή του κοινού και την πρόσβαση στη δικαιοσύνη, των οδηγιών 85/337/ΕΟΚ και 96/61/ΕΚ του Συμβουλίου
- Οδηγία 2007/60/ΕΚ ΤΟΥ ΕΥΡΩΠΑΪΚΟΥ ΚΟΙΝΟΒΟΥΛΙΟΥ ΚΑΙ ΤΟΥ ΣΥΜΒΟΥΛΙΟΥ της 23^{ης} Οκτωβρίου 2007 για την αξιολόγηση και τη διαχείριση των κινδύνων πλημμύρας.
- ΦΕΚ Β' 1108/21.07.2010: Αξιολόγηση και διαχείριση των κινδύνων πλημμύρας, σε συμμόρφωση με τις διατάξεις της οδηγίας 2007/60/ ΕΚ «για την αξιολόγηση και τη διαχείριση των κινδύνων πλημμύρας», του Ευρωπαϊκού Κοινοβουλίου και του Συμβουλίου της 23ης Οκτωβρίου 2007».
- ΦΕΚ Β'2140/22.06.2017, Τροποποίηση της υπ' αριθμό 31822/1542/2010 κοινής υπουργικής απόφασης (Β'1108).
- ΦΕΚ Β' 1225/05.09.2006: Εκτίμηση των περιβαλλοντικών επιπτώσεων ορισμένων σχεδίων και προγραμμάτων, σε συμμόρφωση με τις διατάξεις της οδηγίας 2001/42//ΕΚ «σχετικά με την εκτίμηση των περιβαλλοντικών επιπτώσεων ορισμένων σχεδίων και προγραμμάτων» του Ευρωπαϊκού Κοινοβουλίου και του Συμβουλίου της 27ης Ιουνίου 2001.

7 ΠΑΡΑΡΤΗΜΑ

ΠΑΡΑΡΤΗΜΑ Ι

Κοινωνικοί εταίροι

| α/α | ΕΠΩΝΥΜΙΑ ΚΟΙΝΩΝΙΚΟΥ ΕΤΑΙΡΟΥ | ΕΙΔΟΣ ΦΟΡΕΑ | ΕΠΙΠΕΔΟ |
|--------|---|-------------|---------|
| 1 | Ειδική Γραμματεία Υδάτων (ΕΓΥ)/ Υπουργείο Περιβάλλοντος & Ενέργειας (ΥΠΕΝ) | ΥΠΟΥΡΓΕΙΑ | ΕΘΝΙΚΟ |
| 2 | Υποδομές Μεταφορών, Περιβάλλον και Αειφόρος Ανάπτυξη (ΥΜΕΠΕΡΑΑ)/ Υπουργείο Περιβάλλοντος & Ενέργειας (ΥΠΕΝ) | ΥΠΟΥΡΓΕΙΑ | ΕΘΝΙΚΟ |
| 3 | Γενική Διεύθυνση Περιβαλλοντικής Πολιτικής/ Υπουργείο Περιβάλλοντος & Ενέργειας (ΥΠΕΝ) | ΥΠΟΥΡΓΕΙΑ | ΕΘΝΙΚΟ |
| 4 | Γενική Διεύθυνση Ανάπτυξης, Προστασίας Δασών και Αγροπεριβάλλοντος/ Υπουργείο Περιβάλλοντος & Ενέργειας (ΥΠΕΝ) | ΥΠΟΥΡΓΕΙΑ | ΕΘΝΙΚΟ |
| 5 | Γενική Διεύθυνση Χωρικού Σχεδιασμού/ Υπουργείο Περιβάλλοντος & Ενέργειας (ΥΠΕΝ) | ΥΠΟΥΡΓΕΙΑ | ΕΘΝΙΚΟ |
| 6 | Γενική Διεύθυνση Πολεοδομίας/ Υπουργείο Περιβάλλοντος & Ενέργειας (ΥΠΕΝ) | ΥΠΟΥΡΓΕΙΑ | ΕΘΝΙΚΟ |
| 7 | Γενική Διεύθυνση Ενέργειας/ Υπουργείο Περιβάλλοντος & Ενέργειας (ΥΠΕΝ) | ΥΠΟΥΡΓΕΙΑ | ΕΘΝΙΚΟ |
| 8 | Ειδική Υπηρεσία Συντονισμού Περιβαλλοντικών Δράσεων/ Υπουργείο Περιβάλλοντος & Ενέργειας (ΥΠΕΝ) | ΥΠΟΥΡΓΕΙΑ | ΕΘΝΙΚΟ |
| 9 | Γενική Διεύθυνση Βιώσιμης Αγροτικής Ανάπτυξης/ Υπουργείο Αγροτικής Ανάπτυξης & Τροφίμων (ΥΠΑΑΤ) | ΥΠΟΥΡΓΕΙΑ | ΕΘΝΙΚΟ |
| 10 | Διεύθυνση Στρατηγικού Σχεδιασμού Αγροτικής Ανάπτυξης, Αξιολόγησης και Τεκμηρίωσης/ Υπουργείο Αγροτικής Ανάπτυξης & Τροφίμων (ΥΠΑΑΤ) | ΥΠΟΥΡΓΕΙΑ | ΕΘΝΙΚΟ |
| 11 | Διεύθυνση Προγραμματισμού και Εφαρμογών/ Υπουργείο Αγροτικής Ανάπτυξης & Τροφίμων (ΥΠΑΑΤ) | ΥΠΟΥΡΓΕΙΑ | ΕΘΝΙΚΟ |
| 12 | Διεύθυνση Χωροταξίας Περιβάλλοντος και Κλιματικής Αλλαγής/ Υπουργείο Αγροτικής Ανάπτυξης & Τροφίμων (ΥΠΑΑΤ) | ΥΠΟΥΡΓΕΙΑ | ΕΘΝΙΚΟ |
| 13 | Διεύθυνση Αγροτικής Πολιτικής, Διεθνών Σχέσεων και Προώθησης Προϊόντων/ Υπουργείο Αγροτικής Ανάπτυξης & Τροφίμων (ΥΠΑΑΤ) | ΥΠΟΥΡΓΕΙΑ | ΕΘΝΙΚΟ |
| 14 | Διεύθυνση Τεχνικών Μελετών, Κατασκευών και Τοπογραφικής/ Υπουργείο Αγροτικής Ανάπτυξης & Τροφίμων (ΥΠΑΑΤ) | ΥΠΟΥΡΓΕΙΑ | ΕΘΝΙΚΟ |
| 15 | Γενική Διεύθυνση Βιώσιμης Φυτικής Παραγωγής/ Υπουργείο Αγροτικής Ανάπτυξης & Τροφίμων (ΥΠΑΑΤ) | ΥΠΟΥΡΓΕΙΑ | ΕΘΝΙΚΟ |
| 16 | Διεύθυνση Φυτογενετικών Πόρων και Πολιτιστικού Υλικού Καλλιεργούμενων Φυτικών Ειδών/ Υπουργείο Αγροτικής Ανάπτυξης & Τροφίμων (ΥΠΑΑΤ) | ΥΠΟΥΡΓΕΙΑ | ΕΘΝΙΚΟ |
| 17 | Διεύθυνση Συστημάτων Καλλιέργειας/ Υπουργείο Αγροτικής Ανάπτυξης & Τροφίμων (ΥΠΑΑΤ) | ΥΠΟΥΡΓΕΙΑ | ΕΘΝΙΚΟ |
| 18 | Διεύθυνση Προστασίας Φυτικής Παραγωγής/ Υπουργείο Αγροτικής Ανάπτυξης & Τροφίμων (ΥΠΑΑΤ) | ΥΠΟΥΡΓΕΙΑ | ΕΘΝΙΚΟ |
| 19 | Διεύθυνση Έγχεινων Βελτιώσεων, Εδαφοϋδατικών Πόρων και Λιπασμάτων/ Υπουργείο Αγροτικής Ανάπτυξης & Τροφίμων (ΥΠΑΑΤ) | ΥΠΟΥΡΓΕΙΑ | ΕΘΝΙΚΟ |
| 20 | Γενική Διεύθυνση Βιώσιμης Ζωικής Παραγωγής και Κτηνιατρικής/ Υπουργείο Αγροτικής Ανάπτυξης & Τροφίμων (ΥΠΑΑΤ) | ΥΠΟΥΡΓΕΙΑ | ΕΘΝΙΚΟ |
| 21 | Γενική Διεύθυνση Βιώσιμης Αλιείας/ Υπουργείο Αγροτικής Ανάπτυξης & Τροφίμων (ΥΠΑΑΤ) | ΥΠΟΥΡΓΕΙΑ | ΕΘΝΙΚΟ |
| 22 | Οργανισμός Πληρωμών και Ελέγχου Κοινοτικών Ενισχύσεων Προσανατολισμού και Εγγυήσεων (ΟΠΕΚΕΠΕ)/ Υπουργείο Αγροτικής Ανάπτυξης & Τροφίμων (ΥΠΑΑΤ) | ΥΠΟΥΡΓΕΙΑ | ΕΘΝΙΚΟ |
| 23 | Υπουργείο Υγείας | ΥΠΟΥΡΓΕΙΑ | ΕΘΝΙΚΟ |
| 24 | Γενική Γραμματεία Υποδομών/ Υπουργείο Υποδομών και Μεταφορών (ΥΠΥΜΕ) | ΥΠΟΥΡΓΕΙΑ | ΕΘΝΙΚΟ |
| 25 | Γενική Δ/ση Υδραυλικών και Κτιριακών Υποδομών/ Υπουργείο Υποδομών και Μεταφορών (ΥΠΥΜΕ) | ΥΠΟΥΡΓΕΙΑ | ΕΘΝΙΚΟ |
| 26 | Δ/ση Έργων Υδρευσης, Αποχέτευσης & Επεξεργασίας Λυμάτων/ Υπουργείο Υποδομών και Μεταφορών (ΥΠΥΜΕ) | ΥΠΟΥΡΓΕΙΑ | ΕΘΝΙΚΟ |
| 27 | Δ/ση Αντιπλημμυρικών και Εγγειοβελτιωτικών Έργων/ Υπουργείο Υποδομών και Μεταφορών (ΥΠΥΜΕ) | ΥΠΟΥΡΓΕΙΑ | ΕΘΝΙΚΟ |
| 28 | Δ/ση Κτιριακών Υποδομών/ Υπουργείο Υποδομών και Μεταφορών (ΥΠΥΜΕ) | ΥΠΟΥΡΓΕΙΑ | ΕΘΝΙΚΟ |
| 29 | Ειδική Υπηρεσία Δημοσίων Έργων (Ε.Υ.Δ.Ε.) Κατασκευής και Συντήρησης Υδραυλικών Υποδομών/ Υπουργείο Υποδομών και Μεταφορών (ΥΠΥΜΕ) | ΥΠΟΥΡΓΕΙΑ | ΕΘΝΙΚΟ |
| 30 | Γενική Διεύθυνση Τεχνικής Υποστήριξης/ Υπουργείο Υποδομών και Μεταφορών (ΥΠΥΜΕ) | ΥΠΟΥΡΓΕΙΑ | ΕΘΝΙΚΟ |
| 31 | Δ/ση Κανόνων και Ποιότητας/ Υπουργείο Υποδομών και Μεταφορών (ΥΠΥΜΕ) | ΥΠΟΥΡΓΕΙΑ | ΕΘΝΙΚΟ |
| 32 | Δ/ση Κεντρικού Εργαστηρίου Δημοσίων Έργων/ Υπουργείο Υποδομών και Μεταφορών (ΥΠΥΜΕ) | ΥΠΟΥΡΓΕΙΑ | ΕΘΝΙΚΟ |
| 33 | Δ/ση Μητρώων/ Υπουργείο Υποδομών και Μεταφορών (ΥΠΥΜΕ) | ΥΠΟΥΡΓΕΙΑ | ΕΘΝΙΚΟ |
| 34 | Δ/ση Απαλλοτριώσεων Τοπογραφίσεων & Γεωπληροφορικής/ Υπουργείο Υποδομών και Μεταφορών (ΥΠΥΜΕ) | ΥΠΟΥΡΓΕΙΑ | ΕΘΝΙΚΟ |
| 35 | Δ/ση Αποκατάστασης Επιπτώσεων Φυσικών Καταστροφών/ Υπουργείο Υποδομών και Μεταφορών (ΥΠΥΜΕ) | ΥΠΟΥΡΓΕΙΑ | ΕΘΝΙΚΟ |
| 36 | Τμήμα Τεχνικών Υπηρεσιών/ Δ/ση Οργάνωσης και Λειτουργίας/ Υπουργείο Εσωτερικών (ΥΠΕΣ) | ΥΠΟΥΡΓΕΙΑ | ΕΘΝΙΚΟ |
| 37 | Μέλη Εθνικής Επιτροπής Υδάτων | ΥΠΟΥΡΓΕΙΑ | ΕΘΝΙΚΟ |
| 37.1 | Υπουργός Περιβάλλοντος και Ενέργειας | ΥΠΟΥΡΓΕΙΑ | ΕΘΝΙΚΟ |
| 37.1.1 | Υπουργός Αναπληρωτής Περιβάλλοντος και Ενέργειας | ΥΠΟΥΡΓΕΙΑ | ΕΘΝΙΚΟ |

| α/α | ΕΠΩΝΥΜΙΑ ΚΟΙΝΩΝΙΚΟΥ ΕΤΑΙΡΟΥ | ΕΙΔΟΣ ΦΟΡΕΑ | ΕΠΙΠΕΔΟ |
|----------|--|---|--------------|
| 37.1.1.1 | Γενικός Γραμματέας Υπουργείου Περιβάλλοντος και Ενέργειας | ΥΠΟΥΡΓΕΙΑ | ΕΘΝΙΚΟ |
| 37.2 | Υπουργός Υποδομών και Μεταφορών | ΥΠΟΥΡΓΕΙΑ | ΕΘΝΙΚΟ |
| 37.2.1 | Γενικός Γραμματέας Υπουργείου Υποδομών και Μεταφορών | ΥΠΟΥΡΓΕΙΑ | ΕΘΝΙΚΟ |
| 37.3 | Υπουργός Οικονομικών | ΥΠΟΥΡΓΕΙΑ | ΕΘΝΙΚΟ |
| 37.3.1 | Γενικός Γραμματέας Οικονομικής Πολιτικής Υπουργείου Οικονομικών | ΥΠΟΥΡΓΕΙΑ | ΕΘΝΙΚΟ |
| 37.4 | Υπουργός Οικονομίας και Ανάπτυξης | ΥΠΟΥΡΓΕΙΑ | ΕΘΝΙΚΟ |
| 37.4.1 | Γενικός Γραμματέας Δημόσιων Επενδύσεων και ΕΣΠΑ | ΥΠΟΥΡΓΕΙΑ | ΕΘΝΙΚΟ |
| 37.5 | Υπουργός Εσωτερικών | ΥΠΟΥΡΓΕΙΑ | ΕΘΝΙΚΟ |
| 37.5.1 | Αναπληρωτής Υπουργός Προστασίας του Πολίτη/ Υπουργείο Εσωτερικών (ΥΠΕΣ) | ΥΠΟΥΡΓΕΙΑ | ΕΘΝΙΚΟ |
| 37.5.1.1 | Γενικός Γραμματέας Πολιτικής Προστασίας | ΥΠΟΥΡΓΕΙΑ | ΕΘΝΙΚΟ |
| 37.6 | Υπουργός Υγείας | ΥΠΟΥΡΓΕΙΑ | ΕΘΝΙΚΟ |
| 37.6.1 | Γενικός Γραμματέας Υπουργείου Υγείας | ΥΠΟΥΡΓΕΙΑ | ΕΘΝΙΚΟ |
| 37.7 | Υπουργός Αγροτικής Ανάπτυξης και Τροφίμων | ΥΠΟΥΡΓΕΙΑ | ΕΘΝΙΚΟ |
| 37.7.1 | Γενικός Γραμματέας Υπουργείου Αγροτικής Ανάπτυξης και Τροφίμων | ΥΠΟΥΡΓΕΙΑ | ΕΘΝΙΚΟ |
| 37.8 | Υπουργός Εξωτερικών | ΥΠΟΥΡΓΕΙΑ | ΕΘΝΙΚΟ |
| 37.8.1 | Γενικός Γραμματέας Υπουργείου Εξωτερικών | ΥΠΟΥΡΓΕΙΑ | ΕΘΝΙΚΟ |
| 37.9 | Υπουργός Ναυτιλίας και Νησιωτικής Πολιτικής | ΥΠΟΥΡΓΕΙΑ | ΕΘΝΙΚΟ |
| 37.9.1 | Γενικός Γραμματέας Αιγαίου και Νησιωτικής Πολιτικής | ΥΠΟΥΡΓΕΙΑ | ΕΘΝΙΚΟ |
| 38 | Μέλη Εθνικού Συμβουλίου Υδάτων | ΥΠΟΥΡΓΕΙΑ | ΕΘΝΙΚΟ |
| 39 | Δ/νση Ασφάλισης και Ενισχύσεων / Οργανισμός Ελληνικών Γεωργικών Ασφαλίσεων (ΕΛΓΑ) | ΚΥΒΕΡΝΗΤΙΚΟΙ - ΜΗ ΚΥΒΕΡΝΗΤΙΚΟΙ ΟΡΓΑΝΙΣΜΟΙ | ΕΘΝΙΚΟ |
| 40 | Αρχηγείο Πυροσβεστικού Σώματος/ Υπουργείο Εσωτερικών | ΥΠΟΥΡΓΕΙΑ | ΕΘΝΙΚΟ |
| 41 | Ελληνική Αστυνομία/ Υπουργείο Εσωτερικών & Διοικητικής Ανασυγκρότησης | ΥΠΟΥΡΓΕΙΑ | ΕΘΝΙΚΟ |
| 42 | Εταιρεία Υδρευσης & Αποχέτευσης Πρωτεύουσας ΑΕ (ΕΥΔΑΠ ΑΕ) | ΚΥΒΕΡΝΗΤΙΚΟΙ - ΜΗ ΚΥΒΕΡΝΗΤΙΚΟΙ ΟΡΓΑΝΙΣΜΟΙ | ΕΘΝΙΚΟ |
| 43 | Εταιρεία Υδρευσης & Αποχέτευσης Παγίων ΑΕ (ΕΥΔΑΠ Παγίων ΑΕ) | ΚΥΒΕΡΝΗΤΙΚΟΙ - ΜΗ ΚΥΒΕΡΝΗΤΙΚΟΙ ΟΡΓΑΝΙΣΜΟΙ | ΕΘΝΙΚΟ |
| 44 | Δημόσια Επιχείρηση Ηλεκτρισμού ΑΕ (ΔΕΗ ΑΕ) | ΚΥΒΕΡΝΗΤΙΚΟΙ - ΜΗ ΚΥΒΕΡΝΗΤΙΚΟΙ ΟΡΓΑΝΙΣΜΟΙ | ΕΘΝΙΚΟ |
| 45 | Ανώνυμη Εταιρεία Ίδρυσης, Οργάνωσης, Διαχείρισης & Λειτουργίας Βιομηχανικών Περιοχών (ΕΤΒΑ ΒΙΠΕ Α.Ε) | ΚΥΒΕΡΝΗΤΙΚΟΙ - ΜΗ ΚΥΒΕΡΝΗΤΙΚΟΙ ΟΡΓΑΝΙΣΜΟΙ | ΕΘΝΙΚΟ |
| 46 | Ελληνική Στατιστική Αρχή (ΕΛΣΤΑΤ) | ΚΥΒΕΡΝΗΤΙΚΟΙ - ΜΗ ΚΥΒΕΡΝΗΤΙΚΟΙ ΟΡΓΑΝΙΣΜΟΙ | ΕΘΝΙΚΟ |
| 47 | Ρυθμιστική Αρχή Ενέργειας (ΡΑΕ) | ΚΥΒΕΡΝΗΤΙΚΟΙ - ΜΗ ΚΥΒΕΡΝΗΤΙΚΟΙ ΟΡΓΑΝΙΣΜΟΙ | ΕΘΝΙΚΟ |
| 48 | Εθνική Μετεωρολογική Υπηρεσία (ΕΜΥ) | ΚΥΒΕΡΝΗΤΙΚΟΙ - ΜΗ ΚΥΒΕΡΝΗΤΙΚΟΙ ΟΡΓΑΝΙΣΜΟΙ | ΕΘΝΙΚΟ |
| 49 | Διαβαλκανικό Κέντρο Περιβάλλοντος | ΚΥΒΕΡΝΗΤΙΚΟΙ - ΜΗ ΚΥΒΕΡΝΗΤΙΚΟΙ ΟΡΓΑΝΙΣΜΟΙ | ΕΘΝΙΚΟ |
| 50 | Πανελλήνια Συνομοσπονδία Ενώσεων Αγροτικών Συνεταιρισμών (ΠΑΣΕΓΕΣ) | ΕΝΩΣΕΙΣ | ΕΘΝΙΚΟ |
| 51 | Κεντρική Ένωση Δήμων Ελλάδας (ΚΕΔΕ) | ΕΝΩΣΕΙΣ | ΕΘΝΙΚΟ |
| 52 | Ένωση Δημοτικών Επιχειρήσεων Υδρευσης - Αποχέτευσης (ΕΔΕΥΑ) | ΕΝΩΣΕΙΣ | ΕΘΝΙΚΟ |
| 53 | Τεχνικό Επιμελητήριο Ελλάδος (ΤΕΕ) | ΕΠΙΜΕΛΗΤΗΡΙΑ | ΕΘΝΙΚΟ |
| 54 | Περιφερειακό Τμήμα ΤΕΕ Ανατολικής Μακεδονίας | ΕΠΙΜΕΛΗΤΗΡΙΑ | ΠΕΡΙΦΕΡΕΙΑΚΟ |
| 55 | Περιφερειακό Τμήμα ΤΕΕ Κεντρικής Μακεδονίας | ΕΠΙΜΕΛΗΤΗΡΙΑ | ΠΕΡΙΦΕΡΕΙΑΚΟ |
| 56 | Γεωτεχνικό Επιμελητήριο Ελλάδος (ΓΕΩΤΕΕ) | ΕΠΙΜΕΛΗΤΗΡΙΑ | ΕΘΝΙΚΟ |
| 57 | Γεωτεχνικό Επιμελητήριο Ελλάδος (ΓΕΩΤΕΕ) Παράρτημα Ανατολικής Μακεδονίας | ΕΠΙΜΕΛΗΤΗΡΙΑ | ΠΕΡΙΦΕΡΕΙΑΚΟ |
| 58 | Γεωτεχνικό Επιμελητήριο Ελλάδος (ΓΕΩΤΕΕ) Παράρτημα Κεντρικής Μακεδονίας | ΕΠΙΜΕΛΗΤΗΡΙΑ | ΠΕΡΙΦΕΡΕΙΑΚΟ |
| 59 | Εμπορικό και Βιομηχανικό Επιμελητήριο Θεσσαλονίκης | ΕΠΙΜΕΛΗΤΗΡΙΑ | ΤΟΠΙΚΟ |
| 60 | Επιμελητήριο Δράμας | ΕΠΙΜΕΛΗΤΗΡΙΑ | ΤΟΠΙΚΟ |
| 61 | Επιμελητήριο Καβάλας | ΕΠΙΜΕΛΗΤΗΡΙΑ | ΤΟΠΙΚΟ |
| 62 | Επιμελητήριο Σερρών | ΕΠΙΜΕΛΗΤΗΡΙΑ | ΤΟΠΙΚΟ |
| 63 | Σύνδεσμος των Ελληνικών Εταιρειών-Γραφείων Μελετών (ΣΕΓΜ) | ΔΙΑΦΟΡΟΙ ΦΟΡΕΙΣ | ΕΘΝΙΚΟ |
| 64 | Σύνδεσμος Επιχειρήσεων & Βιομηχανιών (ΣΕΒ) | ΔΙΑΦΟΡΟΙ ΦΟΡΕΙΣ | ΕΘΝΙΚΟ |
| 65 | Σύνδεσμος Βιομηχανιών Βορείου Ελλάδος | ΔΙΑΦΟΡΟΙ ΦΟΡΕΙΣ | ΠΕΡΙΦΕΡΕΙΑΚΟ |
| 66 | Σύνδεσμος Βιομηχανιών & Βιοτεχνιών Ανατολικής Μακεδονίας | ΔΙΑΦΟΡΟΙ ΦΟΡΕΙΣ | ΠΕΡΙΦΕΡΕΙΑΚΟ |
| 67 | Ελληνική Αναπτυξιακή Εταιρεία (ΕΛΑΝΕΤ) | ΔΙΑΦΟΡΟΙ ΦΟΡΕΙΣ | ΕΘΝΙΚΟ |
| 68 | Αναπτυξιακή Ανώνυμη Εταιρεία Ανατολικής Θεσσαλονίκης | ΔΙΑΦΟΡΟΙ ΦΟΡΕΙΣ | ΤΟΠΙΚΟ |
| 69 | Αναπτυξιακή Δημοτική Επιχείρηση Κερκίνης (Α.Δ.Ε.Κ.) Σερρών | ΔΙΑΦΟΡΟΙ ΦΟΡΕΙΣ | ΤΟΠΙΚΟ |
| 70 | Αναπτυξιακή Δράμας - Αναπτυξιακή Ανώνυμη Εταιρεία Ο.Τ.Α. | ΔΙΑΦΟΡΟΙ ΦΟΡΕΙΣ | ΤΟΠΙΚΟ |
| 71 | Αναπτυξιακή Καβάλας - Αναπτυξιακή Ανώνυμη Εταιρεία Ο.Τ.Α. | ΔΙΑΦΟΡΟΙ ΦΟΡΕΙΣ | ΤΟΠΙΚΟ |
| 72 | Αναπτυξιακή Εταιρεία Σερρών Α.Ε. | ΔΙΑΦΟΡΟΙ ΦΟΡΕΙΣ | ΤΟΠΙΚΟ |
| 73 | Αναπτυξιακή Κιλκίς | ΔΙΑΦΟΡΟΙ ΦΟΡΕΙΣ | ΤΟΠΙΚΟ |
| 74 | Αναπτυξιακή Θεσσαλονίκης | ΔΙΑΦΟΡΟΙ ΦΟΡΕΙΣ | ΤΟΠΙΚΟ |

| α/α | ΕΠΩΝΥΜΙΑ ΚΟΙΝΩΝΙΚΟΥ ΕΤΑΙΡΟΥ | ΕΙΔΟΣ ΦΟΡΕΑ | ΕΠΙΠΕΔΟ |
|-----|---|--|---------|
| 75 | Ένωση Καταναλωτών Δράμας | ΔΙΑΦΟΡΟΙ ΦΟΡΕΙΣ | ΤΟΠΙΚΟ |
| 76 | Ένωση Καταναλωτών Καβάλας | ΔΙΑΦΟΡΟΙ ΦΟΡΕΙΣ | ΤΟΠΙΚΟ |
| 77 | Ένωση Προστασίας Καταναλωτών Σερρών (Ε.ΠΚΑ.Σ.) | ΔΙΑΦΟΡΟΙ ΦΟΡΕΙΣ | ΤΟΠΙΚΟ |
| 78 | Φορέας Διαχείρισης Λίμνης Κερκίνης | ΔΙΑΦΟΡΟΙ ΦΟΡΕΙΣ | ΤΟΠΙΚΟ |
| 79 | Εθνικό Μετσόβιο Πολυτεχνείο | ΠΑΝΕΠΙΣΤΗΜΙΑ/ ΙΝΣΤΙΤΟΥΤΑ/ ΕΡΕΥΝΗΤΙΚΑ ΚΕΝΤΡΑ | ΕΘΝΙΚΟ |
| 80 | Πανεπιστήμιο Πατρών - Δίκτυο Υδροκρίτης | ΠΑΝΕΠΙΣΤΗΜΙΑ/ ΙΝΣΤΙΤΟΥΤΑ/ ΕΡΕΥΝΗΤΙΚΑ ΚΕΝΤΡΑ | ΕΘΝΙΚΟ |
| 81 | Πανεπιστήμιο Μακεδονίας | ΠΑΝΕΠΙΣΤΗΜΙΑ/ ΙΝΣΤΙΤΟΥΤΑ/ ΕΡΕΥΝΗΤΙΚΑ ΚΕΝΤΡΑ | ΕΘΝΙΚΟ |
| 82 | Αριστοτέλειο Πανεπιστήμιο Θεσσαλονίκης | ΠΑΝΕΠΙΣΤΗΜΙΑ/ ΙΝΣΤΙΤΟΥΤΑ/ ΕΡΕΥΝΗΤΙΚΑ ΚΕΝΤΡΑ | ΕΘΝΙΚΟ |
| 83 | Τεχνολογικό Εκπαιδευτικό Ίδρυμα Ανατολικής Μακεδονίας & Θράκης | ΠΑΝΕΠΙΣΤΗΜΙΑ/ ΙΝΣΤΙΤΟΥΤΑ/ ΕΡΕΥΝΗΤΙΚΑ ΚΕΝΤΡΑ | ΕΘΝΙΚΟ |
| 84 | Τεχνολογικό Εκπαιδευτικό Ίδρυμα Κεντρικής Μακεδονίας | ΠΑΝΕΠΙΣΤΗΜΙΑ/ ΙΝΣΤΙΤΟΥΤΑ/ ΕΡΕΥΝΗΤΙΚΑ ΚΕΝΤΡΑ | ΕΘΝΙΚΟ |
| 85 | Εθνικό Ίδρυμα Αγροτικής Έρευνας (ΕΘΙΑΓΕ) | ΠΑΝΕΠΙΣΤΗΜΙΑ/ ΙΝΣΤΙΤΟΥΤΑ/ ΕΡΕΥΝΗΤΙΚΑ ΚΕΝΤΡΑ | ΕΘΝΙΚΟ |
| 86 | Εθνικό Ίδρυμα Αγροτικής Έρευνας - Ινστιτούτο Έγγειων Βελτιώσεων | ΠΑΝΕΠΙΣΤΗΜΙΑ/ ΙΝΣΤΙΤΟΥΤΑ/ ΕΡΕΥΝΗΤΙΚΑ ΚΕΝΤΡΑ | ΕΘΝΙΚΟ |
| 87 | Εθνικό Ίδρυμα Αγροτικής Έρευνας - Σταθμός Γεωργικής Έρευνας Δράμας | ΠΑΝΕΠΙΣΤΗΜΙΑ/ ΙΝΣΤΙΤΟΥΤΑ/ ΕΡΕΥΝΗΤΙΚΑ ΚΕΝΤΡΑ | ΤΟΠΙΚΟ |
| 88 | Εθνικό Ίδρυμα Αγροτικής Έρευνας - Σταθμός Γεωργικής Έρευνας Σερρών | ΠΑΝΕΠΙΣΤΗΜΙΑ/ ΙΝΣΤΙΤΟΥΤΑ/ ΕΡΕΥΝΗΤΙΚΑ ΚΕΝΤΡΑ | ΤΟΠΙΚΟ |
| 89 | Οργανισμός Λιμένα Καβάλας | ΠΑΝΕΠΙΣΤΗΜΙΑ/ ΙΝΣΤΙΤΟΥΤΑ/ ΕΡΕΥΝΗΤΙΚΑ ΚΕΝΤΡΑ | ΤΟΠΙΚΟ |
| 90 | Ινστιτούτο Ερευνών Περιβάλλοντος και Βιώσιμης Ανάπτυξης (ΙΕΠΒΑ) | ΠΑΝΕΠΙΣΤΗΜΙΑ/ ΙΝΣΤΙΤΟΥΤΑ/ ΕΡΕΥΝΗΤΙΚΑ ΚΕΝΤΡΑ | ΕΘΝΙΚΟ |
| 91 | Ελληνικό Κέντρο Θαλασίων Ερευνών (ΕΛΚΕΘΕ) | ΠΑΝΕΠΙΣΤΗΜΙΑ/ ΙΝΣΤΙΤΟΥΤΑ/ ΕΡΕΥΝΗΤΙΚΑ ΚΕΝΤΡΑ | ΕΘΝΙΚΟ |
| 92 | Ινστιτούτο Περιφερειακής Ανάπτυξης Παντείου Πανεπιστημίου | ΠΑΝΕΠΙΣΤΗΜΙΑ/ ΙΝΣΤΙΤΟΥΤΑ/ ΕΡΕΥΝΗΤΙΚΑ ΚΕΝΤΡΑ | ΕΘΝΙΚΟ |
| 93 | Κέντρο Ανανεώσιμων Πηγών και Εξοικονόμησης Ενέργειας (ΚΑΠΕ) | ΠΑΝΕΠΙΣΤΗΜΙΑ/ ΙΝΣΤΙΤΟΥΤΑ/ ΕΡΕΥΝΗΤΙΚΑ ΚΕΝΤΡΑ | ΕΘΝΙΚΟ |
| 94 | Εθνικό Κέντρο Περιβάλλοντος & Αειφόρου Ανάπτυξης (ΕΚΠΑΑ) | ΠΑΝΕΠΙΣΤΗΜΙΑ/ ΙΝΣΤΙΤΟΥΤΑ/ ΕΡΕΥΝΗΤΙΚΑ ΚΕΝΤΡΑ | ΕΘΝΙΚΟ |
| 95 | Ινστιτούτο Γεωλογικών και Μεταλλευτικών Ερευνών | ΠΑΝΕΠΙΣΤΗΜΙΑ/ ΙΝΣΤΙΤΟΥΤΑ/ ΕΡΕΥΝΗΤΙΚΑ ΚΕΝΤΡΑ | ΕΘΝΙΚΟ |
| 96 | Ελληνικό Κέντρο Βιοτόπων – Υγροτόπων (ΕΚΒΥ) | ΠΑΝΕΠΙΣΤΗΜΙΑ/ ΙΝΣΤΙΤΟΥΤΑ/ ΕΡΕΥΝΗΤΙΚΑ ΚΕΝΤΡΑ | ΕΘΝΙΚΟ |
| 97 | Δίκτυο Μεσόγειος SOS | ΚΥΒΕΡΝΗΤΙΚΟΙ - ΜΗ ΚΥΒΕΡΝΗΤΙΚΟΙ ΟΡΓΑΝΙΣΜΟΙ | ΕΘΝΙΚΟ |
| 98 | Παγκόσμιο Ταμείο Προστασίας Άγριας Ζωής - World Wildlife Fund (WWF) | ΚΥΒΕΡΝΗΤΙΚΟΙ - ΜΗ ΚΥΒΕΡΝΗΤΙΚΟΙ ΟΡΓΑΝΙΣΜΟΙ | ΕΘΝΙΚΟ |
| 99 | Αρκτούρος | ΚΥΒΕΡΝΗΤΙΚΟΙ - ΜΗ ΚΥΒΕΡΝΗΤΙΚΟΙ ΟΡΓΑΝΙΣΜΟΙ | ΕΘΝΙΚΟ |
| 100 | Ελληνική Ορνιθολογική Εταιρεία | ΚΥΒΕΡΝΗΤΙΚΟΙ - ΜΗ ΚΥΒΕΡΝΗΤΙΚΟΙ ΟΡΓΑΝΙΣΜΟΙ | ΕΘΝΙΚΟ |
| 101 | Ελληνικό Κέντρο Περιθαλψής Αγριων Ζώων (ΕΚΠΑΖ) | ΚΥΒΕΡΝΗΤΙΚΟΙ - ΜΗ ΚΥΒΕΡΝΗΤΙΚΟΙ ΟΡΓΑΝΙΣΜΟΙ | ΕΘΝΙΚΟ |
| 102 | Ελληνικός Σύνδεσμος Φυτοπροστασίας (ΕΣΥΦ) | ΚΥΒΕΡΝΗΤΙΚΟΙ - ΜΗ ΚΥΒΕΡΝΗΤΙΚΟΙ ΟΡΓΑΝΙΣΜΟΙ | ΕΘΝΙΚΟ |
| 103 | Οικολογική Εταιρεία Ανακύκλωσης | ΚΥΒΕΡΝΗΤΙΚΟΙ - ΜΗ ΚΥΒΕΡΝΗΤΙΚΟΙ ΟΡΓΑΝΙΣΜΟΙ | ΕΘΝΙΚΟ |
| 104 | Σύλλογος Προστασίας και Περιθαλψής Άγριας Ζωής (ANIMA) | ΚΥΒΕΡΝΗΤΙΚΟΙ - ΜΗ ΚΥΒΕΡΝΗΤΙΚΟΙ ΟΡΓΑΝΙΣΜΟΙ | ΕΘΝΙΚΟ |

| α/α | ΕΠΩΝΥΜΙΑ ΚΟΙΝΩΝΙΚΟΥ ΕΤΑΙΡΟΥ | ΕΙΔΟΣ ΦΟΡΕΑ | ΕΠΙΠΕΔΟ |
|-----|--|---|---------|
| 105 | Ινστιτούτο Αειφορικής Ανάπτυξης και Διαχείρισης Φυσικών Πόρων | ΚΥΒΕΡΝΗΤΙΚΟΙ - ΜΗ ΚΥΒΕΡΝΗΤΙΚΟΙ ΟΡΓΑΝΙΣΜΟΙ | ΕΘΝΙΚΟ |
| 106 | GREENPEACE | ΚΥΒΕΡΝΗΤΙΚΟΙ - ΜΗ ΚΥΒΕΡΝΗΤΙΚΟΙ ΟΡΓΑΝΙΣΜΟΙ | ΕΘΝΙΚΟ |
| 107 | Περιβαλλοντική Οργανωση για την άγρια ζωή και τη φύση ΚΑΛΛΙΣΤΩ | ΚΥΒΕΡΝΗΤΙΚΟΙ - ΜΗ ΚΥΒΕΡΝΗΤΙΚΟΙ ΟΡΓΑΝΙΣΜΟΙ | ΕΘΝΙΚΟ |
| 108 | Ελληνική Εταιρεία Περιβάλλοντος και Πολιτισμού | ΚΥΒΕΡΝΗΤΙΚΟΙ - ΜΗ ΚΥΒΕΡΝΗΤΙΚΟΙ ΟΡΓΑΝΙΣΜΟΙ | ΕΘΝΙΚΟ |
| 109 | Εταιρεία Προστασίας της φύσης και Οικοανάπτυξης | ΚΥΒΕΡΝΗΤΙΚΟΙ - ΜΗ ΚΥΒΕΡΝΗΤΙΚΟΙ ΟΡΓΑΝΙΣΜΟΙ | ΤΟΠΙΚΟ |
| 110 | Οικολογική Κίνηση Δράμας | ΚΥΒΕΡΝΗΤΙΚΟΙ - ΜΗ ΚΥΒΕΡΝΗΤΙΚΟΙ ΟΡΓΑΝΙΣΜΟΙ | ΤΟΠΙΚΟ |
| 111 | Οικολογική Κίνηση Καβάλας | ΚΥΒΕΡΝΗΤΙΚΟΙ - ΜΗ ΚΥΒΕΡΝΗΤΙΚΟΙ ΟΡΓΑΝΙΣΜΟΙ | ΤΟΠΙΚΟ |
| 112 | Οικολογική Κίνηση Σερρών | ΚΥΒΕΡΝΗΤΙΚΟΙ - ΜΗ ΚΥΒΕΡΝΗΤΙΚΟΙ ΟΡΓΑΝΙΣΜΟΙ | ΤΟΠΙΚΟ |
| 113 | Περιβαλλοντικός Σύλλογος Πεθελενίου - Κερκινίτις | ΚΥΒΕΡΝΗΤΙΚΟΙ - ΜΗ ΚΥΒΕΡΝΗΤΙΚΟΙ ΟΡΓΑΝΙΣΜΟΙ | ΤΟΠΙΚΟ |
| 114 | Σύλλογος Προστασίας Υγροβιοτόπου Λίμνης Κερκινίτις | ΚΥΒΕΡΝΗΤΙΚΟΙ - ΜΗ ΚΥΒΕΡΝΗΤΙΚΟΙ ΟΡΓΑΝΙΣΜΟΙ | ΤΟΠΙΚΟ |
| 115 | Η ΑΥΓΗ | ΜΜΕ/ ΕΦΗΜΕΡΙΔΕΣ | ΕΘΝΙΚΟ |
| 116 | Η ΚΑΘΗΜΕΡΙΝΗ | ΜΜΕ/ ΕΦΗΜΕΡΙΔΕΣ | ΕΘΝΙΚΟ |
| 117 | ΡΙΖΟΣΠΑΣΤΗΣ | ΜΜΕ/ ΕΦΗΜΕΡΙΔΕΣ | ΕΘΝΙΚΟ |
| 118 | ΤΟ ΒΗΜΑ | ΜΜΕ/ ΕΦΗΜΕΡΙΔΕΣ | ΕΘΝΙΚΟ |
| 119 | ΕΘΝΟΣ | ΜΜΕ/ ΕΦΗΜΕΡΙΔΕΣ | ΕΘΝΙΚΟ |
| 120 | ΤΑ ΝΕΑ | ΜΜΕ/ ΕΦΗΜΕΡΙΔΕΣ | ΕΘΝΙΚΟ |
| 121 | ΗΜΕΡΗΣΙΑ | ΜΜΕ/ ΕΦΗΜΕΡΙΔΕΣ | ΕΘΝΙΚΟ |
| 122 | ΚΕΡΔΟΣ | ΜΜΕ/ ΕΦΗΜΕΡΙΔΕΣ | ΕΘΝΙΚΟ |
| 123 | REAL NEWS | ΜΜΕ/ ΕΦΗΜΕΡΙΔΕΣ | ΕΘΝΙΚΟ |
| 124 | ΕΥΡΩΟΙΚΟΝΟΜΙΑ | ΜΜΕ/ ΕΦΗΜΕΡΙΔΕΣ | ΕΘΝΙΚΟ |
| 125 | ΠΡΩΤΟ ΘΕΜΑ | ΜΜΕ/ ΕΦΗΜΕΡΙΔΕΣ | ΕΘΝΙΚΟ |
| 126 | ΕΛΕΥΘΕΡΗ ΩΡΑ | ΜΜΕ/ ΕΦΗΜΕΡΙΔΕΣ | ΕΘΝΙΚΟ |
| 127 | Η ΕΦΗΜΕΡΙΔΑ ΤΩΝ ΣΥΝΤΑΚΤΩΝ | ΜΜΕ/ ΕΦΗΜΕΡΙΔΕΣ | ΕΘΝΙΚΟ |
| 128 | ΑΓΟΡΑ | ΜΜΕ/ ΕΦΗΜΕΡΙΔΕΣ | ΕΘΝΙΚΟ |
| 129 | ΠΑΡΑΠΟΛΙΤΙΚΑ | ΜΜΕ/ ΕΦΗΜΕΡΙΔΕΣ | ΕΘΝΙΚΟ |
| 130 | ΚΕΦΑΛΑΙΟ | ΜΜΕ/ ΕΦΗΜΕΡΙΔΕΣ | ΕΘΝΙΚΟ |
| 131 | Τύπος Θεσσαλονίκης | ΜΜΕ/ ΕΦΗΜΕΡΙΔΕΣ | ΤΟΠΙΚΟ |
| 132 | Μακεδονία | ΜΜΕ/ ΕΦΗΜΕΡΙΔΕΣ | ΤΟΠΙΚΟ |
| 133 | Πρωινός Τύπος - Καθημερινή ανεξάρτητη εφημερίδα της Δράμας | ΜΜΕ/ ΕΦΗΜΕΡΙΔΕΣ | ΤΟΠΙΚΟ |
| 134 | Χρονικά της Δράμας | ΜΜΕ/ ΕΦΗΜΕΡΙΔΕΣ | ΤΟΠΙΚΟ |
| 135 | Ταχυδρόμος Καβάλας | ΜΜΕ/ ΕΦΗΜΕΡΙΔΕΣ | ΤΟΠΙΚΟ |
| 136 | Δευτεριάτικη | ΜΜΕ/ ΕΦΗΜΕΡΙΔΕΣ | ΤΟΠΙΚΟ |
| 137 | Εβδόμη | ΜΜΕ/ ΕΦΗΜΕΡΙΔΕΣ | ΤΟΠΙΚΟ |
| 138 | Καβάλα | ΜΜΕ/ ΕΦΗΜΕΡΙΔΕΣ | ΤΟΠΙΚΟ |
| 139 | Καθημερινός Παρατηρητής | ΜΜΕ/ ΕΦΗΜΕΡΙΔΕΣ | ΤΟΠΙΚΟ |
| 140 | Σημερινή των Σερρών | ΜΜΕ/ ΕΦΗΜΕΡΙΔΕΣ | ΤΟΠΙΚΟ |
| 141 | Ελεύθερο Βήμα των Σερρών | ΜΜΕ/ ΕΦΗΜΕΡΙΔΕΣ | ΤΟΠΙΚΟ |
| 142 | Ράδιο Θεσσαλονίκη | ΜΜΕ/ ΡΑΔΙΟΦΩΝΙΚΟΙ ΣΤΑΘΜΟΙ | ΤΟΠΙΚΟ |
| 143 | 904 Αριστερά | ΜΜΕ/ ΡΑΔΙΟΦΩΝΙΚΟΙ ΣΤΑΘΜΟΙ | ΤΟΠΙΚΟ |
| 144 | Στο Κόκκινο | ΜΜΕ/ ΡΑΔΙΟΦΩΝΙΚΟΙ ΣΤΑΘΜΟΙ | ΤΟΠΙΚΟ |
| 145 | Focus FM | ΜΜΕ/ ΡΑΔΙΟΦΩΝΙΚΟΙ ΣΤΑΘΜΟΙ | ΤΟΠΙΚΟ |
| 146 | Easy | ΜΜΕ/ ΡΑΔΙΟΦΩΝΙΚΟΙ ΣΤΑΘΜΟΙ | ΤΟΠΙΚΟ |
| 147 | Ψίθυροι FM 90,3 | ΜΜΕ/ ΡΑΔΙΟΦΩΝΙΚΟΙ ΣΤΑΘΜΟΙ | ΤΟΠΙΚΟ |
| 148 | FM 100 Νευροκοπίου | ΜΜΕ/ ΡΑΔΙΟΦΩΝΙΚΟΙ ΣΤΑΘΜΟΙ | ΤΟΠΙΚΟ |
| 149 | Alpha News | ΜΜΕ/ ΡΑΔΙΟΦΩΝΙΚΟΙ ΣΤΑΘΜΟΙ | ΤΟΠΙΚΟ |
| 150 | Ράδιο Άλφα | ΜΜΕ/ ΡΑΔΙΟΦΩΝΙΚΟΙ ΣΤΑΘΜΟΙ | ΤΟΠΙΚΟ |
| 151 | Ράδιο ΕΝΑ 90,5 | ΜΜΕ/ ΡΑΔΙΟΦΩΝΙΚΟΙ ΣΤΑΘΜΟΙ | ΤΟΠΙΚΟ |
| 152 | Πρωινή 9,37 | ΜΜΕ/ ΡΑΔΙΟΦΩΝΙΚΟΙ ΣΤΑΘΜΟΙ | ΤΟΠΙΚΟ |
| 153 | Δημοτικό Ραδιόφωνο Καβάλας | ΜΜΕ/ ΡΑΔΙΟΦΩΝΙΚΟΙ ΣΤΑΘΜΟΙ | ΤΟΠΙΚΟ |
| 154 | Ακρόαμα 94,6 | ΜΜΕ/ ΡΑΔΙΟΦΩΝΙΚΟΙ ΣΤΑΘΜΟΙ | ΤΟΠΙΚΟ |
| 155 | Ράδιο Σέρρες 98,9 | ΜΜΕ/ ΡΑΔΙΟΦΩΝΙΚΟΙ ΣΤΑΘΜΟΙ | ΤΟΠΙΚΟ |

| α/α | ΕΠΩΝΥΜΙΑ ΚΟΙΝΩΝΙΚΟΥ ΕΤΑΙΡΟΥ | ΕΙΔΟΣ ΦΟΡΕΑ | ΕΠΙΠΕΔΟ |
|-----|---|--|--------------|
| 156 | ALPHA TV | ΜΜΕ/ ΤΗΛΕΟΠΤΙΚΟΙ ΣΤΑΘΜΟΙ | ΕΘΝΙΚΟ |
| 157 | ANTENNA TV | ΜΜΕ/ ΤΗΛΕΟΠΤΙΚΟΙ ΣΤΑΘΜΟΙ | ΕΘΝΙΚΟ |
| 158 | EPSILON TV | ΜΜΕ/ ΤΗΛΕΟΠΤΙΚΟΙ ΣΤΑΘΜΟΙ | ΕΘΝΙΚΟ |
| 159 | EXTRA | ΜΜΕ/ ΤΗΛΕΟΠΤΙΚΟΙ ΣΤΑΘΜΟΙ | ΕΘΝΙΚΟ |
| 160 | Μακεδονία TV | ΜΜΕ/ ΤΗΛΕΟΠΤΙΚΟΙ ΣΤΑΘΜΟΙ | ΕΘΝΙΚΟ |
| 161 | MEGA | ΜΜΕ/ ΤΗΛΕΟΠΤΙΚΟΙ ΣΤΑΘΜΟΙ | ΕΘΝΙΚΟ |
| 162 | STAR CHANNEL | ΜΜΕ/ ΤΗΛΕΟΠΤΙΚΟΙ ΣΤΑΘΜΟΙ | ΕΘΝΙΚΟ |
| 163 | EPT-1 | ΜΜΕ/ ΤΗΛΕΟΠΤΙΚΟΙ ΣΤΑΘΜΟΙ | ΕΘΝΙΚΟ |
| 164 | EPT-2 | ΜΜΕ/ ΤΗΛΕΟΠΤΙΚΟΙ ΣΤΑΘΜΟΙ | ΕΘΝΙΚΟ |
| 165 | EPT-3 | ΜΜΕ/ ΤΗΛΕΟΠΤΙΚΟΙ ΣΤΑΘΜΟΙ | ΕΘΝΙΚΟ |
| 166 | ΣΚΑΙ TV | ΜΜΕ/ ΤΗΛΕΟΠΤΙΚΟΙ ΣΤΑΘΜΟΙ | ΕΘΝΙΚΟ |
| 167 | ΕΓΝΑΤΙΑ TV | ΜΜΕ/ ΤΗΛΕΟΠΤΙΚΟΙ ΣΤΑΘΜΟΙ | ΤΟΠΙΚΟ |
| 168 | Center TV | ΜΜΕ/ ΤΗΛΕΟΠΤΙΚΟΙ ΣΤΑΘΜΟΙ | ΤΟΠΙΚΟ |
| 169 | ENA Channel | ΜΜΕ/ ΤΗΛΕΟΠΤΙΚΟΙ ΣΤΑΘΜΟΙ | ΤΟΠΙΚΟ |
| 170 | Star Βορείου Ελλάδας | ΜΜΕ/ ΤΗΛΕΟΠΤΙΚΟΙ ΣΤΑΘΜΟΙ | ΤΟΠΙΚΟ |
| 171 | Συντονιστής Αποκεντρωμένης Διοίκησης Μακεδονίας - Θράκης | ΑΠΟΚΕΝΤΡΩΜΕΝΗ ΔΙΟΙΚΗΣΗ ΜΑΚΕΔΟΝΙΑΣ - ΘΡΑΚΗΣ | ΠΕΡΙΦΕΡΕΙΑΚΟ |
| 172 | Διεύθυνση Πολιτικής Προστασίας | ΑΠΟΚΕΝΤΡΩΜΕΝΗ ΔΙΟΙΚΗΣΗ ΜΑΚΕΔΟΝΙΑΣ - ΘΡΑΚΗΣ | ΠΕΡΙΦΕΡΕΙΑΚΟ |
| 173 | Γενική Διεύθυνση Χωροταξικής και Περιβαλλοντικής Πολιτικής | ΑΠΟΚΕΝΤΡΩΜΕΝΗ ΔΙΟΙΚΗΣΗ ΜΑΚΕΔΟΝΙΑΣ - ΘΡΑΚΗΣ | ΠΕΡΙΦΕΡΕΙΑΚΟ |
| 174 | Υπηρεσία Αποκατάστασης Σεισμοπλήκτων Βορείου Ελλάδας (ΥΑΣΒΕ) | ΑΠΟΚΕΝΤΡΩΜΕΝΗ ΔΙΟΙΚΗΣΗ ΜΑΚΕΔΟΝΙΑΣ - ΘΡΑΚΗΣ | ΠΕΡΙΦΕΡΕΙΑΚΟ |
| 175 | Διεύθυνση Περιβάλλοντος και Χωρικού Σχεδιασμού Ανατολικής Μακεδονίας - Θράκης | ΑΠΟΚΕΝΤΡΩΜΕΝΗ ΔΙΟΙΚΗΣΗ ΜΑΚΕΔΟΝΙΑΣ - ΘΡΑΚΗΣ | ΠΕΡΙΦΕΡΕΙΑΚΟ |
| 176 | Διεύθυνση Υδάτων Ανατολικής Μακεδονίας - Θράκης | ΑΠΟΚΕΝΤΡΩΜΕΝΗ ΔΙΟΙΚΗΣΗ ΜΑΚΕΔΟΝΙΑΣ - ΘΡΑΚΗΣ | ΠΕΡΙΦΕΡΕΙΑΚΟ |
| 177 | Διεύθυνση Περιβάλλοντος και Χωρικού Σχεδιασμού Κεντρικής Μακεδονίας | ΑΠΟΚΕΝΤΡΩΜΕΝΗ ΔΙΟΙΚΗΣΗ ΜΑΚΕΔΟΝΙΑΣ - ΘΡΑΚΗΣ | ΠΕΡΙΦΕΡΕΙΑΚΟ |
| 178 | Διεύθυνση Υδάτων Κεντρικής Μακεδονίας | ΑΠΟΚΕΝΤΡΩΜΕΝΗ ΔΙΟΙΚΗΣΗ ΜΑΚΕΔΟΝΙΑΣ - ΘΡΑΚΗΣ | ΠΕΡΙΦΕΡΕΙΑΚΟ |
| 179 | Γενική Διεύθυνση Δασών και Αγροτικών Υποθέσεων | ΑΠΟΚΕΝΤΡΩΜΕΝΗ ΔΙΟΙΚΗΣΗ ΜΑΚΕΔΟΝΙΑΣ - ΘΡΑΚΗΣ | ΠΕΡΙΦΕΡΕΙΑΚΟ |
| 180 | Διεύθυνση Αγροτικών Υποθέσεων Ανατολικής Μακεδονίας - Θράκης | ΑΠΟΚΕΝΤΡΩΜΕΝΗ ΔΙΟΙΚΗΣΗ ΜΑΚΕΔΟΝΙΑΣ - ΘΡΑΚΗΣ | ΠΕΡΙΦΕΡΕΙΑΚΟ |
| 181 | Διεύθυνση Αγροτικών Υποθέσεων Κεντρικής Μακεδονίας | ΑΠΟΚΕΝΤΡΩΜΕΝΗ ΔΙΟΙΚΗΣΗ ΜΑΚΕΔΟΝΙΑΣ - ΘΡΑΚΗΣ | ΠΕΡΙΦΕΡΕΙΑΚΟ |
| 182 | Διεύθυνση Αναδασώσεων Ανατολικής Μακεδονίας - Θράκης | ΑΠΟΚΕΝΤΡΩΜΕΝΗ ΔΙΟΙΚΗΣΗ ΜΑΚΕΔΟΝΙΑΣ - ΘΡΑΚΗΣ | ΠΕΡΙΦΕΡΕΙΑΚΟ |
| 183 | Διεύθυνση Αναδασώσεων Κεντρικής Μακεδονίας | ΑΠΟΚΕΝΤΡΩΜΕΝΗ ΔΙΟΙΚΗΣΗ ΜΑΚΕΔΟΝΙΑΣ - ΘΡΑΚΗΣ | ΠΕΡΙΦΕΡΕΙΑΚΟ |
| 184 | Δ/ση Συντονισμού και Επιθεώρησης Δασών | ΑΠΟΚΕΝΤΡΩΜΕΝΗ ΔΙΟΙΚΗΣΗ ΜΑΚΕΔΟΝΙΑΣ - ΘΡΑΚΗΣ | ΠΕΡΙΦΕΡΕΙΑΚΟ |
| 185 | Περιφερειάρχης Ανατολικής Μακεδονίας - Θράκης | ΑΙΡΕΤΗ ΠΕΡΙΦΕΡΕΙΑ ΑΝΑΤΟΛΙΚΗΣ ΜΑΚΕΔΟΝΙΑΣ - ΘΡΑΚΗΣ | ΠΕΡΙΦΕΡΕΙΑΚΟ |

| α/α | ΕΠΩΝΥΜΙΑ ΚΟΙΝΩΝΙΚΟΥ ΕΤΑΙΡΟΥ | ΕΙΔΟΣ ΦΟΡΕΑ | ΕΠΙΠΕΔΟ |
|-----|--|--|--------------|
| 186 | Αντιπεριφερειάρχης Αγροτικής Οικονομίας και Κτηνιατρικής | ΑΙΡΕΤΗ ΠΕΡΙΦΕΡΕΙΑ ΑΝΑΤΟΛΙΚΗΣ ΜΑΚΕΔΟΝΙΑΣ - ΘΡΑΚΗΣ | ΠΕΡΙΦΕΡΕΙΑΚΟ |
| 187 | Αντιπεριφερειάρχης Ανάπτυξης | ΑΙΡΕΤΗ ΠΕΡΙΦΕΡΕΙΑ ΑΝΑΤΟΛΙΚΗΣ ΜΑΚΕΔΟΝΙΑΣ - ΘΡΑΚΗΣ | ΠΕΡΙΦΕΡΕΙΑΚΟ |
| 188 | Αντιπεριφερειάρχης Αναπτυξιακού Προγραμματισμού Περιβάλλοντος Υποδομών και Μεταφορών | ΑΙΡΕΤΗ ΠΕΡΙΦΕΡΕΙΑ ΑΝΑΤΟΛΙΚΗΣ ΜΑΚΕΔΟΝΙΑΣ - ΘΡΑΚΗΣ | ΠΕΡΙΦΕΡΕΙΑΚΟ |
| 189 | Γενική Διεύθυνση Αναπτυξιακού Προγραμματισμού, Περιβάλλοντος και Υποδομών | ΑΙΡΕΤΗ ΠΕΡΙΦΕΡΕΙΑ ΑΝΑΤΟΛΙΚΗΣ ΜΑΚΕΔΟΝΙΑΣ - ΘΡΑΚΗΣ | ΠΕΡΙΦΕΡΕΙΑΚΟ |
| 190 | Διεύθυνση Περιβάλλοντος & Χωρικού Σχεδιασμού | ΑΙΡΕΤΗ ΠΕΡΙΦΕΡΕΙΑ ΑΝΑΤΟΛΙΚΗΣ ΜΑΚΕΔΟΝΙΑΣ - ΘΡΑΚΗΣ | ΠΕΡΙΦΕΡΕΙΑΚΟ |
| 191 | Διεύθυνση Αναπτυξιακού Προγραμματισμού | ΑΙΡΕΤΗ ΠΕΡΙΦΕΡΕΙΑ ΑΝΑΤΟΛΙΚΗΣ ΜΑΚΕΔΟΝΙΑΣ - ΘΡΑΚΗΣ | ΠΕΡΙΦΕΡΕΙΑΚΟ |
| 192 | Διεύθυνση Τεχνικών Έργων | ΑΙΡΕΤΗ ΠΕΡΙΦΕΡΕΙΑ ΑΝΑΤΟΛΙΚΗΣ ΜΑΚΕΔΟΝΙΑΣ - ΘΡΑΚΗΣ | ΠΕΡΙΦΕΡΕΙΑΚΟ |
| 193 | Γενική Διεύθυνση Περιφερειακής Αγροτικής Οικονομίας και Κτηνιατρικής | ΑΙΡΕΤΗ ΠΕΡΙΦΕΡΕΙΑ ΑΝΑΤΟΛΙΚΗΣ ΜΑΚΕΔΟΝΙΑΣ - ΘΡΑΚΗΣ | ΠΕΡΙΦΕΡΕΙΑΚΟ |
| 194 | Διεύθυνση Αγροτικής Οικονομίας | ΑΙΡΕΤΗ ΠΕΡΙΦΕΡΕΙΑ ΑΝΑΤΟΛΙΚΗΣ ΜΑΚΕΔΟΝΙΑΣ - ΘΡΑΚΗΣ | ΠΕΡΙΦΕΡΕΙΑΚΟ |
| 195 | Διεύθυνση Πολιτικής Γης | ΑΙΡΕΤΗ ΠΕΡΙΦΕΡΕΙΑ ΑΝΑΤΟΛΙΚΗΣ ΜΑΚΕΔΟΝΙΑΣ - ΘΡΑΚΗΣ | ΠΕΡΙΦΕΡΕΙΑΚΟ |
| 196 | Διεύθυνση Κτηνιατρικής | ΑΙΡΕΤΗ ΠΕΡΙΦΕΡΕΙΑ ΑΝΑΤΟΛΙΚΗΣ ΜΑΚΕΔΟΝΙΑΣ - ΘΡΑΚΗΣ | ΠΕΡΙΦΕΡΕΙΑΚΟ |
| 197 | Γενική Διεύθυνση Ανάπτυξης | ΑΙΡΕΤΗ ΠΕΡΙΦΕΡΕΙΑ ΑΝΑΤΟΛΙΚΗΣ ΜΑΚΕΔΟΝΙΑΣ - ΘΡΑΚΗΣ | ΠΕΡΙΦΕΡΕΙΑΚΟ |
| 198 | Διεύθυνση Βιομηχανίας Ενέργειας & Φυσικών Πόρων | ΑΙΡΕΤΗ ΠΕΡΙΦΕΡΕΙΑ ΑΝΑΤΟΛΙΚΗΣ ΜΑΚΕΔΟΝΙΑΣ - ΘΡΑΚΗΣ | ΠΕΡΙΦΕΡΕΙΑΚΟ |
| 199 | Γενική Διεύθυνση Δημόσιας Υγείας & Κοινωνικής Μέριμνας | ΑΙΡΕΤΗ ΠΕΡΙΦΕΡΕΙΑ ΑΝΑΤΟΛΙΚΗΣ ΜΑΚΕΔΟΝΙΑΣ - ΘΡΑΚΗΣ | ΠΕΡΙΦΕΡΕΙΑΚΟ |
| 200 | Διεύθυνση Πολιτικής Προστασίας | ΑΙΡΕΤΗ ΠΕΡΙΦΕΡΕΙΑ ΑΝΑΤΟΛΙΚΗΣ ΜΑΚΕΔΟΝΙΑΣ - ΘΡΑΚΗΣ | ΠΕΡΙΦΕΡΕΙΑΚΟ |
| 201 | Περιφερειακή Ενότητα Δράμας - Αντιπεριφερειάρχης | ΑΙΡΕΤΗ ΠΕΡΙΦΕΡΕΙΑ ΑΝΑΤΟΛΙΚΗΣ ΜΑΚΕΔΟΝΙΑΣ - ΘΡΑΚΗΣ | ΠΕΡΙΦΕΡΕΙΑΚΟ |
| 202 | Διεύθυνση Τεχνικών Έργων Π.Ε. Δράμας | ΑΙΡΕΤΗ ΠΕΡΙΦΕΡΕΙΑ ΑΝΑΤΟΛΙΚΗΣ ΜΑΚΕΔΟΝΙΑΣ - ΘΡΑΚΗΣ | ΠΕΡΙΦΕΡΕΙΑΚΟ |
| 203 | Διεύθυνση Αγροτικής Οικονομίας & Κτηνιατρικής Π.Ε. Δράμας | ΑΙΡΕΤΗ ΠΕΡΙΦΕΡΕΙΑ ΑΝΑΤΟΛΙΚΗΣ ΜΑΚΕΔΟΝΙΑΣ - ΘΡΑΚΗΣ | ΠΕΡΙΦΕΡΕΙΑΚΟ |
| 204 | Διεύθυνση Ανάπτυξης Π.Ε. Δράμας | ΑΙΡΕΤΗ ΠΕΡΙΦΕΡΕΙΑ ΑΝΑΤΟΛΙΚΗΣ ΜΑΚΕΔΟΝΙΑΣ - ΘΡΑΚΗΣ | ΠΕΡΙΦΕΡΕΙΑΚΟ |
| 205 | Διεύθυνση Δημόσιας Υγείας και Κοινωνικής Μέριμνας Π.Ε. Δράμας | ΑΙΡΕΤΗ ΠΕΡΙΦΕΡΕΙΑ ΑΝΑΤΟΛΙΚΗΣ ΜΑΚΕΔΟΝΙΑΣ - ΘΡΑΚΗΣ | ΠΕΡΙΦΕΡΕΙΑΚΟ |
| 206 | Περιφερειακή Ενότητα Καβάλας - Αντιπεριφερειάρχης | ΑΙΡΕΤΗ ΠΕΡΙΦΕΡΕΙΑ ΑΝΑΤΟΛΙΚΗΣ ΜΑΚΕΔΟΝΙΑΣ - ΘΡΑΚΗΣ | ΠΕΡΙΦΕΡΕΙΑΚΟ |
| 207 | Διεύθυνση Τεχνικών Έργων Π.Ε. Καβάλας | ΑΙΡΕΤΗ ΠΕΡΙΦΕΡΕΙΑ ΑΝΑΤΟΛΙΚΗΣ ΜΑΚΕΔΟΝΙΑΣ - ΘΡΑΚΗΣ | ΠΕΡΙΦΕΡΕΙΑΚΟ |
| 208 | Διεύθυνση Αγροτικής Οικονομίας & Κτηνιατρικής Π.Ε. Καβάλας | ΑΙΡΕΤΗ ΠΕΡΙΦΕΡΕΙΑ ΑΝΑΤΟΛΙΚΗΣ ΜΑΚΕΔΟΝΙΑΣ - ΘΡΑΚΗΣ | ΠΕΡΙΦΕΡΕΙΑΚΟ |
| 209 | Διεύθυνση Ανάπτυξης Π.Ε. Καβάλας | ΑΙΡΕΤΗ ΠΕΡΙΦΕΡΕΙΑ ΑΝΑΤΟΛΙΚΗΣ ΜΑΚΕΔΟΝΙΑΣ - ΘΡΑΚΗΣ | ΠΕΡΙΦΕΡΕΙΑΚΟ |
| 210 | Διεύθυνση Δημόσιας Υγείας και Κοινωνικής Μέριμνας Π.Ε. Καβάλας | ΑΙΡΕΤΗ ΠΕΡΙΦΕΡΕΙΑ ΑΝΑΤΟΛΙΚΗΣ ΜΑΚΕΔΟΝΙΑΣ - ΘΡΑΚΗΣ | ΠΕΡΙΦΕΡΕΙΑΚΟ |

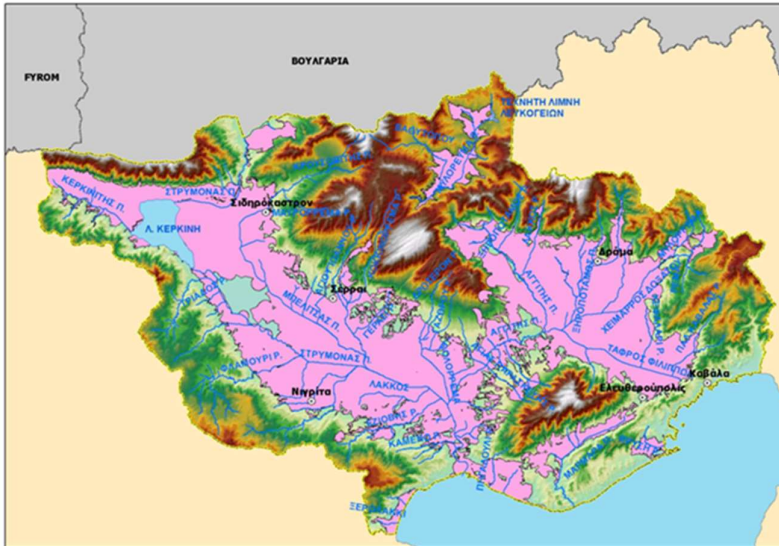
| α/α | ΕΠΩΝΥΜΙΑ ΚΟΙΝΩΝΙΚΟΥ ΕΤΑΙΡΟΥ | ΕΙΔΟΣ ΦΟΡΕΑ | ΕΠΙΠΕΔΟ |
|-----|---|--|--------------|
| 211 | Περιφερειάρχης Κεντρικής Μακεδονίας | ΑΙΡΕΤΗ ΠΕΡΙΦΕΡΕΙΑ ΚΕΝΤΡΙΚΗΣ ΜΑΚΕΔΟΝΙΑΣ | ΠΕΡΙΦΕΡΕΙΑΚΟ |
| 212 | Αντιπεριφερειάρχης Ανάπτυξης και Περιβάλλοντος | ΑΙΡΕΤΗ ΠΕΡΙΦΕΡΕΙΑ ΚΕΝΤΡΙΚΗΣ ΜΑΚΕΔΟΝΙΑΣ | ΠΕΡΙΦΕΡΕΙΑΚΟ |
| 213 | Αντιπεριφερειάρχης Αγροτικής Οικονομίας | ΑΙΡΕΤΗ ΠΕΡΙΦΕΡΕΙΑ ΚΕΝΤΡΙΚΗΣ ΜΑΚΕΔΟΝΙΑΣ | ΠΕΡΙΦΕΡΕΙΑΚΟ |
| 214 | Αντιπεριφερειάρχης Υποδομών και Δικτύων | ΑΙΡΕΤΗ ΠΕΡΙΦΕΡΕΙΑ ΚΕΝΤΡΙΚΗΣ ΜΑΚΕΔΟΝΙΑΣ | ΠΕΡΙΦΕΡΕΙΑΚΟ |
| 215 | Αντιπεριφερειάρχης Χωροταξικού Σχεδιασμού | ΑΙΡΕΤΗ ΠΕΡΙΦΕΡΕΙΑ ΚΕΝΤΡΙΚΗΣ ΜΑΚΕΔΟΝΙΑΣ | ΠΕΡΙΦΕΡΕΙΑΚΟ |
| 216 | Αυτοτελής Διεύθυνση Πολιτικής Προστασίας | ΑΙΡΕΤΗ ΠΕΡΙΦΕΡΕΙΑ ΚΕΝΤΡΙΚΗΣ ΜΑΚΕΔΟΝΙΑΣ | ΠΕΡΙΦΕΡΕΙΑΚΟ |
| 217 | Γενική Διεύθυνση Προγραμματισμού και Υποδομών | ΑΙΡΕΤΗ ΠΕΡΙΦΕΡΕΙΑ ΚΕΝΤΡΙΚΗΣ ΜΑΚΕΔΟΝΙΑΣ | ΠΕΡΙΦΕΡΕΙΑΚΟ |
| 218 | Διεύθυνση Στρατηγικού Σχεδιασμού και Προγραμματισμού (ΠΚΜ) | ΑΙΡΕΤΗ ΠΕΡΙΦΕΡΕΙΑ ΚΕΝΤΡΙΚΗΣ ΜΑΚΕΔΟΝΙΑΣ | ΠΕΡΙΦΕΡΕΙΑΚΟ |
| 219 | Διεύθυνση Τεχνικών Έργων | ΑΙΡΕΤΗ ΠΕΡΙΦΕΡΕΙΑ ΚΕΝΤΡΙΚΗΣ ΜΑΚΕΔΟΝΙΑΣ | ΠΕΡΙΦΕΡΕΙΑΚΟ |
| 220 | Γενική Διεύθυνση Ανάπτυξης και Περιβάλλοντος | ΑΙΡΕΤΗ ΠΕΡΙΦΕΡΕΙΑ ΚΕΝΤΡΙΚΗΣ ΜΑΚΕΔΟΝΙΑΣ | ΠΕΡΙΦΕΡΕΙΑΚΟ |
| 221 | Διεύθυνση Περιβάλλοντος, Βιομηχανίας, Ενέργειας και Φυσικών Πόρων (ΠΚΜ) | ΑΙΡΕΤΗ ΠΕΡΙΦΕΡΕΙΑ ΚΕΝΤΡΙΚΗΣ ΜΑΚΕΔΟΝΙΑΣ | ΠΕΡΙΦΕΡΕΙΑΚΟ |
| 222 | Γενική Διεύθυνση Αγροτικής Οικονομίας και Κτηνιατρικής | ΑΙΡΕΤΗ ΠΕΡΙΦΕΡΕΙΑ ΚΕΝΤΡΙΚΗΣ ΜΑΚΕΔΟΝΙΑΣ | ΠΕΡΙΦΕΡΕΙΑΚΟ |
| 223 | Διεύθυνση Αγροτικής Οικονομίας και Αλιείας | ΑΙΡΕΤΗ ΠΕΡΙΦΕΡΕΙΑ ΚΕΝΤΡΙΚΗΣ ΜΑΚΕΔΟΝΙΑΣ | ΠΕΡΙΦΕΡΕΙΑΚΟ |
| 224 | Διεύθυνση Πολιτικής Γης | ΑΙΡΕΤΗ ΠΕΡΙΦΕΡΕΙΑ ΚΕΝΤΡΙΚΗΣ ΜΑΚΕΔΟΝΙΑΣ | ΠΕΡΙΦΕΡΕΙΑΚΟ |
| 225 | Διεύθυνση Κτηνιατρικής | ΑΙΡΕΤΗ ΠΕΡΙΦΕΡΕΙΑ ΚΕΝΤΡΙΚΗΣ ΜΑΚΕΔΟΝΙΑΣ | ΠΕΡΙΦΕΡΕΙΑΚΟ |
| 226 | Περιφερειακή Ενότητα Θεσσαλονίκης - Αντιπεριφερειάρχης | ΑΙΡΕΤΗ ΠΕΡΙΦΕΡΕΙΑ ΚΕΝΤΡΙΚΗΣ ΜΑΚΕΔΟΝΙΑΣ | ΠΕΡΙΦΕΡΕΙΑΚΟ |
| 227 | Υποδιεύθυνση Τεχνικών Έργων Π.Ε. Θεσσαλονίκης | ΑΙΡΕΤΗ ΠΕΡΙΦΕΡΕΙΑ ΚΕΝΤΡΙΚΗΣ ΜΑΚΕΔΟΝΙΑΣ | ΠΕΡΙΦΕΡΕΙΑΚΟ |
| 228 | Διεύθυνση Ανάπτυξης και Περιβάλλοντος Π.Ε. Θεσσαλονίκης | ΑΙΡΕΤΗ ΠΕΡΙΦΕΡΕΙΑ ΚΕΝΤΡΙΚΗΣ ΜΑΚΕΔΟΝΙΑΣ | ΠΕΡΙΦΕΡΕΙΑΚΟ |
| 229 | Διεύθυνση Αγροτικής Οικονομίας & Αλιείας Π.Ε. Θεσσαλονίκης | ΑΙΡΕΤΗ ΠΕΡΙΦΕΡΕΙΑ ΚΕΝΤΡΙΚΗΣ ΜΑΚΕΔΟΝΙΑΣ | ΠΕΡΙΦΕΡΕΙΑΚΟ |
| 230 | Τμήμα Πολιτικής Προστασίας Π.Ε. Θεσσαλονίκης | ΑΙΡΕΤΗ ΠΕΡΙΦΕΡΕΙΑ ΚΕΝΤΡΙΚΗΣ ΜΑΚΕΔΟΝΙΑΣ | ΠΕΡΙΦΕΡΕΙΑΚΟ |
| 231 | Περιφερειακή Ενότητα Σερρών - Αντιπεριφερειάρχης | ΑΙΡΕΤΗ ΠΕΡΙΦΕΡΕΙΑ ΚΕΝΤΡΙΚΗΣ ΜΑΚΕΔΟΝΙΑΣ | ΠΕΡΙΦΕΡΕΙΑΚΟ |
| 232 | Υποδιεύθυνση Τεχνικών Έργων Π.Ε. Σερρών | ΑΙΡΕΤΗ ΠΕΡΙΦΕΡΕΙΑ ΚΕΝΤΡΙΚΗΣ ΜΑΚΕΔΟΝΙΑΣ | ΠΕΡΙΦΕΡΕΙΑΚΟ |
| 233 | Διεύθυνση Ανάπτυξης και Περιβάλλοντος Π.Ε. Σερρών | | |
| 234 | Διεύθυνση Αγροτικής Οικονομίας & Κτηνιατρικής Π.Ε. Σερρών | ΑΙΡΕΤΗ ΠΕΡΙΦΕΡΕΙΑ ΚΕΝΤΡΙΚΗΣ ΜΑΚΕΔΟΝΙΑΣ | ΠΕΡΙΦΕΡΕΙΑΚΟ |
| 235 | Τμήμα Πολιτικής Προστασίας Π.Ε. Σερρών | ΑΙΡΕΤΗ ΠΕΡΙΦΕΡΕΙΑ ΚΕΝΤΡΙΚΗΣ ΜΑΚΕΔΟΝΙΑΣ | ΠΕΡΙΦΕΡΕΙΑΚΟ |
| 236 | Περιφερειακή Ενότητα Κιλκίς - Αντιπεριφερειάρχης | ΑΙΡΕΤΗ ΠΕΡΙΦΕΡΕΙΑ ΚΕΝΤΡΙΚΗΣ ΜΑΚΕΔΟΝΙΑΣ | ΠΕΡΙΦΕΡΕΙΑΚΟ |
| 237 | Υποδιεύθυνση Τεχνικών Έργων Π.Ε. Κιλκίς | ΑΙΡΕΤΗ ΠΕΡΙΦΕΡΕΙΑ ΚΕΝΤΡΙΚΗΣ ΜΑΚΕΔΟΝΙΑΣ | ΠΕΡΙΦΕΡΕΙΑΚΟ |
| 238 | Διεύθυνση Ανάπτυξης και Περιβάλλοντος Π.Ε. Κιλκίς | ΑΙΡΕΤΗ ΠΕΡΙΦΕΡΕΙΑ ΚΕΝΤΡΙΚΗΣ ΜΑΚΕΔΟΝΙΑΣ | ΠΕΡΙΦΕΡΕΙΑΚΟ |
| 239 | Διεύθυνση Αγροτικής Οικονομίας & Κτηνιατρικής Π.Ε. Κιλκίς | ΑΙΡΕΤΗ ΠΕΡΙΦΕΡΕΙΑ ΚΕΝΤΡΙΚΗΣ ΜΑΚΕΔΟΝΙΑΣ | ΠΕΡΙΦΕΡΕΙΑΚΟ |
| 240 | Τμήμα Πολιτικής Προστασίας Π.Ε. Κιλκίς | ΑΙΡΕΤΗ ΠΕΡΙΦΕΡΕΙΑ ΚΕΝΤΡΙΚΗΣ ΜΑΚΕΔΟΝΙΑΣ | ΠΕΡΙΦΕΡΕΙΑΚΟ |
| 241 | Παρασκευόπουλος Ανδρέα Νικόλαος | ΒΟΥΛΕΥΤΕΣ | ΤΟΠΙΚΟ |
| 242 | Αμανατίδης Γεωργίου Ιωάννης | ΒΟΥΛΕΥΤΕΣ | ΤΟΠΙΚΟ |
| 243 | Κουράκης Στυλιανού Αναστάσιος (Τάσος) | ΒΟΥΛΕΥΤΕΣ | ΤΟΠΙΚΟ |
| 244 | Μπόλαρης Ηλία Μάρκος | ΒΟΥΛΕΥΤΕΣ | ΤΟΠΙΚΟ |
| 245 | Μηταφίδης Ανδρέα Τριαντάφυλλος | ΒΟΥΛΕΥΤΕΣ | ΤΟΠΙΚΟ |
| 246 | Τριανταφυλλίδης Γεωργίου Αλέξανδρος | ΒΟΥΛΕΥΤΕΣ | ΤΟΠΙΚΟ |
| 247 | Καραμανλής Αλεξάνδρου Κωνσταντίνος | ΒΟΥΛΕΥΤΕΣ | ΤΟΠΙΚΟ |
| 248 | Γκιουλέκας Πέτρου Κωνσταντίνος | ΒΟΥΛΕΥΤΕΣ | ΤΟΠΙΚΟ |
| 249 | Καλαφάτης Αθανασίου Σταύρος | ΒΟΥΛΕΥΤΕΣ | ΤΟΠΙΚΟ |
| 250 | Ράπτη Δημητρίου Ελένη | ΒΟΥΛΕΥΤΕΣ | ΤΟΠΙΚΟ |
| 251 | Γρέγος Βασιλείου Αντώνιος | ΒΟΥΛΕΥΤΕΣ | ΤΟΠΙΚΟ |
| 252 | Βενιζέλος Βασιλείου Ευάγγελος | ΒΟΥΛΕΥΤΕΣ | ΤΟΠΙΚΟ |
| 253 | Δελής Ιωάννη Ιωάννης | ΒΟΥΛΕΥΤΕΣ | ΤΟΠΙΚΟ |
| 254 | Θεοδωράκης Παναγιώτη Σταύρος | ΒΟΥΛΕΥΤΕΣ | ΤΟΠΙΚΟ |
| 255 | Ζουράρης Γεωργίου Κωνσταντίνος | ΒΟΥΛΕΥΤΕΣ | ΤΟΠΙΚΟ |
| 256 | Σαρίδης Γεωργίου Ιωάννης | ΒΟΥΛΕΥΤΕΣ | ΤΟΠΙΚΟ |

| α/α | ΕΠΩΝΥΜΙΑ ΚΟΙΝΩΝΙΚΟΥ ΕΤΑΙΡΙΟΥ | ΕΙΔΟΣ ΦΟΡΕΑ | ΕΠΙΠΕΔΟ |
|-----|--|--------------------------------------|--------------|
| 257 | Φάμελλος Πέτρου Σωκράτης | ΒΟΥΛΕΥΤΕΣ | ΤΟΠΙΚΟ |
| 258 | Μάρδας Χρυσοβέργη Δημήτριος | ΒΟΥΛΕΥΤΕΣ | ΤΟΠΙΚΟ |
| 259 | Καράογλου Γεωργίου Θεόδωρος | ΒΟΥΛΕΥΤΕΣ | ΤΟΠΙΚΟ |
| 260 | Αναστασιάδης Ιωάννη Σάββας | ΒΟΥΛΕΥΤΕΣ | ΤΟΠΙΚΟ |
| 261 | Αρβαντιδής Πέτρου Γεώργιος | ΒΟΥΛΕΥΤΕΣ | ΤΟΠΙΚΟ |
| 262 | Βαρδαλής Δημητρίου Αθανάσιος | ΒΟΥΛΕΥΤΕΣ | ΤΟΠΙΚΟ |
| 263 | Μάρκου Δημοσθένη Αικατερίνη | ΒΟΥΛΕΥΤΕΣ | ΤΟΠΙΚΟ |
| 264 | Λαζαρίδης Ιωάννη Γεώργιος | ΒΟΥΛΕΥΤΕΣ | ΤΟΠΙΚΟ |
| 265 | Φωκάς Χρήστου Αριστείδης | ΒΟΥΛΕΥΤΕΣ | ΤΟΠΙΚΟ |
| 266 | Παραστατίδης Σωκράτη Θεόδωρος | ΒΟΥΛΕΥΤΕΣ | ΤΟΠΙΚΟ |
| 267 | Γεωργαντάς Παύλου Γεώργιος | ΒΟΥΛΕΥΤΕΣ | ΤΟΠΙΚΟ |
| 268 | Χατζησάββας Κωνσταντίνου Χρήστος | ΒΟΥΛΕΥΤΕΣ | ΤΟΠΙΚΟ |
| 269 | Καραγιαννίδης Γεωργίου Χρήστος | ΒΟΥΛΕΥΤΕΣ | ΤΟΠΙΚΟ |
| 270 | Κυριαζίδης Τριαντάφυλλου Δημήτριος | ΒΟΥΛΕΥΤΕΣ | ΤΟΠΙΚΟ |
| 271 | Κεφαλίδου Δημητρίου Χαρούλα (Χαρά) | ΒΟΥΛΕΥΤΕΣ | ΤΟΠΙΚΟ |
| 272 | Εμμανουηλίδης Ιωάννη Δημήτριος | ΒΟΥΛΕΥΤΕΣ | ΤΟΠΙΚΟ |
| 273 | Μορφίδης Ανέστη Κωνσταντίνος | ΒΟΥΛΕΥΤΕΣ | ΤΟΠΙΚΟ |
| 274 | Παπαφίλιππου Αντωνίου Γεώργιος | ΒΟΥΛΕΥΤΕΣ | ΤΟΠΙΚΟ |
| 275 | Παναγιωτόπουλος Ιωάννη Νικόλαος | ΒΟΥΛΕΥΤΕΣ | ΤΟΠΙΚΟ |
| 276 | Σταμπούλη Αποστόλου Αφροδίτη | ΒΟΥΛΕΥΤΕΣ | ΤΟΠΙΚΟ |
| 277 | Καραμανλής Αχιλλέα Κωνσταντίνος | ΒΟΥΛΕΥΤΕΣ | ΤΟΠΙΚΟ |
| 278 | Αραμπατζή Αθανασίου Φωτεινή | ΒΟΥΛΕΥΤΕΣ | ΤΟΠΙΚΟ |
| 279 | Τζελέπης Γεωργίου Μιχαήλ | ΒΟΥΛΕΥΤΕΣ | ΤΟΠΙΚΟ |
| 280 | Κόλλια - Τσαρουχά Ευστρατίου Μαρία | ΒΟΥΛΕΥΤΕΣ | ΤΟΠΙΚΟ |
| 281 | Μεγαλομούστακας Χρήστου Αναστάσιος | ΒΟΥΛΕΥΤΕΣ | ΤΟΠΙΚΟ |
| 282 | Δήμος Αμφίπολης | ΔΗΜΟΙ | ΤΟΠΙΚΟ |
| 283 | Δήμος Βισάλτιας | ΔΗΜΟΙ | ΤΟΠΙΚΟ |
| 284 | Δήμος Βόλβης | ΔΗΜΟΙ | ΤΟΠΙΚΟ |
| 285 | Δήμος Δοξάτου | ΔΗΜΟΙ | ΤΟΠΙΚΟ |
| 286 | Δήμος Δράμας | ΔΗΜΟΙ | ΤΟΠΙΚΟ |
| 287 | Δήμος Εμμανουήλ Παπτά | ΔΗΜΟΙ | ΤΟΠΙΚΟ |
| 288 | Δήμος Ηρακλείας | ΔΗΜΟΙ | ΤΟΠΙΚΟ |
| 289 | Δήμος Θάσου | ΔΗΜΟΙ | ΤΟΠΙΚΟ |
| 290 | Δήμος Καβάλας | ΔΗΜΟΙ | ΤΟΠΙΚΟ |
| 291 | Δήμος Κάτω Νευροκοπίου | ΔΗΜΟΙ | ΤΟΠΙΚΟ |
| 292 | Δήμος Κυκλίας | ΔΗΜΟΙ | ΤΟΠΙΚΟ |
| 293 | Δήμος Λαγκαδά | ΔΗΜΟΙ | ΤΟΠΙΚΟ |
| 294 | Δήμος Νέας Ζίχνης | ΔΗΜΟΙ | ΤΟΠΙΚΟ |
| 295 | Δήμος Νέστου | ΔΗΜΟΙ | ΤΟΠΙΚΟ |
| 296 | Δήμος Παγγαίου | ΔΗΜΟΙ | ΤΟΠΙΚΟ |
| 297 | Δήμος Παρανεστίου | ΔΗΜΟΙ | ΤΟΠΙΚΟ |
| 298 | Δήμος Προσοτσάνης | ΔΗΜΟΙ | ΤΟΠΙΚΟ |
| 299 | Δήμος Σερρών | ΔΗΜΟΙ | ΤΟΠΙΚΟ |
| 300 | Δήμος Σιντικής | ΔΗΜΟΙ | ΤΟΠΙΚΟ |
| 301 | Δημοτική Επιχείρηση Ύδρευσης & Αποχέτευσης Βόλβης | ΔΗΜΟΤΙΚΕΣ ΕΠΙΧΕΙΡΗΣΕΙΣ | ΤΟΠΙΚΟ |
| 302 | Δημοτική Επιχείρηση Ύδρευσης & Αποχέτευσης Δράμας | ΔΗΜΟΤΙΚΕΣ ΕΠΙΧΕΙΡΗΣΕΙΣ | ΤΟΠΙΚΟ |
| 303 | Δημοτική Επιχείρηση Ύδρευσης & Αποχέτευσης Ηρακλείας | ΔΗΜΟΤΙΚΕΣ ΕΠΙΧΕΙΡΗΣΕΙΣ | ΤΟΠΙΚΟ |
| 304 | Δημοτική Επιχείρηση Ύδρευσης & Αποχέτευσης Καβάλας | ΔΗΜΟΤΙΚΕΣ ΕΠΙΧΕΙΡΗΣΕΙΣ | ΤΟΠΙΚΟ |
| 305 | Δημοτική Επιχείρηση Ύδρευσης & Αποχέτευσης Κυκλίας | ΔΗΜΟΤΙΚΕΣ ΕΠΙΧΕΙΡΗΣΕΙΣ | ΤΟΠΙΚΟ |
| 306 | Δημοτική Επιχείρηση Ύδρευσης & Αποχέτευσης Λαγκαδά | ΔΗΜΟΤΙΚΕΣ ΕΠΙΧΕΙΡΗΣΕΙΣ | ΤΟΠΙΚΟ |
| 307 | Δημοτική Επιχείρηση Ύδρευσης & Αποχέτευσης Νέστου | ΔΗΜΟΤΙΚΕΣ ΕΠΙΧΕΙΡΗΣΕΙΣ | ΤΟΠΙΚΟ |
| 308 | Δημοτική Επιχείρηση Ύδρευσης & Αποχέτευσης Νιγριτάς (Βισάλτιας) | ΔΗΜΟΤΙΚΕΣ ΕΠΙΧΕΙΡΗΣΕΙΣ | ΤΟΠΙΚΟ |
| 309 | Δημοτική Επιχείρηση Ύδρευσης & Αποχέτευσης Παγγαίου | ΔΗΜΟΤΙΚΕΣ ΕΠΙΧΕΙΡΗΣΕΙΣ | ΤΟΠΙΚΟ |
| 310 | Δημοτική Επιχείρηση Ύδρευσης & Αποχέτευσης Σερρών | ΔΗΜΟΤΙΚΕΣ ΕΠΙΧΕΙΡΗΣΕΙΣ | ΤΟΠΙΚΟ |
| 311 | Δημοτική Επιχείρηση Ύδρευσης & Αποχέτευσης Σιντικής (Κερκίνης) | ΔΗΜΟΤΙΚΕΣ ΕΠΙΧΕΙΡΗΣΕΙΣ | ΤΟΠΙΚΟ |
| 312 | Ανώνυμη Εταιρεία Διαχείρισης Απορριμάτων Ανατολικής Μακεδονίας Θράκης Α.Ε. (ΔΙ.Α.Α.ΜΑ.Θ. Α.Ε.) | ΔΗΜΟΤΙΚΕΣ ΕΠΙΧΕΙΡΗΣΕΙΣ | ΠΕΡΙΦΕΡΕΙΑΚΟ |
| 313 | Δημοσυνεταιριστική Γεωργική Επιχείρηση Θερμοκηπίων Σιδηροκάστρου Α.Ε. | ΔΗΜΟΤΙΚΕΣ ΕΠΙΧΕΙΡΗΣΕΙΣ | ΤΟΠΙΚΟ |
| 314 | Δημοτική Επιχείρηση Ανάπτυξης Δήμου Αμφίπολης Σερρών | ΔΗΜΟΤΙΚΕΣ ΕΠΙΧΕΙΡΗΣΕΙΣ | ΤΟΠΙΚΟ |
| 315 | Δημοτική Επιχείρηση Ανάπτυξης Δήμου Βισάλτιας Σερρών | ΔΗΜΟΤΙΚΕΣ ΕΠΙΧΕΙΡΗΣΕΙΣ | ΤΟΠΙΚΟ |
| 316 | Δημοτική Επιχείρηση Ανάπτυξης Νέας Ζίχνης Σερρών | ΔΗΜΟΤΙΚΕΣ ΕΠΙΧΕΙΡΗΣΕΙΣ | ΤΟΠΙΚΟ |
| 317 | Δημοτική Επιχείρηση Εκμετάλλευσης Λουτρών Σιδηροκάστρου Σερρών | ΔΗΜΟΤΙΚΕΣ ΕΠΙΧΕΙΡΗΣΕΙΣ | ΤΟΠΙΚΟ |
| 318 | Δημοτική Επιχείρηση Σφαγείων (Δ.Ε.ΣΦΑ.) Δήμου Στρυμώνα Σερρών | ΔΗΜΟΤΙΚΕΣ ΕΠΙΧΕΙΡΗΣΕΙΣ | ΤΟΠΙΚΟ |
| 319 | Δημοτική Επιχείρηση Τοπικής Ανάπτυξης Αχινού (Δ.Ε.Τ.Α.Α) Σερρών | ΔΗΜΟΤΙΚΕΣ ΕΠΙΧΕΙΡΗΣΕΙΣ | ΤΟΠΙΚΟ |
| 320 | Δημοτική Επιχείρηση Τοπικής Ανάπτυξης Πετριτσίου (Δ.Ε.Τ.Α.Ν.Π.) Σερρών | ΔΗΜΟΤΙΚΕΣ ΕΠΙΧΕΙΡΗΣΕΙΣ | ΤΟΠΙΚΟ |
| 321 | Δημοτική Επιχείρηση Τοπικής Ανάπτυξης Στρυμονικού Σερρών | ΔΗΜΟΤΙΚΕΣ ΕΠΙΧΕΙΡΗΣΕΙΣ | ΤΟΠΙΚΟ |
| 322 | Κοινοτική Αναπτυξιακή Επιχείρηση Παλαιοκόμης Σερρών | ΔΗΜΟΤΙΚΕΣ ΕΠΙΧΕΙΡΗΣΕΙΣ | ΤΟΠΙΚΟ |
| 323 | Κοινοτική Συνεταιριστική Γεωργική Επιχείρηση Θερμοκηπίων Θερμών Σερρών | ΔΗΜΟΤΙΚΕΣ ΕΠΙΧΕΙΡΗΣΕΙΣ | ΤΟΠΙΚΟ |
| 324 | ΓΟΕΒ ΠΕΔΙΑΔΑΣ ΣΕΡΡΩΝ | ΓΕΝΙΚΟΣ ΟΡΓΑΝΙΣΜΟΣ ΕΓΓΥΩΝ ΒΕΛΤΙΩΣΕΩΝ | ΤΟΠΙΚΟ |
| 325 | ΓΟΕΒ ΣΤΡΥΜΟΝΟΧΩΡΙΟΥ ΣΙΔΗΡΟΚΑΣΤΡΟΥ | ΤΟΠΙΚΟΣ ΟΡΓΑΝΙΣΜΟΣ ΕΓΓΥΩΝ ΒΕΛΤΙΩΣΕΩΝ | ΤΟΠΙΚΟ |

| α/α | ΕΠΩΝΥΜΙΑ ΚΟΙΝΩΝΙΚΟΥ ΕΤΑΙΡΟΥ | ΕΙΔΟΣ ΦΟΡΕΑ | ΕΠΙΠΕΔΟ |
|-----|---|---|--------------|
| 326 | ΑΓΡΟΤΙΚΟΣ ΣΥΝΕΤΑΙΡΙΣΜΟΣ ΠΡΟΒΑΤΟΤΡΟΦΩΝ ΦΥΛΗΣ ΣΕΡΡΩΝ «Ο ΣΤΡΥΜΩΝ» | ΑΓΡΟΤΙΚΟΣ ΣΥΝΕΤΑΙΡΙΣΜΟΣ | ΤΟΠΙΚΟ |
| 327 | ΤΟΕΒ Αλιστράτης | ΤΟΠΙΚΟΣ ΟΡΓΑΝΙΣΜΟΣ ΕΓΓΥΩΝ ΒΕΛΤΙΩΣΕΩΝ | ΤΟΠΙΚΟ |
| 328 | ΤΟΕΒ Βοϊράνης | ΤΟΠΙΚΟΣ ΟΡΓΑΝΙΣΜΟΣ ΕΓΓΥΩΝ ΒΕΛΤΙΩΣΕΩΝ | ΤΟΠΙΚΟ |
| 329 | ΤΟΕΒ Κ. Αग्रού - Φωτολίβους | ΤΟΠΙΚΟΣ ΟΡΓΑΝΙΣΜΟΣ ΕΓΓΥΩΝ ΒΕΛΤΙΩΣΕΩΝ | ΤΟΠΙΚΟ |
| 330 | ΤΟΕΒ Κουδουνίων & Νοτίου Δράμας | ΤΟΠΙΚΟΣ ΟΡΓΑΝΙΣΜΟΣ ΕΓΓΥΩΝ ΒΕΛΤΙΩΣΕΩΝ | ΤΟΠΙΚΟ |
| 331 | ΤΟΕΒ Ν. Αμισού | ΤΟΠΙΚΟΣ ΟΡΓΑΝΙΣΜΟΣ ΕΓΓΥΩΝ ΒΕΛΤΙΩΣΕΩΝ | ΤΟΠΙΚΟ |
| 332 | ΤΟΕΒ Ρέμβης | ΤΟΠΙΚΟΣ ΟΡΓΑΝΙΣΜΟΣ ΕΓΓΥΩΝ ΒΕΛΤΙΩΣΕΩΝ | ΤΟΠΙΚΟ |
| 333 | ΤΟΕΒ Σιταγρών - Μυλοποτάμου | ΤΟΠΙΚΟΣ ΟΡΓΑΝΙΣΜΟΣ ΕΓΓΥΩΝ ΒΕΛΤΙΩΣΕΩΝ | ΤΟΠΙΚΟ |
| 334 | ΤΟΕΒ Προσοτσάνης | ΤΟΠΙΚΟΣ ΟΡΓΑΝΙΣΜΟΣ ΕΓΓΥΩΝ ΒΕΛΤΙΩΣΕΩΝ | ΤΟΠΙΚΟ |
| 335 | ΤΟΕΒ Λεκανοπεδίου - Κ. Νευροκοπίου | ΤΟΠΙΚΟΣ ΟΡΓΑΝΙΣΜΟΣ ΕΓΓΥΩΝ ΒΕΛΤΙΩΣΕΩΝ | ΤΟΠΙΚΟ |
| 336 | ΤΟΕΒ Ανθοχωρίου | ΤΟΠΙΚΟΣ ΟΡΓΑΝΙΣΜΟΣ ΕΓΓΥΩΝ ΒΕΛΤΙΩΣΕΩΝ | ΤΟΠΙΚΟ |
| 337 | ΤΟΕΒ Πιερίας Κουλάδος | ΤΟΠΙΚΟΣ ΟΡΓΑΝΙΣΜΟΣ ΕΓΓΥΩΝ ΒΕΛΤΙΩΣΕΩΝ | ΤΟΠΙΚΟ |
| 338 | ΤΟΕΒ Χρυσούπολης | ΤΟΠΙΚΟΣ ΟΡΓΑΝΙΣΜΟΣ ΕΓΓΥΩΝ ΒΕΛΤΙΩΣΕΩΝ | ΤΟΠΙΚΟ |
| 339 | ΤΟΕΒ Χρυσοχωρίου | ΤΟΠΙΚΟΣ ΟΡΓΑΝΙΣΜΟΣ ΕΓΓΥΩΝ ΒΕΛΤΙΩΣΕΩΝ | ΤΟΠΙΚΟ |
| 340 | ΤΟΕΒ Φιλίππων | ΤΟΠΙΚΟΣ ΟΡΓΑΝΙΣΜΟΣ ΕΓΓΥΩΝ ΒΕΛΤΙΩΣΕΩΝ | ΤΟΠΙΚΟ |
| 341 | ΤΟΕΒ 1ου Αρδευτικού Δικτύου | ΤΟΠΙΚΟΣ ΟΡΓΑΝΙΣΜΟΣ ΕΓΓΥΩΝ ΒΕΛΤΙΩΣΕΩΝ | ΤΟΠΙΚΟ |
| 342 | ΤΟΕΒ Προβατά Σερρών | ΤΟΠΙΚΟΣ ΟΡΓΑΝΙΣΜΟΣ ΕΓΓΥΩΝ ΒΕΛΤΙΩΣΕΩΝ | ΤΟΠΙΚΟ |
| 343 | ΤΟΕΒ Σιδηροκάστρου | ΤΟΠΙΚΟΣ ΟΡΓΑΝΙΣΜΟΣ ΕΓΓΥΩΝ ΒΕΛΤΙΩΣΕΩΝ | ΤΟΠΙΚΟ |
| 344 | ΤΟΕΒ Νυγρίτας | ΤΟΠΙΚΟΣ ΟΡΓΑΝΙΣΜΟΣ ΕΓΓΥΩΝ ΒΕΛΤΙΩΣΕΩΝ | ΤΟΠΙΚΟ |
| 345 | ΤΟΕΒ Επαρχίας Φυλλίδος | ΤΟΠΙΚΟΣ ΟΡΓΑΝΙΣΜΟΣ ΕΓΓΥΩΝ ΒΕΛΤΙΩΣΕΩΝ | ΤΟΠΙΚΟ |
| 346 | ΤΟΕΒ Δυτικής Διώρυγας | ΤΟΠΙΚΟΣ ΟΡΓΑΝΙΣΜΟΣ ΕΓΓΥΩΝ ΒΕΛΤΙΩΣΕΩΝ | ΤΟΠΙΚΟ |
| 347 | ΤΟΕΒ Δημητρίτσιου | ΤΟΠΙΚΟΣ ΟΡΓΑΝΙΣΜΟΣ ΕΓΓΥΩΝ ΒΕΛΤΙΩΣΕΩΝ | ΤΟΠΙΚΟ |
| 348 | ΤΟΕΒ Νεοχωρίου Σερρών | ΤΟΠΙΚΟΣ ΟΡΓΑΝΙΣΜΟΣ ΕΓΓΥΩΝ ΒΕΛΤΙΩΣΕΩΝ | ΤΟΠΙΚΟ |
| 349 | ΤΟΕΒ Νέου Σκοπού | ΤΟΠΙΚΟΣ ΟΡΓΑΝΙΣΜΟΣ ΕΓΓΥΩΝ ΒΕΛΤΙΩΣΕΩΝ | ΤΟΠΙΚΟ |
| 350 | ΤΟΕΒ Αγίου Ιωάννη | ΤΟΠΙΚΟΣ ΟΡΓΑΝΙΣΜΟΣ ΕΓΓΥΩΝ ΒΕΛΤΙΩΣΕΩΝ | ΤΟΠΙΚΟ |
| 351 | ΤΟΕΒ Ψυχικού - Πεθελινού | ΤΟΠΙΚΟΣ ΟΡΓΑΝΙΣΜΟΣ ΕΓΓΥΩΝ ΒΕΛΤΙΩΣΕΩΝ | ΤΟΠΙΚΟ |
| 352 | ΕΝΩΣΗ ΑΓΡΟΤΙΚΩΝ ΣΥΝΕΤΑΙΡΙΣΜΩΝ ΔΡΑΜΑΣ | ΑΓΡΟΤΙΚΟΣ ΣΥΝΕΤΑΙΡΙΣΜΟΣ | ΤΟΠΙΚΟ |
| 353 | ΕΝΩΣΗ ΑΓΡΟΤΙΚΩΝ ΣΥΝΕΤΑΙΡΙΣΜΩΝ ΚΑΒΑΛΑΣ | ΑΓΡΟΤΙΚΟΣ ΣΥΝΕΤΑΙΡΙΣΜΟΣ | ΤΟΠΙΚΟ |
| 354 | ΕΝΩΣΗ ΑΓΡΟΤΙΚΩΝ ΣΥΝΕΤΑΙΡΙΣΜΩΝ ΚΙΛΚΙΣ | ΑΓΡΟΤΙΚΟΣ ΣΥΝΕΤΑΙΡΙΣΜΟΣ | ΤΟΠΙΚΟ |
| 355 | ΕΝΩΣΗ ΑΓΡΟΤΙΚΩΝ ΣΥΝΕΤΑΙΡΙΣΜΩΝ ΠΑΓΓΑΙΟΥ | ΑΓΡΟΤΙΚΟΣ ΣΥΝΕΤΑΙΡΙΣΜΟΣ | ΤΟΠΙΚΟ |
| 356 | ΕΝΩΣΗ ΑΓΡΟΤΙΚΩΝ ΣΥΝΕΤΑΙΡΙΣΜΩΝ ΣΕΡΡΩΝ | ΑΓΡΟΤΙΚΟΣ ΣΥΝΕΤΑΙΡΙΣΜΟΣ | ΤΟΠΙΚΟ |
| 357 | ΕΝΩΣΗ ΓΑΛΑΚΤΟΚΟΜΙΚΩΝ ΣΥΝΕΤΑΙΡΙΣΜΩΝ ΔΡΑΜΑΣ - ΚΑΒΑΛΑΣ | ΑΓΡΟΤΙΚΟΣ ΣΥΝΕΤΑΙΡΙΣΜΟΣ | ΤΟΠΙΚΟ |
| 358 | ΚΤΗΝΟΤΡΟΦΙΚΟΣ ΣΥΝΕΤΑΙΡΙΣΜΟΣ ΒΟΥΒΑΛΟΤΡΟΦΩΝ ΒΟΡΕΙΑΣ ΕΛΛΑΔΑΣ (Κ.Σ.Β.Ε) | ΑΓΡΟΤΙΚΟΣ ΣΥΝΕΤΑΙΡΙΣΜΟΣ | ΤΟΠΙΚΟ |
| 359 | Ειδική Υπηρεσία Διαχείρισης Επιχειρησιακού Προγράμματος Περιφέρειας Ανατολικής Μακεδονίας - Θράκης/ Περιφερειακό Επιχειρησιακό Πρόγραμμα (ΠΕΠ) Ανατολικής Μακεδονίας - Θράκης 2014-2020 | ΚΥΒΕΡΝΗΤΙΚΟΙ - ΜΗ ΚΥΒΕΡΝΗΤΙΚΟΙ ΟΡΓΑΝΙΣΜΟΙ | ΠΕΡΙΦΕΡΕΙΑΚΟ |
| 360 | Ειδική Υπηρεσία Διαχείρισης Επιχειρησιακού Προγράμματος Περιφέρειας Κεντρικής Μακεδονίας/ Περιφερειακό Επιχειρησιακό Πρόγραμμα (ΠΕΠ) Κεντρικής Μακεδονίας 2014-2020 | ΚΥΒΕΡΝΗΤΙΚΟΙ - ΜΗ ΚΥΒΕΡΝΗΤΙΚΟΙ ΟΡΓΑΝΙΣΜΟΙ | ΠΕΡΙΦΕΡΕΙΑΚΟ |
| 361 | Ειδική Υπηρεσία Διαχείρισης Προγράμματος Αγροτικής Ανάπτυξης (ΠΑΑ) 2014-2020/ Υπουργείο Αγροτικής Ανάπτυξης και Τροφίμων (ΥΠΑΑΤ) | ΥΠΟΥΡΓΕΙΑ | ΕΘΝΙΚΟ |
| 362 | Ειδική Υπηρεσία Εφαρμογής Προγράμματος Αγροτικής Ανάπτυξης (ΠΑΑ) 2014-2020/ Υπουργείο Αγροτικής Ανάπτυξης και Τροφίμων (ΥΠΑΑΤ) | ΥΠΟΥΡΓΕΙΑ | ΕΘΝΙΚΟ |

ΠΑΡΑΡΤΗΜΑ ΙΙ

Ερωτηματολόγιο



ΣΧΕΔΙΟ ΔΙΑΧΕΙΡΙΣΗΣ ΚΙΝΔΥΝΩΝ ΠΛΗΜΜΥΡΑΣ των Λεκανών Απορροής Ποταμών του Υδατικού Διαμερίσματος Ανατολικής Μακεδονίας

ΣΥΝΤΟΜΟ ΕΡΩΤΗΜΑΤΟΛΟΓΙΟ

Ιούλιος 2017

4. Γνωρίζετε ότι έχει ολοκληρωθεί από την Ειδική Γραμματεία Υδάτων η Προκαταρκτική Αξιολόγηση Κινδύνων Πλημμύρας και τί περιλαμβάνει; Θεωρείτε ότι υπάρχει κάποια επιπρόσθετη περιοχή που θα πρέπει να συμπεριληφθεί στις Ζώνες Δυνητικά Υψηλού Κινδύνου Πλημμύρας (ΖΔΥΚΠ) του Υδατικού Διαμερίσματος Ανατολικής Μακεδονίας, στον επόμενο κύκλο εφαρμογής της Οδηγίας 2007/60/ΕΚ; (Παρακαλώ σχολιάστε)

Όχι

Ναι

Δεν γνωρίζω καλά τι περιλαμβάνει

Γνωρίζω καλά τι περιλαμβάνει

Σχόλια/ Παρατηρήσεις

5. Γνωρίζετε τις έννοιες «πλημμυρικός κίνδυνος», «πλημμυρική επικινδυνότητα»;

Καθόλου

Λίγο

Αρκετά

Πολύ καλά

6. Πόσο συχνή θα χαρακτηρίζατε την εμφάνιση σημαντικών πλημμυρικών επεισοδίων στην περιοχή σας βάσει των αρνητικών επιπτώσεών τους;

Σπάνια (κάθε 50ετία)

Μέτριας συχνότητας (κάθε 20ετία)

Αρκετά συχνή (κάθε 10ετία)

Πολύ συχνή (κάθε 5ετία)

7. Συμφωνείτε με τα αποτελέσματα των Χαρτών που έχουν καταρτισθεί σχετικά με την Επικινδυνότητα αλλά και τους Κινδύνους Πλημμύρας στις Ζώνες Δυνητικά Υψηλού Κινδύνου Πλημμύρας; Τι θα αλλάζατε; (Παρακαλώ σχολιάστε)

Ναι

Όχι

Σχόλια/ Παρατηρήσεις

8. Πιστεύετε ότι η αξιολόγηση των κινδύνων πλημμύρας αντικατοπτρίζει την πραγματικότητα στην περιοχή σας; Τι θα αλλάζατε; (Παρακαλώ σχολιάστε)

Ναι

Όχι

Σχόλια/ Παρατηρήσεις

9. Συμφωνείτε με τους στόχους που έχουν τεθεί για την διαχείριση των κινδύνων πλημμύρας; Τι θα αλλάζατε; (Παρακαλώ σχολιάστε)

Ναι

Όχι

Σχόλια/ Παρατηρήσεις

10. Πιστεύετε ότι έχουμε εντοπίσει τα σημαντικά μέτρα τα οποία πρέπει να εφαρμοστούν για την αντιμετώπιση των πλημμυρών; Τί θα αλλάζατε (Παρακαλώ σχολιάστε)

Ναι

Όχι

Σχόλια/ Παρατηρήσεις

11. Έχετε κάποιο άλλο σχόλιο επί των περιεχομένων του Προσχεδίου Διαχείρισης το οποίο δεν έχετε ήδη αναφέρει; (Παρακαλώ σχολιάστε)

Σχόλια/ Παρατηρήσεις

ΠΡΟΣ

Υ.Π.ΕΝ, ΕΙΔΙΚΗ ΓΡΑΜΜΑΤΕΙΑ ΥΔΑΤΩΝ

Αμαλιάδος 17, 115 23 Αθήνα

Τηλ.: 2106475101, fax: 210 6994357

E-mail: info.egy@prv.ypeka.gr <http://floods.ypeka.gr/>

Αποστολέας

Παρακαλούμε συμπληρώστε τα παρακάτω στοιχεία, βάζοντας V όπου ταιριάζει:

| | | | | | | | | |
|---------|-----|--------------------------|-------|--------------------------|---------|--------------------------|-----|--------------------------|
| Ηλικία: | <25 | <input type="checkbox"/> | 25-45 | <input type="checkbox"/> | 45 - 65 | <input type="checkbox"/> | >65 | <input type="checkbox"/> |
|---------|-----|--------------------------|-------|--------------------------|---------|--------------------------|-----|--------------------------|

| | | | | |
|-------|--------|--------------------------|---------|--------------------------|
| Φύλο: | Άνδρας | <input type="checkbox"/> | Γυναίκα | <input type="checkbox"/> |
|-------|--------|--------------------------|---------|--------------------------|

| | |
|-----------|----------------------|
| Επάγγελμα | <input type="text"/> |
|-----------|----------------------|

| | | |
|-------------------|--------------------------------------|--------------------------|
| Επίπεδο μόρφωσης: | Μεταπτυχιακό Πανεπιστημίου ή ανώτερο | <input type="checkbox"/> |
| | Πτυχίο Πανεπιστημίου | <input type="checkbox"/> |
| | Λύκειο | <input type="checkbox"/> |
| | Γυμνάσιο | <input type="checkbox"/> |
| | Δημοτικό | <input type="checkbox"/> |

Αν εκπροσωπείτε κάποιον φορέα/ οργανισμό - παρακαλώ συμπληρώστε επιπλέον τα παρακάτω:

| | |
|--------------------------|----------------------|
| Όνοματεπώνυμο: | <input type="text"/> |
| Όνομα Φορέα / Οργανισμού | <input type="text"/> |
| Διεύθυνση: | <input type="text"/> |
| Αρ. Τηλεφώνου: | <input type="text"/> |
| Αρ. Φαξ: | <input type="text"/> |
| Email: | <input type="text"/> |

Ημερομηνία:/...../2016